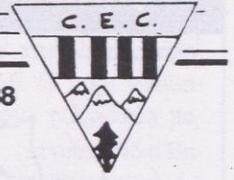


# DREGERA

COLLA EXCURSIONISTA CASSANENCA

NOVEMBRE 1988



## L'ideari del nou "Presi"

**T**AL com podeu observar en la crònica de l'Assemblea d'enguany, hi ha hagut un canvi de Junta Directiva. I un canvi positiu si l'analitzem en detall, ja que no es tracta d'una substitució de persones, sinó d'una ampliació de l'equip i també del camp d'acció. Així es recupera d'una forma clara la bivalència excursionista-cultural pròpia de La Colla.

En els darrers anys ha predominat més la vessant excursionista. La concentració d'esforços ha conseguit consolidar activitats importants que s'han convertit en fites tradicionals de l'any: la Festa de St. Vicenç, l'excursió a la Molina, la Marxa de Primavera, les sortides infantils, la Travessada... i, com a punt culminant, els Campaments de mainada.

El pas, difícil, no cal dir-ho, que resta per fer és, aprofitant aquest caliu, donar una quotidianitat més gran a l'activitat excursionista, sigui en forma del clàssic i oblidat excursionisme de passeig, de sortides especialitzades (alpinisme, espeleologia, coneixement de l'entorn) o de moviment infantil.

La dinamització cultural, per altra banda, té molt terreny per córrer al nostre poble. Hem d'afanyar-nos, com ens sabem afanyar en l'àmbit econòmic, a agafar el tren del floriment cultural que viu el país. Ara que les facilitats són moltes més que en l'època en què la difusió cultural tenia un valor de subversió, no podem ofegar-nos en un provincianisme estantís. Cassà, recollint la seva tradició liberal i humanista, ha d'apuntar-se a la cultura oberta, creativa i polifacètica, fresca, que sorgeix arreu.

Malgrat la professionalització i institucionalització de la difusió cultural actual, pensem que encara la participació de les entitats cíviques, voluntaristes, té un paper cabdal. I més en una població de les nostres dimensions, sense aparell tecnocràtic.

Les perspectives de La Colla en aquest sentit han de ser ambiciosos. És clar que no ens podem permetre fer muntatges importants i innovadors amb assiduitat. La modèstia de l'entitat i del poble ho impedeix. Caldrà fer de tastaolletes i promoure igual un debat que un petit concert o una mostra d'artesanía. Aquesta versatilitat l'hem d'entendre com un al·licient. Però no hem de deixar de fer-ne, quan sigui possible, alguna de sonada. La modèstia no ha d'anar lligada necessàriament a la mediocritat.

Sota el mateix sostre que ens acull, marxaires i enllustrats, hem de procurar de crear un clima que generi creativitat. I per fer-lo més possible hem de disposar tan aviat com puguem d'una infraestructura material suficient, començant per un local espaiós i equipat (les gallines no ponen si no tenen bon jaç).

Hem de procurar donar més entitat a l'Entitat, però no podem quedar-nos només aquí. Per afermar el nostre futur i col·laborar més àmpliament amb la comunitat a la qual ens agrada servir, cal tenir, al meu entendre, una vocació municipalista. Avui que és més possible, amb actitud cordial i esperit crític respecte a l'Ajuntament i d'altres institucions.

Aquesta mena d'ideari personal, crec que compartit, quant al futur immediat de La Colla, tal vegada algú el trobarà excessiu. Potser és cert. La Junta és reduïda, els recursos mínims i el delit... qui sap. Però bé que ens n'hem de convèncer i intentar-ho, no? No us penseu pas que si les coses no van massa a l'hora esquinçem cap vestit. Per alguna cosa som els descendents directes dels pioners de la Colla dels tranquils, que alegrement rimaven:

Som la Colla dels tranquils,  
amics tots de la gatzara,  
amb les dames som gentils,  
a tothom fem bona cara.

Ens agrada el bon tall  
remullar-lo amb bon xarel·lo  
amants som tots del treball  
no vivim de l'estraperlo.

A ningú desitgem mals  
procurem no tenir penes.  
Bons xicots i ser formals  
portem dintre les venes.

Vivim sans i pacífics  
portem tots la cara neta  
no ens parlin d'específics  
i menys d'estar a dieta.

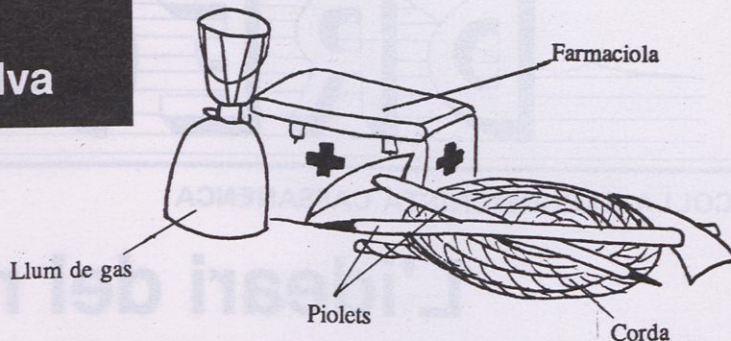
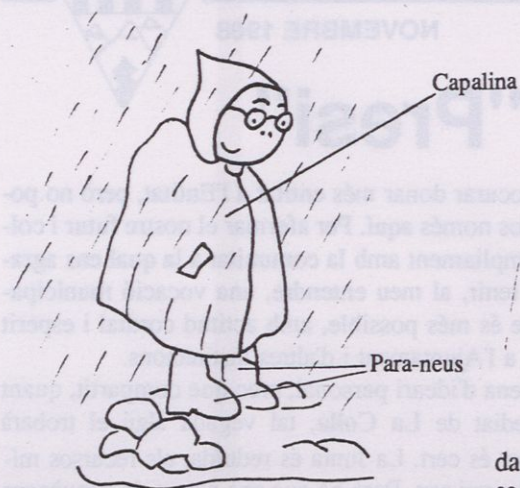
Portem dins el bon humor  
busquem sempre l'alegria  
entorn nostre la tristor  
no pot fer-hi companyia.

Vinguen cants, vinguen cançons  
que la vida és amarga  
caiguin llamps, sonin trons  
cantem. La vida és llarga.

OIDÀ, OIDÀ, disfrutem ara que passa  
OIDÀ, OIDÀ, l'estar tristos ja ens vindrà.

XAVIER ALBERTÍ I ORIOL





## L'excursionisme (II) Material del muntanyenc

1.— **Anorac** — Peça de vestir, sovint impermeable, una mica més curta que una jaqueta i amb caputxa, que resguarda molt del vent i del fred.

2.— **Baga** — És un nus o una llaçada en què un dels caps de la corda o del cordó no es fa passar del tot i forma com una anella. Per aquest ull, s'hi pot passar una altra corda o un altre cordó on es pot subjectar un ganxo, etc.

3.— **Capalina** — Peça de material impermeable, llarga, folgada, sense mànigues, que s'utilitza quan plou o neva de manera que tapi la motxilla i tot.

4.— **Casc** — Peça que cobreix i defensa el cap, d'un material dur. S'usa, sobretot, en l'escalada i en espeleologia.

5.— **Estrep** — Petita escala de corda amb travessers de metall lleuger que es fa servir per superar algun pas difícil o algun sortint.

6.— **Grampó** — Armadura metàl·lica proveïda de diverses punxes i que se subjecta sota la sola de les botes amb corretges o altres mitjans per avançar sobre el glaç o la neu molt dura.

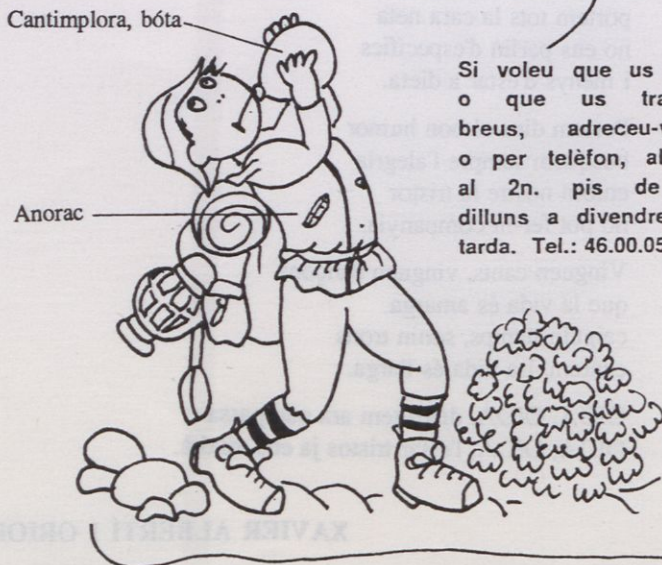
7.— **Mosquetó** — Estri, usat en l'escalada, en forma d'anella, d'acer o d'aliatges lleugers, que, mitjançant un ressort, pot obrir-se cap a l'interior a fi de passar-hi una corda o el forat d'un pitó.

8.— **Motxilla** — És una mena de sac de tela, de cuir o de material sintètic, que es porta a l'esquena, penjat per mitjà de corretges que passen per sobre les espatlles. Serveix per dur els aliments i els estris que siguin necessaris per anar d'excursió...

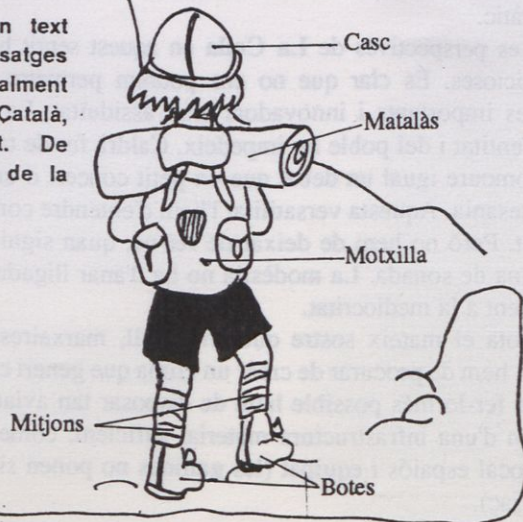
9.— **Para-neus** — Peces de material impermeable que es posen a sobre de les botes quan hi ha neu o plou molt.

10.— **Piolet** — Estri en forma de pic, utilitzat en les ascensions sobre el glaç. El mànec és generalment de fusta o bé de fibres artificials a fi de fer-lo més lleuger; la pala i el pic són d'acer. Serveix com a mitjà de progressió i d'assegurança.

11.— **Pitó** — En escalada, en espeleologia, etc., clau que es col·loca a les esquerdes de la roca. Té un forat o una anella que permet de fixar-hi el mosquetó o l'estrep.



Si voleu que us corregeixin un text o que us tradueixin missatges breus, adreceu-vos, personalment o per telèfon, al Servei de Català, al 2n. pis de l'Ajuntament. De dilluns a divendres de 9 a 2 de la tarda. Tel.: 46.00.05 / 46.14.00





**1** Ideari del Presi.  
XAVIER ALBERTÍ.

**2** Servei Municipal de Català.

**3** Agenda.  
La columna d'en Joan.  
VÈRTEX. Joan Pinsach.

**4, 5** Resum del Campament  
Social 88.  
PIC DEL NÉOUVIELLE I  
RAMOUN. Josep Torrentó.

**6, 7, 8** Racó de les Gavarres.  
XI TRAVESSADA  
DE LES GAVARRES. Q. Mundet.

**9 a 12** Secció Infantil.  
LA RECERCA  
DELS EXCURSIONISTES  
PERDUTS. Anna Macaya i Emma  
Parés. DIADA DEL FAR-WEST.  
M. Miralles i Pi. LA DIADA DELS  
NEGRES. Maria i Mònica.

**13** Nadala.

**14, 15** Còmic.  
ELS MERCADERS  
GRECS. Tercera part. Joan Mundet.

**17** Esquí.

**18 a 20** Noticiari.

## AGENDA

### Activitats en projecte:

**24 de novembre:** El Mil·lenari a debat. Amb l'assistència del senyor Jaume Portella, professor d'Història Medieval del Col·legi Universitari de Girona i de la Universitat Autònoma de Barcelona, i el senyor Gabriel Roura, arxiver capitular i professor de Paleografia al Col·legi Universitari de Girona. Aquest debat s'ha organitzat amb el suport del Servei de Català de l'Ajuntament.

**27 de novembre:** Excursió a la Vall del Bac.

**1 de desembre:** Projectió de diapositives "Mont Blanc 88. Expedició cassanenca al sostre d'Europa, 4.807 metres", a la biblioteca de "la Caixa" a les 10 del vespre.

**9 de desembre:** Projectió de diapositives del Campament Social 88 a la zona del Néouvielle, a la biblioteca de "la Caixa" a les 10 del vespre.

**18 de desembre:** Excursió per portar el pessebre al cim del Bes-tracà. Sortida, a les 7 del matí de la plaça de la Coma.

**REUNIONS DE JUNTA.**— Les reunions de junta es faran el primer dimarts de mes, a les 10 de la nit, als locals del Centre Recreatiu, mentre no tinguem un altre local. Les reunions de la secció de muntanya es faran cada dilluns a les deu de la nit al mateix local i la secció de cultura també les farà a la mateixa hora i al mateix local però els dimarts. Les dues seccions deixaran de fer les seves trobades la primera setmana de cada mes, perquè ja hi haurà la reunió de Junta.

## Vèrtex

"L A revista de tots els excursionistes". Així és com s'anuncia en la seva portada la publicació bimensual de la Federació d'Entitats Excursionistes de Catalunya. La rebo per subscripció anual des dels setze anys i, sempre amb retard, m'ha arribat a les mans el seu esperit inicial, reflectit en un contingut d'ideologia nacionalista, de divulgació de les tradicions i la cultura del nostre país, contemplant sempre els esports de muntanya —i l'excursionisme, és clar— com una cosa inseparable del coneixement de la terra i, encara, com una activitat compromesa amb certs ideals, mai com allò purament esportiu.

La revista s'ha fet vella enmig d'altres publicacions de contingut més esportiu, que recullen gestes, competicions, nous materials i activitats cada vegada més agosarades. Són revistes que ensenyen a anar de pressa, a córrer per buscar un toc de diferenciació en l'aventura trivialitzada de masses i a aprofitar el temps oblidant els vells camins i les pedres amb memòria. De les seves pàgines s'invita a la pràctica del "mountain bike", "parapente", "puenting", "homo elasticus", "air surf", amb la condició ineludible del consum de molt de material esportiu de disseny seductor.

Si la voraginosa forma de vida actual és potser una causa de l'aparició de formes d'oci amb gran risc i elació, jo, que no m'estimo la voràgine, ploraré si el meu VÈRTEX —que m'ensenyà a caminar a poc a poc però amb la cadència segura i que ara el veig abocat a la senectut i al dogmatisme polític monocolor— deixa d'arribar-me a casa, encara que sigui amb retard i tufeant ortodòxia nacionalista.

Perquè no sabré què fan els camins vells i les pedres gastades, mentre cada vegada n'hi haurà més que es tiraran daltabaix d'un pont.





*El campament el vàrem situar a la vora del llac Oredon.*

## Campament Social 88

**A**QUEST any el lloc d'acampada va ésser al Pirineu Central francès, a l'alçada de Lourdes, just en els límits de la Reserva Natural del Néouvielle dins del Parc Nacional dels Pirineus de França. Les tendes varen quedar muntades a la vora del llac d'Oredon el dimarts 9 d'agost. El viatge d'anada el vàrem fer per les carreteres franceses i el de tornada pel túnel de Bielsa i les carreteres d'Aragó, el diumenge dia 14, sense cap mena de contratemps.

Quinze socis, dels quals quatre eren d'edats compreses entre sis i tres anys, van participar d'aquests sis dies de muntanya i convivència natural.

S'assoliren cinc cims de més de tres mil metres. L'endemà d'arribar es va pujar al pic de Néouvielle, de 3.091 me-

tres, pel camí normal de la glacera del mateix nom; uns quants varen aprofitar per pujar al Ramoun, de 3.011 metres, per l'aresta oest. Dimecres s'aconseguí el Turon del Néouvielle, trenta-cinc metres per sobre dels tres mil, fent un recorregut circular força llarg, que sortint del llac de Cap de Long s'enfilava al Turon per l'est i des del cim baixava pel nord a buscar la Bretxa de Chau-senque per arribar al llac d'Aubert. Quatre membres del grup s'acostaren al Pic dels Tres Consellers, de 3.039 metres, i baixant per la Bretxa del Néouvielle anaren un altre cop al llac de Cap de Long per agafar els cotxes i anar a buscar els altres al llac d'Aubert.

Val a dir que tota aquesta zona té un conjunt de llacs magnífics i molt ben comunicats entre ells per carretera o pista.

Divendres va ser dia de descans i dissabte, la jornada forta dels campaments. Es va anar al Pic Long, que amb els seus 3.192 metres és el cim més alt d'un massís enterament francès. La majoria hi van anar pel camí normal del llac de cap de Long, Glacera de Pays Baché i al cim. Uns altres tres el varen pujar per la cara nord. Primer una llarga aproximació ens porta fins el llac Tourrat i des d'aquí, amb una senzilla progressió glaciària i uns dos-cents metres d'escalada en pedra amb dificultat de quart grau, es fa el cim.

Els nostres companys varen trobar una mica més de dificultat, ja que en un principi van errar el camí i els va fer un petit xàfec.

Així doncs, tot molt bé i a esperar l'estiu que ve.



## Pic del Néouvielle i Ramoun

EL dia de l'arribada, vàrem muntar el campament al llac d'Eredon. Quan les tendes estigueren muntades vam anar a buscar llenya, uns per les rodalies de les tendes, els altres amb cotxe. Aquests darrers aprofitaren la recerca per arribar al llac d'Aubert i inspeccionar l'inici de la sortida de l'endemà, que van preveure que seria forta.

Un cop ben acampats vam sopar, i després vam fer els preparatius per al dia següent. Una xerrada vora el foc abans d'anar a dormir era l'únic que quedava per fer. El Néouvielle no es va resistir massa. La guia de muntanya parlava de certes dificultats que en realitat no existien i això va fer que la pujada fos més ràpida i senzilla del que esperàvem; en fi, unes parades per descansar, fer un bocí i observar els magnífics paratges que ens envoltaven i finalment l'arribada al cim.

D'allà s'observava una àmplia part del Pirineu, sobretot francès, però també se'n reconeixia d'espanyol.

El descens, com és costum en els socials, es complia per si sol. Una canal, en

principi no gaire dificultosa, en va ésser la causa. Semblava que no era massa difícil i que es baixava bé, però poc a poc la inclinació anava augmentant així com el grau de dificultat, i ens vam veure obligats a utilitzar la corda per baixar amb certa seguretat, però cada cop resultava més difícil continuar. Es decidí que els que encara no eren al lloc on hi havia la corda tornessin a pujar i voltessin pel camí normal fins a trobar el coll, a causa del temps que es trigava a baixar per aquella via.

Un cop a baix i després d'un petit ensurt sense cap efecte, es formaren dos grups, un inicià la baixada per la glacera, l'altre la travessà anant a buscar la cresta del Pic Ramoin. Una cresta amb una vista magnífica i impressionant, la qual jo no vaig acabar en part per la falta de costum i el grau de dificultat, potser no gaire elevat però suficient per mi.

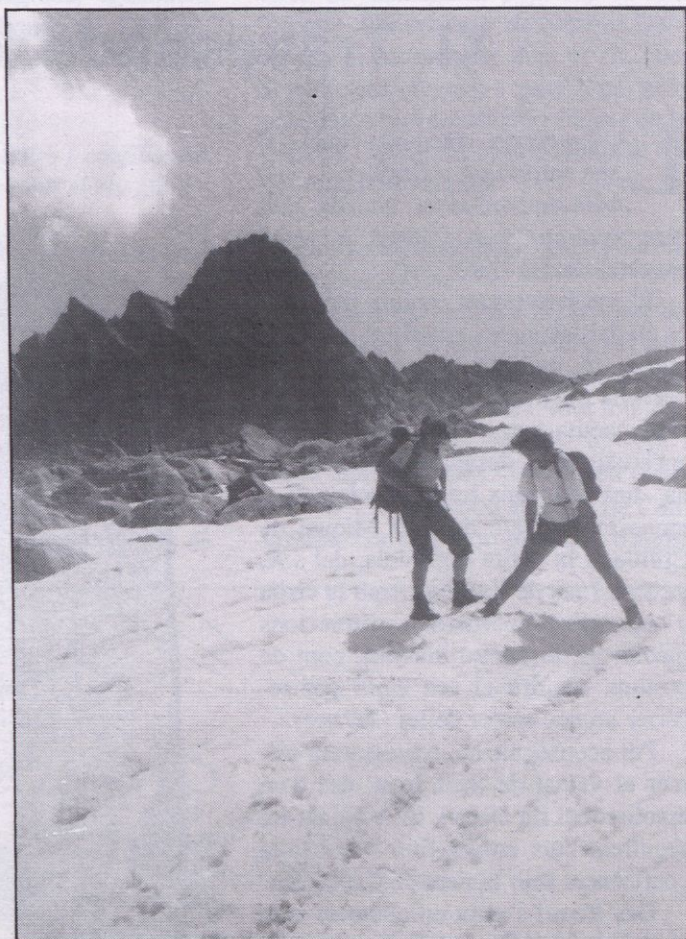
Un cop arribats a la gelera comença el descens per la neu, sempre divertit i atraient, lliscant per sobre d'ella, després la zona de tar-

tera, l'herba, l'arribada als cotxes i per fi el campament.

Un bon bany al llac que teníem quasi a peu de les tendes ens deixà com nous, un

bon sopar, unes cerveses i a dormir, que el cansament es notava i ens mereixíem un bon repòs.

JOSEP TORRENTÓ



*Baixant del Néouvielle. Darrera, el pic del Ramoun.*



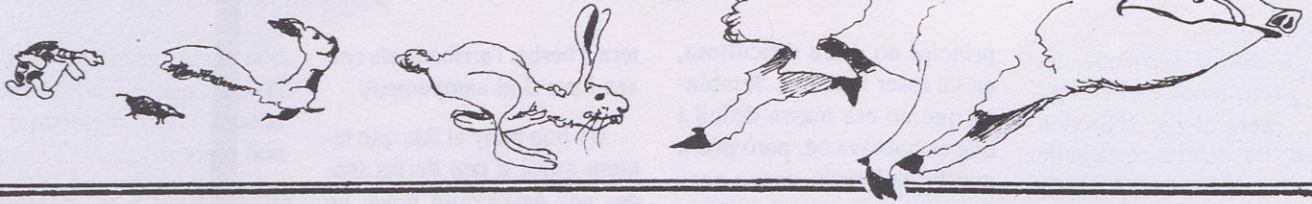
*El grup al cim del Néouvielle.*



*El llac Tourrat i la cara nord del Pic Long des del cim del Turon.*



# RACÓ de Les GAVARRRES



## XI Travessada de les Gavarres

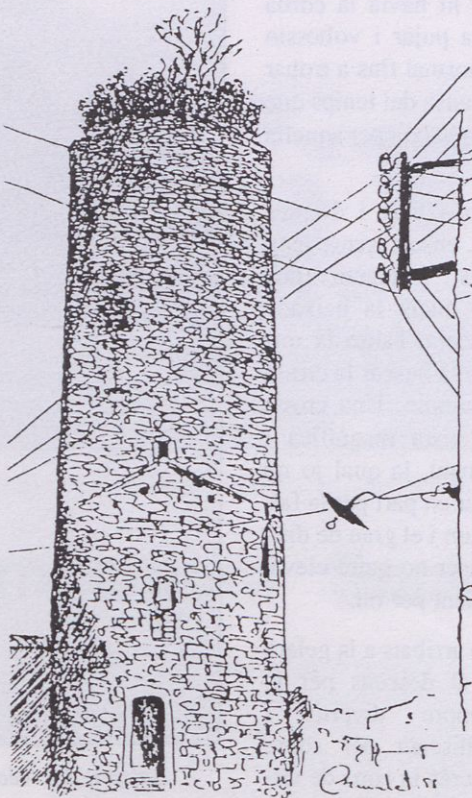
La travessada d'enguany inicia el seu recorregut a Cruïlles, la vila baix-empordanesa situada dalt d'un pujol de 76 m d'altitud, a la riba esquerra del riu Daró.

El seu interessant conjunt medieval és un dels elements aprofitats per fer la marxa. A més de la vila, on hi ha l'esvelta torre romànica dels S. XI-XII i una petita part de les muralles que encerclaven el desaparegut castell, hi ha, dins el mateix terme municipal, el monestir romànic de Sant Miquel de Cruïlles i la petita església, del s.X, de Sant Joan de Salelles. Amb la visita a aquestes importants construccions medievals, el nostre itinerari, com de costum, seguirà el seu camí per recórrer un nou sector de les Gavarres.

Per aconseguir-ho, travessarem primer el veïnat de Sant Joan, des d'on assolirem el riu Daró i, tot vorejant-lo, seguirem curs amunt fins a trobar la confluència amb la riera de Cantagalls.

Des d'aquí s'entra en contacte amb els primers pendissos dels vessants septentrionals del massís gavarrenc. Una munió de contraforts que alternen amb estretes fondalades, encarades S/N., formen aquests vessants que procedeixen de la zona axial de la serralada o bé d'una de les seves derivacions.

El terreny recorregut fins ara, amb ple predomini del conreu, es torna totalment boscós, llevat d'alguns camps entorn d'alguna masia deshabitada. El bosc que trobem, durant la marxa, és típicament mediterrani, amb un clar predomini de la sureda, si bé, en certs punts, aquesta ha estat substituïda per les pinedes. Es troben també, en alguns fondals, importants clapes d'alzines i, en certes parts dels baguenys, algunes faixes de castanyeda. Al fons de



les valls, ran dels cursos d'aigua, s'hi perfila bé el típic bosc de galeria, format per caducifolis. Hi predominen els verns, els freixes, els oms, els pollancre, els salzes i també, en alguna raconada, es troben clapes d'avençades.

La bonica riera de Cantagalls i la vall que drena provenen, com tot el territori dels Metges, d'una derivació de la ja esmentada zona axial i tenen la seva capçalera enllà del poblet dels Metges, en els vessants de tramuntana de les terres de can Cabruja i can Nereta. La vall queda limitada a ponent

per les serres d'en Bou i d'en Boscanya i pels puigs Bassacoma i del mas Gran, mentre que a llevant són les serres que baixen de can Cassà i de can Font de Muntanya les que la limiten i separen del veïnat de Rabioses i de la riera de can Molines.

Una altra d'aquestes fondalades, veïna de l'anterior i situada més a llevant, és la que drena la riera de can Molines i els seus afluents. Aquesta prové de la zona més enlairada del massís. Els vessants de tramuntana del puig d'Arques i del, seu bessó, Puig de la Gavarra, riellen la seva aportació aqüífera a la riera de can Mercader que, al seu torn, vessa el seu cabal, sovint abundós, a la riba dreta de la de can Molines. Aquesta darrera recull també les aigües dels nombrosos torrents que baixen de la zona veïna, de les elevacions esmentades, situades més a ponent, on hi aporten les seves aigües les terres de can Sitgetes, can Tibau, can Noguera, cal Regidor, i can Cassà, totes dels Metges, les quals formen els límits meridionals i ponentins d'aquesta enravessada vall. Per llevant la tanca un contrafort que s'aixeca entre el puig d'Arques i el puig de Migdia i que, com els altres contraforts, pren direcció S/N. La seva graonada va perdent altitud i mor a la plana, prop de can Ros-tei, al S. del Daró. Entre les rieres de can Mercader i de can Molines s'hi eleva un esquenall on hi ha el mas Mates i can Genoher. La riera de can Molines, abundosa en aigües, flueix dins el Daró per la riba dreta al S. de la població de Cruïlles, en lloc planer i envoltat de conreus.

La travessada recorre de forma parcial aquestes contrades. Anem a veure, doncs, quin és l'itinerari.



## Racó de les Gavarres



### *Cruïlles / Sant Miquel de Cruïlles - 10 minuts*

Aquest curt recorregut que iniciem des de la plaça de l'església, ens situarà dalt d'un turó, a un km a ponent de la vila on el monestir de Sant Miquel aixeca la seva estructura. L'església és romànica del S XI de planta basilical de tres naus, transepte i tres absis i una cúpula sobre el creuer. Hi ha hagut una restauració recent per consolidar-ne algunes estructures.

### *Sant Miquel de Cruïlles / Sant Joan de Salelles - 25 m.*

Un cop visitat l'entorn ens dirigirem cap a les cases dels S. XVI-XVIII que s'arrengleren a la part N. del monestir, per decantar ben aviat a l'esquerra i seguir un camí que entra en un boscuet, des d'on es surt a la carretera

de Cassà/la Bisbal. A pocs metres, seguint en direcció Sant Sadurní, caldrà girar a l'esquerra per un camí que baixa, entre camps, cap al fondal on hi ha l'església de Sant Joan de Salelles.

Aquesta església conserva bona part dels elements arquitectònics de la construcció romànica del S. X. És un petit temple d'una sola nau amb absis semicircular. Fou consagrada, igualment que la de Sant Miquel de Cruïlles, l'any 904. Fou restaurada i consolidada el passat any 1987.

### *Sant Joan de Salelles / confluència riera de Cantagalls amb el riu Daró - 45 m.*

Des de Sant Joan de Salelles es puja cap a can Font de les Serres, des d'on, prenent direcció S. i després de travessar el veïnat de Sant Joan, ens situarem al costat del riu Daró, on hi ha la monumental "alzina grossa d'en Salelles". Cal seguir curs amunt fins a sortir al camí veïnal que porta a les masies de can Bertomeu i de can Seniqueda. Passat aquest mas, i després de

travessar dues vegades el Daró, s'arriba al molí d'en Frigola, situat en una esplanada plantada d'acàcies, a la riba dreta. Als pocs minuts ja haurem aconseguit la confluència de la riera de Cantagalls amb el Daró. El camí s'eixampla i travessa el riu al temps que es bifurca. El de la d. puja cap al mas Gran. El de l'e., a la riba dreta de la riera de Cantagalls, puja cap al mas Torrent. Un centenar de mestres Daró amunt hi ha un mur dins el riu que, sembla ser, formava part d'un petit aqüeducte que canalitzava l'aigua de la riera de Cantagalls i la conduïa al rec del molí d'en Frigola.

### *Riera de Cantagalls / Can Font de Montanya - 45 m.*

Trobem els primers contraforts de les Gavarres. El camí segueix pel costat de la riera, de moment per la riba dreta, més tard alternant amb tots dos costats. El lloc és frondós, el vern i altres arbres riberencs ombregen el camí. Als 15 m. s'arriba a la font de Cantagalls. Un raig poc abundós d'aigua

XARCUTERIA

DES DE

1916



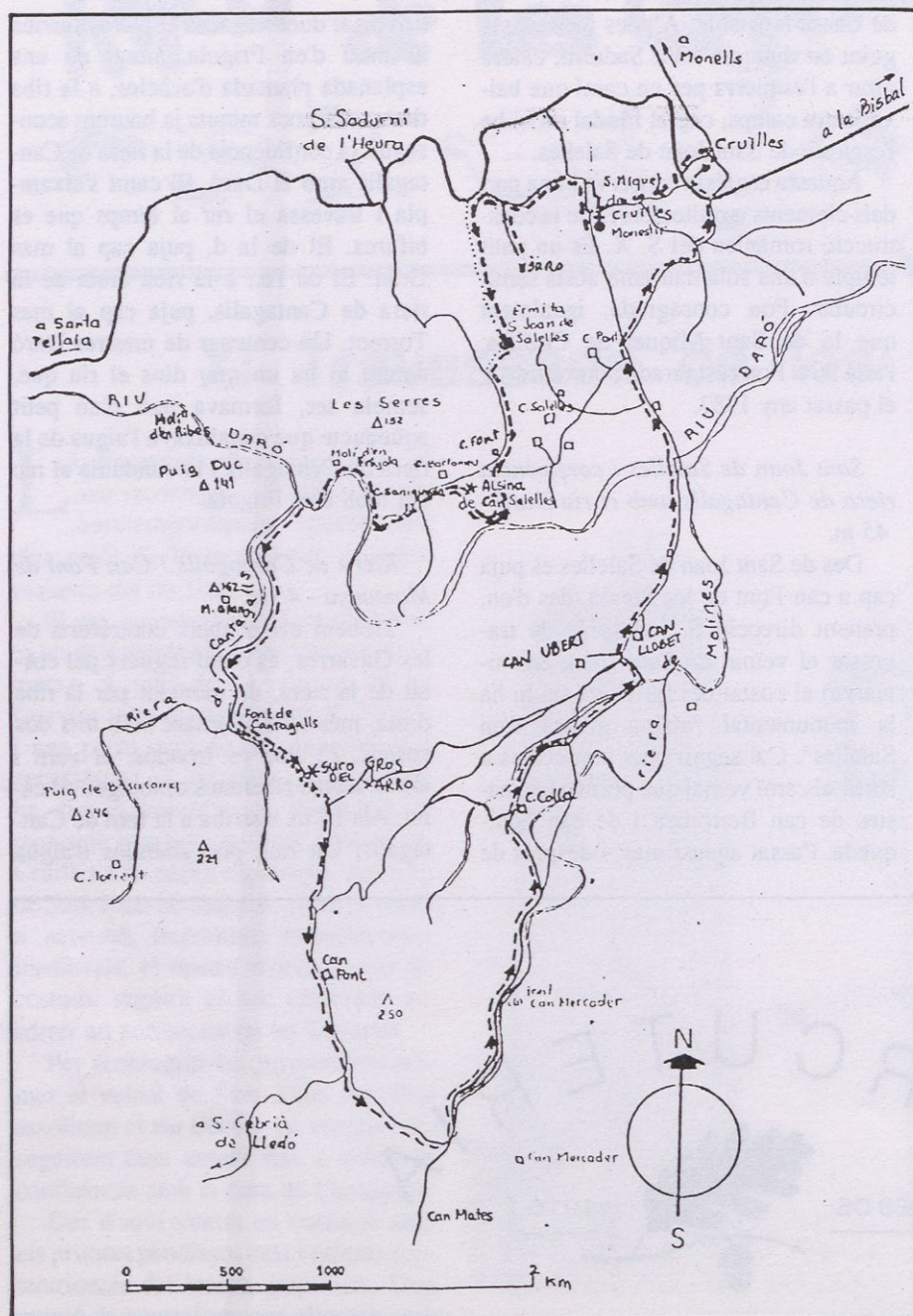
LA SELVA

JOAQUIN ALBERTI S.A.

— CAMPLLONG · GIRONA —



## Racó de les Gavarres



ens situa en el fondal just on hi ha la confluència de les rieres de c. Mercader amb la de c. Molines, que travessarem. El camí, tot i seguir curs avall de la riera ho fa a una altura considerable, ara pujant costerut, ara planer, fins que torna a baixar cap al fondal just on hi ha la font de c. Mercader. Els verns hi són abundosos i la vegetació és exuberant en aquesta raconada. La font, d'aigua picant, té un raig migrat semblant a la de Cantagalls.

El corriol que segueix curs avall va alternant a un costat i altre de torrentera fins que, definitivament situat a la riba esquerra, comença a pujar pel vessant i assoleix, dalt la carena, situada en un toronet, la masia de can Colla. Des d'aquest promontori podem contemplar la vall que s'ha eixamplat i està ocupada per uns camps extensos i ben conreats. Vora els camps, a l'altra banda de riera, tapat per la vegetació, hi ha les parets del vell molí de c. Colla.

### Can Colla / Cruilles - 45 m.

Des d'aquest mas el camí va baixant per la carena del contrafort fins a arribar al pla, on comencen els conreus. (Fora ruta i amb 15 m. es pot visitar el molí de c. Molines, la seva bonica resclosa i el famós pont de "les Dobles". Cal seguir riera amunt, sense travessar-la).

Passats uns camps tornem a trobar la riera però ens en separem tot seguit. El camí torna a passar entre camps i gira sobtadament a l'esquerra apropant-se a la masia de can Llobet, on es bifurca. Cal seguir-lo en direcció N. cap al Daró. Assoleix el riu just on hi conflueix la riera de c. Molines. Si l'aigua ens impedeix el pas podrem travessar per la palanca i situar-nos novament al veïnat de Sant Joan. El poble de Cruilles destaca sobre un pujol en direcció N. Vers ponent queden diverses masies entre les quals destaca can Salelles, envoltada de jardí i arbres ornamentals. A dreta ens queda can Gerbau i més amunt, separada del camí, hi ha can Pont. Tot seguit s'arriba al punt de sortida, l'antiga i acollidora vila de Cruilles.

Q. MUNDET

clara i freca cau dins un petit bassiol. Un grup de grossos pollancre ombregen aquesta bonica raconada. Es travessa per 5a. vegada la riera i ben aviat es comença a pujar serpentejant els vessants de llevant de la fondalada. Als pocs minuts, en un revolt de la ruta, trobem el suro gros de cal-Xarpo, que remarcuem per les seves extraordinàries dimensions. Mentre pugem podem gaudir, pel sector de tramuntana, d'una bonica vista sobre el mas Gran i sobre Sant Sadurní. Més amunt, quan ja quasi hem assolit la carena, queda a sota la vall de Cantagalls amb les masies

de can Torrent i can Simon. Serra amunt es veu el campanar dels Metges i can Martí. Ben aviat arribem a la carena, la masia de can Font de Muntanya ens queda a l'esquerra un xic separada del camí.

### Can Font de Muntanya / Can Colla o Coia - 45 m.

En arribar a can Font hem entrat en el camí que puja cap a can Cassà i cal Regidor i que ens duria a Sant Cebrià de Lledó (els Metges). Cal seguir aquest camí fins a trobar una bifurcació a l'e. que baixa per la Vallnegre i





## La diada dels negres

**E**LS nervis ja van començar de bon matí. Què seria això de la diada dels negres?

Havent esmorzat, els vam explicar de què aniria el joc. En primer lloc havien de fer-se una disfressa ben original amb els parracs que els oferíem. Els que hi tenien la mà trencada es dedicaren a fer collarets i braçalets amb fil; els menys traçuts feien arcs i armes amb pals perquè la cosa semblés més salvatge. De disfresses, n'hi havia de molt originals: des de les fetes amb roba, passant per les de paperines de deixalles fins a les de paper de cel.lofana. Les formes dels vestits, sobretot els de les noies, eren un pèl atrevids. Després, per tranquil.litzar-los i poder gau-

dir d'un bon àpat per dinar, es van banyar. Un cop tips i per esperar començar el joc, cadascú va anar a la seva tenda, per preparar-se i vestir-se. L'ornamentació es va acabar pintant-los la cara amb carbó d'un foc que havíem fet al matí vora el riu. El joc va començar després d'una estona de preguntar-nos a veure quan començaríem: havien d'anar a buscar animals dibuixats en uns papers que nosaltres havíem escampat per una zona limitada. Aquests animals estaven situats en llocs visibles, menys un que estava dins la gorga del riu, i per poder-lo agafar s'hi havien de tirar vestits i aixecar una pedra que estava lligada al paper. De moment ningú no va pensar que hi pogués haver

un paper dins l'aigua; els ho vam haver d'insinuar. El grup guanyador va ser aquell que va aconseguir més punts, ja que els animals estaven numerats dependent de la dificultat d'on estaven situats.

A l'hora de berenar estaven molt afamats. Abans de preparar la revetlla de la nit, que consistia en danses inventades per ells, es van anar a banyar. L'hora que havien estat esperant tota la tarda havia arribat, però abans havíem de sopar. Un bon tiberi i preparats per realitzar els danses. Van ser molt entretingudes, i vam acabar la nit amb altres jocs. Va ser un dia molt complet.

MARIA I MÒNICA



## Un dia a l'oest americà

**E**L mes de juliol passat, vam anar a acampar a la Vall del Bac un grup de nois i noies de la Colla, juntament amb canalla del poble. Aquesta va ser la meua primera experiència com a monitoria i m'ho vaig passar d'allò més bé.

M'agradaria parlar-vos d'un dia una mica especial, viscut imitant un "Western", que diuen els americans.

Us en podria fer una explicació molt llarga sobre el nostre dia del Far West, però us narraré els fets que trobo que varen emplenar més la jornada.

L'ambient era molt bo, havíem construït un poblat que animava molt la situació i repartit els papers als diferents personatges, quan es produí la primera escena. El plató era el Saloon, el típic saloon de l'Oest amb el pianista i el barman. La gent estava relativament tranquil·la fins que entrà en Jesse James, en "plan xulo", s'acostà cap als famosos jugadors de

cartes i els va provocar amb algun gest burleta i trampós que els va fer enfadar. El Sheriff va sortir per intentar imposar ordre, però en pocs moments el campament esdevingué igualment un autèntic "camp de batalla".

Les conseqüències? Les esperades, l'escena havia estat pensada a propòsit perquè la imatge general canviés. Va ser, doncs, una satisfacció per a nosaltres veure que no podia haver anat millor. El canvi general era evident: Tots vam quedar enfangats de cap a peus i, el més important, ens passejàvem amb el cor content, les cares demostraven alegria, van ser uns moments realment divertits.

Amb tot aquest enrenou, vam aconseguir que la mainada s'introduís més en els respectius papers que havien d'interpretar, fent així que entre nosaltres regnés l'ambient esperat de Far West. Potser va ser a conseqüència d'això que ens va ser més fàcil continuar l'improvisat guió.

Tothom estava realitzant la seva feina quan es va sentir un crit provinent del banc. El Sheriff i el seu ajudant es van dirigir amb molta eficiència cap el lloc esmentat. La sorpresa va ser general quan en arribar allí, van trobar la banquera lligada a un arbre i la caixa forta buida.

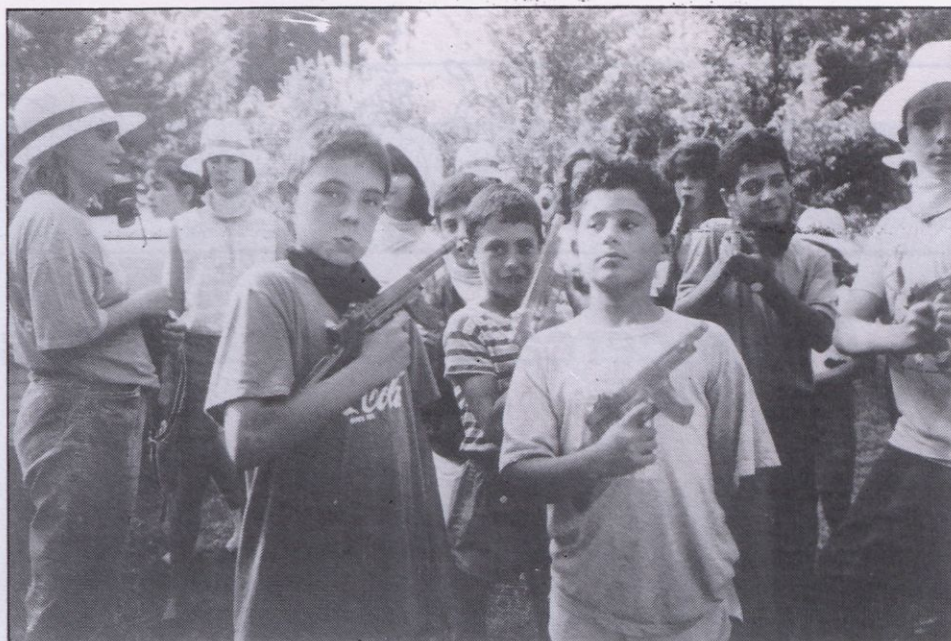
Tots els racons s'ompliren dels coneguts papers de recerca i captura on hi figurava la cara d'en JESSE JAMES. La gent s'havia animat, l'argument escollit havia agradat, així doncs, ens vam dividir en grups sota les ordres del Sheriff i començà la llarga cursa contra el delinqüent. Vam córrer molt, pel prat, travessant la gorga... fins que l'empaitàrem. El vam portar fins al lloc on havia de ser jutjat, però ja sabeu que els judicis en aquestes pel·lícules no tenen gaire complicació: tots vam començar a cridar que el pengessin. El Sheriff el va agafar i, amb tot el poblat d'acompanyament, el conduí fins a la "forca".

Vam poder presenciar com en Jesse



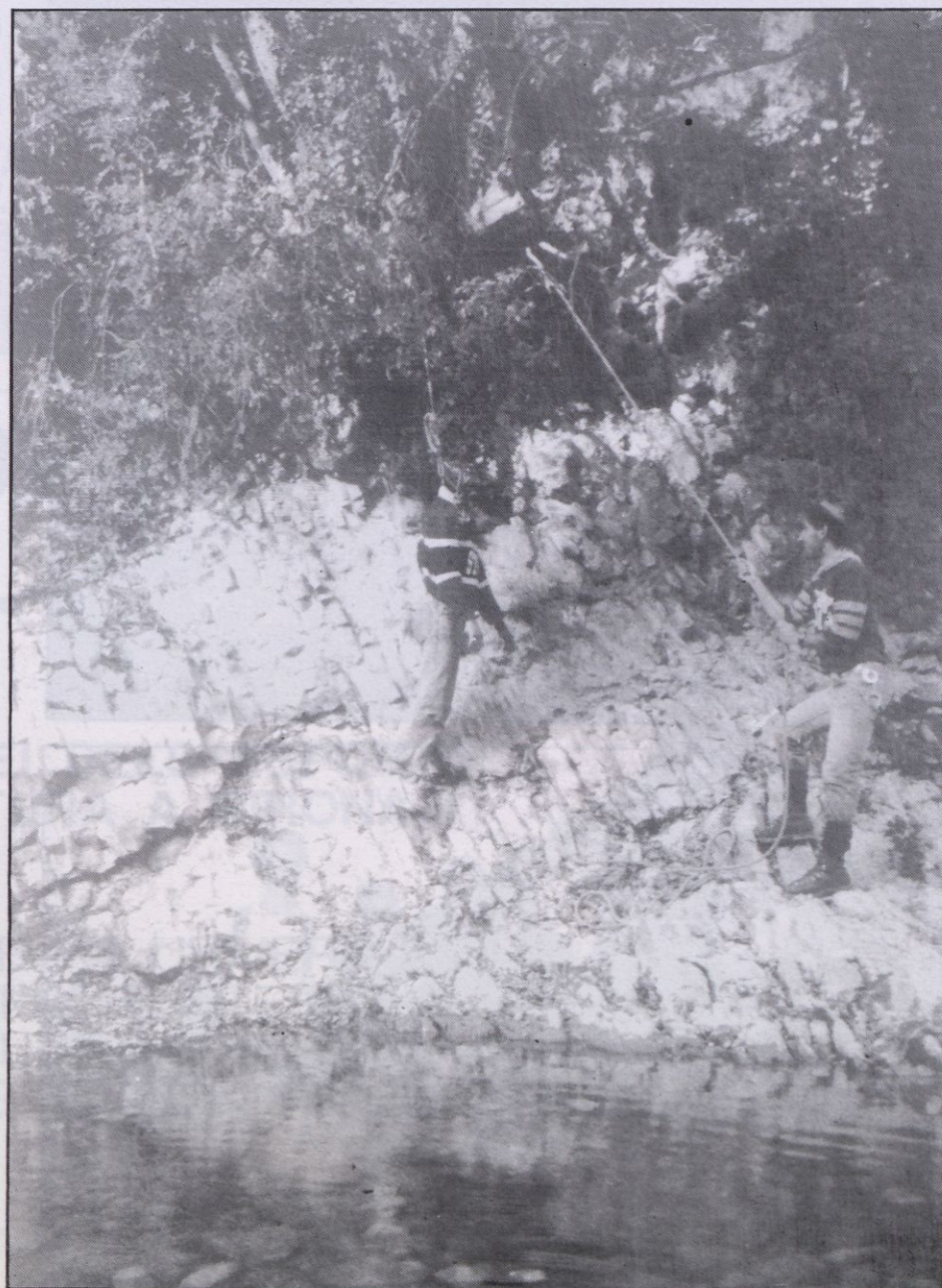


James quedava penjat igual que en un film, amb la diferència que, quasi al moment, va dirigir un tímid somriure al Sheriff, seguit d'un de més efusiu cap als que estàvem observant la que hauria d'haver estat tràgica escena. Tots esclatàrem a riure davant la graciosa situació.



Quasi em veig obligada a destacar també els divertits balls que en Siso ens va ensenyar. Van ser un ingredient molt important en aquesta salsa americana, ja que durant la vetllada de la nit del Far West la canalla va disfrutar de valent. Les polques i la famosa "Susanna" ens van ajudar a anar a dormir ben satisfets d'aquest dia inoblidable i poder-ne recordar tots els moments amb un somriure.

M. MIRALLES PI





## A la recerca dels excursionistes perduts



**T**OT va començar quan estàvem a la gorga, jugant amb el flotador com bojos animats.

Però tot de pressa i corrents ens van fer sortir de les nostres diversions. En Carles, tot esverat, ens va fer anar al campament. Vam anar a les tendes a buscar el necessari per passar una nit fora, per anar a buscar quatre excursionistes que s'havien perdut.

Ens vàrem dividir en dos grups, per poder trobar-los més de pressa.

Els grups de Migjorn i Ponent anaven amb la Dolors, la Collell, en Quim i la Marta, i els grups de Llevant i Tramuntana, amb en Carles, la Carme, la Silvia i en Jordi. Uns anaven a la muntanya del Talló i els altres a la del Puig d'Ou.

A mig camí, vam trobar les tombes de tres excursionistes, i al costat de les tombes hi havia el sopar: dos "bocates" (un de formatge i l'altre de pernil dolç) i també un ou dur, que per cert era molt bo.

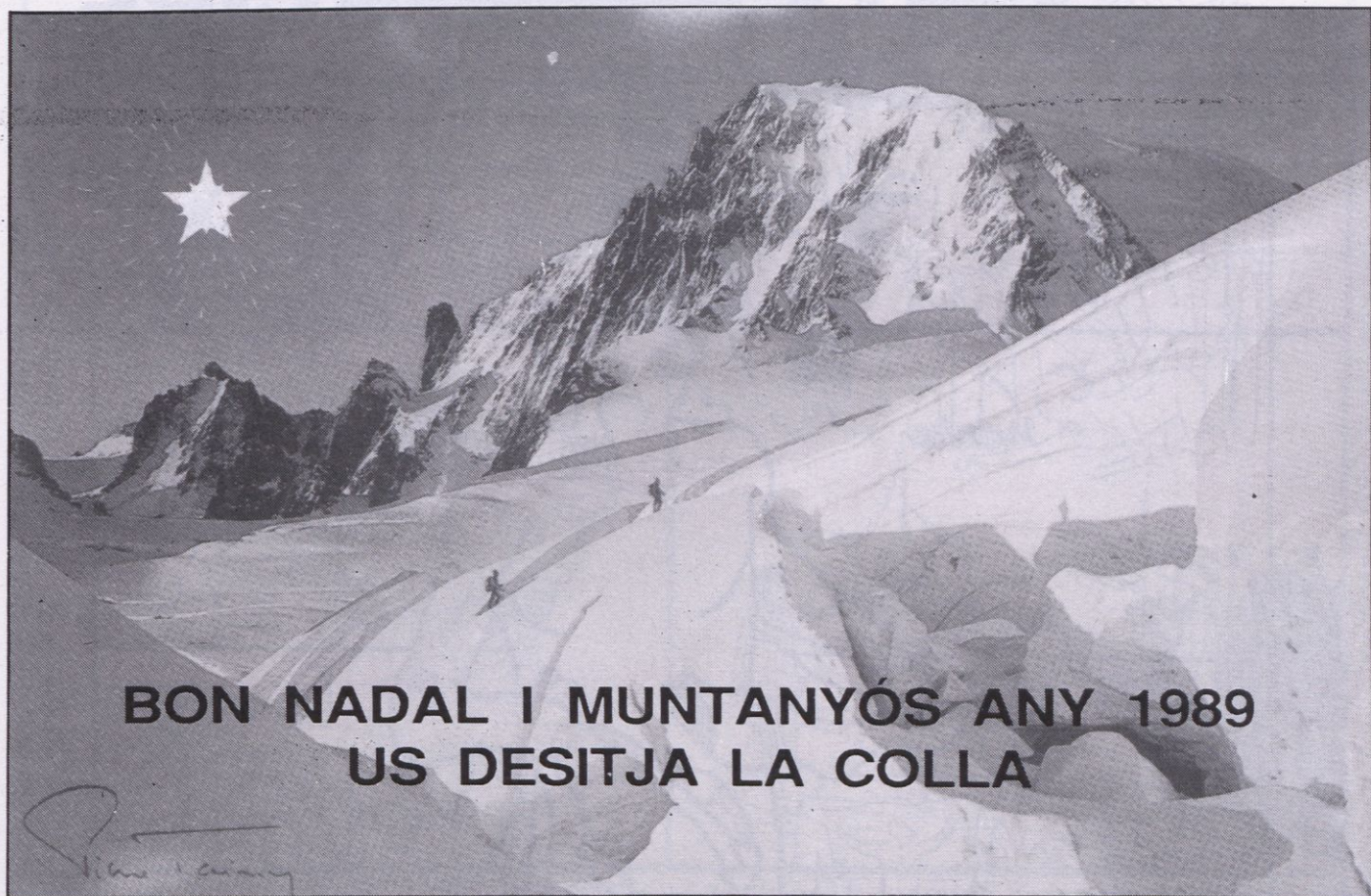
Vam passar una nit molt divertida i cansada, i ens va costar molt de tornar al campament.

Però quan vam ésser al campament, vam estar molt orgullosos d'haver pujat al Puig de l'Ou i al Talló.

ANNA MACAYA  
EMMA PARÉS



Nadal



**BON NADAL I MUNTANYÓS ANY 1989  
US DESITJA LA COLLA**

**SCADEL** AVENTURA



**EL TEU REI DELS ESPORTS  
D'AVENTURA A GIRONA**

**DE CARA A L'HIVERN  
SOM ESPECIALISTES EN  
EL SURF DE NEU  
I ESQUÍS DE MUNTANYA**



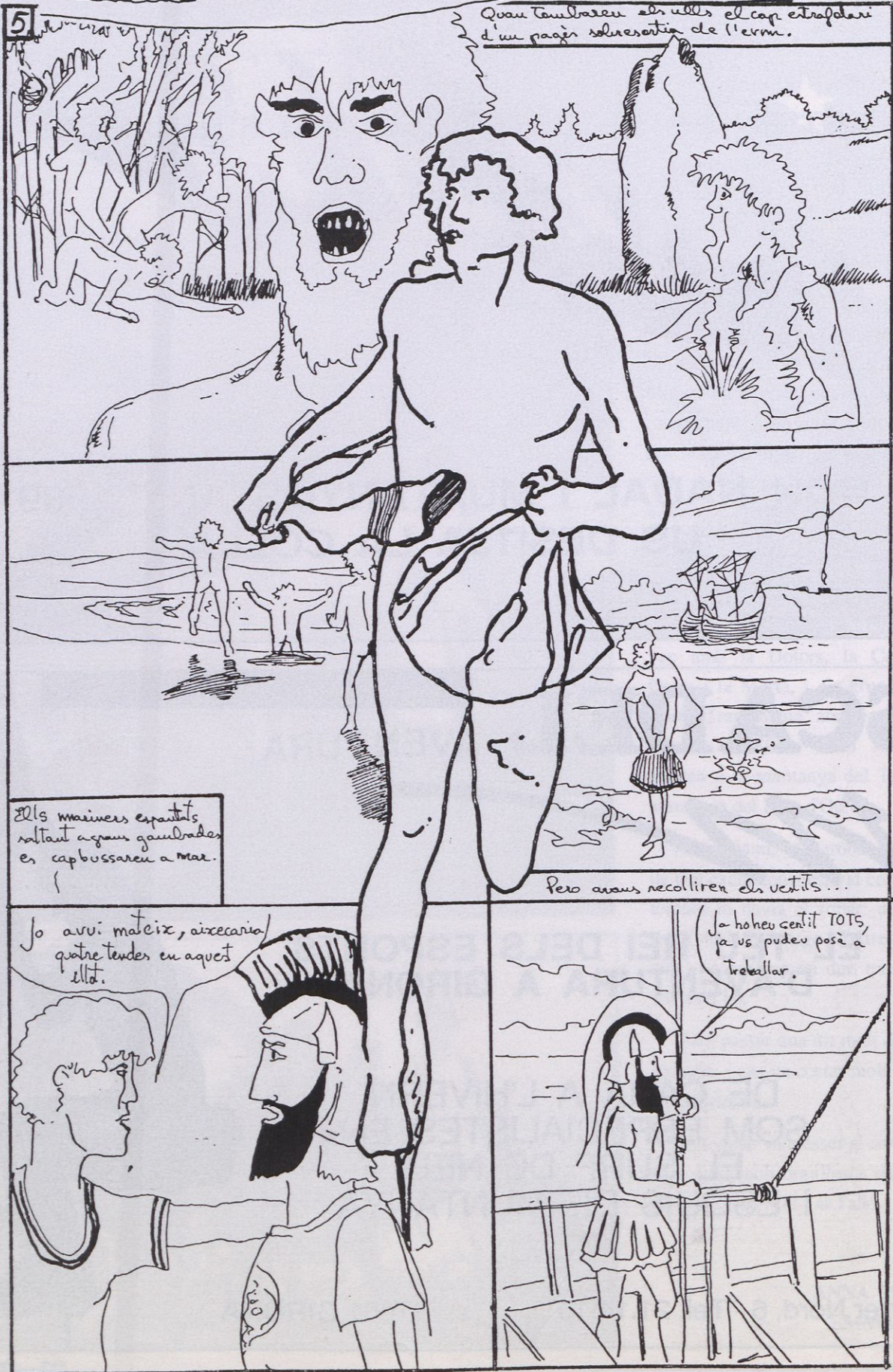
Carrer Nord, 6 - Tel. 21.14.10

17001 GIRONA





# els mercaders grecs



5

Quan taulaven els ulls el cap estrofolari d'un pagès solerortia de l'erm.

Els mariners espantats saltant aigua gaudrades es capbussaren a mar.

Pero avans recolliren els vestits...

Jo avui mateix, aixecaria quatre tendes en aquest llot.

Ja ho heu centit TOTS, ja us pudev posà a treballar.



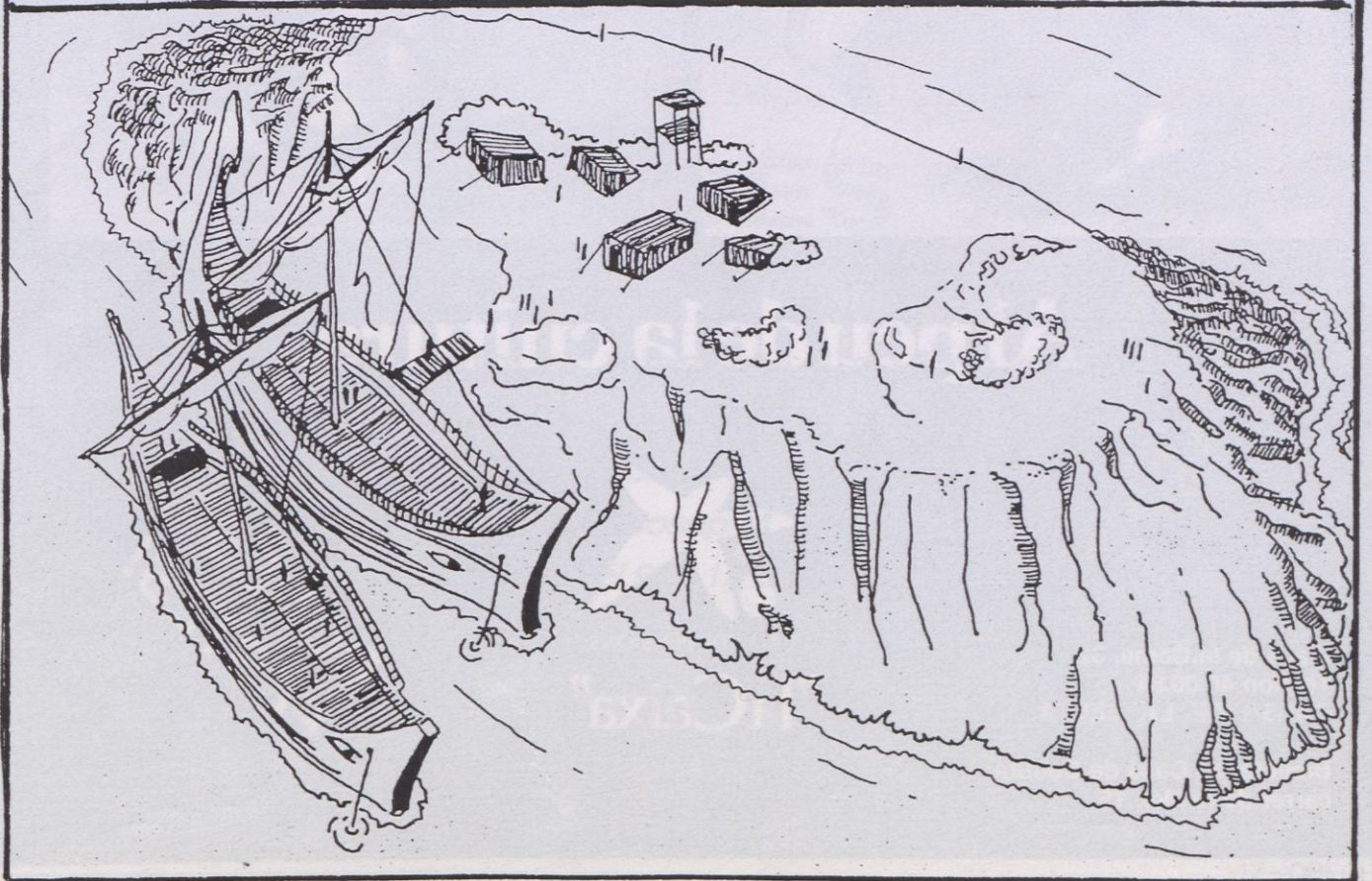
6



I, AIXÍ, ES POSAREN A TREBALLAR.



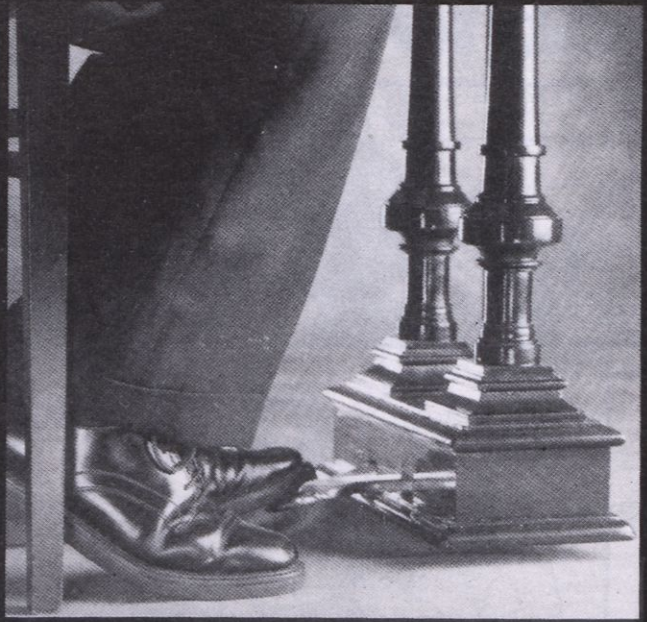
Durant tot el dia continuaven celebrant que habien arribat a l'illa, les ànfores de vi i la teca no i faltaven. Però el matí següent, començà una nova aventura per a ells.



15-DRECERA

CONTINUARÀ





**Al peu de la cultura.**



CAIXA DE PENSIONS

**"la Caixa"**

Plaça de la Çoma, 32  
Telèfon 46.00.84  
CASSA DE LA SELVA

Biblioteca i Casa de Cultura:  
carrer de la Mel, 15

**BONES  
FESTES!**



# VINE A ESQUIAR AMB NOSALTRES

**\* CURSET D'ESQUÍ 89**  
**A VALLTER 2.000**

**DISSABTES: 28 DE GENER, 4, 8 i 11 DE FEBRER**

**Preu: Socis 16.000 ptes. - No Socis 18.000 ptes.**

**Inscripció: Fins el dia 15 de gener del 1989**

**Per a més informació: Pere Gispert - Tel. 46.04.43 - Marcel Rahola - Tel. 46.09.57**

La resta dels dissabtes, o tots, segons la demanda existent

**\* ESQUIADES A LA  
CATALUNYA NORD**

**Primer autocar: Dissabte dia 14 de gener**

Sortida a les 6 del matí. Arribada a les 8 del vespre.

Autocar amb vídeo

**Per a més informació: Josep M. Bosch - Tel. 21.71.76**

**Biblioteca de "la Caixa", del 9 al 12 de gener, de 8 a 10 de la nit.**

**\* SORTIDA A LA MOLINA**  
**Diumenge, 25 de febrer**



**FESTA LITERÀRIA DE LA COLLA.**

— La vint-i-dosena edició de la festa literària de la Colla tingué enguany un pròleg de categoria; l'actuació del cantautor mallorquí Tomeu Penya que, malgrat la seva gran qualitat, no tingué el ressò que esperàvem. Poc més de tres-centes persones s'aplegaren al pavelló d'esports a escoltar les cançons de "s'al.lot".

I coincidint amb la diada de Sant Jordi vingué la festa pròpiament dita, que afegia un nou premi a la llista dels convocats: el primer premi "Cercamón" per a autors juvenils. El gironí Marc Aguilar en fou el guanyador. El vint-i-dosè premi "La Colla" se n'anà cap a Calella de la mà de Montserrat Miracle. I per fi, als petits narradors de les nostres escoles els foren atorgats els premis del concurs "Manuel Tolosa i Surroca". Foren els següents:

Premi "Viola": a Jordi Verdaguer. Accèssits a Joeli Lloveras i Mònica García.

Premi "Clavell": a Eva Verdaguer. Accèssits a Sílvia Garrigós i a Núria Massa.

Premi "Rosa": a Meritxell Abellí. Accèssits a M. Lourdes Serrano i a Gemma Tintiña.

**QUOTES.**— En la darrera Assemblea es va aprovar un augment de quotes que deixa els preus de la manera següent: socis grans, 1.200 ptes; juvenils, 900; petits amb la targeta de federats inclosa, 600 ptes.

**ASSEGURANÇA.**— Totes les assegurances de la Federació de Muntanya dels majors de 18 anys queden anul·lades. Els socis que desitgin aquesta assegurança han de comunicar-ho, del 9 al 13 de gener, a la Dolors Rubirola. La podreu localitzar els dies de reunió de Junta o de la secció de muntanya i també els vespres a casa seva, al carrer Xavier Carbó núm. 70. El preu aproximat de l'assegurança serà de 2.200 ptes.

**TENDES.**— Actualment s'estan posant en ordre totes les tendes que tenim. Ja n'hi ha unes quantes que estan a punt de marxar. El preu del lloguer és el següent: tendes de tres places, 500 ptes./dia i, si es pren una set-

**Assemblea General**

**U**NA reunió general ordinària de socis té com a objectiu, ultra cobrir el precepte legal, establir contacte amb la gran majoria de socis que resten al marge de les decisions que al llarg de l'exercici anyal prenen els membres de la junta directiva. Aquest seria, en teoria almenys, el motiu principal de la trobada. D'altres n'hi ha i no és el menys important el de renovar, encara que sigui parcialment, la composició de la junta directiva.

Però també serveix per fer palesa la desconexió entre aquesta gran majoria absent —són ben pocs ordinàriament els presents a l'acte— i la minoria assistent. Aquest "ja s'ho faran" omnipresent arreu no ha pas de descoratjar-nos a seguir endavant, encara que a voltes això sigui difícil. Veure com gairebé tothom es limita a pagar la quota corresponent —cosa que no és poc, ja que sense això fóra impossible la subsistència de l'entitat— i a desentendre's de la resta, llevat de comptades ocasions, certament costa de pair. Les coses són així i no cal donar-hi més voltes, què hi farem!

Referint-nos a l'acte celebrat el proppassat dia 19 de setembre, cal remarcar que no fou, com a voltes, un pur formulisme. Un dels punts de l'ordre del dia motivà

CURS 1.987-88			
ESTAT DE COMPTES			
"COLLA EXCURSIONISTA CASSANENCA"			
SETEMBRE-88	ENTRADES	SORTIDES	SALDOS
Carnets socis i Asseg. FEEC	345.650	89.100	256.550 +
passar prog. i rebuts	---	22.632	22.632 -
Fot. i desp. secretaria	---	23.512	23.512 -
Quotes FEEC	---	17.460	17.460 -
Suscripcions	---	2.575 tretzevents 3.000 Serra d'Or 2.950 Cavall fort 2.435 Vértex 6.000 Cult. Cat.	16.960 -
Public. Drecera (2 núms.)	---	76.731	76.731 -
Ajuts Diputació	25.000 gral. 30.000 Festa Lit. 10.000 " S.Vicenç	---	65.000 +
Tendes	20.900 Lloguer	11.471 arreglar	9.429 +
Xocolatada -87	---	3.829 menjar 1.000 prog. 500 pass. prog.	5.329 -
Travessada-87	10.600 inscrip. 14.000 pag. prog.	3.325 beure 4.000 mater. 18.190 prog. reco.	1.085 +
Nº Nadal - 87	238.600	200.000 nº 1.800 Notari	36.800 +
Festa St. Vicenç	59.300 bar.nº 20.000 veïns	23.834 menjar 15.380 regals 15.000 prem.pint. 5.500 prog. 49.000 sardanes	25.384 -
Ex. Molina	47.600	31.775 transp. 2.950 prog. 1.200 pas. prog.	10.875 +
Marx. Primev.	36.100	24.192 menj.vàris 4.162 records 22.388 prog. 2.200 bas. proc.	16.940 -
<b>SUMES I SALDIS</b>	<b>857.750 '-</b>	<b>683.069 '-</b>	<b>+ 174.681 '-</b>



## de Socis 88

un animat debat: La proposta de reestructuració en seccions. Això no representa cap novetat, ans al contrari; els estatuts ho preveuen com a estructura normal. I anys enrera ho era, si bé la manca de personal fou la causa que a poc a poc passéssim tots plegats a fer-ho tot, encara que certes activitats fossin més interessants per a uns que per a altres.

La nova junta directiva presenta, respecte a l'anterior, el canvi dels càrrecs de president i sots-president, tot i que aquests són, per dir-ho així, "recuperats", ja que temps enrera formaren part de la junta. Només dos dels vocals hi figuren per primer cop: heus ací la relació de càrrecs:

President: Xavier Albertí i Oriol	Josep M. Bosch	Joaquim Bosch
Sots-president: Dolors Rubirola i Sitjas	Jaume Abel	Roser Menció
Secretari: Carles Malagrida i Barris	Montse Carreras	Ramon Guitart
Tresorera: Ció Pol i Borrell	Joaquim Carreras	Josep Ferrer
Vocals: Narcís Domingo	Marcel Rahola	Pere Gispert.

Endavant, doncs. Ací us esperem a tots els que hi vulgueu col·laborar.

C.M.B.

	ENTRADES	SORTIDES	SALDÓS
Escalada	5.000	4.975 prog. 1.000 pas. prog.	875 -
Festa Literària	102.500 sopars	61.462 desp impr. 7.245 segells 4.965 varis 140.000 sopar 75.000 premi "Colla" 144.000 pub. llibre	330.192 -
F.St. Jordi	71.945 venda llib.	57.295 llibres 5.590 roses 32.620 sardanes	23.760 -
Sort. Infantil Nadal - 87	ANUL·LADA	34.650 lloguer 3.275 prog.	37.925 -
Sort. Infantil Set. Santa	145.000 inscrip.	39.312 lloguer 6.700 asseg. 55.913 menjar 27.560 transp. 4.512 prog.varis	11.003 +
Acampada Estiu	660.600 inscrip. i dinars pares	13.055 prog. 25.000 lloguer 345.560 menjar 44.673 furgó-gas-oil 38.000 transp. 11.952 asseg. 50.401 material	133.959 +
Recital Tomeu Penya	210.000 entrades	580.000 actuació 33.452 propag. 2.400 pas. prog.	405.652 -
	A L'ESTAR PATROCINAT PER L'AJUNTAMENT, HA DE FER-SE'N CÀRREC DEL DEFICIT.		
Subvencions "La Caixa"	7.000 conf. 35.000 cinema 41.000 conf.86-87	35.000 cinema	46.000 +
Material adquirit	---	49.160 toldo 4.272 ferros 10.000 altres (Aprox.)	63.432 -
Interessos Llibreta	620 (86-87) 1.154 (87-88)	---	1.774 +
SALDO	2.137.569 -	2.630.166	492.619 -
		Saldo curs 86-87 .....	83.774 +
		TOTAL DEFICITARI .....	408.842 =

Per la reconstrucció de l'església dels Metges tenim 500.000 ptes. Generalitat  
Per la creació d'un carrer dedicat al Sr. Dalmàs 16.352 " - Diputació-

mana, 3.000 ptes., i les de quatre/cinc places, a 700 ptes./dia o bé 4.200 ptes. a la setmana. En ambdós casos s'haurà de deixar una fiança de 3.000 ptes. per tenda que es tornaran un cop verificat que la tenda no ha estat malmenada durant els dies de lloguer. Per llogar les tendes us podeu posar en contacte amb en Josep M. Bosch, telèfon 21.71.76, o anar a les reunions de la secció de muntanya.

### LOTERIA DE NADAL.—

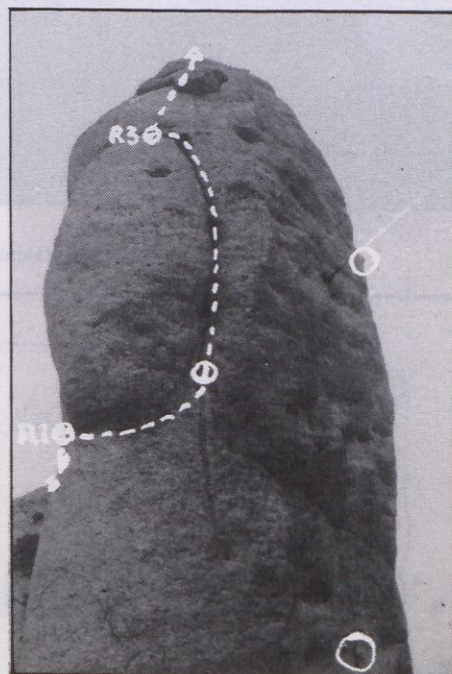
Com cada any la Colla ha fet participacions de la loteria de Nadal. Aquest any tenim el número 26.217.

Les participacions són de 160 ptes. per butlleta i valen 200 ptes. Comprèn-ne moltes, que així ajudareu l'escarxansida economia de la Colla, i el número és prou "bufó" perquè tregui alguna cosa.

### ALTRES ACTIVITATS.—

Escalada al Cavall Bernat per la via G.A.M. (dificultat V i A2) per en J. Pinsach i en J.M. Bosch. Ells dos puguen també la paret de Sant Jeroni per la via Easy Rider, 250 metres de dificultat mantinguda de IV grau i passos d'AO o VIa i algun Vè.

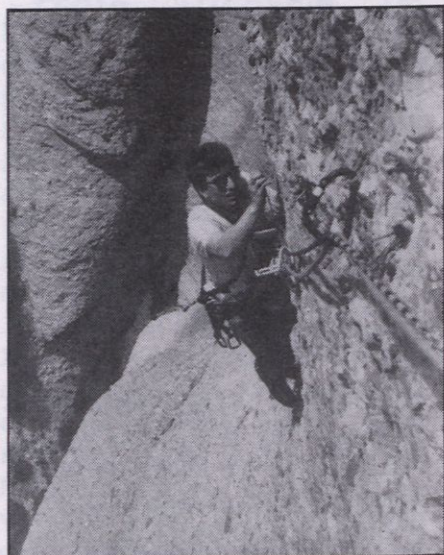
—El dia 23 d'octubre es va fer la tradicional Travessada prop de Cruïlles



Via G.A.M. del Cavall Bernat. Dins dels cercles podem veure dues cordades pujant per vies diferents.



## Noticiari



Arribant a la segona reunió de la via G.A.M.

seguint l'itinerari descrit en aquest Drecera a les pàgines del Racó de les Gavarres.

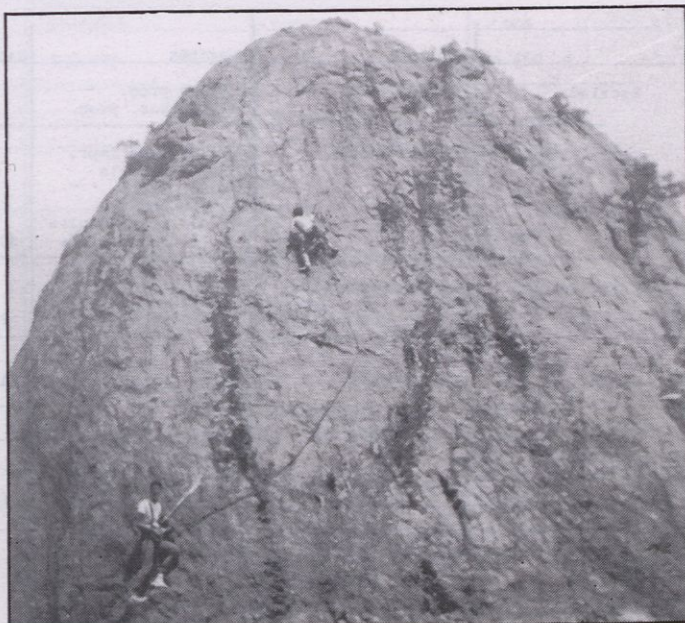
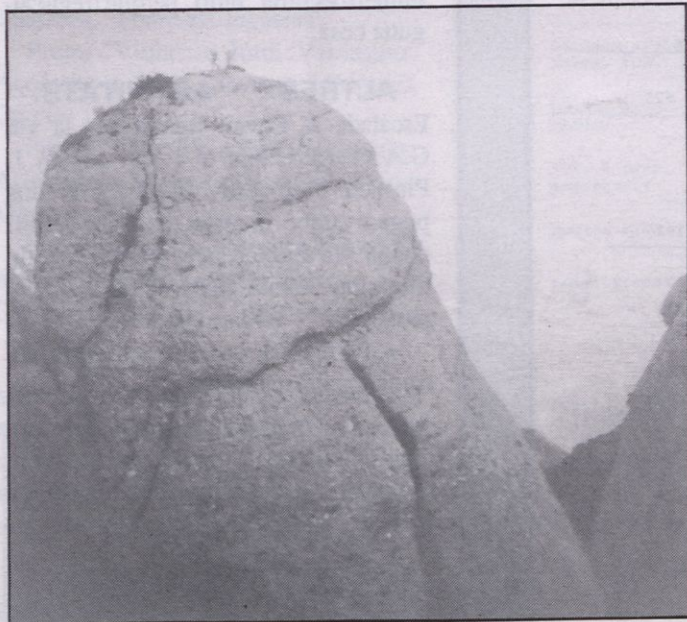
—Descens de les Gorgues de Sant Aniol en successius rappels per un bon nombre de socis de la Colla, el mes de setembre.

—Pujada al Pollego Superior del Pedrafosca pel Coll del Verdet, sortint del refugi Estasen i tornant per l'enforcadura, per la Dolors Oliveras, Pere Gispert, Jordi Bosch i Jordi Xirgo.

**VINE A ESCALAR AMB NOSALTRES.**— Aquest cicle de sortides d'iniciació a l'escalada que es va portar a terme durant el mes de juny, el valorem molt positivament per la feina que es va fer i pel bon

ambient que hi va haver en tot moment entre els participants. Un grup de cinc a set persones novelles en el tema varen assistir amb assiduitat a les diferents sortides que es varen portar a terme.

Les dues primeres pràctiques es van desenvolupar al granit de Solius, a Rocca Ponça. La següent, al calcari de Santa Brígida, prop d'Amer, i per acabar ens desplaçarem al conglomerat de Montserrat, a la zona de les gorres, on varem fer una bona acampada ascendint a la Magdalena superior i a la inferior per la via normal, a la Gorra Marinera per la via del Davant i dues cordades varen pujar a la Gorra Frígia per la Monpart amb la variant "Màgic Line" i la del "Carlos" les dues últimes tirades.



Dos moments del cicle "Vine a escalar amb nosaltres"  
Dalt de la Magdalena inferior a Montserrat i fent la segona tirada de la via de l'Aguillola a Solius.

company (a) —

adreça — — —

**DRECERA**

COLLA EXCURSIONISTA CASSANENCA

