

CLC VI/6

P. BOSCH GIMPERA

LA NECRÒPOLIS DE PERALADA



(ANUARI DE L'INSTITUT D'ESTUDIS CATALANS, VOL. VI)

BARCELONA. — 1920



La necròpolis de Peralada

LA NECRÒPOLIS I EL SEU CONEIXEMENT

En fer les obres per a les plantacions del parc del Castell de Peralada fa molts anys, foren trobats diversos sepulcres d'incineració, amb mobiliari acompanyant d'armes i altres objectes, que es conservaren en el Museu del Castell.

En diferents ocasions s'havien citat ⁽¹⁾ aquestes troballes, però enlloc s'havien publicat detalladament ni s'havien donat a conèixer amb il·lustracions. Fins no resultava gaire segur que encara es conservessin; però recentment es comprovà que encara es guardaven en el Castell. Malgrat haver-se estudiat amb moltes limitacions de temps i no haver estat possible sinó pendre uns quants croquis i mides, havent hagut de renunciar a fotografiar-les perquè el mal estat de conservació dels ferros feia témer de llur remoció de les vitrines una completa pèrdua, creiem útil publicar la present notícia acompanyada de dibuixos dels objectes típics, fets sobre els nostres croquis.

Es impossible avui reconstituir les circumstàncies de les troballes, ni tan sols conèixer la disposició dels sepulcres. També és difícil saber en quina relació es troben aitals troballes respecte d'altres objectes que també es guarden en el Museu del Castell de Peralada, com, per exemple, certes àmfores hel·lenístiques ⁽²⁾. Ens limitem aquí a ço que té aspecte de pertànyer sens dubte a la necròpolis.

LES TROBALLES

ARMES I ALTRES OBJECTES DE FERRO. — Dues *espases* incompletes per la part de la fulla, amb empunyadura d'antenes atrofiades (llargària, 19'5 i 22 centímetres, respectivament), i dos fragments de fulla d'altres (llargària, 18 i 4'5 centímetres) (fig. 351).

Disset puntes de llança amb mànec tubular. Llurs dimensions oscil·len entre 9 i 49 centímetres de llargària.

Set regatons de llança de forma cònica, tubulars. Les dimensions oscil·len entre 6'5 i 22 centímetres de llargària.

Quatre *soliferrea* incomplets. El més ben conservat té 50 centímetres de llargària, amb el mànec tubular.

Dos objectes, un semblant a una llança i un altre semblant a un *soliferreum* (llargària, 75 i 70 centímetres, respectivament).

Dos objectes i set fragments d'altres inclassificables.

Vuit claus de ferro, amb la cabota aplanada rodona (entre 3 i 15 centímetres de llargària).

BRONZES. — *Tanques de cinturó* (fig. 352). — Una tanca de cinturó d'un sol ganxo, amb les dues escotadures laterals semicirculars obertes (llargària, 6'5 centímetres (fig. 352, n.º 1).

Un, de tipus semblant, amb dues pues (llargària de lo conservat, 5'5 centímetres) (fig. 352, n.º 2).

Dos també amb dues pues i amb les escotadures obertes, però en l'extrem superior de les escotadures (quasi circulars) acaben amb dos petits discs (llargària, 7 i 7'5 centímetres, respectivament) (fig. 352, n.º 3).

Una tanca de cinturó amb tres pues, amb les dues escotadures laterals, quasi circulars, tancades i amb l'ornament dels dos petits discos a cada costat (llargària, 8 centímetres) (fig. 352, n.º 4).

Dues tanques semblants a l'anterior però de contorns més grollers; de manera que els discs



Fig. 351. — Necròpolis de Peralada. Espasa d'antenes de ferro (1/4)

(1) JOULIN: *Les sépultures des âges préhistoriques dans le S.-Ouest de la France et dans la péninsule ibérique* (*Revue Archéologique*, 1919, II, pàg. 196); Mn. FONT I SAGUÉ: *Història de Catalunya* (Barcelona, sense data), pàg. 24; BOSCH, en l'article de vulgarització: *Els començos de la metal·lúrgia del ferro* (*L'Art de la Forja*, número del 2 de novembre de 1918). Més extensament se'n tractà en BOSCH: *La Prehistòria catalana* (Barcelona, 1919), pàg. 258 i següents.

(2) Demés, hi ha tres pesos de teler, tres fusaioles i un vaset, fet a torn, amb ansa.

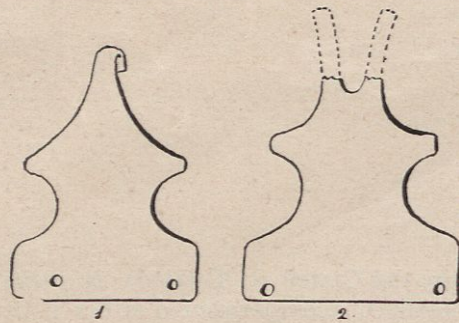
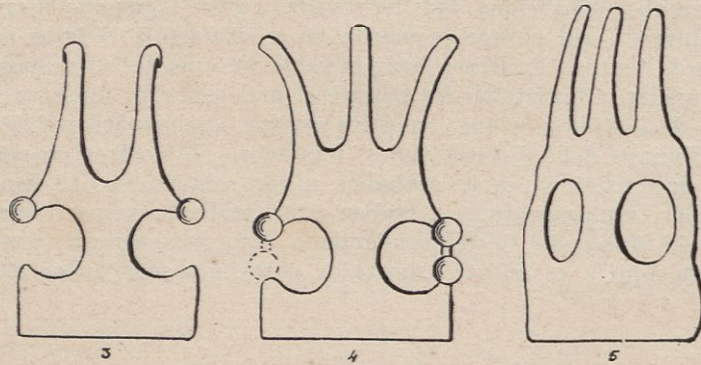


Fig. 352. — Necròpolis de Peralada. Tipus de les tanques de cinturó de bronze (1/2)



d'ornament no queden gaire separats de la resta de la tanca i les escotadures semblen més aviat dos forats ovalats (llargària, 8'5 centímetres el complet i 7'5 l'altre, el qual té les tres pues trencades) (figura 352, n.º 5).

Dos fragments de tipus difícil de determinar, i un altre que sembla de la part de les pues, i que en degué tenir tres.

Fíbula. — Un exemplar del tipus de transició de les del final del Hallstatt, pròpiament dit (La Certosa), a les de La Tène, amb el botó del peu molt baix (4 centímetres de llargària) (fig. 353).

Tres objectes de difícil classificació (llargària, 17, 13 i 6 centí-



Fig. 353. — Necròpolis de Peralada. Fíbula de bronze (1/2)

metres, respectivament), que formen un ganxo que s'eixampla per la part inferior.

Quatre de semblants, també amb ganxo, però sense eixamplament de l'altra part (de 6 a 9 centímetres de llargària).

Dues anelletes (2'5 i 1'5 centímetres de diàmetre).

Dos fragments d'anelletes semblants.

Un clau de bronze amb la cabota esfèrica (uns 2 centímetres de llargària).

CERÀMICA. — En la major part dels casos (sempre que no s'indica especialment), és impossible dir si és a torn o a mà ni quin és el seu color, per ésser bruta de terra la seva superfície exterior i plena encara de terra i ossos els vasos més grans. Comprèn els següents tipus:

a) Sis exemplars de vasos (urnes?), generalment incomplets per la part de la vora, de panxa perfectament esfèrica, que s'aprima per a formar un peu rudimentari, havent tingut segurament una vora baixa en ressalt. Del peu al coll oscil·len entre 19 i 30 centímetres d'altura (fig. 354, a).

b) Dos exemplars d'un tipus semblant, amb el peu menys estret i amb la boca més oberta.

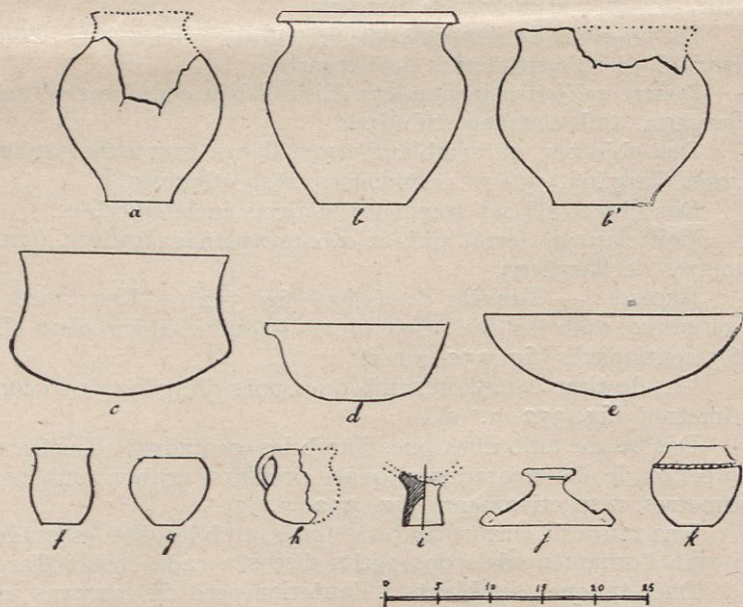


Fig. 354. — Necròpolis de Peralada. Tipus de la ceràmica

El més gran (20 centímetres d'altura) està tapat per un disc de pedra (fig. 354, *b*) i l'altre té 17 centímetres d'altura (fig. 354, *b'*).

c) Un vas de fons convex, lleugerament estrangulat prop de la vora (altura, 1,15 centímetres) (fig. 354, *c*).

d) Un plat fondo sense estrangulació (altura, 7'5 centímetres) (fig. 354, *d*).

e) Un vas en forma de casquet esfèric (altura, 11 centímetres) (fig. 354, *e*).

f-g) Dos vasos de 7'5 i 6 centímetres d'altura, respectivament (fig. 354, *f, g*).

h) Dos vasos de part inferior més o menys esfèrica lleugerament estrangulat pel coll, amb ansa (6 i 7 centímetres d'altura, respectivament) (fig. 354, *h*).

i) Cinc peus alts, buits per l'interior, de vasos que, segons es coneix pel poc que se n'ha conservat, tingueren la panxa esfèrica (de 7 a 9 centímetres d'altura) (fig. 354, *i*).

j) Una tapadoretta de forma cònica i ansetes rudimentàries, probablement a torn (fig. 354, *j*).

k) Un vas, evidentment fet a mà, lleugerament estrangulat prop de la vora. Sota de l'estrangulació té un cordó incís en relleu (altura, 8 centímetres) (fig. 354, *k*).

l) Un plat fondo, que sembla ésser dels hel·lenístics, envernissat de negre brillant (uns 10 centímetres d'altura). (Pertany també a la necròpolis?)

PARAL·LELS I CRONOLOGIA

Tots aquests objectes formen un conjunt que pot pertànyer molt bé a la necròpolis, essent aquesta d'un sol moment de la segona Edat del ferro. Dels objectes que mereixen especial consideració en tractarem més extensament.

Les espases d'antenes mostren un tipus intermedi entre les d'empunyadura semicircular, com algunes trobades a la Península, a Aguilar de Anguita i a Echauri (del segle V) ⁽¹⁾, i les d'antenes més atrofiades, reduïdes a dos senzills botons (del tipus d'Osma i Arcobriga, del segle III). El paral·lel dels tipus de Peralada es troba en alguns sepulcres d'Aguilar de Anguita, i sobretot a Luzaga i en altres necròpolis de la segona part del primer període post-hallstàtic del Centre d'Espanya, i en el Sud de França, a Avezac Prat; necròpolis que cal datar-les en general vers la meitat del segle IV abans de Jesu-Crist.

Amb aquesta conclusió pot lligar-se el tipus de la fíbula, la cronologia de la qual sembla fàcil de precisar dintre dels segles V i IV.

Del tipus de les tanques dels cinturons, els d'escotadures obertes i amb un o dos ganxos són tipològicament anteriors als de tres pues amb les escotadures ben tancades ⁽²⁾; però poden coexistir perfectament, com s'esdevé en el Centre de la Península en les necròpolis de la fi del primer període post-hallstàtic o en la transició al segon període. Això es dona també vers la meitat del segle IV.

En ço que fa referència a la ceràmica, la generalitat de les formes es relacionen més amb la cultura post-hallstàtica que amb la ibèrica, particularment els tipus *a-b* i els peus alts. El tipus *i* (tapadora cònica feta a torn) apareix al mateix temps en la cultura post-hallstàtica del Centre d'Espanya, en la cultura ibèrica d'Aragó i a Catalunya principalment a la de l'interior, representada pel poblat d'Anseresa a Olius i de la costa catalana. En canvi el vas a mà (*j*) amb un cordó incís és un tipus ibèric molt freqüent en la cultura de la costa catalana, començant en el primer període, en el qual és molt conegut d'Empúries, i seguint fins al segon (Cabrera de Mataró, Puig Castellar).

Per fi, el plat hel·lenístic, si pertanyés en realitat a la necròpolis, vindria a confirmar la data obtinguda per les espases i les tanques de cinturó, ço és, la segona part del segle IV abans de Jesu-Crist.

Aquesta data coincideix també amb la de les principals tombes de la necròpolis francesa d'Avezac Prat ⁽³⁾, que és el més pròxim paral·lel de Peralada, ja que la cultura que aquesta darrera

(1) BOSCH: *Los celtas y la civilización celta en la Península Ibérica* (Boletín de la Sociedad Española de Excursiones, 1921). L'espasa d'Echauri reproduïda a la lám. 1.

(2) BOSCH: lloc citat.

(3) Per a Avezac-Prat, vegi's E. PIETTE · J. SACAZE: *Les tertres funéraires d'Avezac-Prat* (París, Masson, 1899), particularment les làmines III n.º 9-10 (espases d'antenes del tipus de Peralada), VII n.º 3, 10-12 (tanques de cinturó de tres pues), X n.º 1, XI n.º 3, XIII n.ºs 4 i 8, XIV n.º 1 (fíbules semblants a la de Peralada). — Per a altres paral·lels francesos, vegi's JOULIN: *Les sépultures des âges préhistoriques dans le Sud-Ouest de la France* (Revue Archéologique, 1912, I), pàgina 32 i següents (*Sainte-Foy et Roquebrune*), pàg. 52 i següents, Ger. Per a Ger, a més, vegi's el llibre del general POTHIER: *Les tumulus du plateau du Ger* (París, Champion, 1900), pàg. 60, fig. 22 i pàg. 113, fig. 33 (empunyadures d'antenes com les de Peralada) i pàg. 61, fig. 241 (tanca de cinturó amb escotadures tancades, però amb les pues trencades de manera que



representa es correspon millor amb la post-hallstàtica que amb la ibèrica pròpia de la costa de Catalunya en el segle V-IV, i que coneixem poc, certament, però que, a deduir de les poques troballes de què disposem, sobretot de les de la capa d'Empúries corresponent als segles V-IV, i pel vas de L'Aigueta (localitat tan propera a Peralada), és una cultura ben ibèrica, en la qual són fenòmens inexplicables les espases d'antenes i les formes post-hallstàtiques dels vasos.

Peralada representa, doncs, una enclave, a Catalunya, de la civilització post-hallstàtica del Sud de França.

ETNOLOGIA

Aquesta cultura forastera, a Catalunya, que tan sobtadament hi apareix i precisament tan prop dels passos del Pirineu que porten a França (el coll de Banyuls sobretot), sembla tancar en ella un interessant problema ètnic i històric. Resulta difícil d'explicar la necròpolis de Peralada per la mera influència cultural que, essent així, s'hauria estès també a les estacions ibèriques típiques. Més aviat hem d'explicar-nos-la per una infiltració dels pobles del Sud de França que tenien la cultura post-hallstàtica. Precisament el segle IV és temps de grans moviments ètnics a l'altra banda del Pirineu. La invasió gàl·lica de Provença vers el 400 abans de Jesu-Crist sembla ésser el començ d'una llarga època d'agitació en la qual, per sobre de les tribus ligurs i ibèriques mixtes (1), es posà una capa dominant de gals, que més endavant coneixem amb el nom de *Volsci Tectosages* en el Rosselló. Aquesta ocupació del SE. de França pels gals no es degué operar sense trastorns, i pot ésser molt bé que en mig d'ells hi hagués una infiltració de tribus franceses vers la part d'ençà del Pirineu.

Si hem d'identificar alguna d'aquestes tribus amb els incinerats de Peralada, cal concloure també que no devien ésser tribus del mateix litoral rossellonès, ja que aquestes tenien una cultura netament ibèrica (2). Es tracta, doncs, de tribus de l'interior de França, les quals devien ésser probablement lligures o bé contenir a més possibles elements cèltics, que serien restes del primer moviment d'aquests últims pobles a la primera Edat del ferro i que repercutí a la Península amb la conquesta cèltica del Centre i Occident. Ambdues hipòtesis poden acceptar-se igualment, puix que en general cal suposar ligur tot el Sud de França a la segona Edat del ferro, amb les soles excepcions dels ibers de la costa del Mediterrani i de quelques restes cèltiques del primer moviment, que semblen assenyalar certes fonts literàries que parlen allí dels *Bébryces* (o sia l'hel·lenització de Berybraces), tribu d'igual nom que la d'Espanya.

La necròpolis de Peralada representa els moviments del Sud de França empenyent els pobles de Catalunya; moviment que es transmeté a ells i que indirectament, en combinar-se amb altres pressions que tingueren lloc en el Sud d'Espanya, produïren la conquesta del Centre pels ibers de la costa de València i d'Aragó. — PERE BOSCH GIMPERA.

no es pot determinar quantes en tenia, i fibula de la família de la de Peralada). De les necròpolis extremes de les que ens són conegudes: Mios (Gironde) i Nimes, no coneixem cap publicació. Les troballes de Mios a casa del seu descobridor el Dr. Peyneau, de Mios, el qual amablement ens en permeté l'estudi; les de Nimes, al Museu de Nimes.

(1) Els *Αίγυες καὶ Ἰβήρες μυριάδες* del Pseudo Escilax.

(2) Vegi's les estacions ibèriques de França (Montlaurès, prop de Narbona. Arles, Baou-Roux, prop de Marsella); Bosch: *El problema de la ceràmica ibèrica* (Madrid, 1915), i sobretot la recentment descoberta necròpolis d'Enserune, prop de Béziers. Vegi's MOURET-POTTIER-REINACH: *Notice sur Enserune* (*Comptes-rendus de l'Académie des Inscriptions et Belles Lettres*, 1916), i una nova notícia de la ceràmica per M. Pottier en el mateix lloc, 1920.

C.L. CII 12^d

MANCOMUNITAT
DE CATALUNYA

BIBLIOTECA POPULAR
DE FIGUERES

Reg. 3128

Sig. 571.91/46

7/Per) B. B. B.

SIS' EMA DE LECTURA PÚBLICA
DE CATALUNYA. FIGUERES



1036275929