

butlletí 12

informatiu del col·legi oficial d'aparelladors i arquitectes tècnics de girona

NÚMERO ESPECIAL DEDICAT A RAFAEL MASÓ I A LA CASA DE LA PUNXA



Sumari:

Editorial	2
Rafael Masó	4
La "Casa de la Punxa" dins l'obra de Rafael Masó	8
Reforma i restauració de la "Casa de la Punxa"	15

Editorial

El fet de què la Junta General de Col·legiats aprovés aquest any la compra, per convertir-la en estatge Col·legial, de la "Casa de la Punxa" de Girona, ha suposat, sense cap dubte, tant una demostració de consciència ciutadana en la recuperació de la nostra arquitectura com un veritable esforç futur de tots els Aparelladors i Arquitectes Tècnics de Girona en el finançament de les obres de reforma i adaptació.

Cal, des d'ara, que tots coneixem el que representa aquest edifici en l'arquitectura gironina, i també la síntesi del projecte que farà possible en un futur, que volem que no sigui llunyà, el que aquest es converteixi en la nostra casa, al servei dels ciutadans de les comarques gironines.

Per això, aquest butlletí, especialment dedicat a la "Casa de la Punxa" té una doble finalitat: per una banda, que tots coneguem el que anem a fer a casa nostra, i, per altra banda, que també ho coneguim tots els gironins.

El que sí hem de reconèixer, i des d'aquí vull deixar-ne constància, és que tot plegat representa un notable esforç. Per això sembla que cal felicitar tot el col·lectiu per la decisió presa.

JOAN M. GELADA — President



Rafael Masó pels voltants del 1915

Rafael Masó

Rafael Masó i Valentí neix a Girona el dia 16 d'agost del 1880. Fill de Rafael Masó i Pagès, impressor i director del *Diario de Gerona*, i de Paula Valentí i Fuster. Fou el segon de vuit germans: Santiago (advocat i polític), Joan (farmacèutic i impressor), Francesc (que morí als disset anys el 1902), Angelina, Narcís (pedagog i poeta), Maria i Paula.

A partir del 1900 estudia a l'Escola d'Arquitectura de Barcelona i obté el títol d'arquitecte el 1906; en la seva promoció destaquen Josep M.^a Pericas i Josep M.^a Jujol. Durant els seus anys d'estudiant a Barcelona i ja abans a Girona col.laborà a les revistes "Vida" (1902-1903), de la qual fou fundador, "Lletres" i "Lo Geronès"; també a "Montserrat" i "Catalunya" (1903-1905), de Barcelona, a través de les quals conegué a Carner, Guerau de Liost, López-Picó, Emili Vallès, etc., nucli literari que inicia el canvi de gust que prepara el Noucentisme.

Els seus poemes, escrits entre 1903 i 1911, molt a la manera del primer Carner i del primer Guerau de Liost, guanyaren diferents premis als jocs florals. Va ser inclòs com a poeta a l'"Almanach dels Noucentistes" de l'any 1911. Escrigué també, pels mateixos anys, petites proses poètiques intimistes que palesen amor a les coses petites, als costums familiars i a la seva ciutat.

L'any 1906 retorna a Girona on desenvolupà una important tasca cultural, col.laborant a la fundació de la societat Athenea i va ser l'aglutinador d'un grup d'artistes i artesans (alguns dels quals col.laboraren a les seves obres), als quals marcà profundament. Enmig d'aquests destaquen Fidel Aguilar (1895-1917), escultor, Joan Baptista Coromina (1890-1919), pintor i ceramista, Nonito Cadenas (1876-1936), cerraller, Josep M.^a Busquets (1897-1948), decorador, Pere Vallmajor (1866-1951), repujador, i altres.

Com arquitecte, l'inici de la seva activitat està marcat per la crisi del Modernisme. La seva actitud, des de les primeres obres, és de secessió respecte a aquest moviment. Intentà la ruptura amb el passat immediat adoptant uns plantejaments que poden considerar-se paral.lels als del Noucentisme literari. Parteix d'un cert neopopulisme i de les experiències d'avantguarda de l'arquitectura europea, concretament de l'arquitectura domèstica anglesa (Voysey, Mackintosh) i de la Sezession vienesa (Hoffman i Olbrich). La seva arquitectura pot esquematitzar-se en tres períodes:

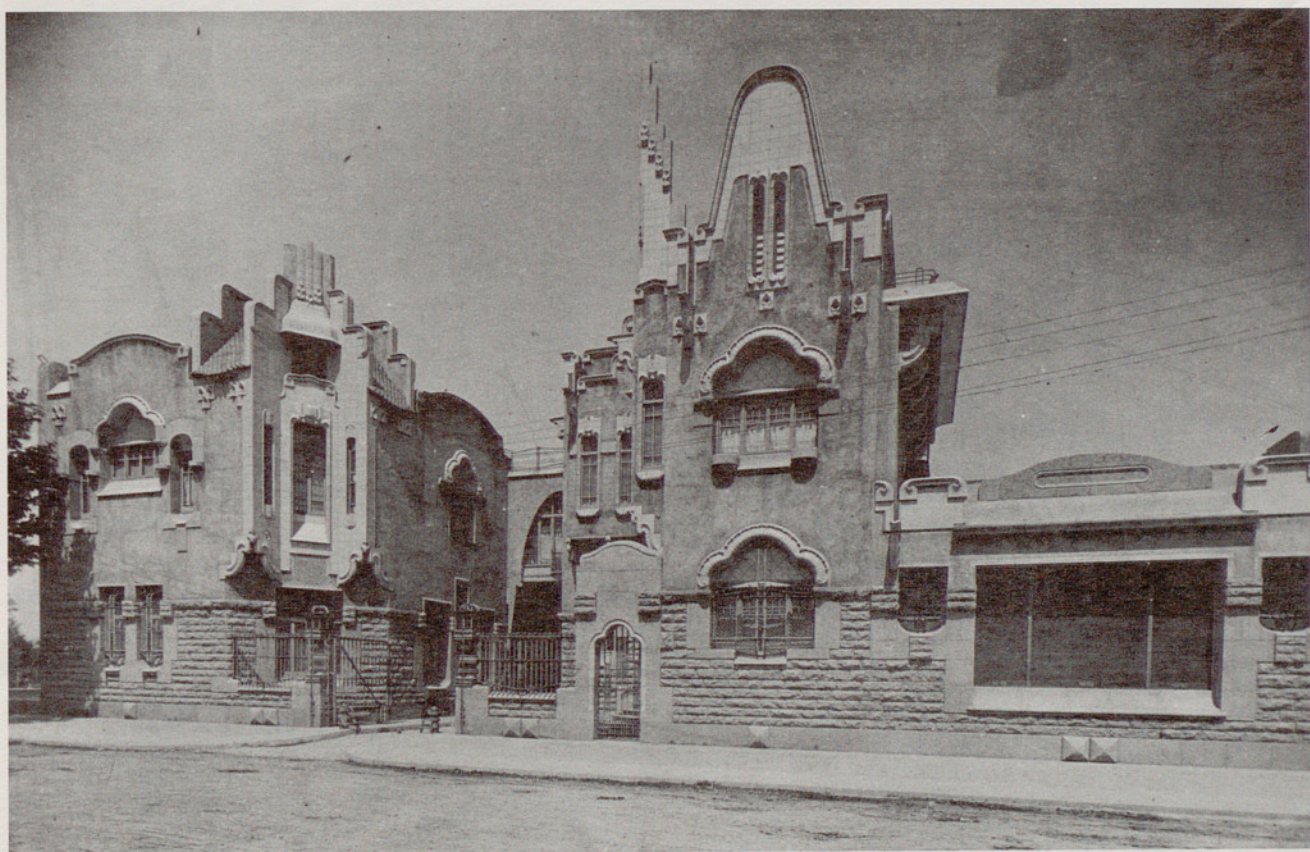
Del 1906 al 1911: Mas El Soler (1906-1910), Farmàcia Masó (1908), Casa Batlle (1909-1910), Farinera Teixidor (1910-1911) i Magatzem Ensesa (1911). Període en el que intenta formular un llenguatge propi bé que poden apreciar-se clarament les diferents influències, més o menys assimilades, a què ja ens hem referit i també la de Gaudí. Degut a això, aquestes obres presenten una varietat expressiva fruit de la falta de sedimentació d'aquestes influències.

Del 1912 al 1923: Athenea (1913), Casa Masramon (1913-14), Casa Cendra (1913-1914), Casa Ensesa (1913-1915), Casa Cases (1915-1916), Garatge Callicó (1919), Casa Teixidor (1918-1922) i Casa Gispert Sauch (1921-1923). Període marcat pel viatge realitzat a Alemanya i Itàlia, en el qual es reafirma —a través del coneixement directe de les obres de la Sezession vienesa— en la seva actitud inicial, depurant-la de les influències que li quedaven del Modernisme. Les obres ressenyades poden considerar-se ja plenament noucentistes i representen el moment més interessant de l'arquitecte, assolint un sincronisme amb els corrents més avançats de l'època. Aquestes obres són, per tant, una de les aportacions més consistents de Catalunya a l'arquitectura europea de la segona dècada del segle vint. Dins aquest període, les obres construïdes entre el 1912 i el 1917 constitueixen un moment de síntesi feliç i de màxima coherència en la seva obra. El primer edifici d'aquest període, Athenea, és molt significatiu i té un gran interès per situar degudament la producció d'aquesta època. Athenea, que fou construïda per ser un saló de les arts, denota una clara voluntat de simbolitzar la nova estètica que acollirà i difondrà, i, al nostre entendre, és el primer edifici clarament noucentista. Des del mateix nom elegit, tot fa referència a la nova estètica: el seu meditat arcaïsmes en les formes massisses i simples, el seu frontó pentagonal i les columnes estriades en una vaga referència als temples clàssics magníficament resolta per l'extraordinària qualitat del color de la ceràmica i la sensibilitat en el tractament de les textures, les rajoles amb temes d'extracció popular, etc., i l'elecció d'Enric Casanovas com a escultor de l'estàtua de la fornícula del frontó.

A partir de l'any 1917, degut a diversos factors personals i polítics, es trenca l'equilibri aconseguit durant els cinc anys anteriors. Les obres que seguiran reflecteixen la crisi i els dubtes del moment: per una part s'accentua el procés de depuració formal i per l'altra van apareixent elements propis d'una actitud més historicista que a partir del 1922 s'imposarà en la seva obra.

Finalment, el període de 1922 a 1935: Casa Omedes (1924-1925), Cooperativa l'Econòmica Palafrugellenca (1926-1927), Casa Colomer (1927-1928), Urbanització Teixidor (1928-1929) i S'Agaró (1929-1935), entre altres realitzacions. L'historicisme que es tradueix en una progressiva recuperació d'elements del passat, bàsicament de les masies i del barroc popular, el porta a incorporar esgrafiats, columnes, arcs, terres cuites, motlures, etc., arribant, fins i tot, a utilitzar elements originals procedents d'arquitectures existents (el **collage** de finestres gòtiques a cases de S'Agaró). A partir de l'any 1931 centra la seva activitat en S'Agaró, les restauracions i l'arqueologia. Va morir el 13 de juliol del 1935, víctima d'afecció intestinal.

Si bé les obres d'aquest període estan més allunyades dels corrents europeus contemporanis que les del



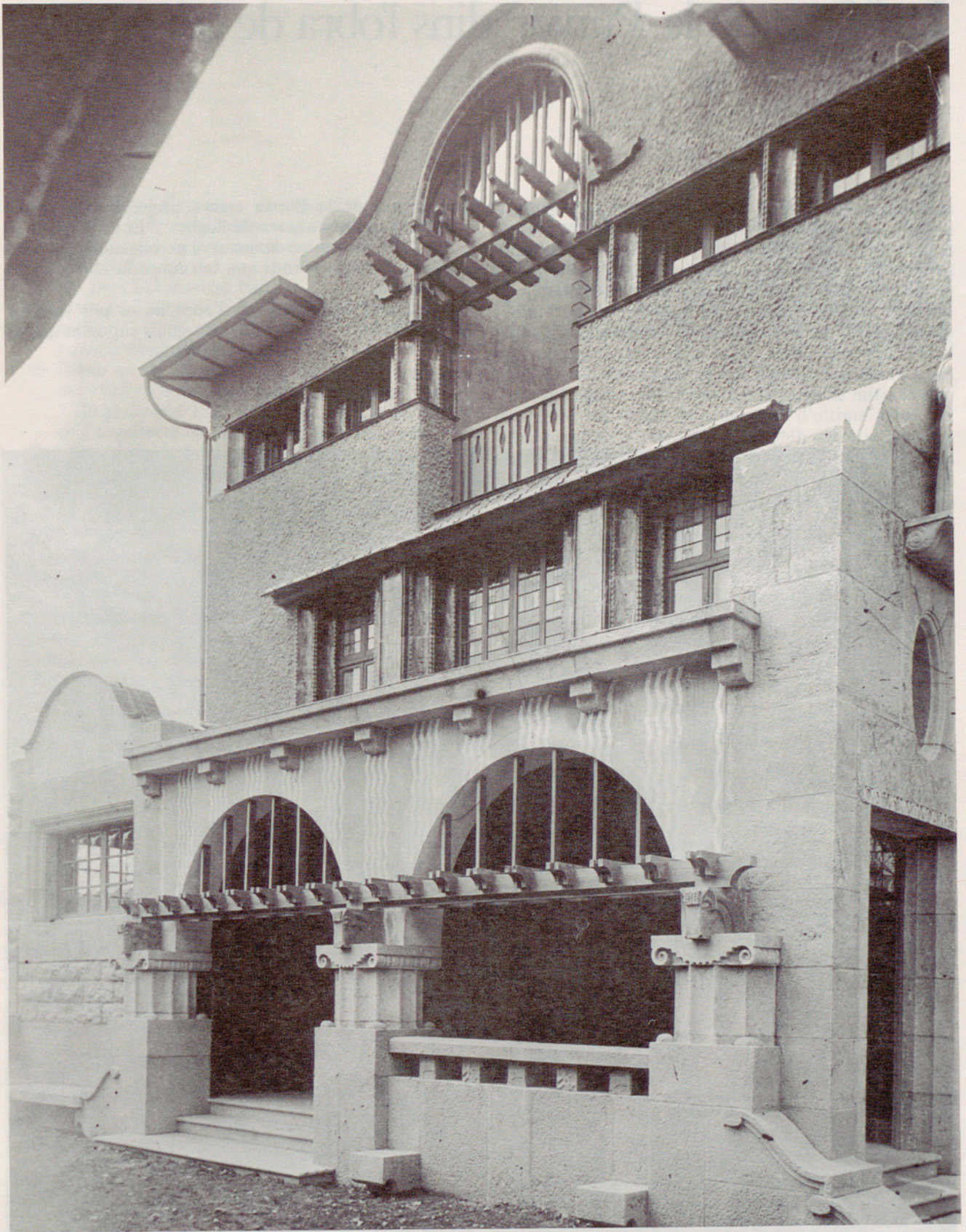
Farinera Teixidor (1910-1911)

període 1912-22, són una síntesi molt personal de les recerques anteriors i han marcat l'arquitectura gironina fins als anys cinquanta (l'última obra important dins d'aquesta línia seria el Grup de vivendes de Sant Narcís, obra d'Ignasi Bosch). A partir d'aquests anys es va perdre el record de l'obra de Masó fins que al començament dels setanta es torna a valorar per les generacions més joves. El Col·legi d'Arquitectes promou una exposició (1971), s'edita un catàleg i es recull

el material existent que passa a formar part de l'arxiu històric d'aquest Col·legi. Igualment es promou un expedient per declarar monuments d'interès històric i artístic les obres més significatives de l'arquitecte. Totes aquestes iniciatives no han estat suficients per a protegir l'obra de Masó i, a partir de 1970, s'han enderrocat obres com la Casa Omedes, Athenea i Escola d'Arts i Oficis i els cinc xalets de la Urbanització Teixidor.



Athenea (1913)



Casa Masramon (1913-1914)

La «Casa de la Punxa» dins l'obra de Masó

El projecte de la Casa de la Punxa va ser encarregat a Rafael Masó per Alfons Teixidor, industrial gironí, fabricant de farina. Ja abans d'aquest projecte li havia encarregat les Escoles de Sarrià (1909-1910), la Farinera (1910-1911) i després li encarregaria els xalets que formaven part de la Urbanització Teixidor (1928-29).

La Casa de la Punxa estava projectada com uns "grans magatzems i casa de lloguer". El projecte és de l'any 1918, havent-se demanat el permís municipal el 4 de juny de 1918, permís que fou concedit el dia 22 del mateix mes.

La data d'acabament de l'obra no es pot precisar amb exactitud. Les raons per les quals suposem que es va acabar el 1922-23 són les següents:



Casa de la Punxa (1918-1922). Fotografia de Fragnoli

- a) una obra d'aquesta envergadura, tenint en compte la dimensió dels magatzems que hi havia al darrera, havia de durar varis anys.
- b) l'evolució estilística que hi ha entre el projecte del 1918 i el resultat final.
- c) Josep M.^a Pericas a l'article publicat a "Arquitectura i Urbanisme" n.º 7, el 1935, data aquesta obra com del 1923.
- i d) l'obra es va acabar abans del 22 de desembre del 1923, ja que a partir d'aquesta data i fins al 7 de gener del 1925 hi ha un diari professional de l'arquitecte on aquesta obra no hi consta.

Suposem que primer es van construir la planta baixa i tots els magatzems del darrera i, en una segona etapa, la casa pròpiament dita, sense que tinguem cap indici de si entre les dues fases es va aturar l'obra o bé no.

El projecte de l'any 1918 té poc a veure (excepte la planta baixa i el volum general de l'edifici, amb la idea de la torre cilíndrica a l'angle i la punxa que la remata) amb el resultat final. En aquest projecte del 1918 la planta baixa és de totxo amb elements de pedra, tals com mènsules, ampits, remats, etc. que es van realitzar tal com estaven projectats. La resta de la casa seguia utilitzant elements de pedra, tant pel volum de la torre com per a emmarcar obertures, deixant la resta estucada. Tant la manera d'utilitzar aquesta pedra com certs detalls (vidres emplomats, decoració heràldica, l'obertura sota ràfec i, sobretot, la punxa d'escata ceràmica) donaven a l'edifici un aire d'inspiració medieval que el relaciona amb altres obres de Masó, com la Casa Salieta del carrer de Ciutadans i els baixos de la Casa Masó del carrer de les Ballesteries i, sens dubte, amb la Casa de les Punxes de Josep Puig i Cadafalch, a la Diagonal de Barcelona. El tractament donat a les façanes a partir del balcó del primer pis és radicalment diferent del que s'havia projectat i reflecteix un canvi estilístic molt fort. Aquest canvi representa un retorn als plantejaments més avançats (en la línia de la Casa Masramon d'Olot) eliminant els aspectes més historicistes que tenia el projecte original. El que no s'elimina és la concepció global de l'edifici i, sobretot, la torre a l'angle i la punxa de remat, elements que queden com a residus d'aquest primer projecte més historicista i que donen un aire contradictori al resultat final.

La façana corresponent al cos de l'escala no presenta les ambigüitats de les façanes convergents en la torre i està resolta estilísticament d'acord amb un plantejament més radical i avançat: la creiem una de les solucions formals més interessants de Masó.

Centrant-nos en la torre, que és l'element on més es manifesten les contradiccions provocades pel canvi estilístic que hem assenyalat, veiem com es modifica el primer tractament, accentuant-se la verticalitat a base de les pilastres motllurades que estructuren tot el

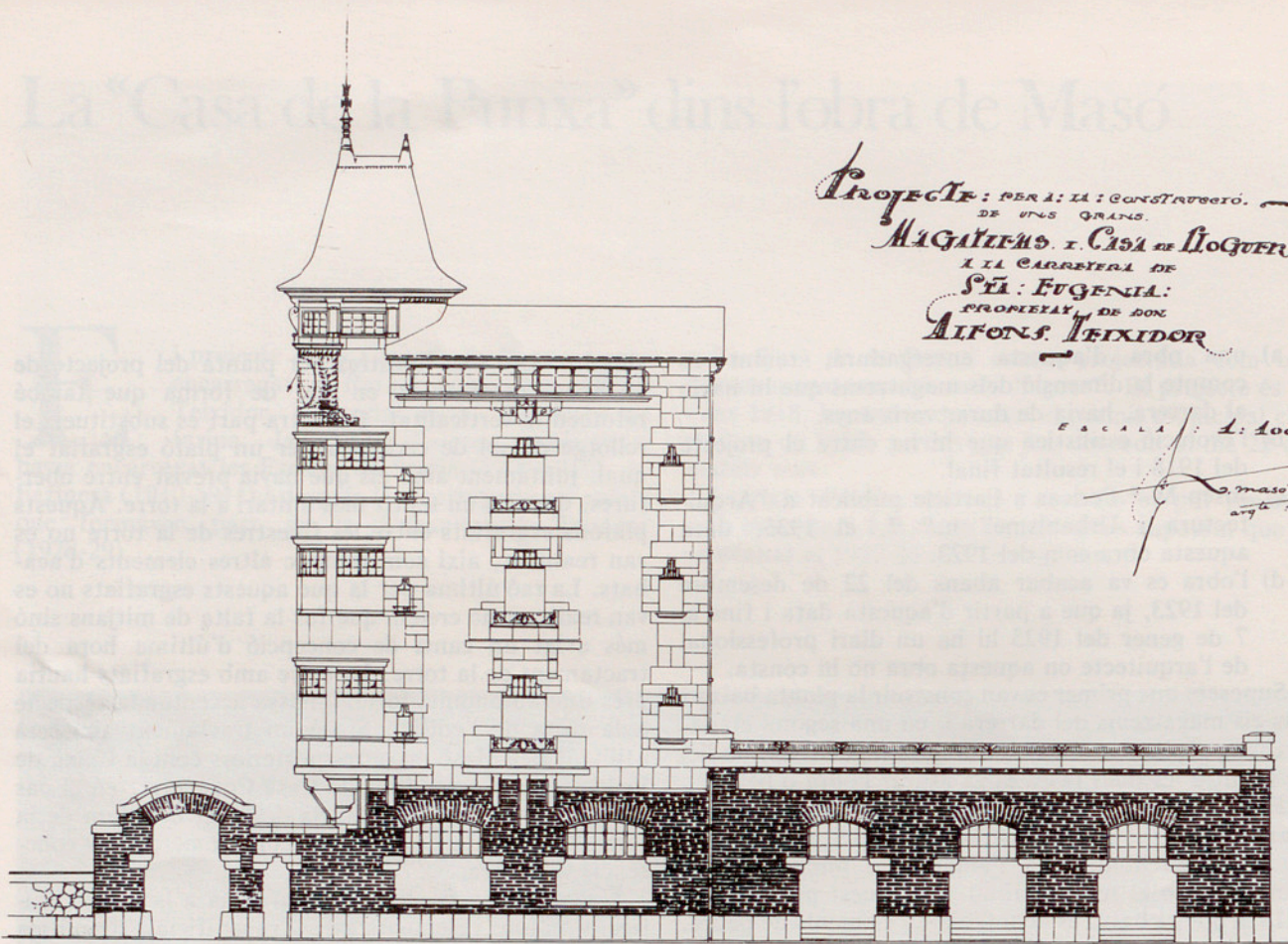
cilindre. Les tres finestres per planta del projecte de 1918 es transformen en sis, de forma que també reforcen la verticalitat. Per altra part es substitueix el rellotge de sol de ceràmica per un plafó esgrafiats el qual, juntament amb els que havia previst entre obertures, donaria un sentit més unitari a la torre. Aquests plafons esgrafiats entre les finestres de la torre no es van realitzar, així com tampoc altres elements d'acabats. La raó última per la que aquests esgrafiats no es van realitzar no creiem que fos la falta de mitjans sinó més aviat un canvi de concepció d'última hora del tractament de la torre. La torre amb esgrafiats hauria pres una autonomia formal massa accentuada respecte a la resta de l'edifici. Si bé un tractament així serà utilitzat per Masó en obres posteriors com la Caixa de Pensions del Carrer Nou, la Casa Cots, etc., en el cas de la Casa de la Punxa hauria deslligat el volum de la torre de la resta de façanes, compromentent la coherència de l'obra.

L'acabat que finalment Masó donà a la torre, unificant plafons i elements de pedra artificial, simplifica el tractament formal previst de forma més coherent amb la concepció total de l'edifici.

Aquests dubtes provocats pel canvi de concepció del projecte al llarg de la construcció i que en la torre es presenten d'una manera més patent, apareixen també en el tractament d'altres aspectes de l'edifici, principalment pel que fa a l'ús del color tant sobre l'estucat com en la pedra artificial i fusteries de planta baixa. La sol·lució adoptada finalment tendeix a unificar façanes i pedra artificial tractant-les amb un color rosat cendrós entonat amb el totxo de la planta baixa. La torre quedarà de color ocre d'una intensitat igual a la resta de les façanes.

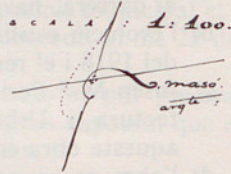
En resum, la Casa de la Punxa, posterior a la Casa Masramon, la Casa Cases i la Casa Ensesa, les tres construïdes entre 1912 i 1917, que són els anys de producció més coherent i interessant de l'arquitecte, és una obra que posa de manifest els dubtes i les diferents temptatives que provoquen un nou replanteig de la seva arquitectura. La síntesi feliç dels anys 1912-1917 ja no és possible en les noves circumstàncies tan personals com col·lectives. Aquest nou replanteig possibilita que torni a considerar un llenguatge arquitectònic més tradicional i historicista que, si bé en aquesta obra serà finalment abandonat en gran part, acabarà per imposar-se a partir del 1923.

Situada, doncs, en un moment de crisi dins l'obra de Masó, la Casa de la Punxa, reflecteix totes aquestes contradiccions que fan que no sigui una forma formalment del tot coherent però, en canvi, sí molt interessant i amb troballes formals que, recollint les propostes del període 1913-1917, les transformen d'acord amb els corrents més actuals d'aquell moment a Europa.



PROJECTE: PER A LA CONSTRUCCIO.
 DE UNS GRANS.
 MAGATINOS, I CASA DE HOQUER.
 A LA CARRETERA DE
 STA. EUGENIA.
 PROPIETAT, DE DON
 AIFONS. TEIXIDOR

ESCALA: 1:100.

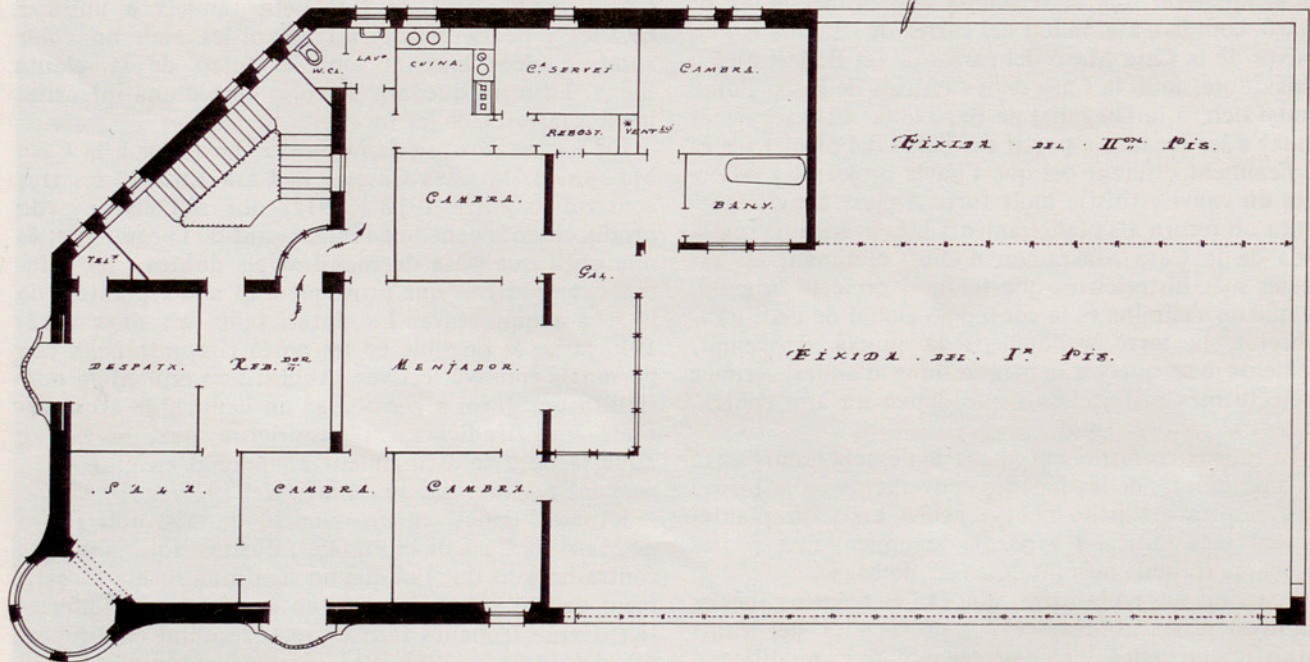


Alçat. Projecte 1918

PLANTA: DEUS: PISOS:

ESCALA: 1:100.

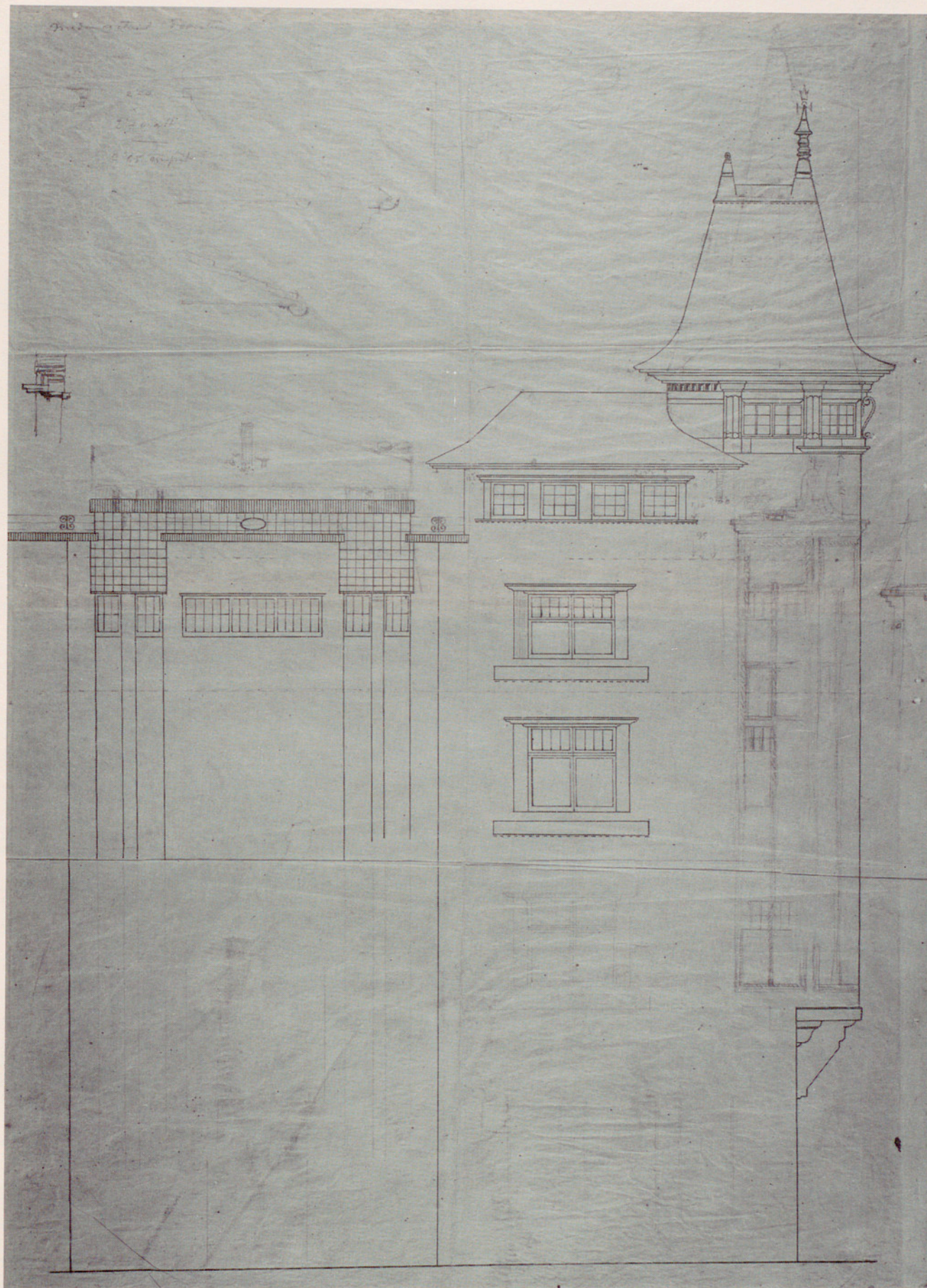
O. Masó
arquitecte



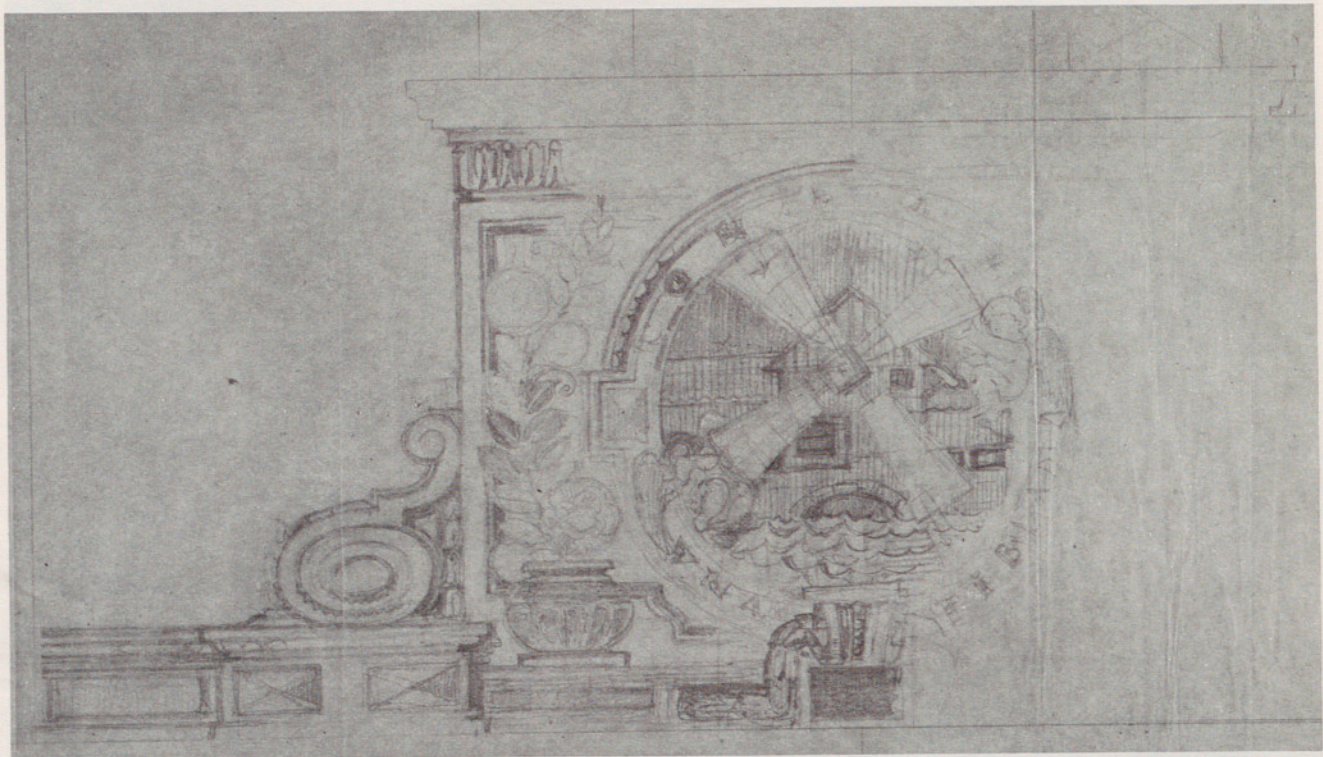
FIXIDA DEL II^{da} Pis.

FIXIDA DEL I^{er} Pis.

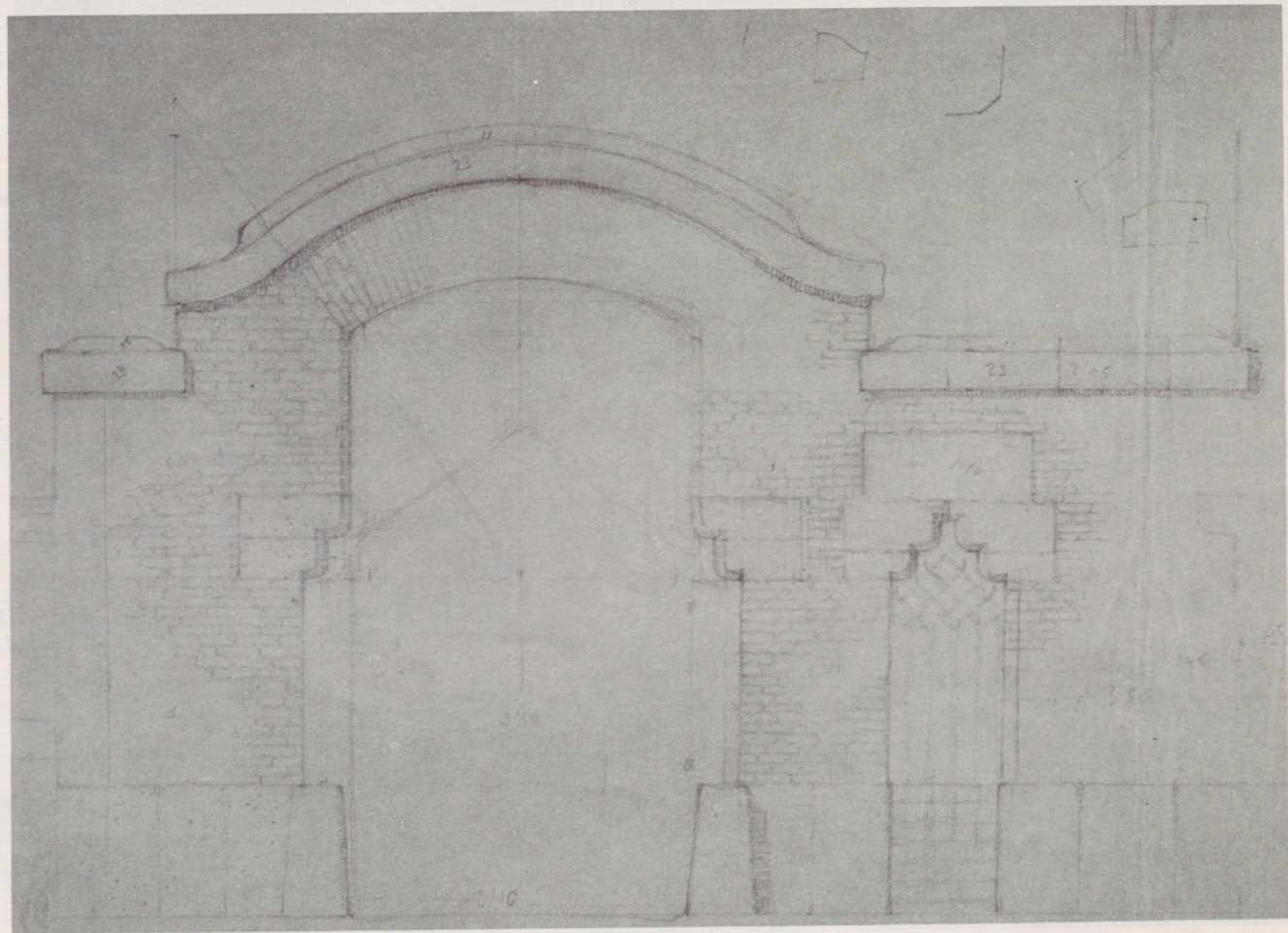
Planta pisos. Projecte 1918



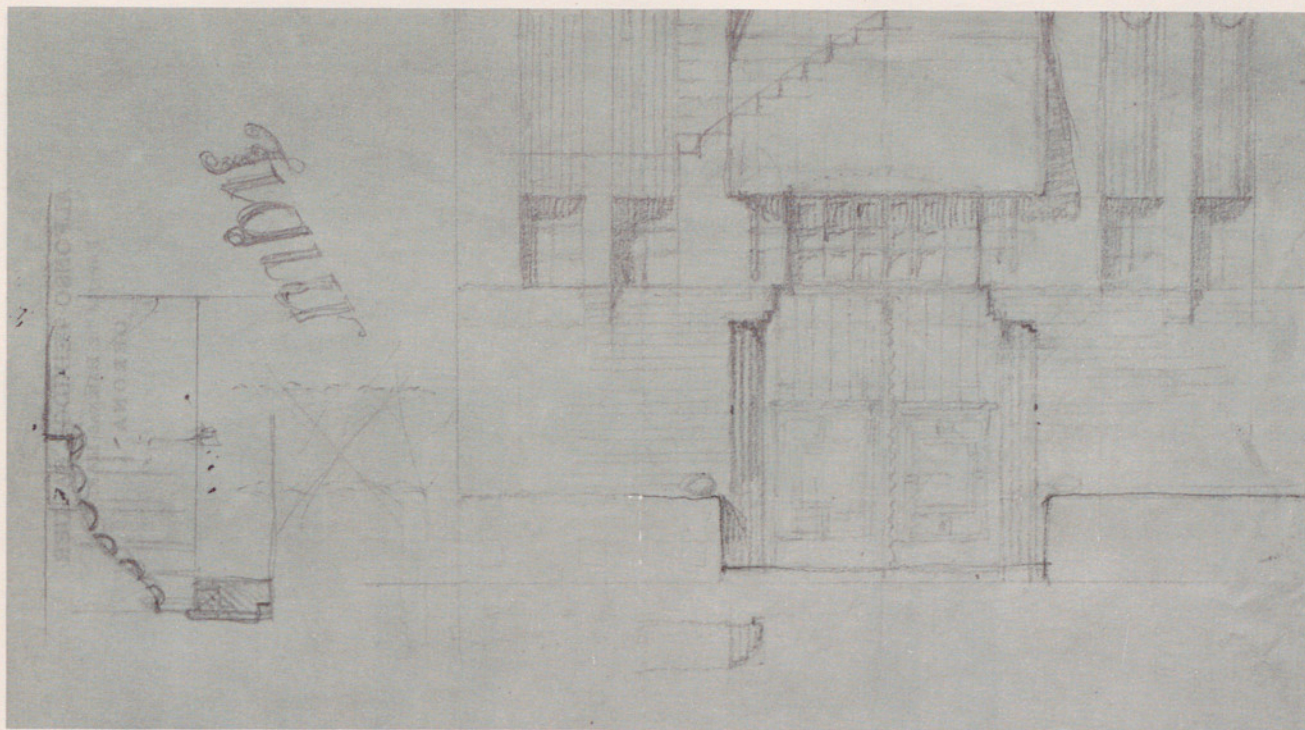
Alçat façanes est. Dibuix realitzat durant l'obra i on poden apreciar-se diverses solucions per a la torre i la façana del cos d'escala



Dibuix original de Rafael Masó per a l'esgrafiament de la torre



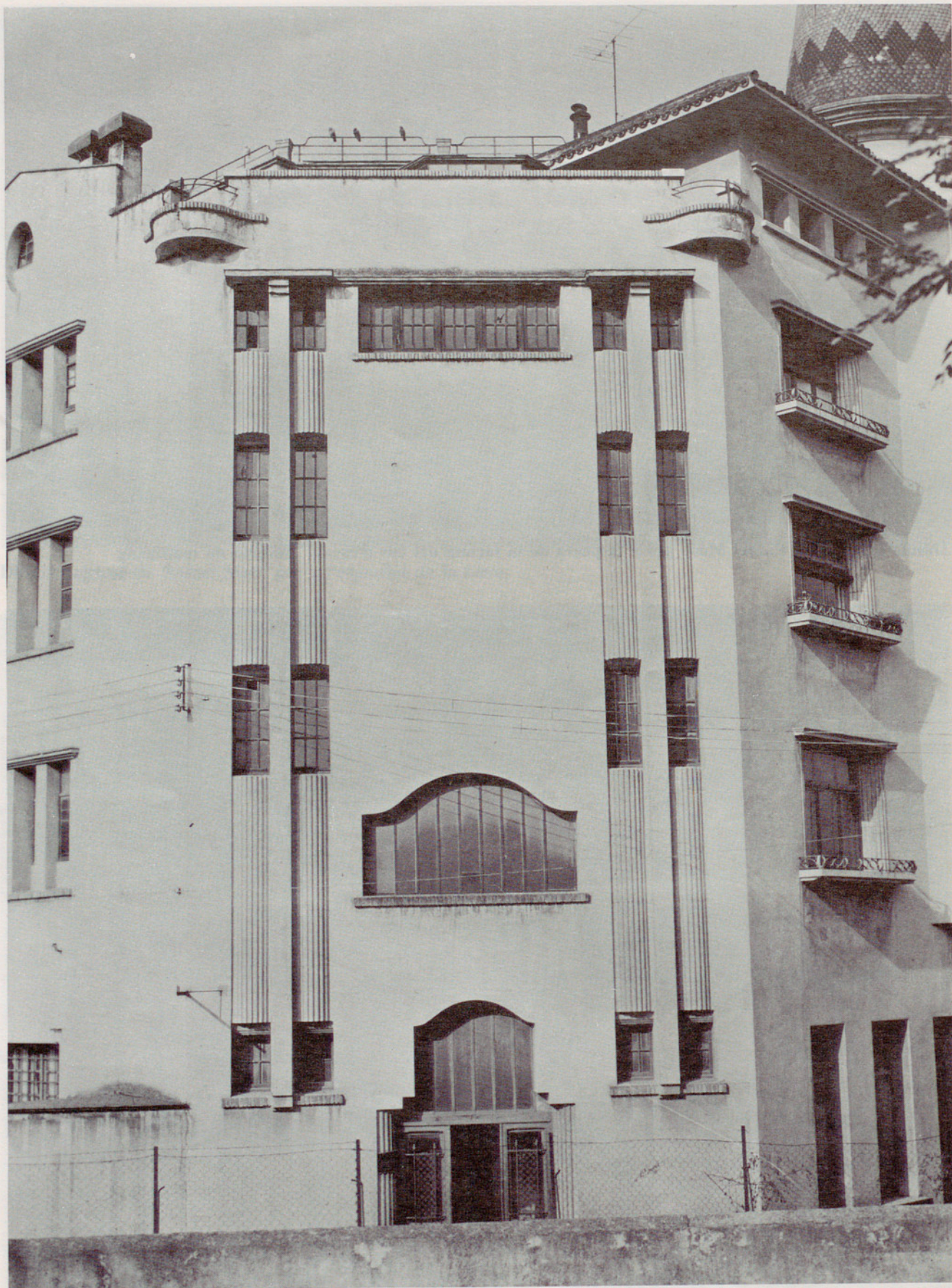
Dibuix original de Rafael Masó per al portal de la tanca



Dibuix original de Rafael Masó per a la porta de la façana del cos d'escala. Solució no realitzada



Interior de l'escala



Façana del cos d'escala Vista per el portal de la terrassa

Arquitecte: J. Gual

Reforma i restauració de la «Casa de la Punxa»

(Extret de la memòria del Projecte bàsic)

«Considerem molt important l'actuació del Col·legi d'Aparelladors i Arquitectes Tècnics de Girona que al comprar la casa per a instal·lar-hi la seva seu recupera per a la ciutat un dels seus millors edificis moderns, molt significatiu a nivell urbà i ben interessant dins l'arquitectura catalana del primer quart de segle.

El projecte té un interès especial perquè planteja obertament el problema de la reutilització d'un edifici històric, problema molt important a resoldre si volem

revitalitzar la ciutat sense destruir la nostra memòria històrica.

Creiem que la reutilització d'un edifici no pot plantejar-se des de postures purament arqueològiques i defensives, ja que cal reestructurar l'edifici d'acord amb els nous usos proposats, conservant-ne els valors arquitectònics. Cal discernir entre el que són els valors essencials i els anecdòtics i, en l'elecció obligada, encetar-hi els matisos».

Les decisions que hem adoptat responen tant a l'interès de conservar el que creiem important de l'edifici com a una adequació del mateix al seu nou ús col·legial. No volem, per tant, restaurar la Casa de la Punxa de forma arqueològica sinó reestructurar-la potenciant els seus millors elements. Així els nous espais interiors que proposem són generats a partir de l'estructura formal de les façanes que, donat que les considerem uns elements intocables, els condicionen fortament.

Un altre punt en que entrem en conflicte el que és intocable amb les exigències de la nova utilització és l'existència d'un cos d'escala prou interessant que creiem que cal respectar i restaurar i la necessitat d'establir un altre medi de comunicació entre plantes: un ascensor.

Les idees bàsiques del projecte són:

1. - Els elements que considerem essencials i que creiem que cal restaurar amb criteris arqueològics són: la imatge general de l'edifici (a excepció del cos de galeries de la façana oest), i tot l'espai del cos d'escala. Aquests elements seran restaurats. Així estucats, fusteries, ferros, ceràmiques, esgrafiats, color, etc., retornaran al seu esplendor inicial.

2. - El cos de galeries de la façana oest tant pel seu tractament original (mai pensat com a façana sinó com a darreres) com per la transformació important del seu entorn no es pot tractar com la resta de la casa sinó que exigeix una remodelació total de forma que es resolgui "l'entrega" de la Casa de la Punxa amb el mur-cortina de l'edifici contigu. El nou volum resultant d'aquesta remodelació ha d'articular-se amb la Casa de la Punxa i "entregar-se" al mur-cortina.

3. - La idea que ha presidit la reestructuració de les

plantes ha estat la de crear espais nous que resolguessin les necessitats del programa i responguessin a l'estructura formal de les façanes. Aquests espais són bàsicament tres: el primer, generat per les dues façanes que convergeixen en el cilindre de la torre; el segon, que correspon a la façana sud-est i el tercer, un nucli central d'accés i comunicació que al no ser conseqüència de cap estructura preexistent es formalitza com a un espai absolutament nou que unifica l'edifici i explica la remodelació que proposem.

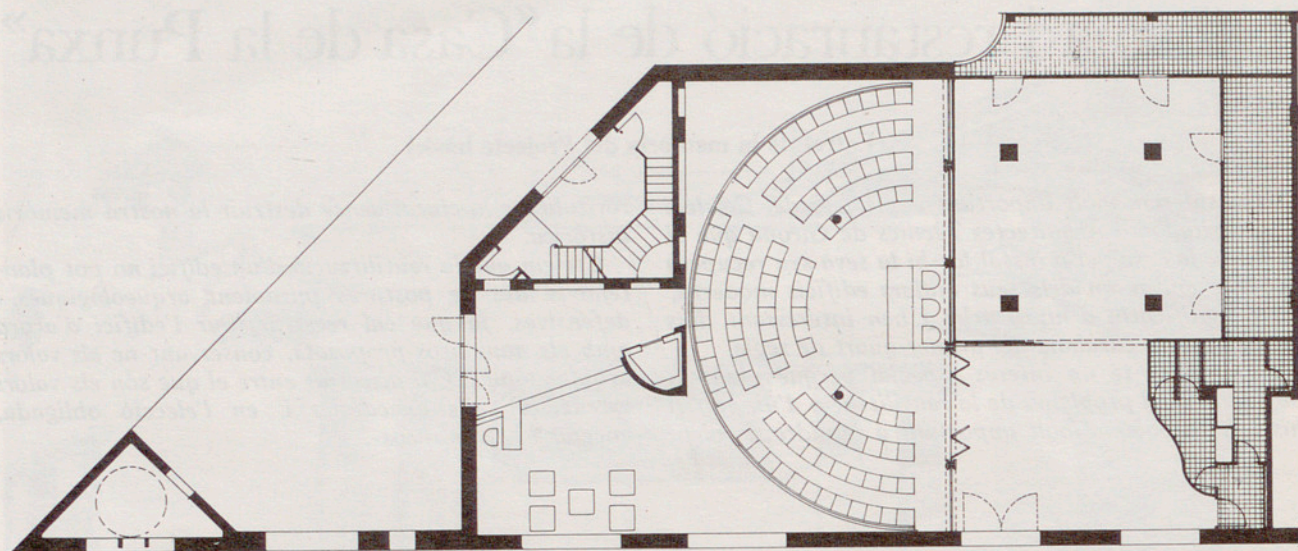
4. - La reestructuració interna de les plantes de l'edifici trenca l'esquema de casa de pisos, lligant espacialment les plantes 1 i 2 i les 3 i 4 donant un sentit més unitari a l'edifici d'acord amb el seu nou ús, fent-li superar l'escala logística que havia tingut fins ara. L'ascensor i els espais a doble alçada que es creen corresponen al nucli central de nova creació, és a dir al tercer espai citat en l'apartat anterior.

5. - La planta baixa s'ha concebut més directament oberta al públic. Conté el nou hall d'accés a les dependències del Col·legi, utilitzant els nous medis de comunicació vertical, la sala d'actes i la sala d'exposicions, aquestes dues amb accés directe des de la carretera de Santa Eugènia.

6. - Els accessos a l'edifici seran dos: un exclusivament a la sala d'exposicions i sala d'actes i l'altre a les dependències col·legials a través del portal de la tanca per on sempre s'ha entrat a l'edifici. Passant pel portal s'accedeix a un pati des d'on pot entrar-se al hall nou o al cos d'escala antic.

ACTUACIONS BÀSIQUES

1. - Refer de nou les pilastres de pedra artificial de



Planta baixa del projecte de reforma

la torre amb el seu motlluratge original, així com les fusteries.

També es faran tots els elements degradats amb el temps: ceràmica de la punxa, esgrafiats, estucat de façana, fusteries modificades. Els colors seran els originals: rosat cendrós per l'estucat de façanes, ocre pel tambor de la torre, blau per totes les fusteries de façanes, ocre torrat per les fusteries metàl·liques de la torre, gris per les reixes i ferros de balcó i finestres.

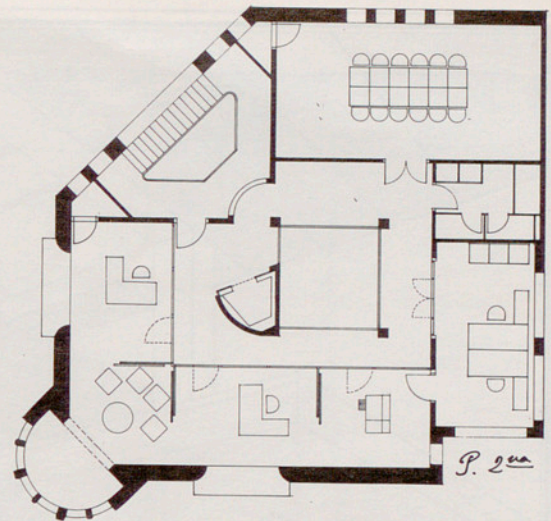
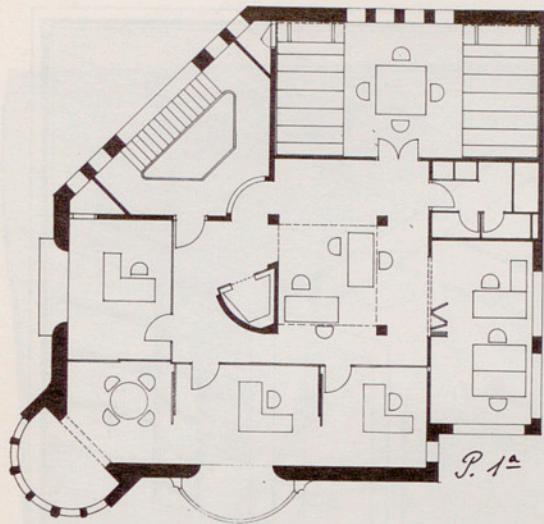
Els vidres de les targes superiors de les finestres de les façanes que convergeixen en la torre i les d'aquesta seran verds. El tractament de la pedra artificial variarà segons els casos: les pilastres del tambor de la torre es pintaran del mateix ocre que els plafons, les pilastres estriades de les polseres del balcó i finestres, així com els altres elements de pedra artificial de les façanes aniran pintats del mateix color rosat cendrós que aquestes. Les cornises de pedra artificial de la torre es deixaran del seu color natural. A part de tot això que és retornar les coses al seu estat original, proposem acabar el ràfec de coberta amb un canaló de

planxa metàl·lica que desaiguarà per un baixant vist.

2. - Substituir el cos de galeries per un nou element format per un pla d'obra estucada igual que la resta de la casa (que resol "l'entrega" amb el mur-cortina) i una estructura de perfils metàl·lics i malla metàl·lica que defineixen una envoltant de la fusteria que va col·locada en un pla endinsat. Aquesta estructura està dissenyada marcant el seu sentit vertical de la mateixa manera que estan estructurades les finestres contigües existents. D'igual manera es recull en l'estructuració vertical del nou element el ritme decreixent de buits i plens d'aquest conjunt de finestres i de la resta de la casa. Per altra banda el llenguatge utilitzat té un to d'arquitectura industrial d'acord amb l'esperit i el destí originari de l'edifici.

3. - Substituir les tres obertures actuals de la planta baixa que donen al pati d'accés per una porta àmplia que funciona com a nou accés principal de l'edifici.

4. - Reduir la caseta del guarda al triangle marcat per la cúpula, ampliant el pati d'accés.



Plantes 1.ª i 2.ª del projecte de reforma

5. - Cegar les dues obertures de la planta baixa i soterranis que donen a la façana sud-est, innecessàries pel nou ús de l'interior i que desfiguren la composició de la façana.

6. - Enderrocar tots els elements que corresponen a la distribució actual de les plantes pisos i establir una nova distribució d'acord amb lo exposat al punt 3 de les Idees bàsiques.

7. - Establir una nova estructura formal que unifiqui les plantes 1 i 2 i les 3 i 4 eliminant part dels forjats intermitjos. Aquesta, que és l'actuació interior més important, correspon al nucli interior central i inclou l'ascensor i l'escala que uneix els pisos 3 i 4 en substitució de la que existeix actualment.

8. - Construir una tanca en el límit amb els terrenys de FEVE. Aquesta tanca ve a ser una prolongació del tractament de la planta baixa de l'edifici i portal d'entrada. Per tant, el seu tractament serà de totxo per fora i estucat per dins i hi haurà unes obertures que remarcaran els punts de vista més interessants des de la futura zona verda prevista en els terrenys de l'estació d'Olot.

EL PROGRAMA I L'ORGANITZACIÓ GENERAL DE L'EDIFICI

L'adequació de la nova estructuració de l'edifici al programa proposat s'explica detalladament a les plantes que acompanyen aquesta memòria i en elles s'expliquen les superfícies destinades a cada ús.

En línies generals, l'organització és com segueix:

La planta baixa, destinada als aspectes més públics del Col·legi, reuneix la sala d'actes amb capacitat per a 116 persones assegudes, la sala d'exposicions i el hall d'entrada a l'edifici.

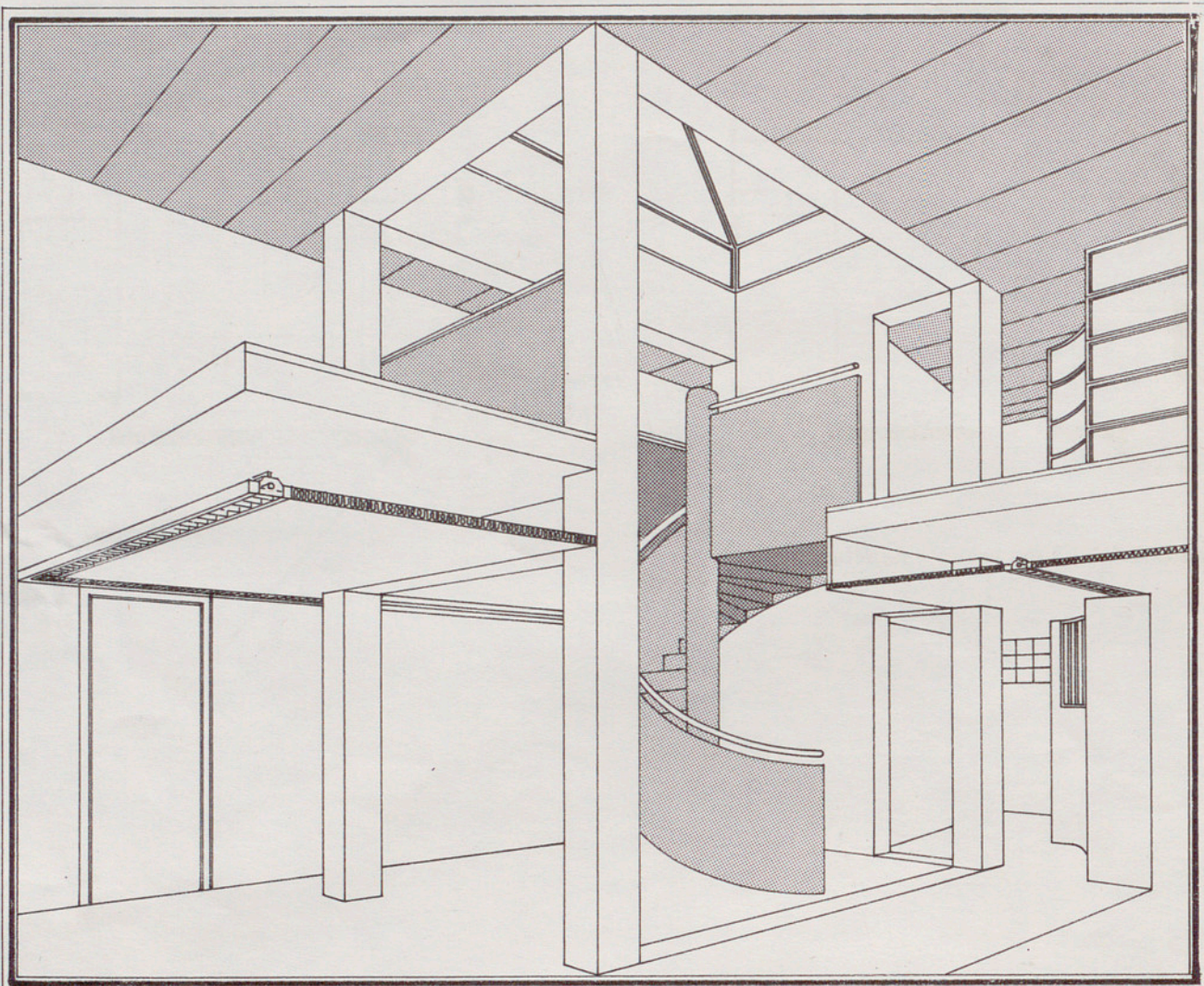
La planta primera està destinada a visats, secretaria i arxius corresponents.

La planta segona que correspon a l'administració del Col·legi, inclou la sala de juntes, despatx del President, un despatx representatiu i comptabilitat.

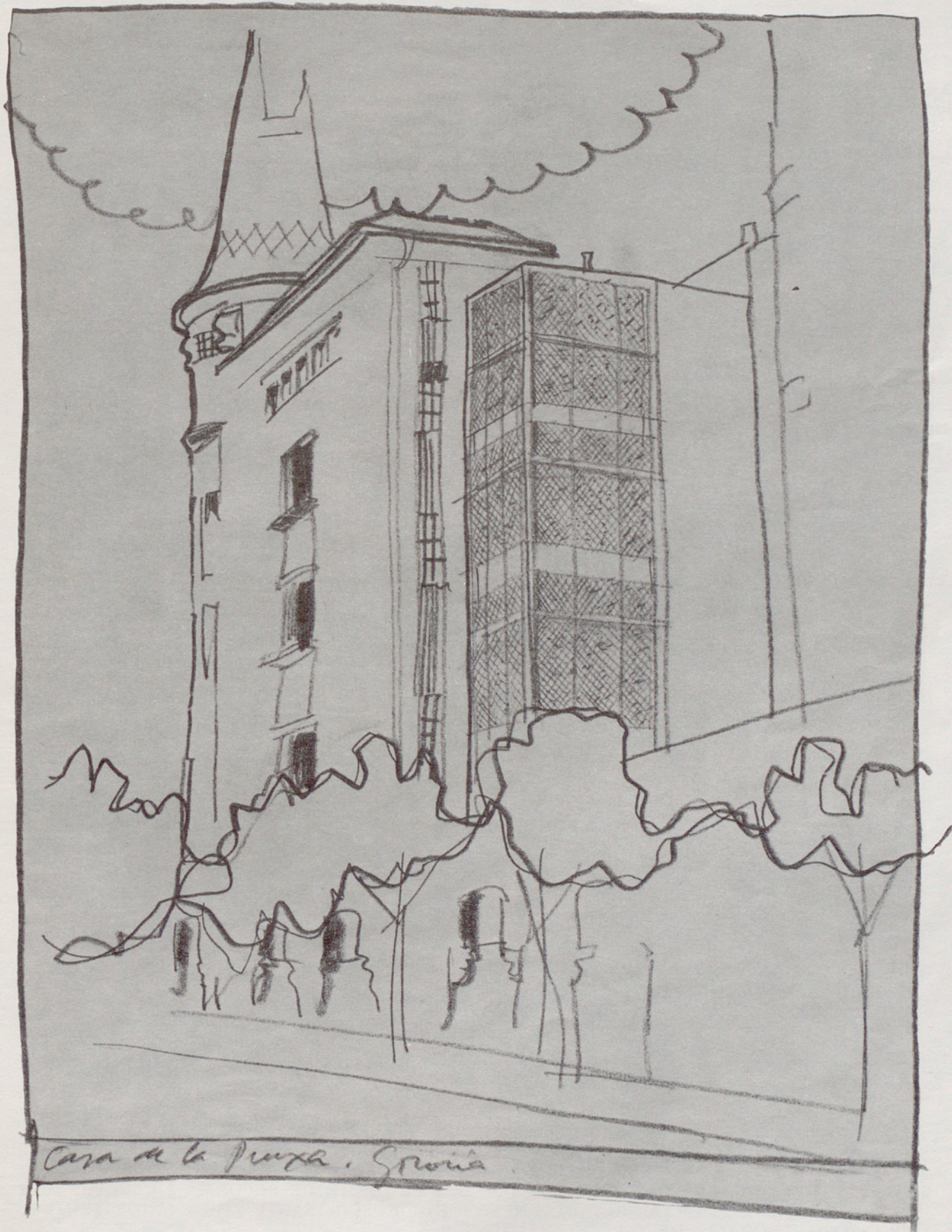
La planta tercera es destina a aules i al servei de publicacions i correspondència.

A la planta quarta hi ha la biblioteca, una zona de bar i maquinària pel sistema d'aire acondicionat.

Finalment, el soterrani es destina a arxiu fix, maquinària de l'ascensor i magatzems.



Perspectiva de l'espai central de les plantes 3 i 4 del projecte de reforma



Casa de la Puza, Gronia

BUTLLETÍ PREPARAT PER L'EQUIP REDACTOR DEL PROJECTE DE REFORMA I RESTAURACIÓ
DE LA CASA DE LA PUNXA: JOAN TARRÚS, JORDI BOSCH, SANTI VIVES (ARQUITECTES),
AMB LA COL.LABORACIÓ DE NARCÍS COMADIRA