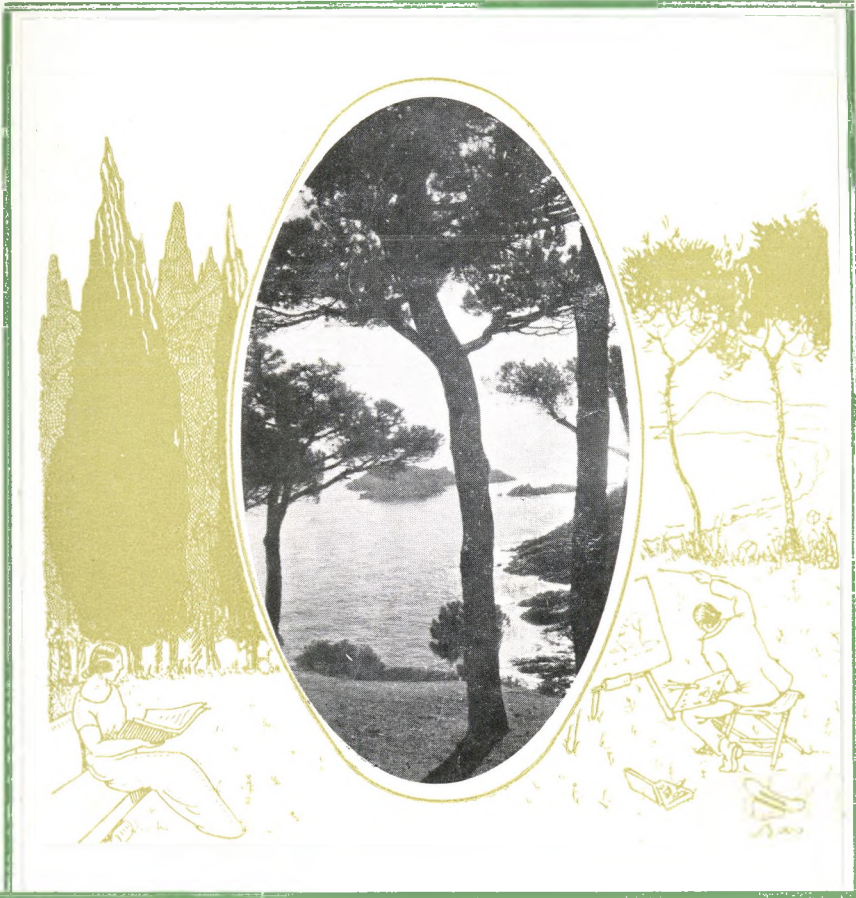


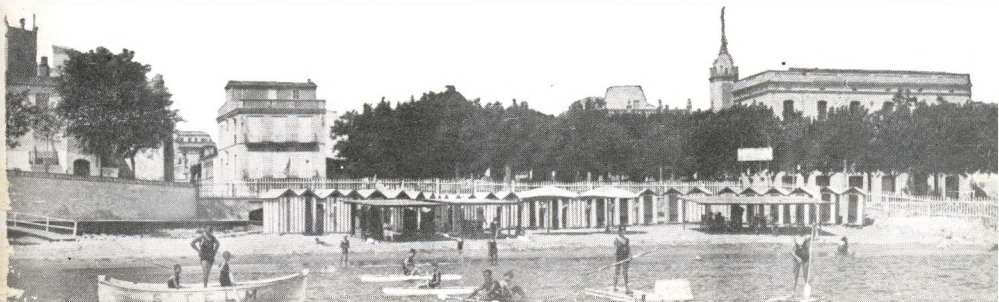
1924 (?) 565215



**SAN FELIU DE GUIXOLS**  
**CIUTAT D'ESTIU**

5

**PROGRAMA DE FESTA MAJOR**



PRUEBE V. LA NUEVA  
CUBIERTA

**CORDE**



**BERGOUGNAN**

STOCK DE  
MACIZOS  
EXTRA  
FLE-  
XIBLES  
DISIMÉ-  
TRICOS Y  
REDONDOS

§

EN PALA-  
FRUGELL:

**Ribot,  
Fontí y  
Artigas**

Sociedad  
Anónima



## SANT FELIU DE GUIXOLS

CIUTAT D'ESTIU

**A**vui en dia, que el turisme sembla ha pres un més accentuat increment a la nostra terra i l'afany de viatjar i de conèixer món ens agermana notablement amb l'esperit febrósenc d'Europa, un petit comentari referent a Sant Feliu de Guixols i encontorns meravellosos, més que escaure-hi, no pot mancar-hi.

Mantes vegades l'havem explorat aquest terreny de la definició de Sant Feliu com a ciutat d'estiu per excel·lència, i avui, en ocasió de les festes que es succeiran dintre l'estació canicular de 1924, joiósament tornem a emprendre'l.

Mes, a prec de no ésser cansats per la repetició, concretarem l'idea inicial dient només que és hospitalaria, bonica i gentil com una núvia jove, a la qual cada any li trobéssiu una nova gràcia; direm també que és industriosa i que si bé no solquen amb la copiositat d'abans els vaixells ventruts les seves riberes, no per això decau l'esperit que la manté exuberant amb el significatiu segell de la immortalitat; i direm encara, que és catalana i com a tal, plena de totes les lliberalitats i de tots els entusiasmes de la raça forta, que per sí sola ha consolidat una civilització de cultura i de la qual tots en som orgullosos germans.





## L'ENCÍS DE LA COSTA

Volem referir-nos a n'aquesta Costa tan nostra, que distingim amb el qualificatiu de Brava i per la qual sentim una predilecció tan estranya que fa que nosaltres, nascuts en aquests indrets, hi estem com obsessionats i no sapiguem moure'ns-en. És que indubtablement sentim un poderós encís, que potser no sabriem explicar, però que les nostres cales arrezerades al marge de les penyes altives i les onades manses que hi cauen adormides, bé us en dirien el motiu de la nostra adoració esclava. Sí; som esclaus—hem de confessar-ho—som esclaus d'aquesta Costa Brava. Tenim por a l'enyorança al fugir-ne i res ens fa que ens titllin de masells els esperits egoïstes, res ens fa tampoc, no conèixer altres horitzons, quan els nostres són tan encisers, tan ben definits i tan blaus!

## UNA INSTITUCIÓ REMARCABLE

Al peu de la muntanya de Sant Telm, nom llevat a un Sant Patró dels navegants de la rodalia, s'hi aixeca en penyora d'un vast projecte d'urbanització—que el poble desitja i confia serà ben aviat una realitat—un magnífic Establiment de Banys, distingit amb el mateix nom i el qual un bon català volgué bastir-hi un dia.

Ancorat damunt el mar, senzill de línia i polit tot-hora, apar una mansió senyorial de gavines, les aus excelsament llatines del *mare nostrum*. Festejat de continu per les ones que li besen els peus i les veles blanques que li fan amorós el miramar, diríeu d'ell una blava visió mediterrània *encarnada* en un bastiment superb i elegant.

Però, no és res encara—quan tot just acaba de nèixer—i ja ho és tot per Sant Feliu: esperança i claror, consol pels ulls i eternitat que viu i omple de vida la Ciutat.



Costes de Canyet

## L' E T E R N F E M E N Í

Que nosaltres sapiguem no se n'ha dit res de formidable parlant de les noies de Sant Feliu i tant com s'en podria dir i se n'hauria de dir!

No volem exagerar perquè ens repugna, però bé hem d'esmentar que si Diego Ruiz, l'il·lustre cantor de Sitges, s'hagués apropiat a la nostra Costa mirífica, prou que hauria sentit el ritme de la gràcia parlant-li també així:

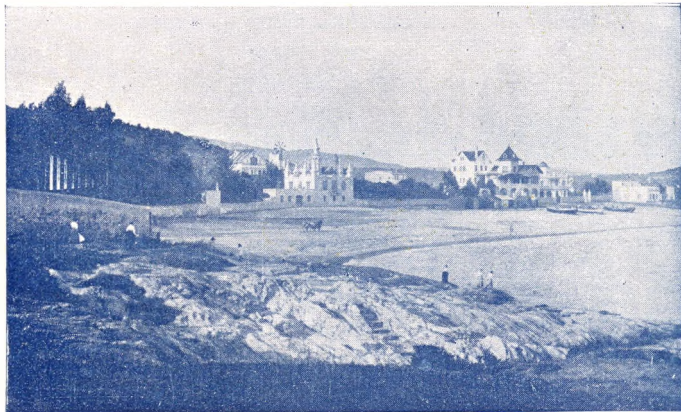
« En otros puntos de la tierra, tú puedes hablar de una mujer como de una estatua viviente y puedes aplicarle — o retirarle la aprobación en vista de — el dorfíforo de Policleto: y es porque cuentas, separas, excluyes; porque ves excepciones más que pauta. Aquí cada una de nosotras es la totalidad de nosotras: no puedes hablar de plástica sino piensas en seguida en la composición: y es que formamos un grupo, un coro indisoluble, harmónicamente y para siempre concertado. Somos no ya criaturas bellas, sino una Ley de Belleza ».

## « M O T S D E L A F I N »

Siguin aquests mots darrers, la efusió sincera d'una lloança, temps ha deguda, que endrecem a n'aquesta popularíssima via que hom coneix per Passeig del Mar.

Acolliment gentil de la vagància marineresca, democràtica avinguda, per on deambula tota mena de transeünt, florit verger on la joventut hi maneja els estris de l'amor, se'ns apareix al nostre *mirar*, com el cor mateix de la Ciutat que plora i de la ciutat que riu.

I és per aquest bategar incessant i és per aquesta lluita que es renova cada hora, tota la nostra lloança al Passeig militant d'avui i tota la nostra reverència al Passeig inèdit del demà.



Platja de Sant Pol

**PALAHÍ & COMPANYIA**  
**SANT FELIU DE GUIXOLS**

AIGUES  
MINERALS  
ACÍDULES  
RADIOACTIVES  
DE

# SALENYS

EXQUISIDA  
AIGUA  
DE TAULA

BICARBONATADES  
CÁLCIQUES  
SÓDICO-LÍTIQUES

*Taller de Coureria  
i Lampisteria : Instal·lacions de totes  
classes per a Aigua,  
Gas, Waters, Vi-  
dres, Plànols, etc.  
Electricitat, Repa-  
ració de maqui-  
nària elèctrica*

## Vídua de Manel Puig

*Instal·lacions de to-  
tes classes : Maqui-  
nària, Llum, Tim-  
bre, Parallàmps, etc.  
dirigits per tècnico-  
electricista : La  
instal·lació elèctrica  
dels «Banyes Sant  
Telm» ha anat a cà-  
rrec d'aquesta casa*

**Sant Joan, 43**  
**Tallers:**  
**Especiers, 28 i 30**

**Sant Feliu**  
**de Guixols**

# GENTIL MARINERETA

(1)

CANÇONETA

*Pescadora és mon ofici  
i pel mar són mos amors.  
Dematinet que me'n llevo,  
quan el cel es va enrogint,  
vaig apariant ma barca  
i aigua endins faig tot seguit.  
La il·lusió que porto dintre  
sols el mar sabria dir,  
sols el mar i les gavines  
oue xisclen propet de mi.  
Dematinet que me'n llevo,  
ja em besa el sol, mon amic.*

(Tornada)

*Sóc marinereta  
de la Costa Brava.  
De Blanes a Bagur  
tothom em coneix.  
Lloret em captiva,  
Llafranc és mon somni  
i al blau Sant Feliu  
hi tinc el promès.*

*Era un cap-tard de bonança  
quan retornava amb bon vent;  
gronxava ma nau petita*

*el suau lleveig de ponent.  
Barqueta que se m'atança,  
ja sento una veu que em diu:  
— Pescadoreta encisera,  
oh, clar estel del mali,  
si buides porto mes xarxes  
mon cor bé n'hagut profit.  
Sirena que duus ma barca,  
volguessis venir amb mi?*

(Tornada)

*Tres mesos fa sóc casada  
amb un ardit mariner.  
Dematinet a trenc d'aua,  
tots dos mar endins anem.  
Si ell abriva la vela,  
jo el timó tinc fortament.  
Aleshores prou em canta,  
prenent mes mans, dolçament:  
— Pescadoreta encisera,  
oh, clar estel del mali.  
Mena amb seny la nostra barca  
que és pel fill que ha de veni!*

(Tornada)

P. PUJOL CASADEMONT


(1) Composició que està musicant el jove i intel·ligent compositor Josep M.<sup>a</sup> Vilà.





# BANCO DE PRÉSTAMOS Y DESCUENTOS

DOMICILIO SOCIAL:  
BARCELONA



SUCURSALES: Badalona, Figueras, Gerona, Granollers, Igualada, Inca (Baleares), Lérida, Manresa, Palma de Mallorca, SAN FELIU DE GUIXOLS, Tárrega y Vich

Cuentas corrientes libres de comisión  
Cuentas corrientes en moneda extranjera  
Banca - Bolsa - Descuento de toda clase de cupones - Cambio de monedas - Depósito de Valores - Préstamos - Cesión de giros y cartas de crédito para todos los países - Órdenes telegráficas

**S**ucursal de  
**San Feliu de Guixols:**  
RAMBLA DE  
ANTONIO VIDAL  
Dirección telegráfica: *Descuentos*  
Teléfono 1001



JARABES Y  
HORCHATAS

FORTUNY

SALUDABLES Y ACREDITADOS REFRESCOS



BODEGAS DEL EXCMO. SR. DUQUE DE ALMODÓVAR DEL RÍO  
SÁNCHEZ ROMATE HNOS.

VINOS Y COGNACS  
JEREZ DE LA FRONTERA

---

**S**on los mejores jabones  
para el lavado de la ropa



**=====**  
Pasaje de  
Ricart, 40,  
( S. M. )  
Barcelona

Fábrica de Aceite  
de Coco y Jabones

**Compañía**

**Hispano-Filipina, S. A.**

Representante en San Feliu de Guixols  
José Massaguer - Calle de Algabira, 76

---



Reproducció d'un dibuix a la ploma

## M E S T R E     G A R R E T A

**E**N aquest breu compendi — més breu del que nosaltres voldríem — dedicat a Guixols, no poden manca-hi unes ratlles en recordança, almenys, al popularíssim Garreta, el músic intel·ligent, mestre de la cadència musical.

Hom coneix, no pas d'avui precisament, la seva tasca pròdiga, fecundant, que li ha portat tants de llores; hom està orgullós de saber-lo nostre i encara fill i ciutadà honorable de Sant Feliu de Guixols, que el veié nèixer, gentil guardadora de sos més grans anhels.

I d'aquí ve que la coneixença que ens lliga amb ell i amb la seva obra, seria per nosaltres un gran alicient si intentéssim adreçar-li una glossa extensa, digna; però l'haver d'ajustar-nos a unes mides, ens en veda sobradament. Intel·lectuals entesos, professors esquerps, n'han dit bastant. Nosaltres potser en diríem més, rera l'estudi conscient i que de dia en dia n'havem anat formant.

Però ja vindrà també l'instant nostre i serà aquell moment tant desitjat de l'homenatge justicier, que encara li devem, però que s'acomplirà fidelment i en el qual no serem en manca.

Ara deixeu només que, com a mots darrers i precisament en aquesta època de forta correntia idealista, esmentem aquell seu *Somni gris*, per nosaltres atrevida producció, diví poema, inquietant i commovedor, que per sí sola concreta ja el segell característic del seu treball i és també una promesa falaguera, que posteriorment no defrauda gens, ans el contrari, triomfa de ple i arriba a conquerir les més exigents esperances de grandesa.

# Companyia del Ferrocarril de Sant Feliu de Guixols a Girona

## S E R V E I D E T R E N S

DES DE 1.<sup>er</sup> DE JULIOL A 14 DE SETEMBRE DE 1924, INCLUSIUS

### T R E N S A S C E N D E N T S

Distàn- cies al origen — Kilòms.	ESTACIONS I ABAIXADORS	DIÀRIAMENT					
		N.º 1 bis	N.º 3	N.º 5	N.º 7	N.º 9	N.º 11
		Correu	Mixte	Mixte	Mixte	Mixte	Mixte
0.0	S. Feliu . . . (surt).	3.40	6.45	9.05	13.50	16.00	19.10
4.9	Castell d'Aro . . . .	3.54	6.58	9.17	14.04	16.13	19.23
7.3	Santa Cristina . . . .	4.01	7.04	9.23	14.11	16.20	19.29
9.8	Font Picant . (Ab.)	4.08	7.10	9.29	14.18	16.27	19.36
18.4	Llagostera . . . . .	4.32	7.32	9.51	14.42	16.49	19.58
25.7	Cassà . . . . .	4.50	7.48	10.08	15.00	17.06	20.14
30.7	Llambillas . . (ab.)	5.03	(7.58)	(10.18)	(15.12)	17.17	(20.25)
33.0	Quart . . . . .	5.12	8.05	10.24	15.21	17.23	20.30
36.1	Creuheta . . . (ab.)	(5.22)	(8.13)	(10.34)	(15.32)	(17.33)	(20.40)
39.1	Girona . . (arriba).	5.30	8.20	10.40	15.40	17.40	(20.45)

### T R E N S D E S C E N D E N T S

Distàn- cies al origen — Kilòms.	ESTACIONS I ABAIXADORS	DIÀRIAMENT					
		N.º 2	N.º 4	N.º 6	N.º 8	N.º 10	N.º 11
		Mixte	Mixte	Mixte	Mixte	Correu	Lleuger
0.0	Girona . . . (surt).	7.15	10.05	12.05	17.05	18.25	21.05
3.0	Creuheta . . . (ab.)	(7.20)	(10.11)	(12.10)	(17.10)	(18.30)	—
6.1	Quart . . . . .	7.31	10.23	12.20	17.22	18.40	—
8.4	Llambillas . . (ab.)	(7.40)	10.29	(12.25)	(17.27)	18.47	—
13.4	Cassà . . . . .	7.47	10.40	12.36	17.38	18.58	21.30
20.7	Llagostera . . . . .	8.03	10.57	12.52	17.54	19.14	21.45
29.3	Font-Picant . (ab.)	8.25	11.22	13.14	18.16	19.37	—
31.8	Santa Cristina . . . .	8.32	11.29	13.21	18.22	19.43	—
34.2	Castell d'Aro . . . .	8.38	11.36	13.28	18.28	19.49	—
39.1	S. Feliu . . (arriba).	8.50	11.50	13.40	18.40	20.00	22.30

NOTES. — Després del 14 de setembre, en lloc del tren 1 bis, circularà el tren n.º 1, que surt de Sant Feliu a les 4'40 i arriba a Girona a les 6.30, enllaçant amb el Correu que arriba a les 10.28 a Barcelona. — Seran diaris els trens 1, 2, 3, 4, 7, 8, 9 i 10. — Els trens 5 i 6 circularan sols els dilluns, dijous, dissabtes i diumenges. — Demés, circularà el tren 11 els diumenges i dies festius oficials.



## COMBINACIONS SANT FELIU - BARCELONA

Sant Feliu . . . S.	3,40	3,40	3,40	9,05	9,05	13,50	16,00
Girona (M. S. A.) S.	5,47	6,00	7,05	11,02	12,55	16,00	18,05
	Exprés	Lleuger	Correu	Exprés	Ómb.	Lleuger	Ómb.
	1. <sup>a</sup> i 3. <sup>a</sup>	2. <sup>a</sup> i 3. <sup>a</sup>	1. <sup>a</sup> 2. <sup>a</sup> 3. <sup>a</sup>	1. <sup>a</sup>	2. <sup>a</sup> i 3. <sup>a</sup>	2. <sup>a</sup> i 3. <sup>a</sup>	1. <sup>a</sup> i 3. <sup>a</sup>
Barcelona . . . A.	7,39	9,08	10,28	12,54	15,50	19,18	20,37

## COMBINACIONS BARCELONA - SANT FELIU

Barcelona . . . S.	7,05	14,50	14,55	18 <sup>h</sup> 57
	Ómnibus	Exprés	Correu	Exprés
	1. <sup>a</sup> i 3. <sup>a</sup>	1. <sup>a</sup>	1. <sup>a</sup> 2. <sup>a</sup> i 3. <sup>a</sup>	1. <sup>a</sup> i 3. <sup>a</sup>
Girona (S. F. G.) . S.	10,05	17,05	18,25	21,05
Sant Feliu . . . A.	11,50	18,40	20,00	22,30

## COMBINACIONS SANT FELIU - CERBÈRE

Sant Feliu . . . S.	3,40	6,45	9,05	13,50	16,00
Girona (M. S. A.) S.	6,03	9,40	12,51	16,41	18,14
	Merc.	Ómnibus	Mixte	Exprés	Correu
	2. <sup>a</sup> i 3. <sup>a</sup>	1. <sup>a</sup> i 3. <sup>a</sup>	2. <sup>a</sup> i 3. <sup>a</sup>	1. <sup>a</sup>	1. <sup>a</sup> 2. <sup>a</sup> i 3. <sup>a</sup>
Port-Bou . . . A.	9,50		16,25		
Cerbère . . . A.		12,13		18,15	20,56

## COMBINACIONS CERBÈRE - SANT FELIU

Port-Bou . . . S.	4,25	4,38	9 <sup>h</sup> 40	12,00	15,55
	Exprés	Correu	Exprés	Mixte	Ómnibus
	1. <sup>a</sup> i 3. <sup>a</sup>	1. <sup>a</sup> 2. <sup>a</sup> i 3. <sup>a</sup>	1. <sup>a</sup>	2. <sup>a</sup> i 3. <sup>a</sup>	1. <sup>a</sup> i 3. <sup>a</sup>
Girona (S. F. G.) . S.	7,15	7,15	12,05	17,05	18,25
Sant Feliu . . . A.	8,50	8 <sup>h</sup> 50	13,40	18,40	20,00



— Vista de la Ciutat —



## BALNEARIO "ST. TELM"

C E N T R O  
CLIMATOTERÁPICO  
M A R Í T I M O

HE aquí el Establecimiento de Baños «St. Telm», insuperable en cuanto a su organización higiénica y notabilísimo de conjunto, comparado con los de su especie que se encuentran en la península.

Mencionemos tan sólo que, para el alivio, curación de múltiples y determinadas enfermedades, está en situación de realizar toda la gama de procedimientos balneoterápicos necesarios.

Digamos también que, para el servicio de Baños de Pila, tiene dispuestas 3 lujosas habitaciones de primera, 5 de segunda y 6 de tercera, y para los de Mar, cuenta con 54 cuartos individuales, dos grandes salas, una para hombres y otra para mujeres, y más de 150 casitas de madera, recogidas en un bello rincón de la playa.

Una espaciosa sala *ad-hoc*—clara y aireada—donde pueden practicarse toda clase de duchas, una regular piscina de 6 metros en cuadro y la instalación de un gabinete con aparatos coadyuvantes a la balneoterapia marítima, completa la organización del Establecimiento, yendo todos los servicios bajo la vigilancia tutelar del médico.



Detall de la bonica  
façana exterior

# HOTEL MARINA

**SANT FELIU  
DE GUIXOLS**

*Comfortable Hotel, instal·lat en el bell mig del Passeig del Mar,  
amb vistes a la platja, concorregut amb predilecció per l'aristocrà-  
cia estiuèjant. Espaioses habitacions-dormitoris i salonets inde-  
pendents per a famílies*

*Acuradíssim serviment dels coberts en la formosa passejada marítima*  
TRACTE EXCEL·LENT • ABONAMENTS PER A LA TEMPORADA



Un dels magnífics  
salons-menjador



# Lluís Sibils

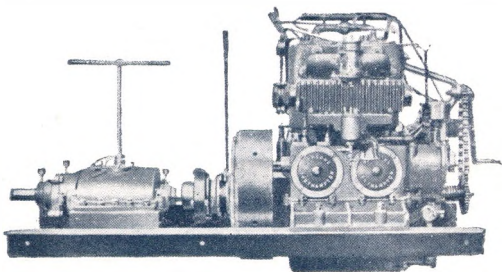
Importació de Fustes de Suècia i Nord-Amèrica

Pastes  
de Fusta



Carbons  
minerals

Sant Feliu de Guixols



## Motors Marins

de tots els sistemes i potències

Motorets per a bots de rem - El més gran stock  
Sala d'Exposició: C. Claris, 110. - Barcelona

**Camil Doria**, Enginyer industrial



# PROGRAMA : DE FESTEIGS :

## **DIA 31 JULIOL**

*A les 12 del mati i a les 7 de la tarde:* Repic general de campanes i solemnes completes a l'Esglesia Parroquial.

## **DIA 1 D'AGOST**

**CASSINO LA CONSTANCIA.**—*A les 12 del mati:* Concert a càrrec de la orquestra «Unió Filarmònica»  
*A les 7 vetlla:* Altre concert per la mateixa orquestra.  
*A les 10 nit:* Serenata i seguidament ball en el envelat.—*A les 11:* Sardanes per la «La Principal»

**CASSINO EL GUIXOLENSE.**—*A les 12 del mati:* Sardanes per «La Principal».—*A les 7 vetlla:* Concert per la Orquestrina del mestre Sabat.—*A les 10 i mitja nit:* Concert per la orquestrina i ball en el Saló de Festes.

**BANYS ST. TELM.**—*Al mati de 11 a 1:* Partit de water polo per el Club Natació Guixols. Sessió vermouth per Quintet i Jazz-Band.—*De 7 a 8 vetlla:* Sardanes per «La Principal».—*A les 10:* Ball a la terrassa.

**MONOPOL BAR.**—Sessions de varietés, durant tots els dies, per distingits artistes.

**ROYAL BAR y LYON D'OR.**—Concerts a tot hora, a la terrassa d'aquests establiments,

*A les 4 i mitja tarde:* Audició de sardanes per «La Principal» al capdevall del Passeig del Mar.

## **DIA 2 D'AGOST**

**CASSINO LA CONSTANCIA.**—*A les 12 mati:* Sardanes per «La Principal» de La Bisbal.—*A les 5:* Concert en el Envelat per la orquestra del mestre Torelló.—*A les 8:* Sardanes per «La Principal».—*A les 10:* Serenata i ball com el dia anterior.—*A les 11:* Sardanes.

**CASSINO GUIXOLENSE.**—*A les 12:* Concert per la orquestrina que amenitzarà tots els actes d'aquesta entitat. Concerts i balls a les mateixes horas del primer dia.

*Demaneu sempre la nostre marca*



*en Confiteries i Colmados*

BANYS ST. TELM.— *A les 11 mati*: Nou partit de water-polo entre dos potents equips.—*A les 4 i mitja*: Sardanes.—*Nit*: Gran ball.

### **DIA 3 D'AGOST**

CASSINO LA CONSTANCIA.—*A les 12*.—Concert a la terrassa.—*A les 6 tarda*: Ball a l'envelat.—*A les 10 nit*: Ball com els dies anteriors.—*A les 11*: Sardanes per «La Principal».

CASSINO EL GUIXOLENSE.—Concerts i ball a les mateixes hores del dia anterior.

BANYS ST. TELM.—*Al matí*: Natació i sardanes, a les propies hores dels dies anteriors.—*A les 7 i a les 10*: Concert i ball com els altres dies.

Endemés, a les 4 i mitja de la tarda sardanes davant el «Lyon d'Or», i a les 8, sardanes al Passeig dels Guixols, totes per «La Principal» de La Bisbal.

### **DIA 4 D'AGOST**

CASSINO LA CONSTANCIA.—Concerts, Sardanes i Balls, a les mateixes hores del dia anterior.

CASSINO EL GUIXOLENSE.—Concerts i Ball, com els altres dies.

BANYS ST. TELM.—*A les 11 matí*: Curses de natació i concert vermuth.—*A les 4 i mitja*: Sardanes per «La Principal».—*A les 7 i les 10*: Els propis concerts i balls que els dies anteriors.

### **DIA 5 D'AGOST**

Festivals als Banys St. Telm, Cassino El Guixolense, La Constancia, etc., etc.

#### **CAMP D'ESPORTS DE L'ATENEU DEPORTIU**

Interessants encontres entre'ls següents equips:

*Dia 1 d'Agost*.—Ateneu Deportivo contra Unió D. Girona.

*Dia 2 d'Agost*.—Ateneu Deportivo contra Palafrugell F. C.

*Dia 3 d'Agost*.—Unió D. Girona contra Palafrugell F. C. = Els encontres se començaràn a les 6 de la tarda. Abans dels partits, sardanes.

GUIXOLS SPORT.—Interessants partits durant tots els dies.

lesa. Avui les damisel·les ens donen l'exemple, amb els seus elegants trajos que tan fan ressaltar les gràcies naturals. Hem de retornar a les festes majors de pagès. Hem de tornar a la festa patriarcal i familiar. N'estic convençut des del dia que vaig veure l'home del jaquè fora del seu centre. Era un home sec i cloròtic, que passejava silenciosament el seu jaquè pel ball. Aquell jaquè vell, contrastava amb els pantalons nous. Era un intent fracassat de ciutadania. L'home, el pobre home, a cada moment es mirava el rellotge d'or. Esparava l'hora? Quina hora? Potser l'hora del predomini de l'hàbit llarg i solemniat. Pobre home!

Hem de tornar al ruralisme. Hem de tornar a les taules patriarcals, on se serveixen tres guisats d'oca, quatre d'anyell i dos de pollastre.

Beneïda sigui l'oca amb naps!

Beneïtes siguin les barratines vermelles i els dansaires de pagès!

Beneïts siguin els obligats de cornetí!

Beneïdes les sardanes de fiscorn del Noi del Pont!

Allò eren sardanes per a escoltar! Talment semblava que l'instrument havia d'esclatar! Ara, tot son retalls i pedaços. Retalls de música, retalls de pollastre, retalla d'alfombres i pedaços de cortinatge.

L'únic que es salva del general naufragi es *el eterno femenino*. Però està destinat a desaparèixer de les festes majors.

I desgraciadament que s'adaptés el mal gust regnant!

D'aquí a deu anys, sols quedaran de les festes, quatre ninots de molles ballant sardanes a la plaça, al so d'un sac de gemecs.

✠ Josep Ferrer

«Palafrugell posseï Josep Ferrer, sense conèixer-lo ignorant totalment el que valia. Morí el 10 de febrer de 1918.—ANCO MARCIO.

---

---

Les persones de bon paladar menjén

“ZULIMA” el postre ideal





**SABONS**  
**BARANGÉ**  
**B'ARCELON'A**

Són els millors per a rentar  
la roba



FABRICANTS:

**FILLS D'E. BARANGÉ, S. A. - GAYARRE, 57**

# GASOLINA



P U R A  
P O T E N T E

¡PROBADLA!

REPRESENTANTE  
PARA LA PROVINCIA  
:: DE GERONA ::

Alfonso Mercader  
Torroella de Montgrí

---

Petróleos PORTO-PI, S. A.

DESPACHO: CONSULADO, 1 BARCELONA TELÉFONO = A-3150 =

“ZULIMA” Es el postre millor. El més econòmic; el més exquisit i el més sa

## Vora'l mar

El vent se desferma  
i tot el mar canta.  
Mar brava, mar verda, mar escumejanta!

L'onada s'adressa  
venint s'ageganta,  
avança i s'acosta  
callada qu'espanta.  
La escuma enlluerna,  
el sol l'abrillanta,  
l'onada s'esberla  
i cau ressonanta,  
Mar brava, mar verde, mar escumejanta!

Joan Maragall

### CUARTOS DE BAÑO ESPECIALIDAD EN LAVABOS

PRECIOS  
REDUCIDOS



**JAIME SAURET**  
• CALLE PELAYO • 7 •  
B A R C E L O N A

# GRAN CERERIA

Especialidad en velas o cirios y blandones para el Culto



CALIDADES PARA CELEBRAR Y PARA LAS DEMÁS VELAS DE ALTAR

CLASES de varios precios para iluminaciones—Velas o cirios y blandones esteáricos RESULTADO COMPLETAMENTE NUEVO Y TAN PERFECTO que arden con toda igualdad, sin humo, olor ni carbón, resultando una economía sin igual.

BLANQUEO de ceras en gran escala = Fábrica de bujías asteáricas y transparentes de todas clases = Se remiten notas de precios y catálogos ilustrados gratis.

EXPEDICIONES A TODAS LAS PROVINCIAS DE ESPAÑA Y ULTRAMAR

**ANTONIO SALA** PRINCESA, 40-TEL. 428 BARCELONA

PREMIADO CON 12 MEDALLAS DE PRIMERA CALIDAD  
PROVEEDOR DE LA REAL CASA

## Cristalería, Porcelana y metal Blanco y Plateado

PARA SERVICIO  
:: DE MESA ::

### MANS Y OMS

antes MANS COMAS Y C.<sup>A</sup>

INSTALACIONES COMPLETAS  
PARA CAFÉS, RESTAURANTS,  
HOTELES, BARS Y BUQUES

Extenso muestrario en Madrid: Calle Martín de los Heros, 33, enl.<sup>o</sup>

Talleres de Orfebrería  
y Decorado de porcelana

S. Olegario, 15 bis

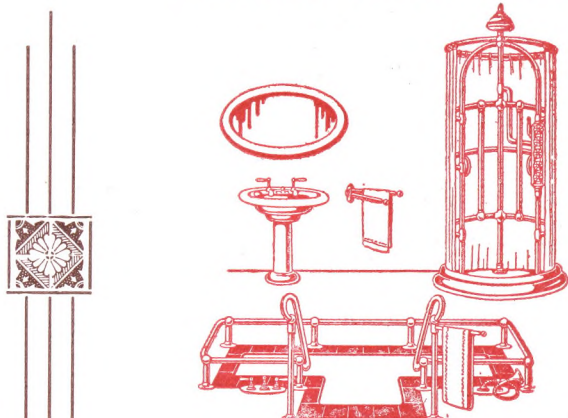
Teléfono 2452 A

Almacenes y Despacho:  
Calle Barbará, 37

Apartado 470  
Barcelona



## CUARTOS DE BAÑO



**LACOMA H.<sup>NOS</sup>** ———

————— Pasco San Juan, 44. ———

· **Barcelona** ·

### *El triomf de Marianna*

Temps feia que Marianna estava trista. Poc a poc s'havia anat neulint de tal manera el seu posat gairebe sempre d'esplendidesa, que veurer-la nomès encomanaba ja seguidament un deix de recança. L'esguard també, no era pas l'esguard viu d'abans, se li havien empalidit les galtes i un tremolament lleu que s'iniciaba, semblava significar una gran desventura moral.

I, efectivament, Marianna sofria d'un grós sofrir que la consumia lentament. Marianna, devinguda gràcil amb l'esperança d'un bell viurer que li prometè un fadri galan, era presa ara d'un desengany funest. Hi havia al poble una noia que li havia près l'amor i ella d'això n'estaba fortament enquerada.

Tant es així que de primer no sapiguè a que atribuir aquest gest desaprensiu del seu amic, al qual estimaba secretament amb un amor intens, després ho anà examinant lentament, conciençada-

ment i de prompte eixí del seu esperit un raig de llum esperançador,

Marianna comparà allavors l'encant exterior entre ella i la seva rival i ja davant el mirall s'adonà, que somniant massa florit l'idil·li, s'havia anat oblidant en aquests darrers temps de cultivar el seu encís natural i acabà de constatar finalment l'estat de commiseració que oferia la seva boqueta gentil. Si en feia de temps que la tenia abandonada!

I ja no s'hi pensà més i cuità a refer ço que per dixadesa havia perdut. I cercà i indagà arreu fins que unes bones amigues li aconsellaren un producte que gaudia de molta fama, conegut per BOCALINA.

Tant-de-bo ho hagués provat més aviat! BOCALINA feu renèixer en Marianna un seguit d'attractius dels quals ella mateixa en quedà sorpresa: unes dents blanques, com d'ivori, llüïren riolerament en la capseta de petons que tancaven sos llavis, devinguts també d'un vermellós incitant.

Fou aleshores quan Marianna retornà a la vida de juvenesa, es curullà d'il·lusions i rigué amb el seu riurer dringador d'abans i al fer-ho, el rosat de unes genives ben definides, omplia de cobejances al jovent tot, que de nou retornaba a voltar-la de festes

I també tornà l'amor i ara sí que fou un amor vritat i etern, per quan la bondat d'ànima era completa amb l'encís natural, que li posà al descobert la maravillosa BOCALINA.

Marianna es feliça, ara. Veu's aquí perquè ho recomana tant a les seves amistats, tot explicant l'història del seu triomf, que en part deu al producte ideal anomenat BOCALINA, que únicament fabrica la PERFUMERIA ICART de BARCELONA i que no deu mancar mai en el tocador íntim de cap noia que s'estimi de veres.

GENIVES ROSADES ✕ LLAVIS VERMELLS ✕ DENTS BLANQUES

Tres Belleses que lograreu alhora gastant sols la

**BOCALINA**

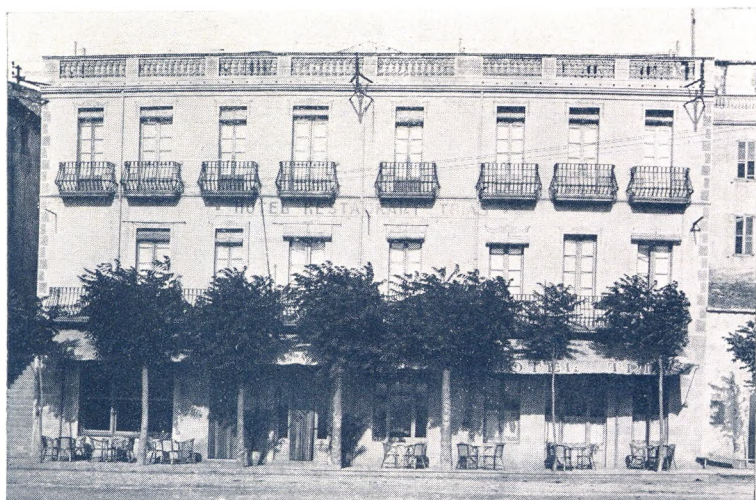
PERFUMERIA ICART - BARCELONA



**Existencias  
en insta-  
laciones  
pequeñas  
y grandes**

**§**





## **HOTEL TRIÁS - PALAMÓS**

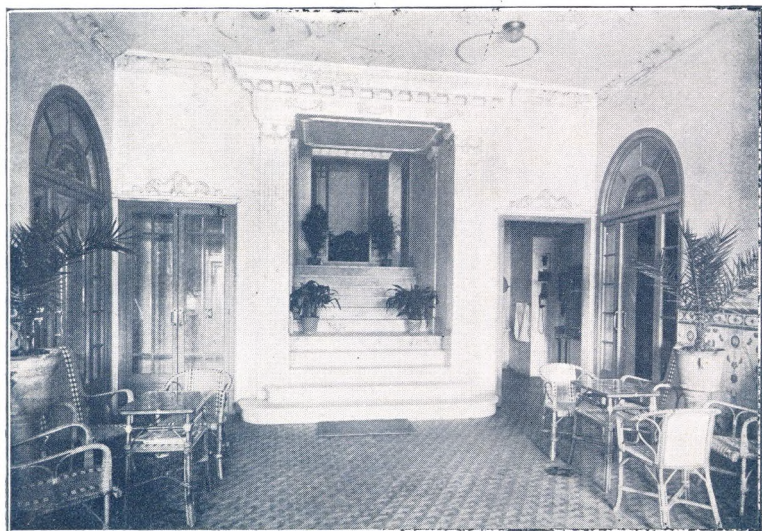
RECENMENTE  
REFORMAT

§

Situació immillorable enfront del passeig i de la platja - 50 habitacions. totes exteriors, amb aigua corrent. timbres i llum elèctrica - Departaments especials per a famílies - Cuina selecta - Sala de bany Banys d'onatge enfront del mateix hotel - Garatge

*Centre d'excursions de la Costa Brava*

TELÉFON NÚMERO 3 5







## GRAN ESTABLIMENT DE BANYS

SANT FELIU  
DE GUIXOLS

Recent construït amb els  
més moderns aparells d'hi-  
giene i confort - Situat en  
el punt més interessant  
de la COSTA BRAVA

*Bany d'onatge i de pila  
Dulxes escoceses - Pis-  
cina - Barquetes - Es-  
quifs - Casetes en la po-  
lida platja - Perruqueria*

**E S B A R J O S**

*Magnífica terrassa i  
miranda damunt el mar  
Bar - Saló de te  
Concerts i balls - Centre  
de reunió - Cucanyes  
Concursos de natació  
W a t e r - p o l o  
Cine mig el mar*

**Turistes!**  
**Visiteu la Niça Catalana!**

La Companyia del Ferrocarril de  
Sant Feliu de Guixols a Girona,  
desitjant facilitar l'afluència de  
forasters, ha establert per a l'es-  
tíu un servei extraordinari de  
trens ràpids. *Vegint-se els nous  
itineraris en aquest fascicle*

## DE LA SELVA A L'ALT EMPORDÀ



**A**vui l'home que sent fretura de recórrer la nostra terra i de descobrir-li sos encisos naturals — que per sort i orgull nostre no són pocs ni de poca importància—, mercès a la puixança que els mitjans de transport han assolit, pot efectuar les més belles excursions amb un màxim de rapidesa i de seguretat.

A cada estació de ferrocarril, a cada poblet, per insignificant que sigui, hom ha de trobar el corresponent vehicle que li permeti continuar el seu viatge, oferint-li en-sembls les combinacions que un temps endarrera podien semblar més inversemblants.

S'han muntat grans empreses d'autòmnibus que pres-ten serveis més importants, fins i tot, que moltes compa-nyies de ferrocarrils.

Una d'aquestes empreses — potser de les més impor-tants de Catalunya—és la que des del centre de la comarca de La Selva, partint de l'estació de Caldes de Malavella, del ferrocarril M. S. A., ens transporta fins al cor de l'Empordà Alt, a la bonica ciutat de Figueres, a través dels bells pa-ratges empordanesos i a tota vora del Mediterrà.

Vegi's sinó els punts que comprèn aquest important recorregut:

**Llagostera:** Important centre fabril de la seva comarca.

**Sant Feliu de Guixols:** Una de les més importants i belles ciutats marítimes, la dels encontorns costenyis me-ravellosos, centre industrial surer de primer ordre i lloc d'estiueig cada any més renomnat; l'esplèndid passeig i els jardins vora el mar, fan ressaltar la beutat de la ciutat, que compta, demés de bons hotels i casinos, amb l'import-ant establiment de banys de St. Telm, recó de totes les

comoditats, freqüentadíssim en la temporada de l'estiueig, i amb la platja de St. Pol, no menys recomanable i visitada.

De St. Feliu de Guíxols, serpentejant en el mateix caire de la costa, amb el mar davant dels ulls, entra a l'Empordà; el camí té l'encant dels pins que l'envolten a través dels quals clareja la visió blava del mar, obirant-se la bella perspectiva de la badia de **Palamós** amb la vila riallera al fons, escalonada fins a caure a l'aigua, amb el port que li dona amb totes les activitats, tenint als seus encontorns la xamposa platja de la Fosca, tan freqüentada en aquests darrers temps pels amants dels bells indrets.

De Palamós, el recorregut segueix Empordà endins, trobant, als deu quilòmetres, altra de les viles importants i populoses: **Palafrugell**, que, demés de la seva activitat industrial, és el centre d'excursió cap els més bells recons de la Costa Brava. Les platges de Calella i Llafranc—servides amb serveis diaris d'autòmibus durant tota la temporada d'estiu, per aquesta mateixa empresa—situades a poca distància i dins el terme de Palafrugell—vint anys enrera gairebé desconegudes—avui, pels seus encants naturals i la seva beutat meravellosa, són el lloc predilecte d'excursió de tots aquells que cerquen la naturalesa com el més pur esplai dels ulls i de l'esperit.

Damunt Llafranc s'aixeca, amb la seva ermita i el seu far de primer ordre, la muntanya de St. Sebastià, rublerta de pins, caient fins al límit de l'aigua; des de la terrassa de l'ermita i del far s'obira, als peus mateixos, un dels més superbs panorames marítims, sentint-se el remorejar de les onades que assoten els penya-segats de la costa.

A l'altre costat de St. Sebastià, sempre en mig la verdor perenne dels pins i davant del mar, una ruta s'insinua per damunt els recers de les petites cales de la costa: Cau, cala Pedrosa, fins a la joliva platja de **Tamaríu**. Aigua-Gelida, Fornells i Aigua-Blava, ja dins el terme de Bagur, mostren



La Platja d'Aro, entre pins. *Fot. Sabater*

## FRANÇA

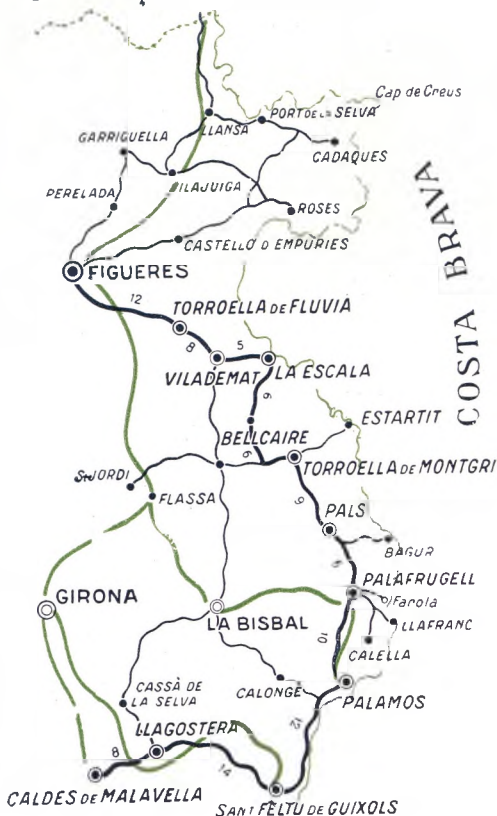
l'encant paradisiac d'uns recers on l'aigua és sempre tranquil·la i transparent com un cristall.

Deixat Palafrugell i sos bells paratges, l'itinerari, a través l'antiga vila de **Pals**, entra de ple a la plana empordanesa, plena de vegetació i de llum, ruberta de gràcia, regada pel Ter. Als seus peus i als de la triple muntanya de Montgrí, coronada pel Castell de Sta. Caterina, hom troba la històrica vila de **Torroella de Montgrí**, sojorn de reis en l'Estat Mitjà, i centre agrícola, avui, de la major importància. A poca distància de Torroella hom pot visitar el poblet marítim de l'Estartit i les illes Medes.

De Torroella, el recorregut porta a dir l'adéu al mar, en altra vila riallera, lloc de pesca i d'estiuieg: **La Escala**, ja en plena visió esplèndida del golf de Roses, tenint al seu veïnatge les excavacions de la ciutat grega d'Empúries, bressol de la primera civilització.

Deixada La Escala, recorre l'itinerari camí de l'Alt Empordà i, després de Vilademat i Torroella de Fluvià i a través aquest darrer riu, ens trobem, als cent quilòmetres de viatge, a la magnífica ciutat de **Figueres**, cap de l'Empordà.

Aquests són els serveis que, en sos magnífics Hispano-Suiza 40 HP. ofereix amb tota garantia de seguretat l'**Em-**



### Signes convencionals

- FERROCARRIL
- CARRETERA
- ESTACIO DEL TRAJECTE





*Palafrugell. — Calella*

**presa d'Autòmibus RIBOT, FONT I ARTIGAS, S. A.**,  
la qual compta també amb equips esplèndids d'automòbils  
de turisme, escalonats en sos garatges de Sant Feliu de  
Guixols, Palamós i Palafrugell.

## LÍNIA DE PALAFRUGELL A CALDES DE MALAVELLA I FIGUERES

SERVEI D'AUTOMÓBILS PER A VIATGERS  
A PARTIR DEL DIA 2 DE JUNY DE 1924

§

### AUTOMÓBILS ASCENDENTS FIGUERES - PALAFRUGELL - CALDES DE MALAVELLA

Kms.	POBLACIONS	Auto n.º 2	Auto n.º 2 bis	Auto n.º 4	Auto n.º 6	Auto n.º 8	Auto n.º 10	Auto n.º 10 bis
	Figueres. . . . . S.			7'30			15'15	
12	Torroella de Fluvià .			8'00			15'45	
8	Vilademat . . . . .			8'15			16'00	
5	La Escala . . . . .			8'30			16'15	
12	Torroella de Montgrí			9'00			16'45	
9	Pals . . . . .			9'30			17'10	
6	Palafrugell. . . . A.			9'45			17'25	
	Palafrugell. . . . S.	3'30		10'00	13'30		17'30	16'30
9	Palamós. . . . . A.	3'55		10'25	13'55		17'55	16'55
	Palamós. . . . . S.	4'00	6'00	10'30	14'00	16'15	18'00	17'00
12	St. Feliu Guixols A.	4'40	7'00	11'15	14'45	16'55	18'45	17'45
	St. Feliu Guixols S.	4'45		11'30	15'00	17'00		
14	Llagostera . . . . >	5'30		12'30	15'45	17'45		
8	Caldes Malavella A.	6'00		13'00	16'15	18'15		

# AUTOMÒBILS DESCENDENTS

## CALDES DE MALAVELLA - PALAFRUGELL - FIGUERES

Kms.	POBLACIONS	Auto n.º 1	Auto n.º 1 bis	Auto n.º 3	Auto n.º 5	Auto n.º 7	Auto n.º 9	Auto n.º 11	Auto n.º 13	Auto n.º 15
	Caldes Malavella S.				9'15			17'40	17'40	20'50
8	Llagostera . . . >				9'35			18'00		21'10
14	St. Feliu Guixols A.				10'10			18'45		21'45
	St. Feliu Guixols S.	6'15	7'30		10'15	15'15	18'15			
12	Palamós. . . . A.	6'55	8'15		10'55	15'55	19'00			
	Palamós. . . . S.	7'00	8'20		11'00	16'00				
9	Palafrugell. . . A.	7'25	8'50		11'30	16'25				
	Palafrugell. . . S.	7'30		9'00		16'30				
6	Pals . . . . . >	7'45		9'15		16'45				
9	Torroella Montgrí A.	—		9'45		—				
	Torroella Montgrí S.	8'00				17'00				
12	La Escala . . . . >	8'30				17'30				
5	Vilademat . . . . >	8'45				17'45				
8	Torroella de Fluvià >	9'00				18'00				
12	Figueres. . . . A.	9'30				18'30				

Combinació d'aquests automòbils amb els trens de la Companyia M. S. A. (X. C.)

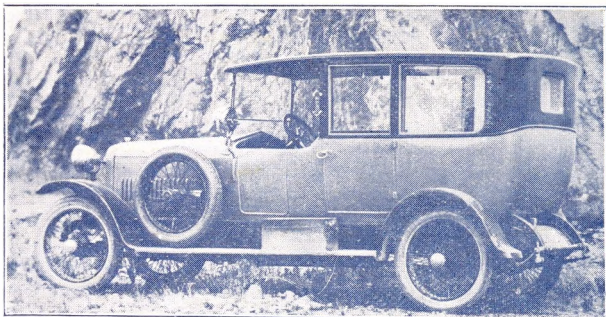
- Auto número 2. Enllaça amb el Lleuger núm. 243 que surt de Caldes de Malavella a les 6'25 i arriba a Barcelona a les 9'08.
- \* > 4. Enllaça amb l'Omniibus núm. 233 que surt de Caldes de Malavella a les 13'20 i arriba a Barcelona a les 15'50.
  - \* > 6. Enllaça amb el Lleuger núm. 247 que surt de Caldes de Malavella a les 16'27 i arriba a Barcelona a les 19'18.
  - \* > 8. Enllaça amb l'Omniibus núm. 235 que surt de Caldes de Malavella a les 18'25 i arriba a Barcelona a les 20'37.
  - \* > 5. Enllaça amb l'Omniibus núm. 230 que surt de Barcelona a les 7'05 i arriba a Caldes de Malavella a les 9'10.
  - \* > 11. Enllaça amb el Correu núm. 210 que surt de Barcelona a les 14'55 i arriba a Caldes de Malavella a les 17'35.
  - \* > 13. Enllaça amb el Correu núm. 210 que surt de Barcelona a les 14'55 i arriba a Caldes de Malavella a les 17'35.
  - \* > 15. Enllaça amb el Lleuger núm. 246 que surt de Barcelona a les 17'50 i arriba a Caldes de Malavella a les 20'48.

### ADVERTÈNCIES:

Els automòbils 1 bis i 10 bis CIRCULARAN UNICAMENT ELS DIVENDRES, en substitució dels números 1 i 10 que en dit dia deixaran de prestar servei.

L'automòbil núm. 3 SOLS CIRCULARA ELS DILLUNS. Els automòbils números 8 i 15 circularan des del 15 de Juny fins el 6 d'Octubre.

L'auto núm. 2 bis combina amb el tren de Sant Feliu de Guixols a Girona, que surt de Castell d'Aro a les 7.



Gran taller per a la  
Construcció de Carrosseries per Automòbils i Carruatges de totes classes : Per a major rapidesa, economia i perfecció en els treballs, ha establert les següents seccions: 1.º Taller exclusiu de maquinària completa. 2.º Taller de construcció i reparació. 3.º Taller exclusiu de Pintura amb rentador, estufes de carbó i elèctriques

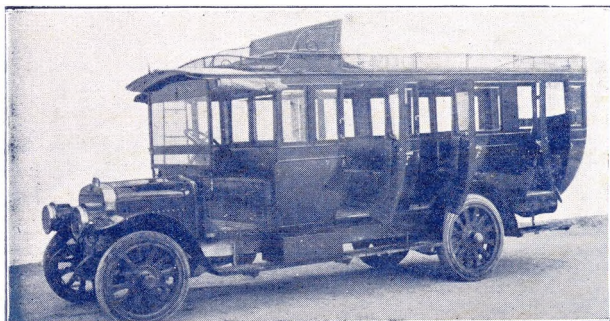
# Eloi Guich

Direcció:

Eloi Guich

Aigües, 34 i Girona, 21

Sant Feliu de Guixols



# DESTILERÍAS **BONET**

Fabricación de las  
especialidades



REGISTRADA  
GRAN LICOR  
ESTOMACAL  
**BONET**



REGISTRADA  
Anís Refinado  
«El Trompo»  
Premiado con Diploma de Honor y Medalla de Oro en la Exposición de París 1897



SAN FELIU  
DE GUIXOLS

IMPORTACIÓN  
EXPORTACIÓN

COMISIONES  
REPRESENTACIONES

Aceites - Grasas y artículos para automóviles - Primera casa en España en artículos para la industria taponera Hojas acero planas y circulares - Muelas - Discos liga Objetos - Máquinas - Pies, etc. Arcas para Caudales y Básculas de las mejores marcas: *Bauche*, de Reims; *Pibernat*, de Barcelona - Agencia general para España y Portugal de los Antipulsadores VÉNIN Cocinas a gas, todos sistemas

Depósito para España y Portugal del

COGNAC JEAN WITE & C.<sup>e</sup>

Drogueria - Colmado  
Confitería - Coloniales  
Objetos escritorio - Ferrería-Papeles pintados

SUCESOR DE C A S A  
DOMINGO COMERCIO  
B O N E T  
Tel. 1051

**RAMÓN  
BONET**

Miembro de la  
Sociedad de Industriales e Inventores de  
París.— Gran Diploma de Honor y Medalla  
de Oro en la Exposición de Barcelona 1912





(dibuix de  
Junceda)

## N O S T R A   D A N S A

**R**ECORDEM que Eugeni d'Ors, en una conferència a l'Ateneu Empordanès, de Barcelona, deia, tot lloant-lo, el gai encís que *veié* en la sardana, dansada a Cadaqués en una tarda magnífica.

Amb aquella verbositat tan seva, recontant-ho, hi feia sortir les veles, el blau del mar i el dring macilent d'una campana. I, en el comble de l'elogi, digué que mai tan intensament li havia entrat al cor.

El creguérem en bona fe, però tanmateix nosaltres, presents, no poguérem pas dissimular un somriure de beatitud. Eugeni d'Ors no havia pas estat, certament, entre nosaltres cap tarda de cap diumenge d'estiu. Eugeni d'Ors era ingenu, per tant, no havent vist el gaudi solemnia d'aquelles sardanes nostres, tant nostres, ballades ritualment, mig el passeig, de cara al mar i a la claror de la lluna; ballades encara d'una faisó única i tossudament quan l'espetic de la tramuntana bruelant!!...



# Postre ideal "Zulima"

Demaneu-lo en colmados i confiteries



# INDUSTRIAL BOLSERA, S. A.

FABRICACIÓ MECÀNICA I CONFECCIÓ  
DE TOTA MENA DE BOSSES DE PAPER  
BOSSES-BERENAR PER A EXCURSIONISTES : PAPERS DE TOTES MENES  
FABRICACIÓ DE «CONFETTI», SERPENTINES, BOLES DE NEU I ALTRES  
ARTICLES PER A CARNAVAL I FESTES

ÚNICA CASA A ESPANYA QUE ES  
DEDICA A LA CONFECCIÓ DE TRAJOS,  
BERRETS I MANTONS DE MANILA DE PAPER,  
PER A LES POPULARS FESTES QUE ACOSTUMEN A  
DONAR-SE EN LES REVETLLES D'ESTIU  
EN ELS PRINCIPALS BALNEARIS I  
DEMÉS CENTRES D'ESTIU EIG

CARRER SANT PAU, 83  
TELÈFON A. 4013  
BARCELONA

Sucursal a Sant Feliu de Guixols  
JOAN MASSÓS  
Sant Adolf, 5 - Telèfon 1089



## A S A P U N T A P R I M A

(A LA MANERA  
DE SHIP-BOY)

**B**oga, boga, mariner, si et sents ardit, en la bonança d'aquesta mar d'estiu que et convida a la brega dolça per un abundant botí argentat. Abriva la vela, que si no vigiles et decaurà lenta i encara podria sobtar-te, si no llisquessis amatent, cap uns esculls maleïts. Altrament tu saps prou bé que no pots deturar-t'hi pas un sol moment en el paratge boirós de Sa Punta Prima. Sa Punta Prima he dit, oh sant cristià!.. Cuita, boga, boga, mariner, que encara no és dia i unes estrelles s'aguanten en l'agonia d'un morir violent... I qui sap si vigilen la proa de la teva petita nau per anar-se'n amb ella mar endins.

No vulguis mirar, ara, per on passes, acluca els ulls i mormola una oració qualsevol, que hi han sirenes de cos rosat, miríficament donades al col·loqui nocturn i podrien fiblar-te per a sempre més. I tanca les oïdes, no fos cas deixessin anar llur cant fatiller, i pensa en la muller i en els fills que t'esperen a l'altra banda de platja.

Boga, boga, mariner, ben cap enfora. Escolta el cop de rem i el bategar de la vela, que ara ja és lluny el mal temps i l'ona es va tornant juguina. Entrega't al teu art i pesca força!

Quan retornis, però, quan retornis, alt ja el jorn, passa per Sa Punta Prima i diga'm, oh el bon mariner, dels roquissers que hauràs vist, curulls de fonolls marins, d'aquells pins que hi han penjats en l'engarip de les penyes i del niu de la puput i del tresor diamantí de les conquilles marines; mariner, bon mariner, passant per Sa Punta Prima!..

P. P. C.

Proveu "Zulima" i serà el vostre postre  
una sola vegada preferits de sempre

Banús  
i Soler  
§

Perfumeria  
del país i estrangera

Drogueria  
en general

Dipositaris  
de l'acreditadíssima

"Agua Aster"

contra  
la canície

§

Provar-la  
és adoptar-la

Jaume 3, 18  
Telèfon 90 A.  
Barcelona

CATASÚS Y COMP.  
BARCELONA



GASOLINA  
GAS-  
MOTOR



SOLINGEN - PARÍS - BARCELONA

Navalles i màquines d'a-  
faitar assegurades : Ga-  
niveteria de tota mena  
Immens assortit en arti-



cles de tocador propi per  
regals : Taller d'esmolar  
tota mena d'eines de tall  
Especialitat en navalles

Casa fundada per R. Roca

Plaça del Pi, núm. 3 **JOSEP ROCA** Davant de l'Església

Liçons de Francès

Mètode pràctic  
Josep Massaguer  
Algebra, 76 :: Sant Feliu de Guíxols

Comisiones, Consignaciones,  
Tránsito, Fletamentos, Agen-  
tes de Aduana, Seguros

Almacenes de  
Corcho en Plancha,  
Cuadros y Tapones

**P. ALBERTÍ E HIJOS**

Sucesores de  
**Salazar, Albertí y Comp.**

Teléfono 1026

Telegramas { ISALAZAR  
Telefonemas }

Codes { Liebers  
A. B. C. 5th. ed.

**SAN FELIU DE GUIXOLS**  
(Cataluña - España)

Casa en Jerez de los Caballeros  
(Badajoz)

Agentes de:

**VAPORES YBARRA Y COMP., S. en C. - SEVILLA**  
Lineas regulares entre Bilbao, San Feliu, Marsella y puertos intermedios

**SOCIÉTÉ NAVALE DE L'OUEST - PARÍS**

Bibby-Line : Liverpool - Port Said, Suez, Colombo y Rangoon

Colmado i  
Confiteria

§

Especialitat  
en bombons  
del país i  
estranger

§

Major, 26 : Telèfon 1008

# Josep Canals

Sant Feliu  
de Guixols

## HOTEL Y RESTAURANT PARIS

Situado  
en el  
centro  
de la ca-  
pital,  
con vis-  
tas a las  
Ram-  
blas y  
frente el  
Gran  
Teatro  
del Li-  
ceo.

DE ANDRÉS  
GIRATÓ

Cardenal Casañas, núm. 4  
Tel. 186 A. - BARCELONA



Comerç de

### JAUME VIVES

Rbla. Vidal, 9  
Telèfon 1092  
Telegr. VIVES

Drogues - Que-  
viures - Ferre-  
teria - Pintures  
Electricitat - Òp-  
tica - Gomes -  
Efectes d'es-  
criptori - Pro-  
-Oli i benzines i  
per a automòbils

Sant Feliu de Guixols

ductes Químics  
demès material per a automòbils

# URALITA

# U

El millor material per a teulades, ja sigui en

## XAPA ONDULADA **CANAleta**

en tamany de  $120 \times 75$  cm.  
 $185 \times 114$  »  
 $250 \times 114$  »

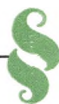
o en PLAQUES LISES de  
 $40 \times 40$  cm.

Fabricació de XAPA B,  
llisa, en tamany de

$120 \times 120$  cm.  
 $120 \times 190$  »  
 $120 \times 250$  »

per a cel·lasos, revestiments  
de parets, instal·lacions avi-  
coles, etc.

Xamaneies, dipòsits, tubs,  
columnes, etc., etc.



Representant a  
Sant Feliu de Guixols:

## **COMAS I ANGLADA**

RIERA, 12  
Telèfon 1036

## **URALITA, S. A.**

BARCELONA:

Plaça d'Antoni López, 15  
Tel. 1644 A. - 848 A.

MADRID:

Plaça de las Salesas, 10  
Telèfon 4410

*Sucursals i dipòsits en els principals indrets de la Península*