

SANT FELIU DE GUIXOLS

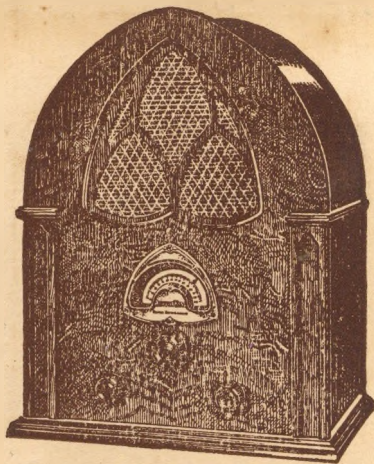
1932

352



A la Costa Brava, Sant Feliu, la incomparable, la única, us ofereix, amb els seus voltants de meravella i les seves idíl·liques platges, un centre ideal d'excursions i d'esports. Allà on poseu els ulls trobeu sempre a l'abast les més insospitades facilitats. Cap altre indret al món no us ofereix en un espai tan reduït una gamma semblant d'atractius.

NOU ATWATER-KENT



UN nou aparell de Radio Superheterodi amb les noves vàlvules variable MU i PENTODO. El circuit més modern amb el reconegut nom ATWATER - KENT.

Representant a Espanya:

AUTO ELECTRICIDAD, S. A.

BARCELONA: Diputació, 234.

MADRID: San Agustín, 3.

Província de Girona:

ADROHER GERMANS

Plaça Marquès de Camps, 17

NOUVEL HOTEL

RESTAURANT

HOTEL DE PRIMER ORDRE
PREUS MODERATS

Situació esplèndida
entre Rambles,
Plaça de Catalunya
i Portal de l'Angel

Dirigit pels mateixos
propietaris

MIRALBELL I ESPEL

ANNA, 18 i 20

TELEFON 14090

BARCELONA

FAUST Y KAMMANN, S. A.

SEVILLA

BARCELONA

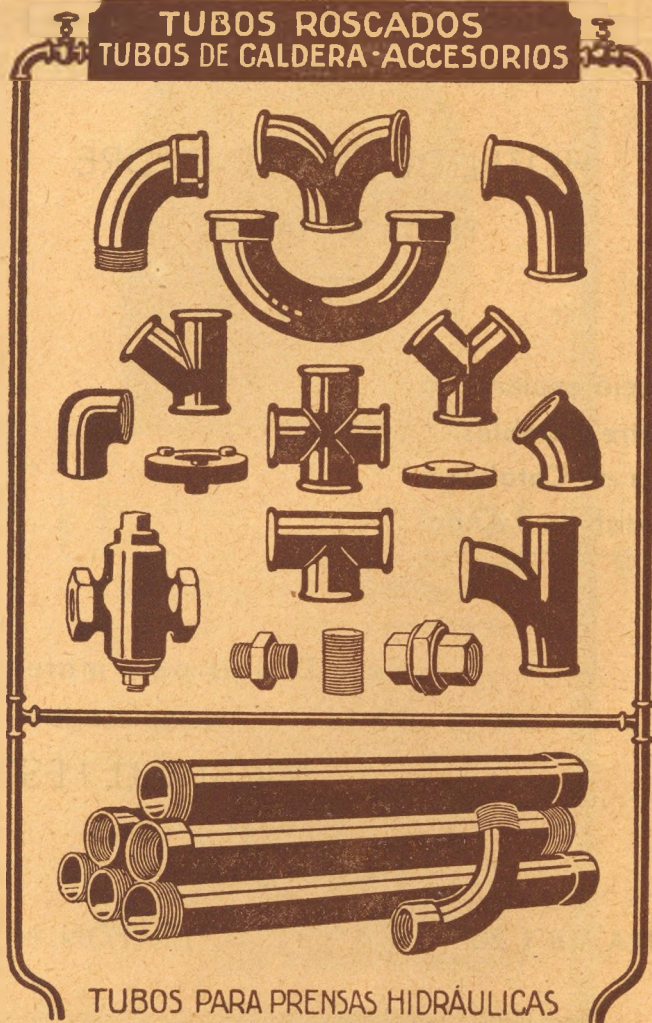
VALENCIA

Reyes Católicos, 20

Ronda Universidad, 16 - Granvia, 1

Martínez Cubells, 4

TUBOS ROSCADOS TUBOS DE CALDERA-ACCESORIOS



TUBOS PARA PRENSAS HIDRÁULICAS

Chapas galvanizadas lisas y onduladas

Chapas de zinc y aplomadas

:: :: ::

Estaño

TALLERS "HERPU"

A. BOHER

DOCTOR ROBERT, 35

TELEFON NÚM. 201

GIRONA

RECAUTXUTATGES

REPARACIÓ DE NEUMÀTICS I CÀMBRES

NEUMÀTICS I ACCESSORIS PER A AMTOMOBILS

STOCK PERMANENT DE LES MILLORS MARQUES

TRANSFORMACIÓ DE RODES : LUBRICANTS : APARELLS DE RADIO

BATERIES : JUNTES I PECES DE «FORD» I «CHEVROLET»

GALETES PLAJA

GIRONA

VALÈNCIA

"COMERCIAL GARAGE"

AUTOMOBILS :: CAMIONS

STUDEBAKER, ERSKINE, PIERCE - ARROW I OPEL

CONCESSIONARI: JOSEP FORNÉ

ÁLVAREZ DE CASTRO, 3 I 4

GIRONA

HOTEL ESTRELLA

Propietari: SEVER MESTRES

Cuina Selecta * Habitacions confortables i ventilades

Calefacció central

Aigua corrent a totes les habitacions



Telèfon, 2

OLOT

GARATGE I REPARACIONS D'AUTOMOBILS D'EN

FERRAN PUJOL

Accessoris, neumàtics, olis, etz. etz.

Pupil·latge de cotxes



Ronda Dr. Robert, 41

GIRONA

L'Oli per a les grans velocitats

Fabricat amb OLIS d'oliva espanyols

Olis, Valvolines, Grasses

VELOX S. L.

Lubrificants Nacionals

Agència principal a la Província de Girona:

Albert Ganigué

Telèfon, 81 **РЯБЯРУГЕЛЛ**

Demani'ls als principals garatges

COMERCIAL ANÓNIMA

VICENTE FERRER

Riera, 2 y Comercio, 60, 62 y 64

BARCELONA

Drogas, Productos Industriales, Colores, Barnices, Anilinas, Perfumería, Coloniales, Productos Químicos y Farmacéuticos, Específicos, Ortopedia, Apósitos e instrumentos de Cirugía, Agentes exclusivos de especialidades nacionales y extranjeras, Importación, Exportación.

SUCURSAL: Plaza de Cataluña, 12 - Teléf. 14.600

DROGAS - Productos Químicos, Estufas, Hornillos, Desinfectantes, Material, alimentos y productos avícolas.

PERFUMERÍA - Cepillería, Artículos para limpieza, Objetos para regalo, Abanicos, Guantería y Artículos de viaje.

COMESTIBLES - Vinos, Champagnes, Licores, Bombones y Caramelos.

PINTURAS - Barnices para artistas y para decoración.

JUGUETES - Objetos de escritorio, Máquinas de escribir «Corona» viaje y despacho.

FOTOGRAFÍA - Cinematografía, Radiotelefonía.

APARATOS PARLANTES - «Armónica» y discos de todas clases.

Laboratorio Fotográfico Moderno

**SUCURSAL EN
SABADELL**

Plaza Mayor, 30 - 31

**C
E
L
A
M
À** ◆

És el Xampany
ampurdanès

**Caves a
Vilajuiga**

Cafè Torrat Automàticament
— Perfum sens rival —

CASA CARERACH
Clavé, 9 ————— Telèfon, 5

Si la camisa limpia

denota pulcritud,
EL BLANCO SUBLIME
que le dará la

Lejía Conejo

le indicará aseo esmerado

Hotel Europa

d'en Plàcid Ollé París

Nou propietari, prou conegut per tothom, de la **Fonda Simon**.
Aquest Hotel, situat al punt més cèntric de la ciutat i amb
vistes a la Rambla, s'ha acreditat per la seva higiene i pel seu
excel·lent servei, pulcre i immillorable

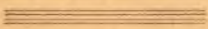
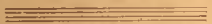
Habitacions magnífiques amb aigua corrent i cambra de bany.
Espaiosos salons per a banquets. Preus econòmics:

El primer Hotel, entrant per la Rambla
Pensió completa 8 ptes.

Boqueria, 12

Telèfon 19882

BARCELONA

Si veritablement us agrada el cafè, proveu el de la 
 **CASA CARERACH** i no en gastareu d'altre

Pesca Salada
Queviures
Conserves de
totes menes


Vda. de Josep Carerach Xarrié

Clavé, 4 i Plaça Mercat, 20
Sant Feliu de Guíxols

Recautxutatge, Reparació i venda
de neumàtics, càmares, etc., etc.

Accessoris per a automòbil

Jaume Salat Comas

Oficines i tallers
Rambla de Catalunya, 125

Telèfon 73445
BARCELONA

Si veritablement us agrada el cafè, proveu el de la 
 CASA CARERACH i no en gastareu d'altre

BODEGAS BATALLÉ

Razón Social A. Fábrega S. en C. :: Sucrs. de V. Estorch Massegur, S. en C.
Paseo de Colón, 11 y Merced, 20, 22 y 24 BARCELONA

Criadores y exportadores de los grandes vinos de España JEREZ, MÁLAGA, MOSCATEL, OPORTO, RANCIO, MALVASIA, etc.



Es el mejor de los aperitivos

Los vinos de esta casa obtuvieron Medalla de Oro en el II Congreso de la Viña y el Vino, celebrado en la Exposición Internacional de Barcelona

Especialidades más renombradas
Añejo esterelizado Batallé
Vino de la Monja



Especial para enfermos
El mejor vino de postre

SERVEI DIARI D'ENCARRECS A
BARCELONA, EN AUTO-CAMIÓ

Fill de PEPETA VIDAL

Carrer Mai, 3 :: SANT FELIU DE GUÍXOLS

TELÈFON 32

*



AGÈNCIES A BARCELONA

PASSEIG DEL BORN, 13 - Telèfon 13354

REC, 73 - Telèfon 1741 :: PETXINA, 5

Forn i Pastisseria « LA VIENESA »

ARCADI VIÑAS

Campmany, 8

Telèfon, 41

SANT FELIU DE GUÍXOLS

Pa de luxe i acurat servei de pastisseria

GARATGE I REPARACIONS D'AUTOMOBILS
I DE MOTORS MARINS d'en

MIQUEL ALBERTÍ

Carretera de Palamós, 1 :: ST. FELIU DE GUÍXOLS :: Telèfon 55

Pintura al DUCO :: Agència exclusiva FORD

Peces de recanvi per a autos i camions

Bomba per inflar neumàtics :: Neumàtics, olis, etc....

Correas

para Transmisiones
y
transportadores

Forros

para frenos y em-
bragues
de maquinaria

Amiantos

para
usos industriales

Tejidas de algodón marcas
"SCANDINAVIA" i "COBBETT"

Tejidas de pelo de camello
marcas

"SATURNALIA" y "SATURN"

de cuero marca B. B. A. L.

de goma marca B. B. A. L.

de amianto marcas

"MINTEX" y "HALO"

de algodón marcas

"SCANDURA" y

"SCANDINAVIA"

Fibras, Hilos, Telas, Trenzas
Empaquetaduras, Materiales
Aislantes, marca

"FOENIX"

TEJIDOS MECÁNICOS, S. A.

Casa Central:

Clarís, 74 - BARCELONA

Tel. 78007 - Telegramas "HALO"

Representante:

JOSE RUHÍ

Subida de la Catedral, 4 * GERONA



DICCIONARI ENCICLOPÈDIC DE LA LLENGUA CATALANA

Nova edició redactada segons les Normes de l'«Institut d'Estudis Catalans», la qual conté tots els vocables, modismes i aforismes, mots tècnics de ciències, arts i indústries, biogra-



fies de personatges cèlebres, antics i moderns, nom i descripció de poblacions, rius i muntanyes, de les comarques on és parlat el català en qual-sevol de les seves variants

FORMARA QUATRE VOLUMS

Han estat lliurats als subscriptors i al públic els fascicles I a XII que formen el primer i segon volums, els quals són venuts degudament relligats al preu de 54 pessetes cada volum

Els trobarà a totes les llibreries de Catalunya :

a SANT FELIU DE GUÍXOLS :

Llibreria de J. PASCAL
García Hernández, 4

Llibreria de O. VIADER
Rambla Vidal, 37



Celebreu les festes
bevent copetes
de l'excel·lent licor

ANIS DEL MONO

DOLÇ

Etiqueta Vermella

SEC

Etiqueta Verda

Només una prova i sereu un altre del innombrables
compradors dels renomnats cafès de la CASA CARERACH

HOTEL INTERNACIONAL

Aigua corrent
freda i calen-
ta, calefacció
central i telè-
fon a totes les
habitacions

*

Banys

Rambla del Centre

113

BARCELONA



Restaurant a
la carta i
coberts

*

Pensió com-
pleta des de
15 pessetes



VIVES
ÓPTIC
S. FELIU DE GUIXOLS

Vilà.

Sastreria d'Emili Ramon

» I ||||| Grans existències dels ||||| I «
millors gèneres per a
la present temporada

Rambla d'A. Vidal, 16 SANT FELIU DE GUÍXOLS

Elegància :: Gust anglès :: Novetat

Acers emmotllats
Obtinguts al forn elèctric

Fabricació de tota mena de peces per a maqui-
nària en general i especialment per a la ma-
quinària agrícola, com cossos d'arada, reixes, puntes,
ganivetes, rodes, etc.

El nom **SAESA** és indicatiu de bon acer

Fabricat per:

Sucra. d'Acers Elèctrics, S. A.

C. Marina 342-350

BARCELONA

Telèfon 51530

EL MILLOR CAFE QUE ES BEU A SANT FELIU, ÉS DE
LA CASA CARERACH

Fábrica de hilados de algodón y tejidos de lino y
algodón en Capellades

Especialidad en pañolería de bolsillo y lienzos

Guasch Hermanos

Dirección Telegráfica: «CADES»

Despacho: Alta San Pedro, 72 y 74

Teléfono 18423

BARCELONA

La casa que fabrica y vende más paraguas
de España por sus precios sin competencia
en todas las calidades

PIO RUBERT LAPORTA

Fábricas { Calle Dos de Mayo, 185 al 195. S. M. BARCELONA
Carretera La Pobla de Claramunt - IGUALADA
{ Rambla 11 de Febrero, 3 - STA. CRUZ DE TENERIFE
(CANARIAS)

Casa Central, Postal y Muestruario : Ventas al mayor y detall

66, RONDA SAN ANTONIO, 66

BARCELONA

ELS CAFES DE LA CASA CARERACH

SATISFAN AL PALADAR MÉS EXIGENT

HERRERÍA Y CONSTRUCCIONES S. A. TORRAS

HIERROS COMERCIALES



Angulos de lados iguales y desiguales.— Hierros T. U y Hierros planos.—
Puentes, jácenas y armaduras de todos sistemas para cubiertas.—Depósitos
para líquidos y toda clase de construcciones metálicas.—Fundición de Hierros
para piezas hasta 10 toneladas.

Viguetas desde 80 a 550 m. m. de altura

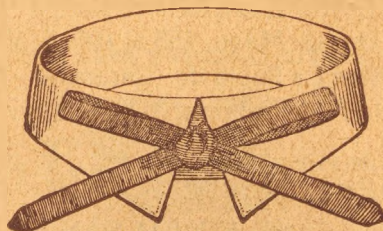
Oficinas:
RONDA S. PEDRO, 74

Fábrica y talleres:
IGUALDAD (entre Lull i Etna S. M.)

Camiseria i Corbateria
FERRER I BATLLES

Boqueria 36

Barcelona



Mitges i mitjons

“**FERRO**”

marca de garantia

VENDES A L'ENGROS I DETALL

ELS CAFES DE LA **CASA CARERACH**
SATISFAN EL PALADAR MÉS EXIGENT

Si porta sabates blanques, provi

BLANCOPOL

Imprescindible crema per blanquejar a la perfecció el calçat blanc de lona o pell

Qualitat **Superior**
Presentació **Immillorable**
Resultats **Perfectes**

Fabricant:

J. López Llauder

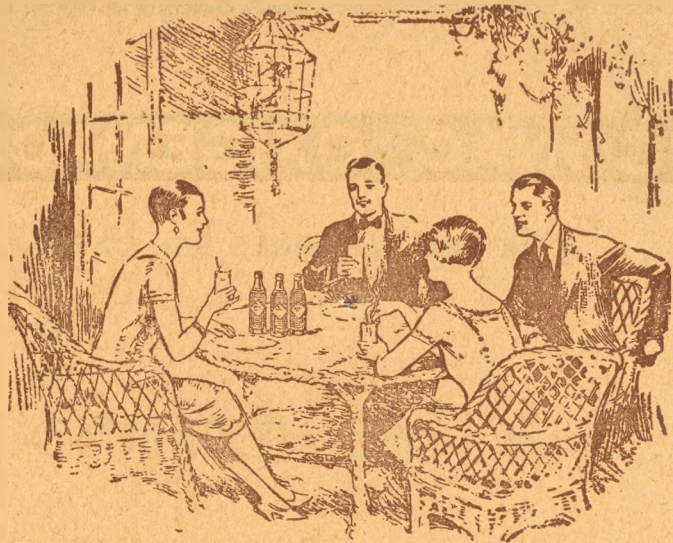
Còrsega, 418 / **BARCELONA**

Representat a

Sant Feliu de Guíxols per:

J. Massaguer

Caimó, 111



AGRADABLE A TODOS LOS PALADARES

En una mesa distinguida no puede servirse una simple naranjada.

Ofrezca a sus amigos Orange-CRUSH hecho exclusivamente a base de puro jugo de naranjas exprimidas.

Pureza, deleite y satisfacción, todo ello se encuentra en una botella de

Orange- CRUSH

Hay beber Crush.

Cuidado con las imitaciones.

Nuestra botella patentada

lleva grabado el nombre Orange-CRUSH.



Les aigües emprades per a l'elaboració de l'ORANGE CRUSH són
de puresa garantida

Representant per la comarca: **CASA VIDAL GIRONA**



COÑAC OXIGENADO

UNA COPA DESPUÉS DEL CAFÉ

Sres. DIEZ HERMANOS

JEREZ DE LA FRONTERA



La **CASA CARRERACH**

és una garantia contra les mixtificacions del café



PLANXAT ALEMANY

PER A COLLS I PUNYS



Representant a Sant Feliu de Guíxols:

ENRIC MARTÍN

Maragall, 13 i García Hernández, 12



PAPER DE FUMAR

EL MONSIEUR

FIL PUR

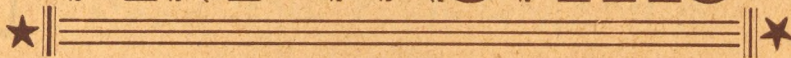
FÀBRICA DE CAMISERIA

COLL VAN · HEUSEN

CAMISES
ZANOTTI

COLL
FILFORT

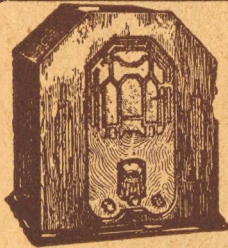
PERE PASTELLS



Bruch, 93

BARCELONA

==== No hi ha bon tabac si no l'acompanya un bon cafè
i qui diu bon cafè vol dir el de la CASA CARERACH ====



EN VENDA A LES
MILLORS CAJES DEDI
CADA/AL ARTICLE

IDEAL

RECEPTOR RADIO AMERICA
DE 4, 5, 6, 7, 8, Y 9 TUBOS

SUPER-HETERODIN, DINAMIC, TUBOS
PENTODE MULTI-MU

DISTRIBUIDOR
PER A ESPANYA


CASA PUJOL

HOSPITAL 41.
BARCELONA

Empresa d'autòmibus : Automòbils de Turisme

Ribot, Font i Artigas, S. A.

Sant Feliu de Guíxols



Serveis diaris entre Caldes de Malavella, Sant Feliu de Guíxols, Palamós, Palafrugell, Torroella de Montgrí, L'Escala i Figueres

Administracions

FIGUERES: Agència Tauler

ST. FELIU DE GUÍXOLS: Rambla Vidal - Telèfon, 89

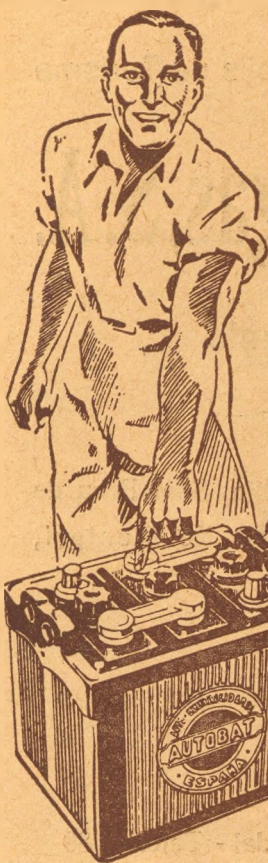
PALAMÓS: Ponent, 5 - Telèfon, 55

PALAFRUGELL: Valls, 14 - Telèfon, 3

LLAGOSTERA - Carretera de Girona - Telèfon, 319.

Autos de lloguer a totes les Administracions

Preus Reduïts



Adopteu la

**BATERIA
NACIONAL**

AUTOBAT

Fabricada segons els
mitjans Standard
americans

Servei AUTOBAT
organitzat per Auto-
Electricidad a totes les
ciutats importants.
AUTO ELECTRICIDAD, S. A.

Estació de servei a Sant Feliu de Guíxols:

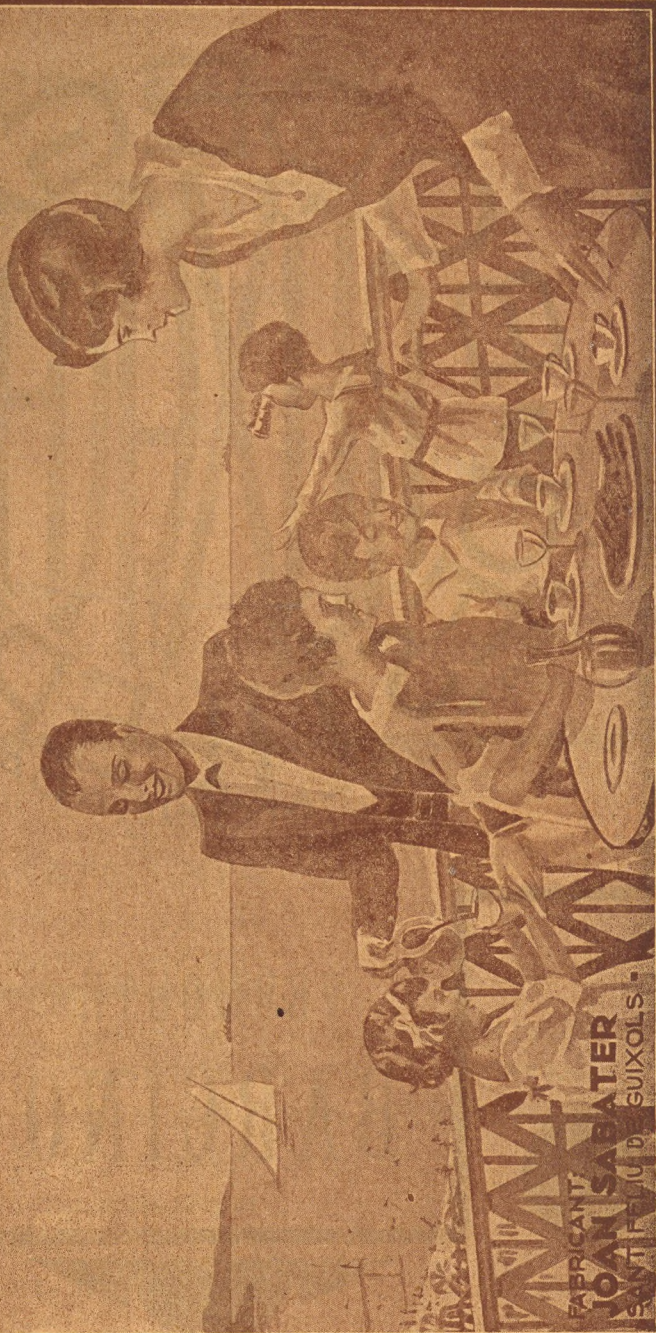
TALLERS PUIG

Concepció, 12 i 14.

Telèfon, 56

XOCOLATA REGINA

LA MARCA PREFERIDA



FABRICANT
JOAN SABATER
SANT FELIU DE GUIXOLS.

BODEGAS
RIVAS
D. PRAT - J. MONCADA (BARCELONA)
ESTILERIAS

VERMOUTH
BARCINO

EL SABÓ ● ● ● ● ●
AMARILLO **R**
● ● ● ● ● **és el millor**

FABRICANT: _____

BENET FERRER

_____ **BARCELONA**

_____ Cafès puríssims torrats al dia _____
a la **CASA CARERACH** i en lloc més

La instal·lació i l'EQUIP SONOR
del _____

CINEMA CATALUNYA
són producte de la
«**R. C. A. PHOTOPHONE**»

guanyadora del concurs organitzat pel Go-
vern dels EE. UU. d'Amèrica per a submi-
nistrar equips sonors a la seva esquadra

La **S. I. C. E.** té la represen-
tació Exclusiva d'aquests moder-
nissims i reputats aparells a
Espanya, Portugal i Colònies

Esteve Gispert

* |=====| *

Papers i Cartolines



Diputació, 307 i 309
BARCELONA

Telèfons | Oficines: 20052
 | Vendes: 17187

EL MILLOR CAFE QUE ES BEU A SANT FELIU, ÉS DE
===== LA CASA CARRERACH =====

Pensió Mayoral

===== DE 1.^o ORDRE =====

Situació immillorable al centre de la ciutat, entre els
grans hotels i els principals teatres



Tot confort; 50 habitacions amb aigua corrent, freda i calenta; banys,
habitacions amb cambra de bany, calefacció, salons de lectura i piano.

Intèrprets a l'arribada de tots els trens i vapors :: Es parlen diversos idiomes
:: Telèfon a totes les habitacions :: Preus especials per temporada

Rambla del Centre, 21 i 27

BARCELONA

Plaça Macià (abans Real) 1 i 3, entrada Carrer Colom, 3 Telèfon 14680

La casa más antigua i acreditada en Vinos y Coñac

PEDRO DOMEQ & C.^{IA}

JEREZ DE LA FRONTERA

CASA FUNDADA EN 1730

LA MÁS ANTIGUA DE LA REGIÓN

PROPIETARIO DE DOS TERCIOS DEL PAGO DE MACHARNUDO,

VIÑEDO EL MÁS RENOMBRADO DE LA REGIÓN

Vinos para enfermos, Jerez La Ina, Jerez Quina, Amontillados, Moscatel,
Vino de "La Raza" Pedro Ximénez, Pajarete, Manzanilla, Gran
vino estilo Champagne, Coñac tres Cepas, Fundador, Car-
los III, Carlos I, Anís dulce y seco, etc. etc.

Pedid en todas partes un legi-
timo «DOMEQ» pero
LEGÍTIMO por ser el más
acreditado y más antiguo

Representante en Gerona:

PEDRO OLLER

Progreso, 8, 2.º 1.ª



La **CASA CARERACHI**

és una garantía contra les mixtificacions del café

Vendes a llargs terminis

Aparells de ràdio de les millors
MARQUES

Philco, Crossley, Atwater - Kent, Philips, Clarion; etc.

des de 15 pessetes al mes sense entrada

Crèdit Cera & Pagès, S. Ltda.

Motocàmara Pathé Baby, màquines parlants, discos,
rellotges d'or i de plata, bicicletes garantitzades
marca MARAVILLA, etc.



Representant per tota la província

LLUÍS RODRÍGUEZ

Carrer Olivera, 8

GIRONA

BARCELONA

Carrer de Corts

Catalanes, 640 - ent. 1.ª

Cafès
CORNELLÀ



Girona

OLIS PURS D'OLIVA 
Magatzems PALOMER, S. L.

Ronda Dr. Robert, 3 i 5


GIRONA

Telèfon, 256

LA casa més acreditada de la província per la serietat amb què tracta a la seva clientela, servint-li bones qualitats. :: Compreu sempre oli en els establiments que proveeix aquesta casa, i us assegureu de no ésser enganyats.

Representants directes a la província per a la distribució i venda dels automòbils MATHIS, neumàtics GOODRICH, ENGLEBERT, INDIA

Garatge i Taller de Reparacions: Juli Garreta, 12

Dipòsit a Sant Feliu 

Garatge de M. ALBERTÍ: Carretera de Palamós, 1

LUBRICANTS
PERFECOIL

MARCA REGISTRADA

Per a Automòbils, Motors i Maquinària en general
Una qualitat per cada aplicació

R. ALENTORN RICÓS

Villarroel, 105

Telèfon 32497

BARCELONA

Ja sou socis de
l'ASSOCIACIÓ PROTECTORA DE L'ENSENYANÇA CATALANA?

PINTOR DECORADOR

JOSEP SIMON

NEBOT DE J. COTCHO

Papers pintats de les principals
cases nacionals i estrangeres

Especialitat en treballs a màquina

Mn. Jacint Verdaguer, 3 i 5

SANT FELIU DE GUÍXOLS

ALASKO

OLIS MINERALS
IMPORTACIÓ DIRECTA

Casa Central:

BARCELONA
Pasatje Riera, lletra A. n.º 5

Olis i grasses per a
indústries i automòbils

Sucursals a:

Madrid, Tàrrega, Saragossa
===== Alacant i Sevilla =====

Representant:


R. I R. PUJOL
===== SANT FELIU DE GUÍXOLS

Quan viatgi, aprofiti els avantatges
de la cadena d'hotels

Hoteles Unidos, S.A.



A Barcelona.	HOTEL ORIENT. . .	250 habitacions	150 banys	
A Barcelona.	HOTEL ESPAÑA ..	150	»	50 »
A Tarragona	HOTEL EUROPA ..	75	»	30 »
A València	HOTEL VICTORIA .	100	»	50 »
A Alacant	HOTEL PALACE. . .	80	»	50 »
A Sevilla.	HOTEL MADRID ..	150	»	80 »
A Alcalà de Guadaira.	HOTEL OROMANA	30	»	25 »
A Càdiz	HOTEL DE LA PLAYA	150	»	50 »
A Bilbao	HOTEL CARLTON .	200	»	200 »
A Sant Sebastià	HOTEL M. ^a Cristina	200	»	150 »



Demani el carnet de presentació per a aquests ho-
tels a l'Oficina Central de la

H. U. S. A.



Rambla del Centre, 20 i 22

BARCELONA

Plus Ultra

Companyia Anònima d'Assegurances
Generals

Abans Centre Català d'Asseguradors

Fundat en 1887

BARCELONA, Ronda de la Universitat, 17

Transports :: Incendis :: Collites
Vida :: Accidents :: Maquinària
Robatoris

(Autoritzada la publicació per l'Inspecció d'Assegurances el 22
d'octubre de 1925)

Agent:

JOAN PAGES BASART

Sant Feliu de Guíxols

VICENS CANOVAS SOLER

Carrer de la Força, 1 :: Apartat, 1 :: Telèfon 264

G I R O N A

Delegació del
" BANCO VITALICIO DE ESPAÑA "
Companyia d'assegurances : Segurs de vida ; Formació de capitals, dots i rendes ; Amortització de deutes ; Pagaments de lilegítimes ; Quotes militars ; Retorns. 182.554,336'87 és la suma pagada als seus assegurats, des de la seva fundació en 1880 fins el 31 Desembre 1931

Subdirecció de
COVADONGA S. A., Segurs contra el foc, collites i pedregades. 6.884,759'63 és la suma pagada als seus assegurats des de la seva fundació el 1924 fins el 31 Desembre de 1930.

Classes passives,
Quintes : Contribucions i Impostos : Aigües : Mines : Drets Reals : Registre d'Automòbils : Llicències de caça, armes i pesca : Passaports : Certificats d'últimes voluntats

Assessoria i treballs referents a balanços per la tributació de Societats i particulars en la nova contribució sobre utilitats : Tributació de les fàbriques d'electricitat i empreses de transports. Gestió administrativa d'assumeptes municipals i representació d'Ajuntaments.

Tarifes especials d'abonament per a particulars i Societats.

Per cafès excel·lents, purs i de bouquet exquisit, no hi ha com els de
la **CASA CARERACH**

HOTEL IBÉRICA

CALLE NUEVA, 13
TELÉFONO 18961

BARCELONA

MAGNÍFICAS HABITACIONES
CON AGUA CORRIENTE,
BAÑO, SALÓN DE LECTURA

*

CASA FUNDADA EN 1839

*

SITUADO JUNTO A LAS RAM-
BLAS Y A LAS PRINCIPALES
LÍNEAS DE TRANVIAS

CASA DE MENJARS "EL SABRE"

ENRIC SERRA

CARRETERA DE GIRONA, 4 i 5
TELÉFON 17

ST. FELIU DE GUÍXOLS

ESPECIALITAT EN NOCES I BATEIGS
SERVEI A LA CARTA : CUINA CASO-
LANA : CONFORTABLES HABITA-
CIONES AMB AIGUA CORRENT

PREUS REDUITS



Sols

Molfort's

el demás

és el de menys...

K. C. A. N. Y.

Molfort's
K. C. A.

LIMPIAMETALES



INSUPERABLE

El mejor limpiametales, como lo atestigua su creciente fama en todas partes. Dos productos puramente nacionales fabricados por SIDOL S. A.

De venta en colmados y droguerías

La sin rival crema para el calzado, que a mas de abrillantar lo conserva indefinidamente



LA MEJOR

Pl 1 al 5: BARCELONA (Sans) Tel. 34602

En fer el vermut
demaneu
un

“MACABEO”

És realment un aperitiu
És realment agradable
i
L'únic saludable

Fàbrica de gasoses i sifons
de _____

**Ferran
Cervera**

Elaboració i acuradíssima
a base dels millors
productes nacionals i
estrangers.

Beguda nova SI SI.
Dipositari del famós refrescant
Orange Squash

Representant - distribuïdor de la
sens rival

CERVESA DAMM

YANAGITA & ITOH

KOBE (Japó)



Articles japonesos de tota classe
Jocs de cafè de 15, 27 i 42 peces
Gerros de 10 a 150 cm. d'alçada

BUDES, SERVEIS DE TAULA
COLLARETS, etc.

Assortit variadíssim

Qualitat
immillorable

PREUS
MO-
DICS

ho sol·liciti^{ts}

Sant Feliu

a

REPRE-
SENTANT
i
DIPOSITARI

d'aquestes cases



IGLESIAS

FRANCESC TRIAS - STA. COLOMA DE FARNÉS

Avellanes, ametlles, pinyons, galetes, becs d'ànec, ametllats,
barrets de capellà, teules de Santa Coloma

Qualitat extra :: Preus sense competència

Dipòsit permanent

Mosaics, pedra artificial, tubs :: Tubos de ciment centri-
fugat per a aigües a pressió, etc., etc.

Catleg, preus i pressupostos

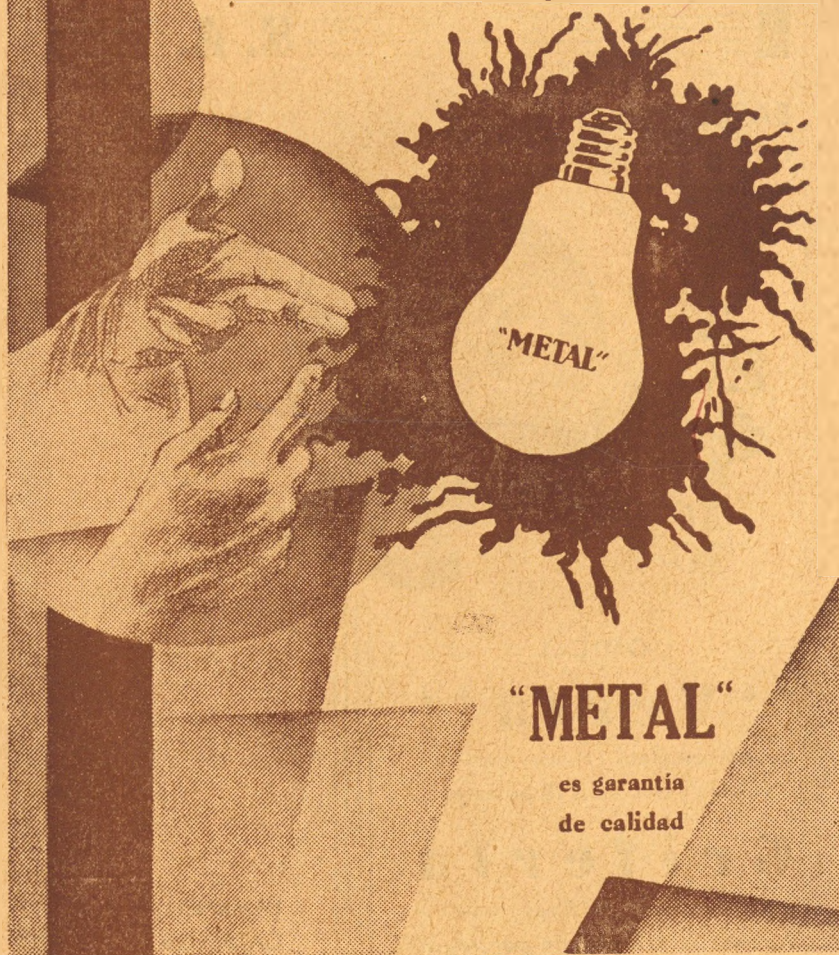
a disposició de qui

BUTSEMS & C. A - Rambla Catalunya, 35
BARCELONA

Apartat de Correus, 25 :: Passeig Guíxols, 6-2.ºn pis

SANT FELIU DE GUÍXOLS

**"No es una
marca mas"**



"METAL"

es garantía
de calidad

PEDIDLA EN TODAS PARTES

Almacén:
Ronda de la Universidad, 33

BARCELONA

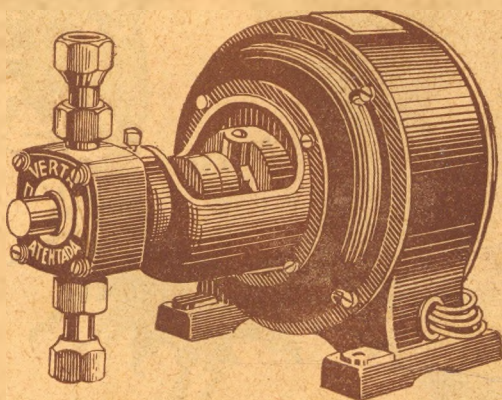
PIZZALA & CRORY **S. A.**

BARCELONA

Llúria, 20 i 22

MADRID

Passeig del Prado 28 i 30



==== Bomba ====

“ **V e r t a** ”

Grups complets (motor, bomba i
vàlvula) des de 218 pessetes

G r i f e r i a

:: Grans stocks de totes menes ::
Accessoris especials per regar
Llances, mangueres, etc.

T u b e r i e s

de ferro i plom

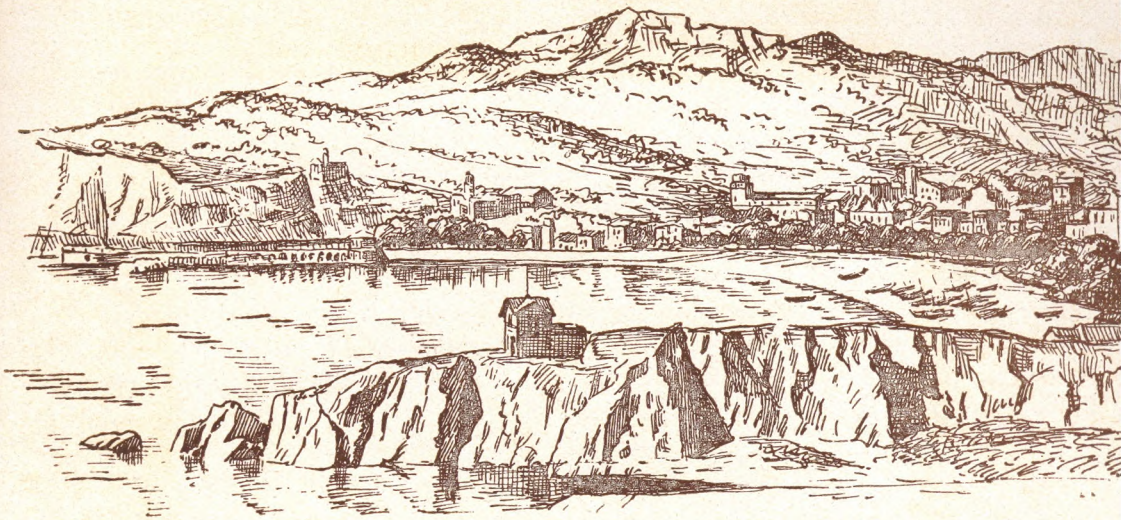
DEMANEU
CATALEGS
IL·LUSTRATS
QUE
ENVIEM
GRATUITAMENT



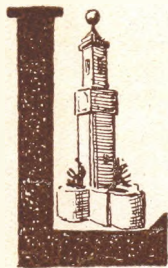
COSTA BRAVA.—¡Que n'és de formosa la mar blava de la nostra Mediterrània al costat dels aspres penyals que formen la Costa Brava! La dretura dels pins, l'olor de les mates, la lliure harmonia dels vents que es desfermen, fan viure l'ànima i tot la mar canta.



MONUMENT A JULI GARRETA.—*La ciutat benvolguda del geni musical de Juli Garreta, Sant Feliu de Guixols, enguany dedica al seu fill il·lustre, un testimoniatge de la seva amor. Testimoniatge d'amor, aixecat ran de mar i cobricel'lat de fullatge; on queden plasmades les cobejances garretianes de mar i muntanya, del pastor que toca el flabiol i de la sirena que canta...*



FESTA MAJOR



La nostra Festa és arribada! Aldarull de gent endiumenjada, xisclets d'infants que van dalerosos per fruir d'unes il·lusions encara incompreses, donzelles famolenques d'assolir somniades cobejances i un interminable bellugeig de vianants que d'ací i d'allà de Catalunya vénen a Guíxols a viure l'encís d'una ciutat marítima, d'una mar brava amb aigua cristal·lina i mediterrànica i d'unes bosquíries insospitades que l'Empordà emmallejà a la Selva en una tarda xardorosa d'istiu... Vet ací el que és nostra festa major... Benvingut sies, català de les regions germanes... de la Selva... de l'Empordà... de la Garrotxa o del Gironés... Déu te guard... Vina, no vull que el teu curt sojorn sia inútil... escolta la meua amical conversa i coneixeràs la nostra ciutat bella, la nostra mar gegantina i la nostra incomparable muntanya.

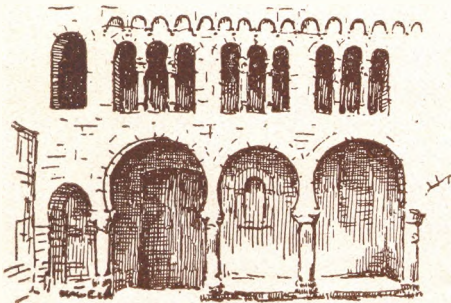
LA CIUTAT

La població guixolenca guarda vestigis prehistòrics notables que assenyalen l'existència de l'home, en aquestes terres, d'aquells jorns en els quals encara no era coneguda la història. És també un fet cert que establiren ací focs i romans una vila ibera on aquells infiltraren llur civilització: data del segle Vè. abans de la nostra Era i el més tard abans del segle IV. Aquesta vila ibera era emplaçada al turó conegut vulgarment pel *Fortim*, a l'esquerra de la nostra badia, el qual reproduïm en un gravat. Aquesta vila ibera fou descoberta en les excavacions fetes en aquell lloc en 1903, 1911 i 1919. La varietat de terrissa i altres objectes trobats en les trenta-quatre tombes descobertes, hom els pot admirar en el Museu municipal, així com també alguns objectes prehistòrics guixolencs.

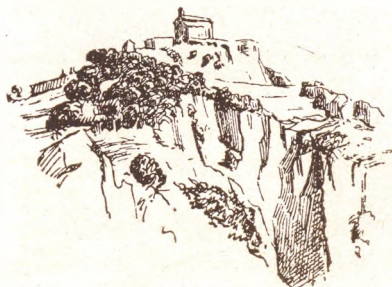
El primer fet que podem assenyalar de l'Era Cristiana és el martiri que St. Feliu, patró de la ciutat i del qual se celebra la festa major, va sofrir a la nostra ciutat, a l'any 304 probablement. Aquest fet succeí en la punta de l'esmentat *Fortim*. A la part esquerra hi ha encara una cala estreta, rodona, nomenada Calasans (Cala dels Sants) o cala de St. Feliu. Per a escarment dels pagans que hi havia a la vila ibera, perquè no es fessin cristians, el prefecte romà de Girona manà que St. Feliu amb una roda de molí al coll, fos llançat a la mar i els botxins ho feren a Calasans. El *Fortim* però es balmat. Llavors esdevingué el miracle, que ens conserva la tradició: que els àngels l'agafaren i el portaren amb llurs mans a la platja, a la dreta del *Fortim*. Encara avui es balmat el turó i nedadors atrevits el travessen. En els temps medievals, una de les promeses més valuoses dels nostres mariners quan es veien en greu perill, era fer en el dia de la seva festa, 1er. d'agost, el mateix recorregut que féu St. Feliu en el dia del seu martiri. Constituïa un dels actes més típics de l'antiga festa major. Per aquest fet Sant Feliu és patró de Guíxols i l'escut autèntic de la ciutat, conservat a través

de deu segles, ostenta en un dels seus quarters la mar, amb una mola de molí i una palma.

Res sabem de la ciutat guixolenca fins a l'any 778 en què una fomentada tradició suposa que fou conquistada aquesta comarca per les tropes de l'emperador Carlemany quan va apoderar-se d'un castell que ací hi havia nomenat Alabrich. L'entregà als benedictins colonitzadors i fundaren un



monestir de la primitiva església, del qual resta un nobílissim pòrtic, obra arqueològica de gran renom i gairebé única en Espanya i que després de moltes vicissituds ha estat restaurat en 1931. És conegut vulgarment per la *Porta Ferrada*. És un preclar exemplar pre-romànic de començaments del segle XI^e i en el qual campeja amb abundància l'arc de ferradura. Cap foraster que vingui a Sant Feliu, pot deixar de visitar-lo i admirar-lo. Es cert que en el segle X^e (998) ja existia el monestir. El primer pas d'aquest fou la defensa dels que s'anaren a arredossar a la sombra del cenobi de les continuades escomeses dels musulms que infestaren aquesta terra. A començaments del segle XII^e ja hi havia perfectament delineada la vila que fou voltada de muralles i de les quals no queda cap fragment per a ésser visitat. En 1228 es realitzà la conquesta de Mallorca, a la qual va concòrrer l'Abat de St. Feliu i 130 cavallers armats amb llur bagatge d'armament i homes. D'aquella època se'n conserva a casa de D. Joan Gafas un formós penó, que els catalans enarboraven en aquella atrevida escomesa. Vençuts els musulms i allunyat el perill islamita, la vila guixolencsa es poblà extraordinàriament i la seva importància marítima i mercantil esdevingué una de les primeres potències de Catalunya en els temps medievals. Tenia les seves drassanes, de les millors que pot recontar la història de la marineria catalana i els guixolencs eren coneguts de llevant fins a ponent. Es trobava en aquest temps també amenaçada la ciutat per un altre perill, la pirateria, i així en el segle XIII^e es veu obligada a bastir damunt la muntanya del Castellar la torre de defensa de Sant Elm, que més tard es convertirà, en el segle XV^e, en un castell-capella, rodejat de muralla i torres i al bell mig la de l'homenatge. En aquest mateix segle XV^e per defensar-se de l'esmentat perill són construïdes unes segones muralles aprofitant-se les restes de les primitives enrunades en qualque escomesa islamita. De les muralles medievals podem contemplar fragments dintre la Casa de la Ciutat o Ajuntament que és l'antiga torre del Consell, una de les moltes que hi havia a l'entorn de les muralles i un altre fragment en el



pas que hi ha per a entrar al pont de pedra que condueix a la plaça del Monestir a les cruïlles dels carrers de la Notaria i de la Volta. D'aquest temps és la part vella de l'Ajuntament construïda com diu la seva façana en 1548, el *Llibre verbell*, un cert número de pergamins i d'altres documents i un marcador municipal d'argent, tot el qual és conservat en les oficines municipals. És

també del temps medieval la major part del que queda del gran monestir guixolenc.

La volta i murs romànics del temple parroquial són del segle XII^e i també la nau gòtica amb el seu creuer, absis i les tres torres que l'envioren, conegudes vulgarment per torres del *corn*, del *fum* i de la *tramuntana*, que corresponen respectivament a la dreta i esquerra de la Porta Ferrada i a l'esquerra de la porta lateral d'entrada de l'esmentat temple. Són també d'aquest temps uns notabilíssims missals de cor, gòtics, fets en pergamí i un retaule que es conserva al Museu parroquial. Encara podem assenyalar d'aquest temps alguns llibres de l'arxiu parroquial i qualques finestrals i fragments de façanes gòtiques en la part vella de la ciutat i especialment en els carrers de la bolta, Joan Goula, plaça de la República, travessia dels Especiers i carrers de St. Pere i de St. Joan.

De la setzena centúria ençà la ciutat guixolencsa és plena de dissorts, especialment per les guerres continuades que hagué de sostenir i en particular en la dissetena centúria contra les tropes de Joan d'Austria i contra la veïna nació francesa: el resultat no podia ésser més desastrós per als guixolencs, que en 1696 veien fetes a bocins pels francesos les seves muralles i el castell de St. Elm i entrava el francès com a dominador en la vila guixolencsa. Consignem també en la setzena centúria la part activíssima que prengueren els guixolencs en la batalla de Lepant i a la qual concorregueren vuitanta guixolencs comanats pel jove de 20 anys En Joan Camisó, també guixolenc, i al qual s'atribueix la mort que va donar al generalíssim turc i el cap del qual va clavar després a la popa del vaixell reial i portà després ací el pavelló de l'almirall Alí-Baixà, que Joan d'Austria li ofrenà en premi al seu heroisme: entre els esmentats combatents cal consignar també En Pere Roig, qui acabà d'apressar amb la seva galera la del generalíssim turc.

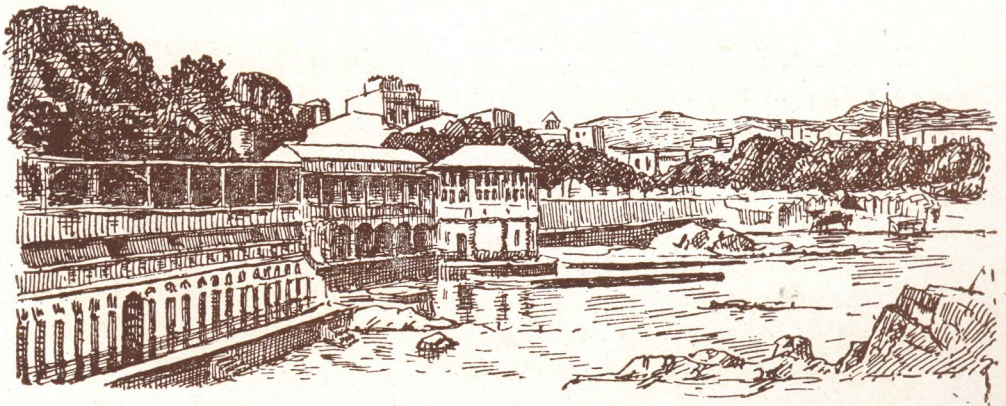
De la divuitena i dinovena centúria hi ha pocs fets a consignar entre els quals cal esmentar en 1723 i 1726 respectivament la reedificació i benedicció de l'actual i popular ermita de Sant Elm emplaçada en el mateix lloc del destruït castell medieval. Hom pot visitar com a datada d'aquell temps la part més moderna del monestir amb les portes barroques del portal de Sant Benet i de l'entrada al Convent, gran nombre d'es-cultures, llibres de cor de pergamí, banderes i retaules, que es conserven al museu i a la sagristia parroquials: també qualque detall al museu municipal. Encara ens resta parlar de la part antiga de l'Hospital, avui gairebé totalment



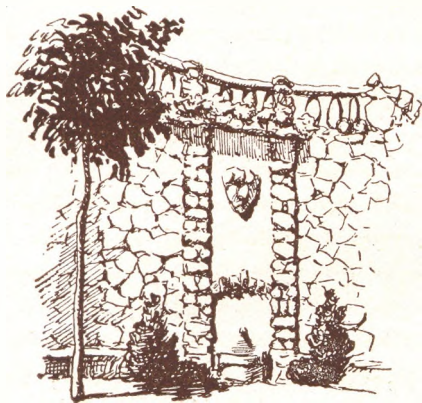
transformada i en especial d'uns retaules barrocs de pedra marbre empotrats en la capella d'aquell establiment i que representen els misteris del Rosari.

Esdevinguda en el segle XVIII^è la decadència de la marineria guixolenc i neguitejada la nostra terra pels infortunis que es veié obligada a sostenir, començà a les acaballes d'aquest segle la fabricació de la indústria surera, que es desenrotllà encara més en el segle XIX^è i que fou el cop mortal per a la marineria guixolenc i que féu desaparèixer les nostres drasanes i la fabricació d'embarcacions de tota mena, de la qual avui no queda rastre tan sols. La indústria surera des de la data esmentada fins a les primeries d'aquest segle ha tingut tota la prosperitat i ha enriquit notablement la ciutat de Sant Feliu fins a convertir-la en una de les ciutats més populoses del litoral català, sense dubte la més important de la Costa Brava i una de les que més renom té a Catalunya. Avui dels seus antics carrers hom no pot albirar més que insignificants detalls en la part que estava reclosa dintre les muralles medievals. Llevat de petits detalls, la ciutat apareix urbanitzada, amb amples carrers i formosos detalls repartits ací i allà: és una pubilla plena de llum com tots els llogarets de la nostra Costa, polida com la donzella empordanesa i seriosa com els vilatges de la Selva. Remarquem com a detalls d'importància la rambla Vidal, el lloc més concorregut, els jardins municipals ran de la mar i els incomparables passeig de Mar i passeig de Guíxols, els més bells de tota la costa catalana, orgull de la població guixolenc. Com a detall remarcable d'urbanització municipal assenyalem la font de St. Joan, que reproduïm en la lletra inicial d'aquesta primera part i que ha estat inaugurada enguany.

Sant Feliu posseix tres casinos de gran importància apel·lats «Nou Casino La Constància», «Casino El Guixolense» i «Casal Llevantí»: tots tenen local propi en els passeigs de Mar i de Guíxols i contribueixen poderosament a organitzar les festes solemniais i concorregudíssimes que se celebren durant l'any. A la part dreta de la badia hi ha el «Balneari Sant Elm», un dels



que tenen més renom a Espanya pel seu utillatge i moderna construcció. Durant l'istiu hi ha un acuradíssim servei i en les seves esplèndides terrasses damunt la mar i entre roques hom pot fruit de variadíssimes festes estivals. Al seu entorn hi ha uns petits jardins i la font pública de St. Elm, l'aigua sanitàosa de la qual és estimada per tota la població. Enguany s'inaugurarà el monument que la ciutat guixolenc i Catalunya dediquen al gran músic català Juli Garreta. És emplaçat als jardins municipals, ran de la mar i ha

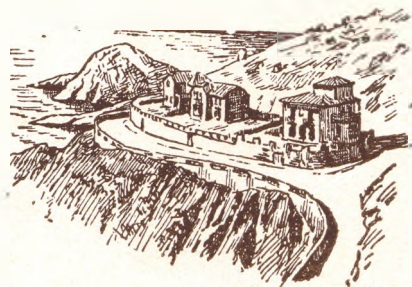


estat executat per l'escultor Enric Monjo. Entre els altres edificis i llocs públics notables cal remarcar l'Hospital Municipal, un dels millors de la província, la plaça de mercat, i el Cementiri municipal, valuós pel seu arranjament i pels seus artístics panteons i l'Asil Surís per a vells pobres. A posta havem deixat el port construït en aquest mateix segle, any 1904: ha estat i és un dels elements més bells de la nostra ciutat i el que li ha portat més riquesa: avui turísticament és un element valuósíssim, però minva malaurada-

ment el tràfic comercial que anys enrera li donava l'aspecte d'una gran urbs. Avui la fabricació surera es va paralitzant paulatinament, Guixols percebeix notablement del turisme i es dedica encara a la pesca, les barques de la qual ornamenten la nostra incomparable badia que, si un jorn de prosperitat veié partir des de les seves mansoies aigües trescentes naus guerreres, ara espera desitjosa el vaivé dels grans ports comercials.

LA MUNTANYA

Breument, llegidor amable, t'he contat quelcom de la ciutat guixolenc. En començar la nostra conversa de la nostra muntanya, vull repetir-te aquelles paraules del nostre immortal Maragall «que és ditxosa una ciutat al costat d'una muntanya! Perquè així se pot contemplar a si mateixa des de l'altura i veure petit el seu caseriu en comparança de la immensitat dels camps i de la mar que brilla i sentir millor la infinitat del cel».



La dretura dels pins, les contorsions esgarri­foses de nostres arbres surers, l'olor de les mates, la lliure harmonia dels vents que es desfermen fan viure l'ànima.



La muntanya guixolenca i les excursions que hom pot fer pels nostres environs, a les sorpreses innumerables que arreu trobareu en la muntanya, haureu de afegir-hi la immensitat de la mar propera o llunyana però sempre bella, llurs variats colors més perceptibles des dels cim­als i els gaudis insospitats que sempre reserva la mar. Provem-ho, amic? Seguiu-me i escolteu.

A Sant Elm. Vos agrada l'olor reïnosa dels pins crescuts prop la mar? Pel camí de l'ermita, aneu-hi pel cantó que vulgueu, copsareu l'encís de la pineda. Dalt del turó de la muntanya del Castellar, l'ermita joliuma, i rossejada com un infantó camperol, vos espera: hi és des de 1726 mestressa de la mar i de la muntanya, endiumenjada de nou des de fa tres anyades. Hi ha una Verge que somriu i vos presenta l'Infantó: llurs vestits són enriolats com la rosella que creix en els prats i daurats com la ginesta que hom cull a la ubaga: Ella té rostre serè com la donzella que viu prop la mar, Ell un somriure a mig florir que dóna alè i confiança. Aneu al seu cambril i Ella, Madona del Bon Viatge vos somrirà amatent i sentireu la mercé d'una gràcia... Hi trobareu St. Elm encorbat i ple de confiança que beneeix els vaixells i els pescadors de la mar que li tenen confiança... i una cambra d'ex-vots senzills i aspres ofrena d'un vot que deslliura de la tempesta i d'una malura cruel que volia fer estralls amb desplaença amarga. Part defora l'ermita albirareu tota la immensitat de la mar i de la plana... fins a Tossa des de Canyet, de Palamós als últims confins de les Gar­barres, la conca d'Aro i els Pirineus que ver­degen a l'estiu i a l'hivern s'enjoien de vesta alba.



Les penyes. Des de Sant Elm, veniu, rondarem la muntanya i ens arribarem lluny... tot és bell, no perdeu la mar... ella serà vostra fita... caminets i més camins çà i enllà, podeu anar seguint, que la muntanya no és perdedora i de tota aquesta cordillera muntanyosa, en diem ara *les penyes*,.. en altre jorn llunyà *les muntanyes d'Ardenya*. ¿Veritat que és formós? Ara veieu Guíxols, després se vos amaga, un moment Palamós, sempre, però, Tossa encrestada dalt del turó.

Penya d'àguila. Si vos plau el camí, anirem lluny, ben lluny; ens arribarem a *penya d'àguila*. ¿Hi niaria en altre temps l'ocellot rampinyaire? Reposaria un moment mentre empaitava els falziots, pinsans i cadernerres? És un paisatge riquíssim, frondós, i insospitat.

Pedralta. Pel cantó de Solius, al comal dret del muntanyam dret d'Ardenya, hi trobarem *Pedralta*, bon amic. La caminada és llarga però gens fadigosa. Al final de la caminada trobarem un gros bloc de pedra irregular, de 8 a 10 metres de llargada que s'aguanta a plom sobre una roca que li fa de suport i el seu equilibri és tal, que amb poc esforç es pot fer balancejar.

Santa Escolàstica. En el muntanyam d'Ardenya i en el mateix terme de Solius hi havia l'ermita que dona nom al paratge; ha estat destruïda, és però una excursió tota encisadora. ¡Com s'hi sadolla l'esperit!

Sant Baldiri. Si caminem una altra bona estona, arribarem a St. Baldiri, ermita encisadora, entre boscos d'alzines sureres on anualment es reuneixen en piadosa excursió els veïns de la vila de Tossa i els ciutadans guixolencs.

Solius. Deixem *Plana Basarda*, *Sant Grau*, altres bells indrets, i arribarem al poblet de



Solius. Situat al capdevall del comal d'Ardenya té al seu davant la conca d'Aro i les muntanyes que li serveixen de marc natural. Veritat, bon amic, que es riallera tota aquesta vall?

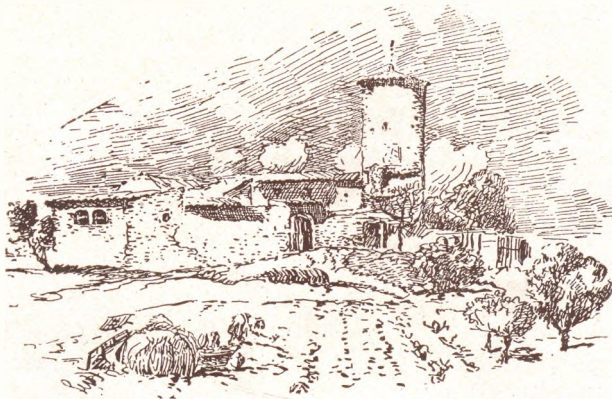
No és plana,
ni nuosa,

adés s'atança, adés s'allunya de la mar. Al damunt d'un petit turó, hi ha un castell medieval.

Vall d'Aro. Ara hi som a la vall encantadora. Vull que ho sàpigues l'encant que conté aquesta vall: té sis llogarets, tots formosos, no massa allunyats que el so del corn no pugui despertar-los, no massa acoblats que no entorpeixin els d'ací el desenvolupament dels d'allà. Endemés de Solius, hi ha *Bell-lloc*, *Sta. Cristina d'Aro*, i *Castell d'Aro*, col·locats al rampeu de la muntanya que forma la vall,



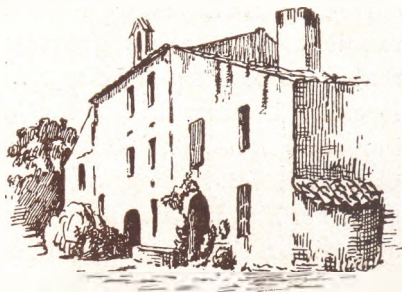
Romanyà d'Aro, emplaçat al bell cim al muntanyós i *Fanals d'Aro* a la vessant de la vall. Tots tenen el mateix caire; casetes de pessebre, masies típiques catalanes, torres medievals que ens contenen les lluites dels islamites i dels pirates, que des de la mar anaven dalerosos als llogarets pacífics per robar i saquejar. Tot és encant en aquesta vall: la travessa un riu que porta el seu nom *riu d'Aro* i que el llenguatge popular ha convertit en *Ridaura*.



Vull dir-te'n però encara, amic, un altre atractiu. Ací habità l'home prehistòric i deixà rastres valuosíssims de la seva estada per tota la contrada. Cal recórrer aquesta vall pam a pam per copsar-ne tot l'encís i tota la bellesa. D'entre els monuments prehistòrics enumerarem en primer lloc el *dolmen* conegut

per la *barraca d'En Daina* emplaçat en un bosc proper a Romanyà. És una cambra de superfície $4'33 \times 1'40$ metres, per $1'50$ d'alçada a la que donava accés un corredor de $0'85$ m. d'amplària per $3'57$ de llargària. Tot ell està voltat d'un cercle de pedres que formen un *cromlec*: s'hi trobaren molts objectes prehistòrics. En el mateix poble i seguint la carena de Romanyà a Vallbanera hi ha el menhir conegut per la *pedra aguda* o *pedra de les goges* que té $2'10$ m. d'alçada, $0'90$ d'amplària i $0'72$ en la basa i finalment en la vessant del *turó de l'home*, en el terme de Sta. Cristina hi ha el *terme gros* que té prop de 2 metres d'alçada. N'hi ha d'altres i podriem parlar molt de la vall i de la seva història, però no ens podem allargar: per altra part no en queden altres restes que les enumerades, i això ens sembla prou. Per acabar remarcarem l'interessant exemplar romànic de l'església de Romanyà amb el seu campanar en forma d'espadanya, el típic romànic català.

Ermïta del Remei. Al cap d'avall de la vessant d'Aro, trobarem una altra ermïta, mansoia, amagada entre pins, arbreda i fullatge, amb un tou d'herba remeiera, i una Verge que parla als malaurats i guareix tota malura. És Nostra Dona del Remei venerada per la gent de la mar i de la plana.



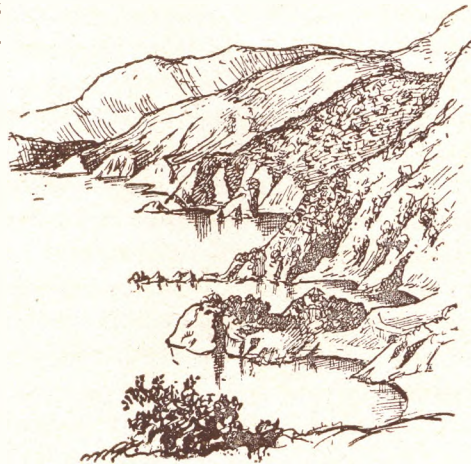
I ara, deixem la muntanya guixolenca, de la qual tantes altres encontrades podríem enumerar... però puc assegurar-te, company constant, que després de veure qualque d'aquests indrets trobaràs molt bella l'expressió del nostre poeta ¡que és ditzosa una ciutat al costat d'una muntanya!

LA MAR

Bella és la ciutat, formosa la muntanya! Però la mar mediterrània reclusa entre aquests murs ciclopis és la mar brava del nostre Maragall, mar verda, mar escumejanta que adés i ara el vent desferma i tota la mar canta! Si havem trobat belleses en la nostra muntanya, vianant amic que m'acompanyeu per aquests indrets, quedareu sadollat de llum i alegria quan retornarem de nostres platges...

Emprendrem la ruta pel cantó de Tossa, resseguiem primerament la *muntanya* i la *urbanització* de *Sant Elm* i de primer antuvi el seu *passaig marítim*. Aquest arrenca de la típica plaça del Raig, voreja les roques, gairebé, durant els forts temporals, hi arriba el ruixim de l'aigua i entre xalets arredossats al rampeu de la muntanya arribarem als *Penjats*, a *port Salvi*, paratges ferèstecs en plena Costa Brava amb els pins retorts i les roques nues i aspres... Si seguíssim més endins, trobaríem cales, platges... totes salvatges, poc assolibles... però belles que us parlen al cor i us enforteixen l'ànima.

Les Penyes tenen els peus a la mar i el cap a la muntanya i s'arredossen en les seves vessants sengles platges, on la remor dels rocs que arroseguen les ones, semblen udols dels llops marins que bramulen dintre l'aigua... i així, bon amic, ara entrant i després sortint arribaríem a *Canyet*, bell paratge, on l'aigua s'estanca i s'esmuny dintre la placidesa d'una mansoia platja...; resseguint amunt, veurem uns esculls entre mig de l'aigua, çà i enllà coves ran de mar, que en els grans llevants renta amorosament el ruixim... Tot és formós... i us inunda la llum que neix i creix de la immensitat profunda i us plau la salabor que colra vostres galtes... l'ermita de St. Elm ens servirà de guaita, no ens deixarà ni un moment l'esguard de la Mare i el bastó del Pa-





tró assenyalarà el camí de l'aigua... i tard, molt tard, arribarem al terme de nostre viatge, trobarem un turó i una bella badia, amable, enjoiada de barques que reposen en el temps diürn i a la nit es banyen lluny, mar endins... preguntarem el seu nom i us serà agradable... *Tossa de Mar*... acampada a l'última vessant de muntanya, blanca com un anyell... *Vila vella* però, emmurallada, és colrada pel sol d'històriques anyades. Voleu saber els noms de les platges i llocs que havem passat...? Escolteu... la platja de *St. Feliu*, la de *St. Elm*, que alguns malament anomenen del Vigatà, la d'*En Bosch*, la del *Romaquí*, la de *Canyet*, *cova dels Penjats*,

les *coves d'En Vitaya*, *cova dels Frares*, *cala dels Capellans*, *cala d'En Romaquí* i la de l'*Aigua Blava*, noms forjats en la fantasia popular, que corprenen i esglaien.

Quedeu astorat, amic meu? No cal que us desvetlleu del vostre astorament, que ens esperen altres platges... i altres roques i altres mars. Ara anirem lluny, ben lluny també, deixem la badia... tombarem al moll de pedra a la destruïda *cala dels Capellans* en direcció a Palamós... Que n'es de bell el paratge... Quins rocams... Ara, bon amic, pareu compte, abans d'arribar a S'Agaró, encant de la Costa Brava, vull dir-vos uns bells noms, tots bells i fantàstics forjats en la ment d'aquells pescadors que taral·lejant cançons quedaven absorts en les tardes feixugoses de l'estiu i somniaven dintre la barca... *Cala Ametller* en tombar la *muntanya de les Forques* i després... *cova del Moli*, *tres coves de l'Oliu*, *cala del Cap de Mort*, *cova dels Rats Penats*, *cala del Peix*... quan haurem recorregut tots aquests bells noms, trobarem la badia de *St. Pol* i *S'Agaró*... no cal que quedeu astorat davant tanta amplitud... tot és bell en aquest redós... fins la sorra finíssima de la platja... això és una orgia de llum i de color davant la immensitat de la mar blava... Després pujarem a S'Agaró... ara anem resseguint la mar fins a la Platja d'Aró, i trobarem altres cales... *cala Padrosa*, quieta i somorta dintre *S'Agaró*, sa *Conca*, la visió més bella de pins, roques i platja de la Costa Brava, *cala del Peix*, *cala del Barco*, *cala Ventosa*, *cala de la Cova*, *cala dels Fogons*, *cala de la Morta*, *cala d'En Rodós*, *cala d'En Grau*... ja ho veieu, amic, sembla que natura va jugar amb les nostres roques, ací són retallades, allà escapçades i en altres indrets les ha foradades... i tot això formen les

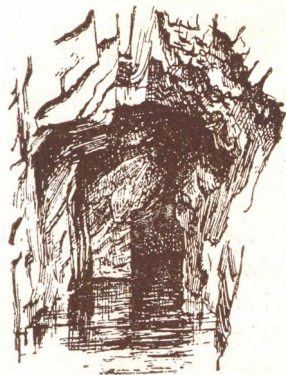


nostres *coves* i *cales* per on l'aigua entra somorta, sense força, mansoia i produeix efectes fantàstics: les roques fan olor de marisc, les aigües innocents no tenen amagatalls dintre el seu si solament quan la revolta furiosa del llop de la mar bramula, embesteix el rocam i «l'onada s'a-



dressa, — venint s'ageganta, — avança i s'acosta, — callada que espanta. — L'escuma enlluerna, — el sol l'abrillanta, — l'onada s'esberla — i cau ressonanta. ¡Mar brava, mar verda, mar escumejanta!» diríem amb el nostre poeta. Llavors esdevenen hipòcrites, traïdores... cal fugir, llavors, amic, fins que retorni la calma. Tot vorejant aquests bells indrets de platges i cales hi trobareu confortables estatges... tots són plaents... deixeu-me però dir-vos que *S'Agaró és una ciutat jardí* que encanta i sorpren... De la terra resseca, roent del sol del mediterrani, n'han eixit jardins plaents, reconets amables, carrers humils però corpreneadors, que us conviden al repòs i a la calma. Al matí a sol ixent veureu les aigües amb bellugeig d'argent i barques assollellades que retornen pesants cap a la platja... Si les veles s'inflen, vos imagineu pirates que escorcollen el fons de la mar avara... Quan el sol es pon... o llavors el to capvespral daura les aigües i sentiú en vostre si el neguit ardent que vos dóna pruija i bat en vostre cor amb alè d'esperança...

A S'Agaró hi ha jardins, llums i esclats d'aigua i un *hostal* i *hostaler* que vos esperen per donar-vos l'estatge sa, deliciós, de l'antic hostal català que hom trobava en els camins de la ciutat; la *gavina* simbolisme d'olor de marisc, previsor de perill n'és la seva guarda i... dins trobareu la llar, el caliu català... l'*Hostal de la Gavina*, que vol emparar-vos.



Veniu, catalans, a fruitir de les belleses de la Costa Brava... hi és tot, flors i aucells, terra i mar, planúries i penyals que retallen les platges, udols imaginaris i l'oreig amable que vos diu pla bé que cal cercar confort i sojorn amable perquè sentim l'amor vertader, que mai no s'acaba... Mireu, amic, la bar-

ca ja retorna al recès desitjat... els nostres ulls ja albiren la platja guixolenca, la badia incomparable.

Cal donar-vos el meu comiat... Quan passades les últimes tonades de la tenora catalana s'esvaeixin els remors de la festa major... vós retornareu a la Garrotxa... a la Selva, a muntanya o a la comarca del Gironès... narreu ço que heu vit i heu gosat... un prec, amic, no oblidessiu pas la meva contalla.



GARRETA

Han passat ja sis anys des del traspàs de l'il·lustre Mestre guixolenc i es pot molt bé dir que fa algun temps que la seva música és compresa i estimada per aquell sardanista barroer i irreflexiu que titllava les sardanes del Mestre, de Música no ballable, sàvia i intel·lectual, impròpia de les places i acceptable solament en les sales de concerts, on el públic va a escoltar bona música. A la seva manera, aquesta mena de sardanista considerava que per ballar calia que la composició tingués alguns graus de baixesa i aleshores, hom podia ballar.

Gràcies a Déu, ja s'ha imposat el bon gust. Les sardanes garretianes són l'admiració de la major part dels sardanistes, que dansen les bellíssimes pàgines del Mestre, amb seny i comprensió. Evidentment, aquestes no inviten a fer salts i camades però, ens sembla que el ballar seriosament es diu més a la manera de veure la sardana el poeta Maragall. L'auditori segueix amb atenció la part musical, fixant-se en el genial mestratge de Garreta que predomina en la instrumentació... Amb quin entusiasme i veneració executen els músics de la cobla, els pasatges inspirats del Mestre!

Avui tot Catalunya escolta i estima l'obra del molt notable compositor guixolenc, Juli Garreta.

Situem nos per un moment cap allà els anys 1922, 23 i 24. L'acció té lloc en la botiga del Mestre en el *carrer dels arbres*, com anomenen els guixolencs la Rambla Vidal, i un matí de tardor, veurem entrar aquell client que anava a cercar el seu rellotge que estava en reparació a casa d'en Garreta, l'endemà mateix d'haver-se estrenat a Barcelona un poema simfònic del nostre genial paisà. Aquell client, carregat de raó, que escridassava a en «Juli» perquè no tenia el rellotge adobat, ignorant que el nom del refulgent músic guixolenc, la nit passada, havia figurat en un programa en mig dels esplendorosos noms de Mozart, Beethoven, Wagner, Strauss..., avui ja no es comportaria com aleshores, amb tot i tenir raó. Avui, comprensiu, es faria càrrec de tot, perquè estima l'obra d'aquest geni català i s'honora d'haver-lo conegut i tractat.

Gràcies a l'egregi Pau Casals, Garreta és conegut i admirat a tot arreu, a casa i a fora; el món musical estima el nom del nostre músic, honorant-se en glorificar la seva obra intensa, fent-li un lloc en els programes més selectes i en les audicions més solemniais.

Tu, foraster amic, que ja coneixes a bastament les composicions de Garreta, has tingut moltes ocasions per gaudir d'elles; vina a la nostra festa d'inauguració del Monument que Catalunya aixeca a un seu fill il·lustre per enaltir-lo i recordar-lo en tots els instants. Déu vulgui que entri en el teu esperit inquiet un desig vivíssim d'ajuntar-te als guixolencs per homenatjar el genial Mestre, honorant la seva memòria, i així faràs també honor a l'Empordà i a la Sardana, la bellíssima dansa dels catalans.

El Monument està emplaçat en un lloc adequat dels jardins municipals, entre el Passeig i la mar; perfumat sempre pel sanítos aire de la marinada, sovint serà acompanyat per les xiroies notes de la cobla sota aquest cel tan blau de Catalunya, que ens parla de coses infinites

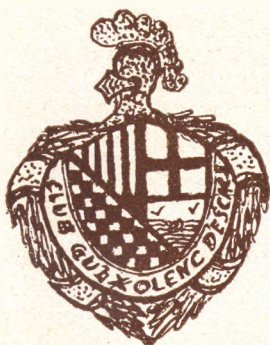
Tu, català, fent honor a la música de Garreta, escolta bé les seves sardanes, ja siguis en una plaça o en una sala de concerts. De mica en mica creixerà en tu l'entusiasme fervorós per la bona música i desitjaràs conèixer tot aquest bé de Déu de planes mestriúcles, orgull de la terra on ha nascut el geni que ha sabut crear-les i del poble que les reconeix com a pròpies i amb comprensió i orgull les mostra als quatre vents com a senyera d'aquesta terra franca i forta que ha sabut inspirar al geni, amb els seus encisos.

Tú, ja siguis guixolenc, ja foraster, visita sovint aquest Monument a Juli Garreta propaga la seva música, i, sobre tot, no permetis que un sardanista irreflexiu i primari en blasmí. Fes-li comprendre la vertadera catalanitat, desbordament en to altissonant recargolament de tots els elements, folgança de sonoritats i finalment la revolada d'imaginació que ens recorda l'art apoteòsic de Gaudí com deia la paraula alliçonadora i autoritzada del Mestre Millet, referint-se a Garreta.

Glorifica el seu nom per estimul del nostre jovent, com a deure de gratitud de tots els catalans i per l'honor de la producció musical a Catalunya.

Josep M.^a Vilà

CLUB GUIXOLENC D'ESCACS



Tot just farà un any que els escaquistes de la nostra ciutat, mancats d'un centre «ad-hoc», es veïen gairebé privats de celebrar competicions per les dificultats que la seva organització comportava, trobant-se, com estaven, difosos entre les diferents entitats d'esbarjo locals. D'escassos coneixements teòrics, llur joc era més aviat fluix, i d'aquesta manca de preparació se'n ressentien els equips que per afrontar-se amb alguna entitat comarcal, arribaven a formar-se després de bregar-hi qui sap quan, els més entusiastes jugadors guixolencs.

Aquest estat de coses no podia durar. Una ciutat de la importància de Sant Feliu no podia restar al marge de la vida escaquista, i, fatalment, havia d'incorporar-se al magne corrent de simpatia que ha fet dels escacs el joc preferit de la «élite» intel·lectual de tot el món.

Comprenent-ho aixís, els escaquistes locals Srs. J. Saura i M. Ralló, sense plànyer els sacrificis, decidiren intentar la fundació d'un Club d'Escacs. Estudiada a fons la qüestió, anaren de dret a la recerca d'adhesions entre l'afició guixolenc a la qual s'adressaren per mitjà d'un manifest, fent-li veure els innombrables avantatges que suposava la fundació de l'entitat i la importància que amb ella assoliria aquest noble joc a Sant Feliu. L'ambiciós programa (avui ja realitzat) que s'exposava en el manifest de què parlem, esperonà els aficionats locals i ja des dels primers dies es va veure que la idea no anava a quedar sense plasmació. El nombre d'inscripcions rebudes encoratjà els iniciadors i es seguí endavant. Aviat, però, sorgí el primer escull: la qüestió econòmica. Per començar l'actuació del Club s'havia fixat una quantitat que era precís reunir a tota costa. Es dirigí una segona crida a l'afició local i es recaptà l'ajuda moral i material de les persones que per la seva intel·ligència i posició podien sentir-se interessades a que el nou Club prosperés. Encapçalà la llista de protectors inicials el Magnífic Ajuntament de Sant Feliu, i les persones a les quals se'ls demanà ajuda respongueren també a satisfacció dels organitzadors, tant és aixís, que al cap de pocs dies varen reunir-se els iniciadors i els primers adherits i s'acordà donar a la naixent entitat el nom de «Club Guixolenc d'Escacs», quedà aprovat el

reglament presentat pels fundadors i s'elegí la primera Junta directiva.

Aquesta començà tot seguit la seva fructífera actuació. Calia inicialment fer, com si diguéssim, un recompte de forces, i amb aquesta finalitat s'organitzà un torneig d'entrenament, amb premis. Hi prengueren part els millors jugadors locals i durà uns dos mesos. Com a resultat d'ell començaren a prendre relleu especial les primeres figures amb què comptava la novella entitat. Tot seguit i per tal d'aixecar el nivell tècnic o teòric dels jugadors s'organitzà una sèrie de conferències, simultànies, estudis sobre consideracions estratègiques, etc.

Amb això, els distingits escaquistes bisbalencs Srs. Sors i Sagrera, s'empregueren l'organització del primer campionat Empordanès, i requerit el Club guixolenc per prendre-hi part, acceptà disposat a anivellar-se amb les millors entitats de la comarca.

Formaren l'equip guixolenc els jugadors Srs. Saura, Ralló, Querol, Llauradó, Aase, Sala, Calvet, Burcet, Viader, Alfonso i Gener. Hi prengueren part els Clubs locals de Figueres, La Bisbal, Girona, Llagostera, Cassà, Palamós i Sant Feliu. La competició durà més de tres mesos i en resultà la següent classificació, per Clubs: 1.^{er} Figueres, 2.^{ou} Palamós, 3.^{er} Sant Feliu, 4.^{art} Llagostera, 5.^è Girona i 6.^è Cassà.

La classificació individual fou: 1.^{er} J. Saura (St. Feliu), 2.^{ou} Coderch (Palamós), 3.^{er} Ralló (St. Feliu), 4.^{art} Miralles (Girona), i 5.^è Querol (St. Feliu) ex-æquo amb els Srs. Pascnal i Vidal (Llagostera) seguits dels altres jugadors amb puntuacions inferiors.

Fou molt comentat, com es mereix, el fet que el Club guixolenc classificà tres jugadors en els primers llocs.

Els jugadors del Club s'havien adverat com a posseïdors d'una notable preparació i això féu pensar en la necessitat d'organitzar un campionat local, per tal de classificar-los definitivament. Els nombrosos jugadors inscrits foren repartits en tres categories, segons la seva vàlua, i per correspondre a l'esforç que els suposava el campionat foren creats una sèrie de premis d'importància i valor remarcable. Entre ells devem esmentar la copa de la Comissaria de la Generalitat a Girona pel campió local, i la de sots-campió, subvencionada per l'Ajuntament de Sant Feliu. Després de 3 mesos de lluita aferrissada el torneig donà la següent classificació: Campió, J. Saura. Sots-campió, M. Ralló, el qual demostrà la seva alta classe de jugador. Primer principal, A. Querol jugador que per les seves facultats combinatives i constància en l'estudi ha fet uns progressos rapidíssims. Segon principal, N. Ribot, una altra esperança del Club que s'ha reincorporat a la vida escaquista després d'un allunyament temporal, seguits pels Srs. Llauradó i altres participants. Els quatre primers classificats a la 2.^a categoria foren els Srs. Gener, Comas, Anglada i Alfonso, i a la 3.^a els Srs. Forest, Ferrer, Valls i Algans, per aquest ordre.

Acabat el campionat la infatigable Junta directiva ha seguit organitzant festes, simultànies i partides, i acceptà un projecte de reptes original del Sr. Alfonso per tal de mantenir constantment la classificació dintre del Club i ensems conservar i augmentar la «forma» dels jugadors.

No cal dir, doncs que ens trobem davant d'una nova entitat guixolenc-a, de vida totalment normalitzada, i que per l'entusiasme amb què actuen els seus socis i per la nobilíssima activitat que els ha reunit, està cridada a enlairar en gran manera el nom de la nostra estimada ciutat.—J. S.



LA INDÚSTRIA SUREERA.—No hi fa res que gemegi la vella alzina surera en robar-li l'escorça que és la seva guarda. Ella així esdevé útil i és l'ànima d'aquell art que la transformarà en un full de paper, en una capseta modelada, en un respallier de confort, en un sostre amoble...



LA PESCA.—Apa minyons — deia En Tomeu, el més vell pescador de la contrada als pescadors de les altres barques.— Veniu açí, esteneu la xarxa tot al llarg de la platja i recolliu amants tota aquesta pedreria d'argent cospada al fons de la mar i que llueix al bes del sol la seva nacarada escata.

III
VÍDUA DE
FAUSTÍ RODRÍGUEZ

FERROS

ACERS

CARGOLS

UTILLATGES

ETC.

MARQUES DEL DUERO, 109 I III

(Davant el carrer *Campo Sagrado*)

TELEFON 32327

B A R C E L O N A



MALA LUZ, VISTA CANSADA

Conserve su vista como su mejor tesoro. Use lámparas PHILIPS, cuya suave y perfecta luz, evitará a su vista toda clase de molestias.



L-G



PHILIPS

MAXIMA LUZ



CONSUMO MÍNIMO

HOTEL LES NOIES

F. i P. MALLOL

SANT FELIU DE GUÍXOLS

TELEFON, 30



Aquest hotel completament reformat, disposa de 70 esplèndides i ben ventilades habitacions amb aigua corrent i algunes d'elles, amb :: cambra de bany ::

Departaments per a famílies

*

Cambres de bany

*

Garatge propi

*

Saló de lectura

EMILIRUIZ

GIRONA



Agència d'Autòmibus per a Excursions, Casaments i bateigs :::::

Telèfon 516

Despatx :

Rutlla, 98 i Enderrocades, 21

HOTEL MARINA

PROPIETARI ERNEST PI

SANT FELIU DE GUÍXOLS



Enfront del mar = Grans reformes = Cambra de bany = Aigua corrent calenta i freda a totes les habitacions = Calefacció central = Solàrium des del llit = Cuina selecta = Bar annex a l'Hotel = Garatge. =====

XAMPANYS

NOYA

El millor

El de més rendiment

El preferit

FABRICANT:

JOAN MIRÓ

Telèfon, 71

Sant Sadurní de Noia

Obradors Gràfics

VIADER DE
SANT FELIU

Aquest programa ha estat estampat
en aquesta casa

Representació a Sant Feliu
de les màquines d'escriure

UNDERWOOD

ACUMULADORES
FEDERAL



AVIACION

AUTOMOVILISMO

CASA CENTRAL
J. PUYUELO SANZ S. EN C.
MUNTANER 110 Y MALLORCA. 178.
BARCELONA

Demaneu-los a: **TALLERS PUIG**
Concepció, 12 i 14 **St. Feliu de Guíxols**

Assegureu els vostres interessos en la
Companya Anònima d'Assegurances

PLUS ULTRA



TRANSPORTS
INCENDIS
COLLITES
VIDA
ACCIDENTS
MAQUINARIA
ROBATORIS

Agent:

Joan Pagès Basart
Sant Feliu de Guíxols

OLIS PURS D'OLIVA
Magatzems Palomer, S. L.

Ronda Dr. Robert, 3 i 5

Telèfon 256

GIRONA

La casa més acreditada de la província per la serietat amb què tracta a la seva clientela, servint-li bones qualitats :: Compreu sempre oli en els establiments que proveeix aquesta casa, i us assegureu de no ésser enganyats

Representants directes a la província per a la distribució i venda dels automòbils MATHIS, neumàtics GOODRICH, ENGLEBERT, INDIA

Garatge i Taller de Reparacions: Juli Garreta, 12

Dipòsit a Sant Feliu:

Garatge de M. ALBERTÍ: Carretera de Palamós, 1

LA CASA CARERACH
TORRA DIARIAMENT ELS SEUS CAFES

Proveu els riquíssims **GILABERT**
Xampanyes

TARRAGONA

MONTALLAT I GOLARDE

i els preferireu
a tots

Són de qualitat i a bon preu

CASA MARTÍN

* || || || || SOMBRERÍA, CAMISERÍA || || || *

Gran estocck de corbates i artícles de novetat



Maragall, 13

García Hernández, 12

LA CASA CARERACH SERVEIX EL CAFE
COMPLETAMENT NATURAL

Manufactura de tirantes, ligas y cinturones
para caballero y señora

Ribera y Aldomá, S.A.

Súcesores de Hija de F. Pasqués

Barcelona

Rambla Cataluña, 3

Teléfono 10705

AROMAS DEL MONTSERRAT

GRAN LICOR

Els R. R. P. P. Benedic-
tins i la casa Joan
Fonolleda Serra, fan
avinent a llurs amics
que no és legítim licor
de Montserrat tot el que
s'intenti vendre amb
nom altre que el de
**Aromas del
Montserrat**

Gèneres de Punt Antoni Carbonell

Ronda St. Pau 4 i 6

Telèfon, 1 1864

BARCELONA



Especialitat en sueters, pullovers i vestits de bany.

Dipòsit de les acreditades marques:

Mitjons «Molfort's»

Mitges «Trèbol»

Franel·la «Hispania»

Vendes al major i detall

El cafè torrat automàticament de la CASA CARERACH és l'únic que pot plaure als vostres clients. ¡No ho dubteu cafeters!

Fàbrica de Taules de Billar
i els seus accessoris

DE

JOAQUIM CUNÍ

»» SUC. DE E. TARRADAS ««

Despatx i Tallers:

Nou de St. Francesc, 8

Telèfon, 19055.

BARCELONA

Gasteu lleixiu Berenguer marca

“EL GUERRERO”

que és, sense cap mena de dubte, el millor, perquè actua com un desinfectant de primer ordre, i perquè té un poder blanquejador molt per sobre del de qualsevol dels altres lleixius.

La seva gran riquesa en clorur actiu permet emplear-lo en solucions molt diluïdes, la qual cosa fa que el lleixiu

“EL GUERRERO”

sigui el més econòmic de tots.

Estalviareu comprant-lo

Marca Registrada

Patent n.º 65246

Fabricat a l'ELECTRO-QUÍMICA BERENGUER, S. A.

Fàbrica de clorur de calç, sosa càustica i lleixiu

GIRONA

MAGATZEM DE FERROS

ESCOTÉ I VALLS

ANTIGA CASA FRAYS

Mendizábal, 15
Telèfon 19701

BARCELONA



SALÓ
BASART

García Hernández, 13
St. Feliu de Guíxols



Confort modern
Locions
Higiene
Servei acuradíssim



TOTES LES OBRES DE

S'AGARÓ



SÓN FETES PER

Construccions TEKTON

Balmes 131, pral. 3.^a

Telèfon 71218

BARCELONA

Si veritablement us agrada el cafè, proveu el de la 
 CASA CARERACH i no en gastareu d'altre


LA CATALANA

 Fàbrica de pas- 
tes alimentoses

ANTONI HOSTENCH

Major, 8

BANYOLES (Girona)

 Fabricació acurada de tota mena de
pastes, especialment classes extra

XAMPANY

LAVERNOIA



ÉS

EL MILLOR
COMPLEMENT

D'UN BON

APAT



CAVES:

J. RAVENTÓS

Plaça de la República, 7
S. SADURNÍ DE NOIA

Sabons Ibis i Galgo

els millors pel
seu rendiment

Grasas y Jabones, S. A.

Clot, 127 :: BARCELONA

No hi ha bon tabac, si no l'acompanya un bon cafè. =====

===== I qui diu bon cafè, vol dir el de la CASA CARERACH

Correas y Productos Work



A. Peix Vinas

BARCELONA

LUBRIFICANTS
FERRAMENTES
ACCESORIS
PER MAQUINARIA

ARAGÓ, 62

TELÉFON, 35715



CARAT TALLERS CE PUIG.

CONCEPCIO 12-14 • TEL. 56

ST. FELIU DE GUIXOLS

CERCADOS METÁLICOS

EN TODAS SUS VARIEDADES

Pídase catálogo y presupuesto a

Cerca «RIO» galvanizada privilegiada

Enrejados de alambre

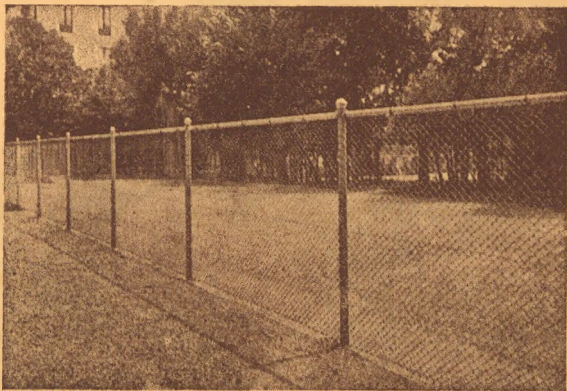
Alambre espinoso "RIO" galvanizado

Material para cercados — Postes de hierro

Puertas para cercados, económicas y resistentes

RIVIÈRE

CASA FUNDADA EN 1854



BARCELONA

Ronda San Pedro, 58

Apartado n.º 145

Casa en MADRID:

Calle del Prado, 4

Cerca de enrejados y postes de hierro-tubo para separación de parques y jardines



Bicicletes

L. Ricart

La marca preferida
pels bons
ciclistes



REPRESENTANT EXCLUSIU A

Sant Feliu de Guíxols

ANDREU RAMIS

Sant Joan, 19



XOCOLATES

TORRAS

Per la seva puresa i
acurada elaboració
i rendiment familiar els
consumeixen des del més
humil fins al més gran
hisendat.

REPRESENTANT DIPOSITARI:

EMILI CELIS

Garrofers 20

SANT FELIU DE GUÍXOLS

XAMPANY

CASTELLBLANCH

DIPLOMA D'HONOR EXPOSICIÓ INTERNACIONAL

BARCELONA 1929



J. PARERA FIGUERAS
SANT SADURNÍ DE NOIA

Festes Majors i de Barris: 1932

Ornaments de totes menes per a carrers i salons
estil Japonès, Cubista, jardins, etc., etc.

MANTONS DE MANILA
(Patent 92437) TOT DE PAPER

Pressupostos gratis

Directors artístics

Articles per a sopars a l'americana i cotillons.
Fàbrica de confetti, serpentines, boles de neu, etc.

Els nostres projectes d'ornament, han estat pre-
miats en diferents concursos



INDUSTRIAL BOLSERA

SOCIETAT ANÒNIMA

OFICINES:

Ronda Universitat, 12
Telèfon, 10281

TALLERS:

Sant Pau, 83
Telèfon, 18983

BARCELONA

Per a referències en aquesta comarca dirigir-se a

INDUSTRIAL BOLSERA, S. A.

Capmany, 36 :: Telèfon, 89

SANT FELIU DE GUÍXOLS

MOSAICS ESCOFET

la marca de garantia



E. F. ESCOFET i Cia

SOCIETAT EN COMANDITA

BARCELONA

RONDA UNIVERSITAT 20

L'única, verdadera i llegítima

Xocolata JUNCOSA

és la que porta la marca «La Xocolatera»



Desconfieu de les imitacions de nom similar

Casa fundada el 1835

Despatx General: Fivaller, 10 (abans Fernando)

Fàbrica i Oficines: Manso, 7, 9, 11 i 13.

BARCELONA



El café torrat automàticament, de la CASA CARERACH és l'únic que pot plaure als vostres clients. ¡ No ho dubteu, cafeters !



Premis de l'Exposició
Internacional de Roma
de 1911



THE

EBIXIR

Marca Registrada



Premis de l'Exposició
Internacional de París
de 1912

PUJOL

Es el purgant ideal, és el més còmode, eficaç i segur preventiu contra les malalties i infeccions com Gàstriques, Tifus, Grip, etc.—Fixeu-vos abans de comprar el preparat si porta el nom «PUJOL» per a no ésser enganyats.

Es ven a les Farmàcies, Drogueries i Centres d'Específics.

Dipòsit general: PRODUCTOS PUJOL, S. A.

Sant Pere Màrtir, 6 : Telèfon 75373 : BARCELONA

TENERIA IBÉRICA

BOHIGAS GERMANS

Carretera de Ribes (S. A.) - Telèfon 53544

BARCELONA

CORRETGES

Crupons engrassats

Tiretes - Tirafacs - Tacs

Xarol - Box-calf - Soles



Concessionaris de la fabricació i venda
de _____

Corretges Andreu Serrano



Demaneu sempre les corretges

Marca

WARRIOR

Marca

T. I. S. A.

Representant exclusiu per la província:

M I Q U E L F E R R E R

Ciudadans, 6 GIRONA

Vi espumós

(Champagne)

J. Esteve Llach

Elaborat i criat en caves
segons el sistema xampanyès

Selecció «bouquet»; transpa-
rència és el seu distintiu:
demaneu-lo amb preferència
(collita 1922)

Grans caves a Tossa

*

Dipòsit en aquesta ciutat

Sr. Bernabé Lorens

Carrer del Sol



MAPIA OBA

CAFÈS

XOCOLATES

BOMBONS

Són els millors!!!



Representats a SANT FELIU DE GUÍXOLS per:

Maria Lloveras

Rambra Vidal, 25





JARAMAGO VALADIA

≡≡≡ S. A. ≡≡≡

Sant Pau, 22
BARCELONA




Dipòsit de l'acreditat Paper de Fumar Jaramago VALADIA i de les més conegudes marques del país i estranger. - Venda de pipes, boquilles i petaques a l'engròs i al detall. - Efectes d'escriptori. - Jocs de cartes i de dominós de totes classes. Carteres de butxaca, etc.



Fumeu Paper
Jaramago Valadia

Estoig 10 cts.
Jaramago or 20 cts.



DEPILATORIO JOVINCELA

EXTIRPA EL VELLO DE RAIZ

CADA VEZ QUE SE APLICA REAPARECE

MENOR NUMERO DE PELOS

IGUAL QUE CON LA

DEPILACION ELECTRICA

De venta en todas partes



Fabric: **I. BELLVE, Apart 808, BARCELONA.**

LA CASA CARERACH TORRA DIARIAMENT
ELS SEUS CAFES

TINTORERIA

"LOS MIL COLORES"

ANTONI GÜELL

GIRONA



Especialitat en rentats en
sec i colors a la mostra

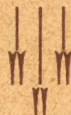
Dols i encàrrecs de compro-
mís se serveixen al dia

Sucursal a
SANT FELIU DE GUÍXOLS
García Hernández, 3



VIATGES MARSANS

S. A.



Rambla de Canaletes, 2 i 4

BARCELONA



Bitllets de Ferrocarrils Nacionals
i Estrangers :: Passatges Marítims
i Aeris :: Viatges a "forfait" :: Ex-
cursions acompanyades,
Peregrinacions, etc.



Informes i pressupostos gratis

Panyeria
Altes novetats

Successor de
Morera Germans

Cervantes, 53 i 55

Telèfon, 2243

Sabadell

Xampany RICOL

Casa Fundada el 1900



Caves a:

Sant Sadurní de Noia

GRAN FONDA ESPANYOLA

PROPIETARIA

BOQUERIA, 18

JULIA BLASCO

TELEFON 14806

Aquesta casa està acreditada per la seva higiene
i bon servei

Saló per a banquets

Esplèndides habitacions totes amb aigua corrent.

Cambres de bany

PROP LES RAMBLES

BARCELONA

LA CASA CARERACH

és una garantia contra les mixtificacions del cafè.

FÁBRICA DE TURRONES Y DULCES

CASA FUNDADA EN 1875

MIRA, IBÁÑEZ E HIJOS, S. A.

JIJONA (Alicante) y BARCELONA

DESPACHOS

Pasaje Madoz, 6=BARCELONA

Plaza Convento=JIJONA

FÁBRICAS

Neptuno, 18=BARCELONA (Gracia)

Plaza Convento=JIJONA

TELÉFONOS

12496 Despacho Barcelona

70495 Fábrica

Jijona n.º 5

Proveedores de los mejores establecimientos de San Feliu de
Guixols y su comarca

La Vajilla

S.A.



Central: calle Borrell, 91 al 97

BARCELONA

Cristal - Loza - Porcelana
Batería de cocina en alumi-
nio y esmaltado - Mayólicas.

Objetos para regalo.

Grandes talleres de decora-
ción - La casa especializada
en Vajillas y Cristalerías,
más importante de

España

VENTAS AL POR MAYOR

Cafè Torrat automaticament

— Perfum sens rival —

CASA CARERACH

Clavé, 9

Telèfon, 5

BARRAU & C^{IA}

SUCESORES DE BARRAU, MASSÓ Y COMPAÑIA

Fabricantes de ácidos,
Superfosfatos de cal y
otras materias para
abonos, en Mongat
Venta de azufres
y Sulfatos de
cobre.

Despacho en

BARCELONA

Fusina, 6, bajos

Teléfono 16661

Atlantic Motor Oils

Un tipo para
cada coche.

Nuestra guía
os lo indica

Los Madrazo, 36

MADRID

“ATLANTIC”

Sociedad Anónima Española

Almogávares, 66 (esquina Meridiana)

BARCELONA

Teléfono 51534



Fàbrica de camiseria

Manufacturas Domingo Fabregas

S. A.

Roselló, 302

BARCELONA

Colls «Simplex», «Campeón» i «Van Heusen»

Última creació: colls «NÍTID-FIL».

Venda a Sant Felíu de Guixols:

Casa Martín

Joan Maragall, 13 i García Hernández, 12



Proveu el cafè de la **CASA CARERACH**
el millor entre tots

L'IMMILLORABLE



PAPER DE FUMAR
SMOKING



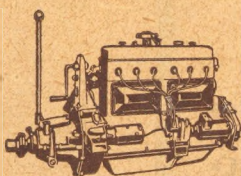
ES EL PREFERIT



Días felices

Ser propietario de una pequeña embarcación a motor, no es un lujo, pues la satisfacción que proporciona es el mejor medio de olvidar las preocupaciones, templar los nervios y hacer salud para toda la familia.

Tendremos mucho gusto en dar a usted cuantos informes necesite para que pueda escoger el tipo de motor que más le pueda interesar.

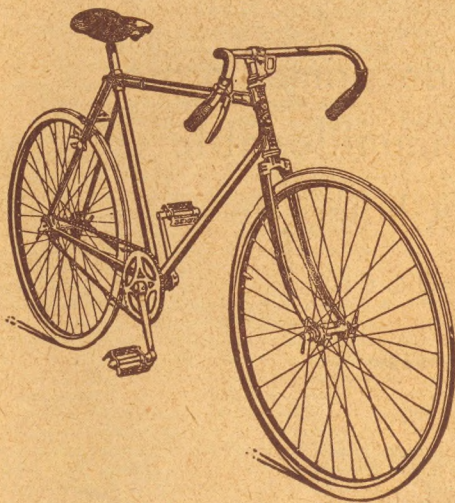


PENTA

RODAMIENTOS A BOLAS SKF S. A.

Cortes, 644 - BARCELONA

MADRID - BILBAO - VALENCIA - SEVILLA - LA CORUÑA



FERRERIA

ANDREU RAMIS

SANT JOAN, 9
ST. FELIU DE GUÍXOLS

Taller de reparacions de
bicicletes

Accessoris de
totes menes

Bicicletes de lloguer

Els cafès de la CASA CARERACH

satisfan al paladar més exigent

CAMISERIA

F. VEHILS VIDAL

32, AVDA. PORTAL DE L'ANGEL, 34
7, PLAÇA UNIVERSITAT, 7

CAMISES	color i blanques des de . . .	7'50 ptes.
PAIAMES	popelin i zèfir » » . . .	12'50 »
MITJONS	fil, cotó i seda » » . . .	2'— »
CALÇOTETS	curts » » . . .	3'— »
SAMARRETES	extres, Sport » » . . .	1'— »

PER PREUS, ASSORTITS I QUALITATS

F. VEHILS VIDAL

Establiment de primer ordre
Situació immillorable
per a l'home de
negocis



Gran Hotel Falcón

Plaça del Teatre, 5

Telèfon, 15523

Barcelona



Sales de
bany :: Calefacció
Telèfon i aigua cor-
rent a totes les habitacions



HA OBTENIDO
GRAN PREMIO
EN LA
EXPOSICIÓN INTERNACIONAL
BARCELONA 1929



EN els Passeigs,
Teatres, Balls,
Reunions, Bodes,
Soirées, i on s'hagi de vestir amb ele-
gància, es distingeixen d'una manera
especial les insuperables mitges

“**EVA**”

Es fabriquen en seda natural y seda ar-
tificial amb espiga i sense, i sedalina
extra fina i doble per a Senyora.
Per a Nenes en sedalina extra i seda
artificial

Únics concessionaris per a tot Espanya

CASA VILARDELL

En aquesta ciutat de venda a casa dels senyors:

J. VILARET, Rutlla, 6. :: J. RABELL MASSONI, F. Macià, 3
MARIA ALEGRÍ, Maragall, 2 i J. CARBÓ CARBÓ, Major, 43