

El patrimoni artístic de  
Sant Joan de les Abadesses  
dipositat al Museu  
Episcopal de Vic

# C RÒNICA D'UNA REIVINDICACIÓ

Festa Major 2002



**L**a nostra manera de parlar, els pabordes de la festa major, el nostre entorn, la plaça Major, els nostre bars, el nostre Monestir, els camins del nostre terme, les nostres festes tant civils com religioses, el nostre patrimoni i, quasi m'atreviria a dir, l'aire que respirem, són aspectes que ens van modelant i potser també modulant per ser el que som en una esfera individual però també com a vila, com a població. I, encara que algú de nosaltres no consideri prioritari o prou destacat algun d'aquests elements, és important que se'ls continui sentint propis i els defensi conseqüentment.

He anomenat el patrimoni intencionadament. Tal com he dit abans és un d'aquells aspectes que ens donen sentit i contingut com a població. Aquest any 2002 s'ha resolt un litigi que ha durat molts anys i que ha portat un grup de gent des de la parròquia a defensar aquest nostre patrimoni. Naturalment, lluitar contra les adversitats i durant un període de més de cent anys ha suposat un desgast per a aquest grup de persones. El resultat ha estat més que òptim i bona part d'aquestes peces, d'aquest patrimoni, tornarà al seu lloc d'origen. Amb el monogràfic de la festa major d'aquest any s'ha volgut recollir la breu història que n'ha acompanyat el retorn així com també la

seva marxa. Amb bàsicament tres objectius: primer apropar a totes i a tots encara un xic més la història d'aquestes peces, com a part de la història del nostre municipi, divulgant el patrimoni local com a fet que ens ha de fer sentir i arrelar més a la nostra vila; segon, manifestar la nostra alegria perquè un fet com aquest s'hagi resolt a base de feina de formigueta, i tercer, donar el reconeixement públic a totes aquestes persones que han treballat, ara més contemporàniament però també en els anys anteriors, per seguir mantenint el caliu necessari per recuperar aquest patrimoni. El reconeixement a tots aquests anys d'il·lusió i empena que han fet possible aquest desenllaç, especialment a una persona que aquest any, després de més de trenta al capdavant de la gestió del monestir, en delegarà la responsabilitat. A tots vosaltres moltes gràcies pel vostre sentit positiu i de lluita intel·ligent, des de les diferents comissions fins a l'anònim que signà alguna dels milers de postals.

Espero i desitjo que passeu una bona festa major plena d'il·lusió i arrelament a tot allò que és nostre i que ens permet seguir sent el que som.

L'alcalde  
Carles Bassaganya i Serra  
Setembre de 2002



*El Museu del Monestir de Sant Joan de les Abadeses conserva, entre molts objectes, una carta on figura el segell amb la representació més antiga de l'escut de la vila. Les peces recuperades seran guardades i exposades conjuntament amb aquest document que va servir de model per al disseny de la imatge que actualment ens identifica*

## NOTA DE L'AUTOR

Quan l'alcalde em va oferir de fer aquest monogràfic m'hi vaig enganxar des d'un primer moment. El tema m'interessava molt, i em sembla que a tots els vilatans de Sant Joan els passarà el mateix. Crec que és una bona manera d'informar la gent de Sant Joan del que ha passat amb aquelles peces de les quals han sentit a dir que eren de la nostra Parròquia i ara estaven al Museu Episcopal de Vic (MEV) i de conèixer per què i amb quines condicions tornen.

Aquest treball no té la intenció de ser una exposició detallada de tots els fets que han passat del 1888 fins ara, l'extens treball de camp ha generat una gran quantitat de documentació i és gairebé impossible de detallar; tampoc no pretén ser un catàleg descriptiu dels objectes, al contrari, en unes poques imatges, es vol oferir una mostra que deixi constància de la bellesa plàstica d'aquesta col·lecció

que aviat retornarà a Sant Joan, i finalment, tampoc té la intenció, ni molt menys, d'entrar en qualsevol polèmica. Vol oferir unes pinzellades periodístiques que deixin constància d'un tema que ha estat objecte de litigi durant molt de temps perquè, d'una manera senzilla, tots els vilatans de Sant Joan puguin conèixer què ha passat, A més, vol fer sentir orgullosos els que estimen Sant Joan i el seu patrimoni artístic.

Xevi Soler

*Detall del  
«Pal·li de la Pietat»*

*Sant Joan de les Abadesses  
a principis del segle XX*



## ELS OBJECTES ARTÍSTICS PROCEDENTS DE SANT JOAN

**L**es peces que ara enumerarem, per a una comprensió més senzilla del text, han estat objecte de reclamació per part del Monestir de Sant Joan al MEV,

que és on estan exposades.

La primera mida és del catàleg general del MEV. En alguns casos es donen les mides de l'inventari de l'Exposició Universal de





Barcelona, de C. Bofarull, si discrepen molt de les del MEV.

Els manuscrits numerats del 14 al 18 van tenir un ingrés especial al MEV, diferent de la resta dels objectes, perquè van ser adquirits pel bisbe Morgades als hereus de l'historiador Pau Parassols, que els tenia a casa seva, per motius de consulta.

**1. Pal·li de les bruixes**

Teixit de seda  
Segle XII  
1,08x2,38 / MEV 557

**2. Pal·li dels evangelistes**

Brodat sobre domàs vermell  
Segle XV  
1,03x2,4; Bofarull: 0,8x2,37  
MEV 1951

**3. Pal·li de l'Anunciació**

Brodat sobre domàs vermell  
Segle XV  
1,11x2,40; Bofarull: 1,10x2,40  
MEV 558

**4. Pal·li de l'Epifania**

Brodat sobre vellut blau fosc  
Segle XV  
1,1x0,45; Bofarull: 1,10x2,35  
MEV 1949

**5. Pal·li de la Pietat**

Brodat sobre vellut negre  
Segle XV  
1,15x2,42; Bofarull: 1,10x2,35  
MEV 2048

**6. Drap de faristol amb sant Joan Evangelista**

Brodat sobre domàs blanc  
Segle XV  
2,16x0,54 / MEV 723

**7. Coll d'amic amb representació de quatre profetes**

Segle XV  
No consten mides / MEV 371

**8. Coll d'amic amb representació de quatre santes**

Segle XV  
No consten mides / MEV 368

**9. Creu**

Coure esmaltat  
Segle XII  
0,335x0,29;  
Bofarull: 0,35x0,29  
MEV 766

**10. Creu**

Plata daurada i esmalts  
Segle XIV  
0,80x0,74; Bofarull, 1,79x0,74  
MEV 855

**11. Retaule de la Passió**

Relleus d'alabastre policromat  
Autor: Bernat Saulet  
Anys 1341-42  
1,90x3,36 / MEV 576

**12. Santa Llúcia**

Pintura sobre taula  
Autor: Joan Gascó  
Segle XVI  
1,47 x 0,98 / MEV 1033

**13. Sacramentari**

Manuscrit en vitel·la encobertat en pell  
Segle XII  
27x18 cm / MEV 7021

**14. Evangelis de les solemnitats, Regla de sant Agustí, Necrologi**

Manuscrit en pergami, amb relligadura moderna  
Any 1235  
35x25 cm MEV 7039

**15. Liber regius sive descriptio temporum**

Manuscrit en pergami, amb relligadura moderna  
Any 1235  
355x255 mm / MEV 7040

**16. Cronica usque ad annum MCCXII. Descriptio urbis Romae**

Manuscrit en pergamí, amb relligadura moderna  
Any 1235  
365x258 mm / MEV 7041

**17. Consueta de l'església del Monestir de Sant Joan de les Abadesses**

Manuscrit en paper  
Any 1469  
220x150 mm / MEV 8530

*Detall del «Pal·li dels Evangelistes»*

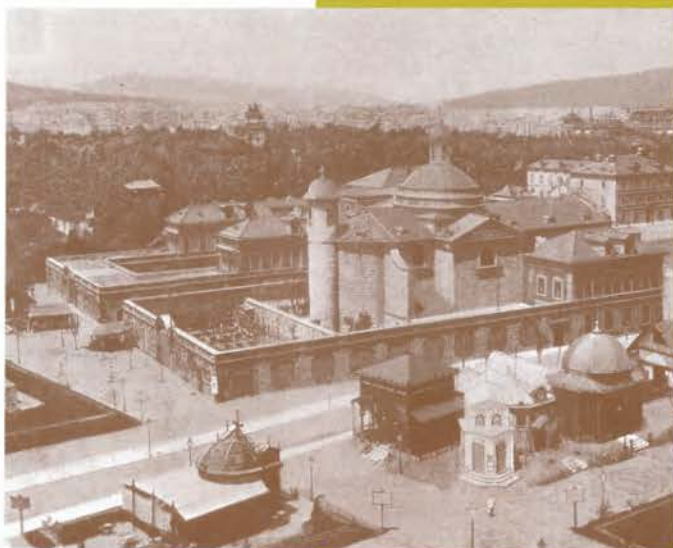
## L'ORIGEN

**L'**Exposició Universal de 1888 va ser un gran fenomen que va ajudar a donar a conèixer Barcelona en particular i Catalunya en general. Allí hi estaven exposats objectes de tot Catalunya. L'aportació de la Parròquia de Sant Joan de les Abadesses va ser tota una sèrie d'objectes de gran vàlua —objectes de l'1 al 5 i del 7 al 10—. Aquestes peces van ser enviades a través del Bisbat de Vic i el camí que van fer va ser Sant Joan - Vic - Barcelona - Vic. A partir d'aquí, el dubte que tractarem en el següent punt. Exemple d'aquesta vàlua fou el premi que varen guanyar els pal·lis procedents de la Parròquia que foren exposats i que van ser guardonats amb la medalla d'or de

l'Exposició. Això dóna idea que aquestes peces eren, ja aleshores, de gran valor i interès.

Després de l'Exposició Universal comença la problemàtica històrica de reconstruir uns fets dels quals es disposa de pocs documents fefaents per poder-los demostrar.

*Vista parcial del recinte de l'Exposició Universal de Barcelona, el 1888*



## VAN TORNAR?

**E**l primer punt de disputa és si les peces varen tornar a la Parròquia de Sant Joan o, de tornada, es van quedar a Vic, on poc temps més tard passarien

a les disposicions del MEV, que seria fundat l'any 1891. Aquest punt, però, no afectaria gaire el més important segons el qual s'ha arribat a una polèmica no desitjada







*Detall de la part superior del Retaulle de santa Lúcia, obra de Joan Gasçó.*

*La preel·la s'ha conservat sempre al Monestir de Sant Joan*

per cap de les dues parts. El problema es trobava en la propietat de les peces, ja que, mentre la Parròquia de Sant Joan insistia que havien anat a Vic en qualitat de dipòsit, des del MEV s'insistia que havien estat donades.

Les argumentacions des de Sant Joan reiteraven que les peces no havien estat retornades a la Parròquia, sinó que havien estat retingudes a Vic, amb la idea d'exhibir-les al Museu Episcopal, de futura creació. Aquesta argumentació s'ha reforçat amb molts documents que demostren que les peces ja eren allà abans de la inauguració del Museu Episcopal. Se suposa que una de les raons per les quals des del Bisbat es volien retenir les peces era per salvaguardar-les de qualsevol perill,

ja que, aleshores, la Parròquia de Sant Joan no disposava d'instal·lacions suficientment segures per guardar aquells objectes. No va existir, però, cap escrit que declarés els motius pels quals el Bisbat va retenir els objectes.

Però des de Vic s'assegurava que aquestes peces havien tornat a Sant Joan, insistint en l'inventari dels béns de la Parròquia redactat per Mn. Llibori el febrer de 1892 – quatre anys després de l'Exposició – en el qual se citen els frontals. Aquesta mateixa prova és a favor de Sant Joan, però, ja que les peces no es detallen com totes les altres. Per això s'entendria que aquests objectes eren a Vic, però l'ecònom santjoaní les citava a l'inventari ja que encara en tenia la propietat jurídica.

*Sala d'escultura gòtica del MEV abans del seu enderroc. En segon terme pot observar-se el Retaulle de la Passió, de Bernat Sanlet*



Tot i que les proves apunten que el camí dels objectes que van anar a l'Exposició Universal va acabar a Vic en el camí de tornada, des de Vic encara

argumentaven que havien fet el recorregut sencer fins a Sant Joan. L'únic que es pot assegurar és que els objectes van acabar al Museu Episcopal de Vic

## LA IDEA INICIAL DEL BISBE MORGADES

**M**ás tarde pensamos establecer una sección del Museo diocesano en San Juan de las Abadesas, rico ya por sus incomparables palios, y muy propio para reunir las riquezas de nuestra alta montaña».

Aquest text és del Bisbe Morgades, al *Boletín Oficial Eclesiástico del Obispado de Vich* l'any 1889. Aquí s'hi reproduïx la idea original per la qual el MEV tindria les peces objecte de litigi fins que es creés un marc idoni a la Parròquia de Sant Joan per tal de reincorporar-les. Més tard, però, el Bisbe Morgades canviaria d'opinió. L'article sisè dels Estatuts que regirien el MEV diu el següent: **“Los objetos del Museo que son de propiedad particular, seguiran con tal caracter en todo tiempo, los restantes son de única propiedad del Obispado de Vich, y bajo ningun concepto ni en tiempo alguno podran sacarse de la Ciudad de Vich, en conformidad a una de las bases de la fundación”**.

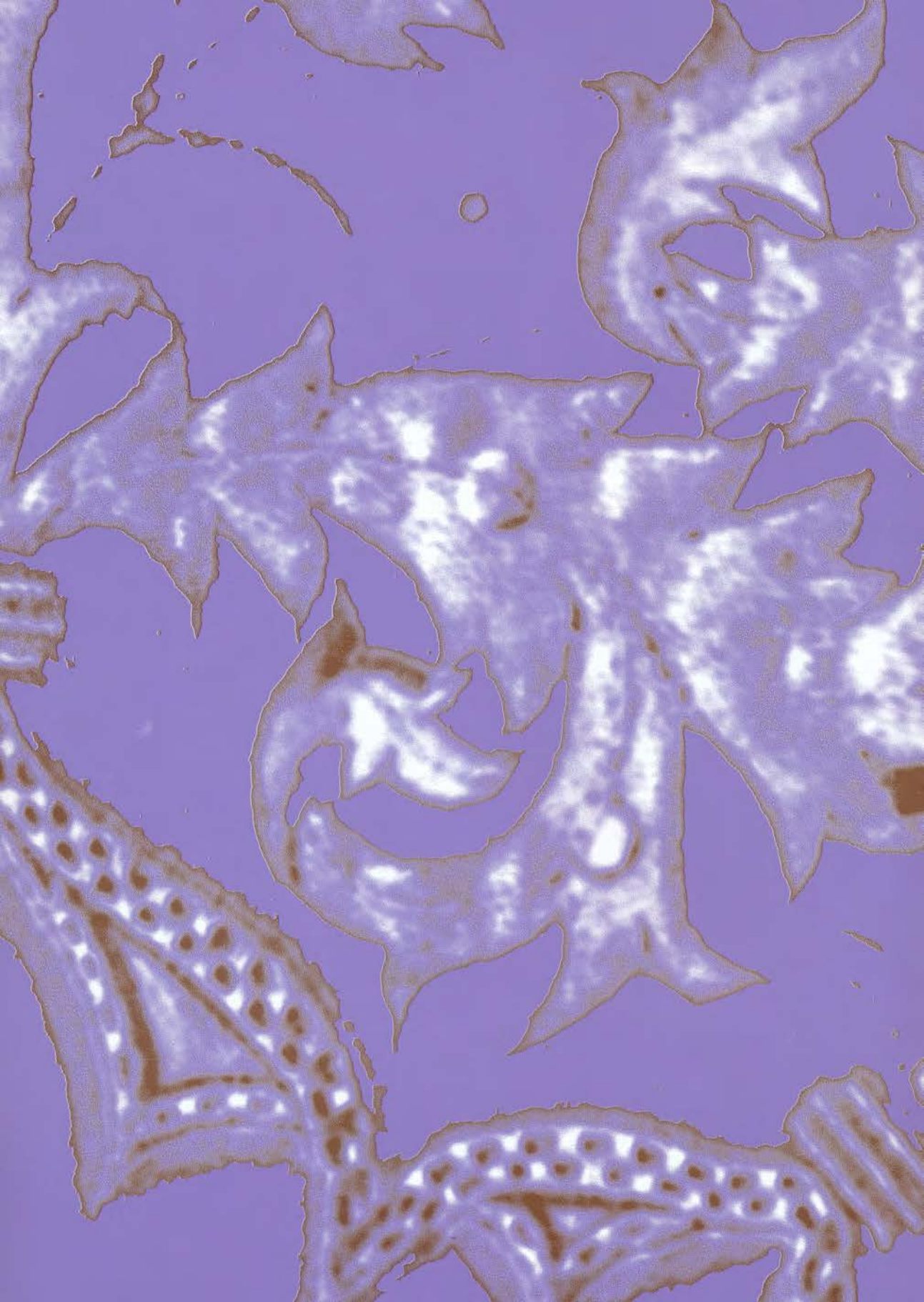
Un sol document hauria acabat amb tota la polèmica que

ha existit en el tema a què ens referim. Es tracta d'un document de dipòsit, en el cas de l'argumentació sant-

Josep Morgades i Gili  
Bisbe de Vic







Detall del  
«Pal·li de l'Epifania»

*Els objectes sant joanins foren premiats a l'Exposició Universal de Barcelona amb una medalla d'or. Una de les custòdies de què disposa avui el Monestir conserva la part superior d'aquella distinció.*



joanina, o d'un document de donació en el cas vigatà. Amb això ja diem com consideraven les parts que les peces havien arribat a Vic. Certament, a part d'uns casos especials que més endavant comentarem, per a la majoria de les peces no es disposa d'un rebut que explicaria en qualitat de què estan a Vic.

L'argumentació procedent de Vic basada en el fet que són una donació venia avalada per la despesa econòmica que el Bisbe Morgades havia fet per Sant Joan en aquella època. La síntesi de Vic era que la Parròquia de Sant Joan havia donat les peces al Museu Episcopal en

agraïment per tot el que el Bisbe havia fet pel poble. Un cas especial, el del Retaule de la Passió, del qual sí que es disposa d'un rebut que demostra que havia estat donat al Bisbat de Vic, seria l'únic que avalaria —amb documents— aquesta argumentació.

La Parròquia de Sant Joan no estava d'acord amb aquesta argumentació ja que, segons ells, no s'havia volgut desprendre mai d'aquestes peces, que són patrimoni de la vila. El supòsit que havien estat dipositades venia avalat per molts documents que utilitzaven aquesta paraula per referir-se a totes aquelles obres que eren exposades a Vic —*hi eren dipositades*— i per eliminació d'altres fórmules —com la donació, la venda o el préstec—.

Sant Joan de les Abadesses ha reclamat aquestes peces unes quantes vegades des que van ser dipositades a Vic, però és amb la reclamació recent quan ha estat més escoltada, ja que hi ha totes les condicions perquè puguin estar segures i ben tractades. Crec que no és motiu de controvèrsia afirmar que, realment, el Monestir de Sant Joan gaudeix de tots aquestes requeriments, tot i que aquest punt l'han de valorar uns inspectors de la Generalitat de Catalunya que han de donar el seu visiplau al trasllat de les peces a Sant Joan.



# CASOS ESPECIALS

Detall del  
«Pal·li de l'Epifania»

**D**'entre les peces enumerades en l'apartat primer del monogràfic, n'hi ha algunes que tenen unes particularitats que fa que les hàgim de veure en un capítol a part.

## RETAULE DE LA PASSIÓ

És una peça d'alabastre que era a l'església de Sant Pol i que va ser donat al Bisbe Morgades en agraïment per totes les despeses que havia destinat a Sant Joan. El fet que des de la Parròquia es dubti de la situació en què es va produir aquesta donació és per la manera com es va escriure la carta. Efectivament, una carta de l'alcalde d'aleshores, Josep Soler, la qual es conserva, ratificava aquesta donació. Ara bé, escrivia la carta el rector, Mn. Llibori Colomer, quan en els altres casos en què l'alcalde enviava una carta al Bisbat, aquesta era escrita pel secretari Rodà, home de confiança de Josep Soler. Una altra dada era que la carta venia firmada, a part de per l'alcalde i el rector, pels dos obrers d'aleshores de la Parròquia: Esteban Soldevila i Manuel Blánxart. Del primer, gairebé no se'n sap res, però del segon, se n'ha pogut descobrir que la signatura d'aquest document li va arribar tot just quan acabava de ser nomenat *parborde*, que era com la gent

anomenava els obrers de la Parròquia. Així doncs, des de Sant Joan es tenien seriosos dubtes de la llibertat i total coneixement de la signatura de Manuel Blánxart, tenint en compte, a més, que posteriorment s'erigiria en una persona molt sensibilitzada amb les peces procedents de Sant Joan que estaven al MEV i lluitaria perquè tornessin a la Parròquia. A part, aquesta argumentació era acceptada com a motiu de dubte raonable a l'informe fet pel catedràtic de dret processal Francisco Ramos, que va fer un estudi sobre aquesta polèmica. Amb aquests arguments, la Junta del Monestir dubtava

Manuel Blánxart i Torrebadella









*Detall de la creu esmaltada  
del segle XII*

i molt de la total llibertat de la donació del Retaule de la Passió, una peça de gran bellesa que està exposada al MEV.

Però el que està clar és que era l'única peça de la qual es disposa d'un document clarificador. Era una donació, tot i que el que es discutia era si havia estat totalment lliure. Però la manca de documents en contra de la carta de l'alcalde Josep Soler al Bisbe Morgades no pot canviar res, i per tant, aquesta peça no tornarà a Sant Joan

de les Abadesses, i continuarà, de moment, exposada al MEV, com a peça pròpia, adquirida a través d'una donació.

## MANUSCRITS

Les peces que van del núm. 14 al 18, els manuscrits, també són un cas especial. Consta que van ser adquirits, a través de compra, pel Bisbe Morgades. El primer, el Sacramentari, consta que va ser comprat als hereus de Mn. Pau Parassols. En canvi, no tenim constància de qui va ser el venedor de les peces del 15 al 17, però es podria suposar, ja que els quatre manuscrits van ser adquirits gairebé simultàniament i tenen el mateix origen.

Mn. Pau Parassols era l'historiador del Monestir de Sant Joan i bibliotecari. Va morir l'any 1896, i les peces referides van ser venudes al Bisbat de Vic per la seva família. La controvèrsia aquí es trobava en el fet de saber com havia adquirit aquests documents Mn. Parassols, i si en tenia el dret de venda.

La suposició santjoanina era que Mn. Parassols tenia aquests documents a casa seva amb motiu de consulta per poder escriure la història del Monestir. Evidentment, aquests manuscrits són una rica font d'informació per a tot aquell que vulgui documentar-se sobre el tema. És per això, segons Sant Joan, que la Parròquia mai no va deixar de tenir la propietat d'aquests documents i, per

*Santiago Rusiñol i Prats  
visità, l'any 1880, la nostra  
vila i deixà testimoni escrit de  
la cura que els santjoanins  
tenien dels objectes artístics  
guardats al Monestir*



tant, la venda era del tot il·lícita.

Des de Vic disposen del document de compra d'aquests documents i, per tant, del títol de propietat. La suposició anterior no era vàlida per a ells, ja que no es podia suposar que Mn. Parassols tingués aquests documents per a una consulta, ja que també els podria haver *rescatat d'una altra casa del poble i àdhuc de fora de Sant Joan*.

Aquest cas és diferent de l'anterior, perquè el dubte de si els hereus de Parassols tenien legitimitat per vendre aquests documents és més que raonable. És per això que aquests manuscrits del segle XIII tornaran a Sant Joan.

## ALTRES CASOS ESPECIALS


Hi ha altres casos que han estat motiu de precisions per les dues parts. Per exemple, algunes peces que des de Vic no es consideraven procedents de Sant Joan. Una d'elles és una creu de coure (núm. 9) i des de Vic s'insistia que no era la mateixa que la que hi havia anteriorment a Sant Joan. L'argumentació de Vic es basava en la idea que seria un model de creu feta amb motlle, i això explicaria la semblança entre les presumptes dues creus diferents. Hi ha, però, una particularitat que feia que des de Sant Joan s'afirmés que són la mateixa creu. Un defecte

que ambdues tenen: els manca la figura de la potència superior. Això ha fet que posteriors treballs jurídics fets arran d'aquesta polèmica —treballs no vinculants en cap cas (l'informe del Sr. Francisco Ramos Méndez i l'informe de l'advocat el Sr. Eudald Tarré i Arnau)—, hagin determinat que no hi ha motiu per tenir dubtes raonables que les dues creus són, en realitat, la mateixa.

És per això que hem volgut mencionar en un capítol a part aquests casos especials en el sentit que existeix algun document que pot aclarir més en qualitat de què aquelles peces van anar a parar al MEV.

*Detall de la creu gòtica del segle XIV*

*Elements impresos de la campanya popular de reivindicació del objectes santjoanins que es trobaven al MEV*



Sant Joan de les Abadesses, maig 1997

Senyor Biabe,

Aquesta vila estima el seu patrimoni històric i ho ha sabut demostrar; estima el que ha pogut retindre en el lloc d'origen i el que va ser endut, a la camèria del segle passat, al Museu Episcopal de Vic. Cent anys llarg d'allunyament no han aconseguit de fer-lo oblidar.

Desitgem de poder-lo veure exposat al monestir perquè creiem que tots ho mereixem i que es disposa de mitjans per a tractar-lo com cal.

Per això li demanem que es reconsideri la decisió que ha estat contrària a aquest desig i a uns drets imprescriptibles.

Atentament,

Nom i Cognoms: \_\_\_\_\_

D. N. E. \_\_\_\_\_

Monsenyor Josep M. Guix i Ferreres  
Bisbe de Vic  
Palau Episcopal

Santa Maria, 1  
08500 VIC

LIARRO-LA AL MUSEU DEL MONESTIR

Palau de l'Episcopat  
C/Primer de Maig, 100-101 tel. 93 84 11 11  
E-17001 de Sant Joan de Vilatorrada





## L'ACORD

**D**esprés de molts anys, de molts escrits i de molta documentació buscada s'ha arribat a un acord. El Bisbat de Vic i la Parròquia de Sant Joan de les Abadesses van decidir, menys de mig any abans d'aquest escrit, la creació d'una secció del MEV al Museu del Monestir de Sant Joan.

En aquesta secció, a part de tots els objectes de què ja disposava el Museu de Sant Joan, també s'hi exposaran molts dels objectes reclamats del MEV. Detallem tot seguit l'acord a què s'ha arribat.

Els pal·lis del 2 al 5 romandran exposats a la secció de Sant Joan de les Abadesses, de tal manera que, de forma rotativa, un d'ells estarà ubicat a Vic, i serà substituït cada dos anys.

La creu de coure esmaltat (peça núm. 9) també romandrà a Sant Joan. Els dos colls d'amit (núm. 7 i 8) també restaran a Sant Joan, així com també la pintura sobre taula de santa Llúcia, de Joan Gasó (núm. 12).

També els manuscrits forma-

ran part de la secció del Museu Episcopal a Sant Joan (núm. 13-17).

En els casos del *Pal·li de les bruixes* (núm. 1), la creu de plata claurada i esmalts (núm. 10) i el drap de faristol amb sant Joan Evangelista (núm. 6), romandran exposats al MEV, però estaran temporalment a Sant Joan, en les condicions que la Junta de Govern del Museu Episcopal i la Parròquia de Sant Joan disposin, tenint en compte que en el període de cinc anys—mínim— cada objecte haurà d'estar al Museu del Monestir de Sant Joan durant el temps d'un any o el menor que puguin acordar les parts.

L'única peça que no tomarà és el Retaule de la Passió—del qual ja hem parlat per l'excepcionalitat del cas—, però el Museu Episcopal s'ha compromès a fer-ne una rèplica i assumir-ne el cost, per col·locar-la al Monestir. D'aquesta peça, però, no se'n descarta una futura reclamació per part de la Parròquia de Sant Joan.

Així doncs, gràcies a la feina exhaustiva d'una gent que ha treballat a l'ombra perquè la vila de Sant Joan de les Abadesses torni a gaudir d'uns objectes dels quals és propietària, tot santjoaní que vulgui podrà anar aviat al Museu del Monestir, on ja ha anat unes quantes vegades, i trobar-se allí exposats tota una sèrie de magnífics objectes que no havia vist abans, si no és que havia visitat el MEV. A tots ells, moltes gràcies.

El Museu del Monestir  
de Sant Joan de les Abadesses  
fou inaugurat l'any 1975



# ACTES RELIGIOSOS

29 agost / 6 setembre

A les 8 del vespre, novena al Santíssim Misteri. Cant dels Goigs.

## Dissabte 7 setembre

A les 2 de la tarda, repicament general de campanes.

## Diumenge 8 setembre

### SOLEMNITAT DEL SANTÍSSIM MISTERI

A 2/4 d'11 del matí, Solemne Missa concelebrada. Presidirà la Missa i farà l'homília el rector. La Missa serà cantada. Hi queden convidades les autoritats, la Junta del Monestir i tot el poble. A l'Ofertori, els Pabordes de la plaça ballaran davant l'altar uns compassos del Ball dels Pabordes.

Exposició de l'Eucaristia al Front del Crist, en acabar la Missa. La Sagrada Forma romandrà tot el dia al Front del Crist per ser adorada i venerada pel poble. Torns de vetlla lliure i voluntària.

El Monestir estarà tancat de les 2 a les 4 de la tarda.

A les 8 del vespre, Missa Vespertina i Solemne Vetlla al Santíssim Misteri. Benedicció Eucarística i solemne i tradicional adoració del Sant Crist, amb Cant dels Goigs.

## Dilluns 9 setembre

### FESTA DE SANTA MARIA LA BLANCA

A 2/4 de 12 del migdia, Missa Solemne concelebrada i dedicada a Santa Maria la Blanca.

## Dimarts 10 setembre

### MEMÒRIA DEL BEAT MIRÓ

A les 11 del matí, Missa Solemne concelebrada i dedicada al Beat Miró de Tagamanent.



# PFESTES POPULARS

Dissabte 31 agost

A partir de les 9 del vespre, Enfilada a Sant Antoni. Sopar popular i revetlla popular amb el Conjunt One, Two, Three. Cal portar llanterna.

## Divendres 6 setembre

A 2/4 d'11 de la nit, al Pavelló-Envelat, concert amb Lluís Llach.

A les 12 de la nit, a la plaça Major, Entrevoltes 2002. Actuació del grup La Banda dels Diables de l'Onyar, que obrirà la nit amb una Cercavila pel poble que acabarà a la Plaça. Seguidament, concert amb els grups Costo Rico, Deskarats i Betagarri. Organitza: Jovent Actiu de Sant Joan (JAS).

## Dissabte 7 setembre

A 2/4 d'11 del matí, al Camp Municipal d'Esports, partit amistós de futbol, prebenjamins, entre els equips CE Abadessenc i Manlleu ACD.

A 2/4 de 12 del matí, al Camp Municipal d'Esports, Partit Amistós de Futbol, benjamins, entre els equips C.E. Abadessenc i Manlleu A.C.D.

A les 12 del migdia, al Palau de l'Abadia, inauguració de l'exposició de pintures de Josep Bosch, en benefici de la Fundació Emma. Conferència a càrrec de Miquel Gusart, cap de servei de la Gent Gran del Departament de Benestar Social de la Generalitat, sota el títol *Nous Recusos per a l'envelliment*.

Es posaran a la venda reproduccions de 6 dels quadres exposats.

A 2/4 d'1 del migdia, al Camp Municipal d'Esports, partit amistós de futbol, infantils, entre els equips CE Abadessenc i Manlleu ACD.

A 2/4 de 4 de la tarda, al Camp Municipal d'Esports, partit amistós de futbol, alevins, entre els equips CE Abadessenc i UE. Campdevànol.

A les 4 de la tarda, Trobada de Gegants. Plantada a la plaça de l'Abadia. Els gegants de Sant Joan Major faran la Cercavila fins a la plaça Major.

A les 5 de la tarda, al Camp Municipal d'Esports, partit amistós de futbol, juvenils, entre els equips CE Abadessenc i el CF Ripoll.

A 2/4 de 6 de la tarda, a la plaça Major, festa major infantil, amb el grup CIA Pentina el Gat, seguit de festa de l'escuma.

A les 8 de la tarda, a l'avinguda Jaume I, inauguració de l'escultura en reconeixement als donants de sang de la vila, autor Gerard Sala.

A 2/4 de 10 del vespre, des del campanar del Monestir, tradicionals serenates dels compositors santjoanins Narcís Oliveras i Ramon Serrat, per la cobla Jovenívola de Sabadell.

Tot seguit, Passant, per la cobla Jovenívola de Sabadell, fins a la plaça Major.

A continuació, a la plaça Major, audició de Sardanes per la cobla Jovenívola de Sabadell.

A partir de les 2/4 de 12 de la nit, al Pavelló-Envelat, ball, amb l'Orquestra Gerunda, Hotel Cochambre i Grup Camelot.

A partir de 2/4 de 6 del matí, a l'Escorxador, *after*. Entrada: 4 € (amb consumició). Organitza: Jovent Actiu de Sant Joan (JAS).

## **Diumenge 8 setembre**

A 1/4 d'11 del matí, a la plaça Major, les autoritats, precedides pels gegants i la cobla, s'encaminaran cap al Monestir per assistir a la Missa Solemne.

A 3/4 de 12 del migdia, a la plaça Major, la cobla Montgrins interpretarà la Sardana d'Honor: *Mar endins* de Mateu Oliveras. Enguany dedicada a la memòria d'Anton Masdeu i Mateu Oliveras, músics, i de Josep Picola, poeta i fill il·lustre de la vila.

A 2/4 d'1 del migdia, al passeig Comte Guifré, dues sardanes amb la cobla Montgrins.

A 2/4 de 5 de la tarda, a la plaça Major, els Pabordes, acompanyats del delegat de l'autoritat i precedits per la cobla, aniran a buscar les Pabordesses als respectius domicilis i s'adreçaran a la plaça Major.

A les 5 de la tarda, a la plaça Major, Ball dels Pabordes. Les parelles balladores d'enguany seran:

Segimon Serrat - Emma Guillaumes  
Dani Bermúdez - Anna Surinyach  
Carles Martínez - Eva Bosch  
Ferran Bolaños - Montse Costa

Tot seguit, a la plaça Major, Correl·lengua 2002. Actuació dels Bastoners de Sant Cugat. A continuació, lectura del Manifest del Comellengua 2002, actuació del cantautor de Xativa, Feliu Ventura. Organitza: Assembla de Maulets del Ripollès i Coordinadora d'Associacions per la Llengua Catalana (CAL).

A 2/4 de 6 de la tarda, al passeig Comte Guifré, doble audició de sardanes, amb les Cobles Ciutat de Cornellà i Montgrins.

A les 6 de la tarda, al Camp Municipal d'Esports, partit amistós de futbol, entre els equips CE Abadessenc i OAR Vic (Primera Regional).

A 2/4 de set de la tarda, al Pavelló-Envelat, concert de festa major amb l'Orquestra Volcán.

A 2/4 d'11 del vespre, a la plaça Major, audició de sardanes amb la cobla Montgrins.

A partir de les 11 de la nit, al Pavelló-Envelat, ball, amb els conjunts Fanny's 3, Orquestra Volcán i Tren de la Costa.

A partir de 2/4 de 6 del matí, a l'Escorxador, *after*. Entrada: 4 € (amb consumició). Organitza: Jovent Actiu de Sant Joan (JAS).

## **Dilluns 9 setembre**

A les 9 del matí, al Camp de Tir, Tirada Social al Plat.

A les 12 del migdia, a l'avinguda Comte Guifré, carrer Ramon d'Urg i plaça Clavé, tres sardanes, amb la cobla Montgrins.

A les 12 del migdia, a la plaça Major, espectacle d'animació infantil amb el grup El Tramvia Blanc.

A la 1 del migdia, a l'església de Sant Pol, concert de cobla amb la cobla Montgrins.

A 2/4 de 5 de la tarda, al Pavelló-Envelat, concert de festa major amb l'Orquestra Montgrins.

A les 6 de la tarda, al passeig Comte Guifré, doble audició de sardanes, amb les cobles Marinada i Montgrins.

A 2/4 de 10 del vespre, els Pabordes, acompanyats del delegat de l'autoritat i precedits per la cobla, aniran a buscar les Pabordesses als respectius domicilis i s'adreçaran a la plaça Major.

A les 10 del vespre, a la plaça Major, Ball dels Pabordes, amb la cobla Montgrins.

A 2/4 d'11 del vespre, a la plaça Major, audició de sardanes, amb la cobla Marinada.

A partir de les 11 de la nit, al Pavelló-Envelat, ball amb la Família Serrallonga, l'Orquestra Montgrins i el grup Montecarlo. A 3/4 de 5 de la matinalda, Diana Florejada, amb xaranga musical, pels principals carrers. A 1/4 de 6, al Pavelló-Envelat, Ball del Pijama, amb el grup Montecarlo.

## **Dimarts 10 setembre**

### **DIA DEL NEN I DE LA NENA**

A les 11 del matí, audició de sardanes, amb la cobla Ciutat de Girona, distribuïdes per la plaça Major, plaça de l'Abadia, avinguda Comte Guifré, plaça Escultor Pujol, carrer Ramon d'Urg i plaça Pompeu Fabra.

A la 1 del migdia, a la Font del Covilar, dues sardanes amb la cobla Ciutat de Girona.

A les 2 del migdia, a la Font del Covilar, dinar popular. A continuació, dues sardanes amb la cobla Ciutat de Girona.

A partir de les 3 de la tarda, Ruta de les Barmites.

A 2/4 de 4 de la tarda, al Camp de Petanca, melé de petanca.

A 2/4 de 8 del vespre, davant el Camp Municipal d'Esports, inici de La Boga.

A 2/4 de 9 del vespre, a la plaça Major, Sardana Llarga amb la cobla Ciutat de Girona.

A 1/4 de 10 del vespre, al Pont Vell, castell de focs.

A 2/4 d'11 del vespre, al passeig Comte Guifré, audició de sardanes amb la Cobla Ciutat de Girona.

A partir de 2/4 de 12 de la nit, al Pavelló-Envelat, ball amb el grup Gimarron i Moonlight.

A partir de 2/4 de 6 del matí, a



L'Escorxador, festa alternativa, pro-Correllengua 2002. Organitza: Assemblea de Maulets del Ripollès i Coordinadora d'Associacions per la Llengua Catalana (CAL).

## Dimecres 11 setembre

### DIADA NACIONAL DE CATALUNYA

Durant tot el dia, a la plaça Clavé, Fira de Dibuix.

A les 12 del migdia, a l'església del Monestir, Ofrena Floral a la simbòlica corona del comte Guifré, fundador del Monestir de Sant Joan i de la dinastia nacional catalana.

A les 5 de la tarda, al Saló de Plens de l'Ajuntament, inauguració de les noves dependències de l'Arxiu Històric Municipal. Conferència a càrrec del doctor Joaquim Albarela i Salvadó, professor de la Universitat Pompeu Fabra, sota el títol *Significació històrica del 11 de setembre*. Seguidament, visita comentada a les noves dependències de l'Arxiu.

A les 6 de la tarda, al Camp Municipal d'Esports, partit amistós de futbol, entre els equips CE Abadessenc i Hostalet de'n Bas (Primera Regional).

A 2/4 de 7 de la tarda, al passeig Comte Guifré, audició de sardanes amb la cobla Mediterrània Old Vintage.

Al final d'aquesta audició, la cobla interpretarà *Els segadors*, himne nacional de Catalunya.

## NOTES

### ENFILADA A SANT ANTONI

Com en anys anteriors, farem una caminada popular fins a l'ermita de Sant Antoni. S'hi podrà pujar a partir de les 9 del vespre. L'accés serà exclusivament a peu i per la carretera (trobareu algunes sorpreses durant l'itinerari). No es permetrà l'accés amb cap tipus de vehicle. Cal recordar la necessitat de portar lot.

El tiquet inclou el sopar i tot el material que s'anirà donant durant el trajecte.

El preu dels tiquets és de 7,5 € i es podran adquirir a l'Oficina de Turisme fins el divendres 30 d'agost.

### REPICAMENT I SERENATES DEL CAMPANAR

Per seguir aquesta antiga tradició, el lloc més idoni és el claustre del Monestir o el capdamunt del passeig del Comte Guifré.

Durant aquesta activitat, es pararà la megafonia de la fira per a una millor audició de les peces musicals.

### PAVELLÓ-ENVELAT

Com en els darrers anys, es muntarà al Pavelló. Els camets de col·laboradors es podran adquirir a l'Oficina de Turisme abans del dia 6 de setembre. Inclou els balls de la nit del dissabte, diumenge, dilluns i dimarts. El preu és de 24 € i no inclou els concerts.

Les entrades per al concert de Lluís Llach poden adquirir-se, en venda anticipada a 12,5 € fins el dia 6 a l'Oficina de Turisme o al preu de 14 € en el moment de la funció.

Les llotges poden adquirir-se fins el dia 5 a l'Oficina de Turisme.

El preu de les llotges és de 36 €. No inclou l'abonament: aquest s'ha d'adquirir a part. La rifa de les llotges es farà el dijous dia 5 de setembre a les 10 del vespre, al Pavelló. Els preus de les entrades seran: concert Lluís Llach 14 € (12,5 € venda anticipada). Dissabte 9 €, diumenge 9 €, dilluns 9 € i dimarts 9 €. Concerts de diumenge i dilluns 3 €.

### LA BOGERIA

Començarà puntualment a 2/4 de 8. Es recomana la concentració davant el Camp d'Esports deu minuts abans.

Itinerari: plaça Clavé, Sant Pol, Comella, passeig Comte Guifré, Tints, Jussà, Corriols, Nobles Gironella, Mestre Nunó, plaça Abadia, Abat Isalguer, carrer Major i plaça Major.

Participar vol dir saltar, cantar i mullar-se de forma sana. La millor manera de participar-hi sense aturar la marxa és no parar-se sota els balcons ni seure. No trencar el ritme amb fotografies. Aïllar tots plegats a la plaça

Major i fer el *cargol*. Per assegurar-ne el futur, es prega als participants del poble i als més veterans que vetllin aquestes recomanacions. Es prega al públic tirar aigua neta i que participi amb instal·lacions lúdiques, còmiques o anecdòtiques.

### EXPOSICIÓ DE BONSAI I SUISEKI

Dies 8 i 9. Claustre del Monestir. Horari: de les 10 a les 2 del migdia i de les 4 a les 7 de la tarda. Organitzada per l'Associació Garrotxina Amics del Bonsai.

### EXPOSICIÓ DE PINTURES DE JOSEP BOSCH

Palau de l'Abadia. Horari: de les 10 a les 2 del migdia i de les 4 a les 7 de la tarda.

### EXPOSICIÓ 4t CONCURS DE CARTELS DE FESTA MAJOR

Tots els dies de la festa, a l'entrada de l'Ajuntament.

### DINAR POPULAR AL COVILAR

Es tornarà a celebrar el dinar popular a 3/4 de 2 del migdia davant del Pla del Mas. El menú consistirà en una arrossada. Els tiquets, a 8 €, es poden adquirir a l'Oficina de Turisme fins el dijous dia 6 de setembre. En cas de mal temps es farà al Pavelló.

ELS ACTES DE L'ENVELAT ESTAN ORGANITZATS PER LA COMISSIÓ DE FESTES I HI COL·LABORA L'AJUNTAMENT



**AJUNTAMENT DE  
LA BARONAL VILA DE  
SANT JOAN DE LES  
ABADESSES**

Redacció: Xavier Soler Rodríguez  
Correcció: Montse Boix  
Disseny gràfic: Jordi Canelles

El nostre agraïment  
a les entitats i persones que  
han fet possible aquest monogràfic.  
Gràcies a tota la gent que ens  
ha orientat i corregit.