

Jordi Canal



Olot

QUADERNS
de la
REVISTA
de
GIRONA

12 MONOGRAFIES LOCALS

OLOT
Jordi Canal i Morell

22 QUADERNS DE LA REVISTA DE GIRONA

DIPUTACIÓ de GIRONA
CAIXA de GIRONA

Quaderns de la Revista de Girona. Núm. 22

Sèrie: Monografies locals (Núm. 12)

Primera edició en català: Febrer de 1989

Tiratge: 2.000 exemplars

Edició:

Diputació de Girona / Caixa de Girona

Director de la col·lecció:

Jaume Fabre

Consell assessor:

Ramon Alberch, Narcís-Jordi Aragó, Enric Bonmatí,
Narcís Castells, Ramon Castell, Ramon Ceide,
Josep Clara, Narcís Comadira, Miquel Gil,
Jaume Marquès, Aurora Martín, Enric Mirambell,
Joan Miró, Emili Montesinos, Joaquim Nadal,
Joan Noguera, Gabriel Planella, Modest Prats,
Josep M. Rus, Carles Sapena, Mariàngela Vilallonga.

Disseny de la col·lecció i de la portada:

Pozo & Viñeta

Maquetació:

Enric Marquès

Correcció:

Fermín Sidera

Redacció i administració:

Pujada de Sant Martí, 5.

Telèfon (972) 20 57 00.

Apartat de Correus 11, 17080 Girona.

Secretaria i distribució: Fina Poch. Subscripcions: Nuri Sumsi.

Fotocomposició i impressió:

Alzamora A/C, S.A. Olot

ISBN: 84-86377-57-9

Dipòsit legal: GI-494/89.

PORTADA:

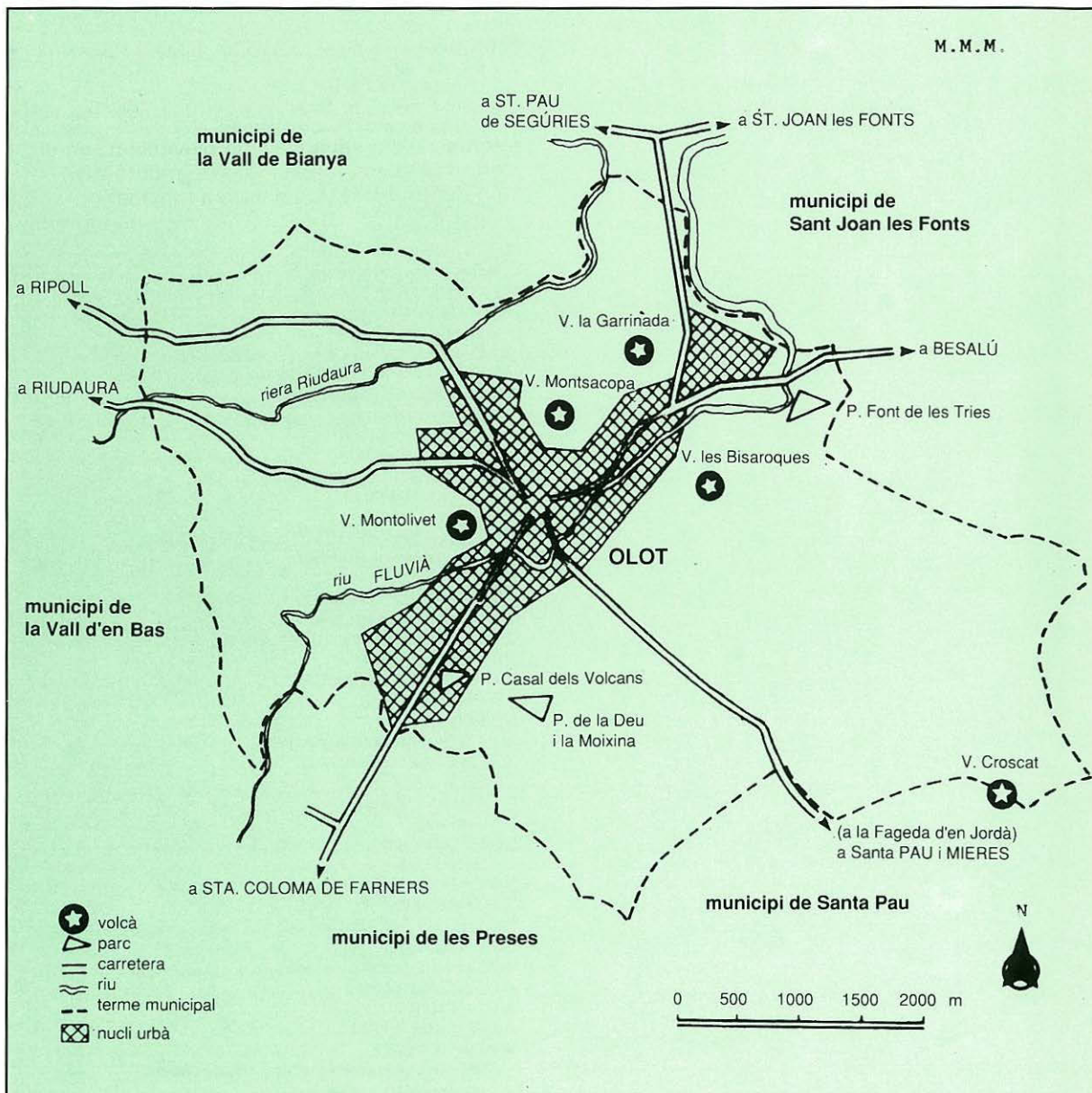
Cap del Lligamosques, dipositat sobre les lloses de la plaça major d'Olot, amb l'escut de la vila.
(Foto: Mel)



Índex

Situació	5
Cronologia	6
1-Els volcans	8
2-El poblament antic	10
3-Sant Esteve i el Tura	12
4-Terratrèmols i lluites pageses	14
5-Evolució demogràfica	16
6-L'Hospital	18
7-Paraires i teixidors	20
8-L'Hospici	22
9-Industrialització	24
10-La Guerra del Francès	26
11-Revoltés i reformes	28
12-L'agricultura	30
13-El carlisme	32
— Nouvilas i Savalls	34
14-Deu i la República	36
15-La lluita dels treballadors	38
16-El bisbe de la Muntanya	40
17-El regionalisme	42
18-Les arts i les lletres	44
— Berga i Vayreda	46
19-Solidaritat Catalana	48
20-La sociabilitat	50
21-El tren	52
22-Les vagues de 1919	54
23-La Biblioteca Popular	56
24-Els tallers de sants	58
25-L'Eixample Malagrida	60
26-La Segona República	62
27-L'Escola Superior de Paisatge	64
28-La Guerra Civil	66
— Lluitadors i exiliats	68
29-Franquisme	70
30-El Ball Pla	72
31-De banca local a nacional	74
32-Una vila comercial	76
33-Escriptors	78
— Danés i Garganta	80
34-Artistes	82
35-Els ajuntaments democràtics	84
— Eleccions	86
36-Embotits i tèxtil	88
37-Transports	90
38-Informació i opinió	92
39-L'esport	94
40-Teatre, cinema i música	96
41-Carrers i places	98
— Les fonts	100
42-El parlar d'Olot	102
43-La Faràndula	104
— Bibliografia, agraïments i procedència de les fotografies	106

M. M. M.





Situació

En el centre del pla d'Olot, a la vall alta del riu Fluvià, s'alça la ciutat d'Olot, capital de la comarca de la Garrotxa, situada al nord-est de Catalunya. La dita "Olot, orinal del cel", fa referència a la seva elevada pluviositat, en el marc d'un clima mediterrani de muntanya humida, amb una temperatura mitjana lleugerament superior als 12 graus centígrads.

Olot s'ubica en plena zona volcànica, amb més d'una trentena de cons als voltants que l'emmarquen, i quatre a la ciutat: el Montsacopa, les Biseroques, la Garrinada i el Montolivet. El riu Fluvià travessa la població. Els marges del riu foren el principal lloc d'assentament de la primigènia indústria tèxtil, fonamental en el desenvolupament econòmic de la zona. A Olot i les seves rodalies es troben un bon nombre de fonts, tals com les de la Moixina, la Deu, les Tries o Sant Roc, entre moltes altres.

Quan els terratrèmols de 1427-28 destruïren la vila, es va alçar tot seguit la vila nova, en els terrenys de la Pia Almoïna, no subjectes al domini feudal dels abats ripollesos. Olot s'ha anat expandint des d'aquell moment, sobretot, però, en la present centúria, amb els eixamples Malagrida i dels Pobres i amb múltiples urbanitzacions i nous barris. Olot ha inclòs en el seu terme dues antigues parròquies, les de Sant Cristòfor les Fonts i Sant Andreu del Coll. Al principi dels anys setanta s'agregà el veïnat de Batet.

Les comunicacions han estat tradicionalment un problema greu per a la ciutat, causa i conseqüència del seu secular aïllament. D'Olot surten carreteres cap a Besalú, Figueres i Girona; cap a Banyoles, per Santa Pau i Mieres; cap a Ripoll; cap a Camprodon, per la Vall de Bianya; i cap a Vic i Santa Coloma de Farners. Si bé entre els anys 1911 i 1969 va funcionar una línia de tren, entre Olot i Girona, a partir de llavors la carretera ha estat l'única via de transport de persones i mercaderies.

Cronologia

- 15000-9500 a.n.e.** Erupcions del volcà Croscat.
- 872** Primer document escrit conegut que esmenta Olot.
- 1116** Consagració de l'església de Sant Esteve.
- 1314** Concessió a la vila de la celebració de la fira de Sant Lluç.
- 1427-28** Terratrèmols. Destrucció de la vila.
- 1553** Inici de la construcció de l'Hospital de Sant Jaume.
- 1615** Entra en funcionament la Taula de Canvi.
- 1650** Una epidèmia de pesta afecta amb virulència la població.
- 1774** S'inicia la fabricació de mitges de teler.
- 1779** Es col·loca la primera pedra de l'Hospici.
- 1783** Fundació de l'Escola de Belles Arts.
- 1793-95** Guerra Gran.
- 1812-14** Ocupació francesa de la vila.
- 1836** Es concedeix a Olot el títol de Molt Lleial, per la seva defensa de les escomeses carlines.
- 1859** Inauguració de la Plaça de Braus.
- 1868** Revolució de setembre. L'any següent fracassa un alçament dels federals.
- 1874-75** Ocupació carlina d'Olot.
- 1877** Josep Berga i Boix, director de l'Escola de Belles Arts.
- 1878** Emprèn les seves activitats la Escuela de Obreros Olotenses.
- 1880** Neix El Arte Cristiano, taller de sants.
- 1883** Esteve Ferrer és nomenat rector arxiprest d'Olot.
- 1889** Fundació del Centre Catalanista i el Círculo Tradicionalista.
- 1890** Se celebren per primera vegada els Jocs Florals d'Olot. Nombrosa manifestació amb motiu del 1r de Maig.
- 1897** Apareix el setmanari *El Deber*.
- 1911** El tren arriba a Olot. Establiment de la Caixa de Pensions.
- 1912** Fundació de l'Olot Deportivo i de l'Sport Club Olotí.
- 1918** Inauguració de la Biblioteca Popular.
- 1919** Importants vagues dels treballadors olotins.
- 1927** Visita reial. Col·locació de la primera pedra del Grup Escolar



El Passeig de Blay, al Firal, és un dels centres neuràlgics de la ciutat d'Olot.

Malagrida. Inauguració de l'Enllaç de carreteres.

- 1931** Proclamació de la República. Joan de Garganta, alcalde d'Olot.
- 1934** S'inicien les activitats de l'Escola Superior de Paisatge.
- 1936** Aixecament contra la legalitat republicana i inici de la Guerra Civil. El 21 de juliol es forma el Comitè de Milícies Antifeixistes.
- 1937** Es publiquen els *Pretèrits olotins* de Danés i *L'evolució social a Olot* de Vidal i Forga.
- 1939** El 7 de febrer les tropes franquistes entren a Olot.
- 1940** Aiguat.
- 1947** Inici de la publicació de la Biblioteca Olotina, de Joan Casulà.
- 1951** Inauguració de Ràdio Olot.

- 1955** Inauguració de l'Estadi Municipal.
- 1959** Banca Dorca és adquirida i esdevé Banca Catalana.
- 1962-63** Crisi en el sector tèxtil.
- 1968** Apareix el Grup Ara.
- 1969** Clausura de la línia del tren.
- 1972** Prohibició d'un homenatge a Joaquim Danés.
- 1976** Neix l'Assemblea d'Artistes de la Garrotxa.
- 1977** Dimissió de l'alcalde Joan de Malibrán.
- 1979** Primeres eleccions municipals de la transició democràtica. Joan Sala, alcalde d'Olot. Deixa de celebrar-se el Ball Pla. Surten al carrer *La Comarca d'Olot* i *L'Olotí*.
- 1981** Adquisició de la torre Malagrida.
- 1983** La UE Olot, campiona de la tercera divisió. El Parlament aprova la Llei de Protecció de la Zona Volcànica de la Garrotxa.
- 1984** Pere Macias, alcalde d'Olot.
- 1985** Inauguració de la plaça del Mig.
- 1986** Concessió de la Creu de Sant Jordi a Miquel de Garganta.
- 1987** Fusió de biblioteques en la nova Biblioteca Marià Vayreda d'Olot.

ELS VOLCANS

1

fageda –la Fageda d'en Jordà, a 600 metres d'altitud, és una de les més baixes de Catalunya–, la roureda de roure pèrol, la verneda (progressivament substituïda pels més productius pollancre) i l'alzinar, entre molts altres, caracteritzen la vegetació de la zona volcànica garrotxina.

Segons els darrers estudis, es va produir l'últim període d'activitat volcànica en el Magdalenità, amb l'erupció del volcà Croscat. L'anàlisi de les seves colades ens situa entre els 15.000 i 9.500 anys abans de la nostra era.

Quatre dels volcans resten integrats en el paisatge urbà d'Olot. Són el Montolivet, les Biserroques, el Montsacopa –coronat per la capella de Sant Francesc–, i, al nord-est de la ciutat, la Garrinada. En aquest darrer s'hi pot notar un fenomen característic, els bufadors, uns corrents d'aire que surten d'alguns punts en què el basalt és foradat. La masia dels Bufadors, al peu del volcà, va prendre el nom del fenomen.

El volcà Montsacopa, integrat en el paisatge de la ciutat, és coronat per la capella de Sant Francesc.

8

Al farmacèutic i botànic Francesc Xavier de Bolòs, estudiat per Miquel de Garganta, es deu el coneixement científic dels volcans olotins. En fou el veritable descobridor, malgrat que els treballs de William Maclure i Charles Lyell, a principis del segle passat, van fer-ne la primera descripció.

Evidentment, però, els més d'una trentena de volcans propers a Olot no havien passat desapercebuts. Eren presents tothora, a més de ser base i determinació d'un paisatge. Els cultius, la fauna i la vegetació tenen molt a veure amb els trets geològics de la zona. El predomini de la



L'extracció de gredes o l'aprofitament de les columnes basàltiques són dues formes que ha pres l'explotació dels materials volcànics. Les principals grederes han estat les del Montsacopa i del Croschat, encara en explotació, encoberta, el 1988, per Minas de Olot S.A., malgrat que des de 1982 és zona de reserva integral.

En els setanta es van portar a terme importants campanyes

per aconseguir la protecció dels volcans. Amb aquest motiu, el 1977 es va cloure a Olot un dels àmbits del Congrés de Cultura Catalana. El 1983, el Parlament de Catalunya va aprovar la Llei de Protecció de la Zona Volcànica de la Garrotxa. El Parc Natural de la Zona ha esdevingut un teòric, fins ara, espai protegit. La Torre Castanys, en el recinte del Parc Nou, antic Museu d'Art Modern, acull el Casal dels Volcans.

Risc volcànic

Els geòlegs Josep M. Mallarach i Joan Martí publicaren l'any 1987 un treball en què feien un primer apropament a l'avaluació del risc volcànic a la comarca de la Garrotxa. Les seves darreres consideracions eren les següents:

“El càlcul d'un període de retorn màxim de 13.000 anys i la datació del darrer episodi eruptiu en 11.500 anys ens situen en una època on la probabilitat que es doni una nova crisi volcànica no pot ésser exclosa.

Altament, el caràcter hidromagnètic d'un nombre elevat d'erupcions fa que no es pugui bandejar la possibilitat que una futura erupció presenti característiques explosives.

Per tots els motius exposats, hom considera que és convenient avaluar el risc volcànic d'aquesta zona”.

(MALLARACH, Josep M. i MARTÍ, Joan, “El risc volcànic a la Garrotxa. Primeres aportacions”, a *Vitrina*, núm. 2, primavera 1987, p. 11).

La Torre Castanys, en el recinte del Parc Nou (antic Parc Sureda), acull el Casal dels Volcans.

EL POBLAMENT ANTIC

2

10

El primer document escrit conegut fins ara que esmenta Olot ha estat datat normalment pels estudiosos l'any 872, però investigacions recents, més rigoroses, l'acrediten com a escrit el 871. Es tracta d'una donació de Carles el Calb a l'abat Racimir de Sant Aniol d'Aguges. La petita vila olotina estava integrada llavors en el comtat de Besalú, fins que el 1097 es féu cessió del domini a l'abat de Ripoll. Els abats ripollesos hi construïren un palau, que avui no existeix, però que ha donat nom a una plaça, la plaça Palau.

Moneda emporitana trobada a la muntanya del Montsacopa.



Inhabitabilitat

En els anys trenta, el Dr. Joaquim Danés escrivia els següents mots sobre l'ocupació prehistòrica de l'actual comarca de la Garrotxa:

“Cal notar com gairebé tot ha sortit de les costes i muntanyes. És clar que aquí l'erosió facilita les descobertes, mentre que als plans la sedimentació, aprofundint els exemplars, les fa més problemàtiques. Nosaltres, però, pel cas particular d'Olot, hi trobem en el fet un bon argument sobre la inhabitabilitat dels plans, per l'abundor dels estancaments d'aigua, mentre les costes i muntanyes eren camins fressats i única residència possible, encara, en les Edats prehistòriques de la nostra comarca”.

(DANÉS i TORRAS, Joaquim, *Preterits olotins*, Olot, Imp. Aubert, 1937, p. 28).

Indústria lítica procedent del jaciment de Can Godomar, a Batet. D'esquerra a dreta: raspador, raspador burí i làmina amb dors i truncadura.

Que no coneguem o que no existeixin fonts documentals que facin referència a Olot anteriors al segle novè, no implica de cap de les maneres que la vila no existís de més antic, i menys encara que aquells territoris no fossin ocupats de molt abans per l'home. La general destrucció que comportaren els terratrèmols del segle XV ha obstaculitzat en bona part la recerca sobre les bases històriques de la població.

Les terres de l'actual comarca de la Garrotxa foren ocupades des d'èpoques molt remotes. L'home hi vivia ja en el Paleolític inferior. Les erupcions volcàniques no hi van impedir, al contrari d'allò que en alguna ocasió s'havia afirmat, l'establiment humà.

A l'Alta Garrotxa han estat localitzats una bona colla de jaciments. La Cova 120, descoberta el 1975, excavada per un conjunt de joves arqueòlegs (el Cent Vint Grup), és, segurament, el més ben conegut. A Batet, en el jaciment de Can Godomar, conegut des dels anys trenta, s'han trobat restes lítiques,

sílex sobretot, datables en el Paleolític superior o en l'Epipaleolític, mentre que al Pont de Ferro, d'Olot, han estat localitzades restes de fauna.

D'altra banda, d'època romana, a part de la ceràmica i les monedes trobades a la comarca, és destacable una via, secundària de la Via Augusta, que travessa la Garrotxa per les valls de Bianya i Fluvià, i per Besalú.

Entre els molts problemes que presenta l'estudi de l'antiguitat local, cal destacar-ne dos, no resolts encara: la possible existència i ubicació dels olossitani i l'etimologia del mot Olot. Ambdós temes han fet gastar molta tinta, però sense resultats gaire definitius.

La vila d'Olot passà una bona part de l'època feudal sota el domini dels abats de Ripoll, fins que els privilegis reials posteriors als terratrèmols permeteren un cert grau d'emancipació. En el segle catorzè, no obstant, s'havia creat ja la Universitat d'Olot, detentora del poder municipal.

SANT ESTEVE I EL TURA

3

Les primeres mencions conegudes de les esglésies de Santa Maria i de Sant Esteve daten dels segles IX i X, respectivament. La donació de Carles el Calb a l'abat Racimir de Sant Aniol d'Aguges, de 872, esmenta per a Olot una església alçada en honor de Santa Maria, i en una donació de béns al monestir de Besalú l'any 977 apareix citat Sant Esteve d'Olot, església de la qual conservem, a més, l'acta de consagració, de 1116.

Aquestes primitives esglésies estan en la base de les actuals. Han estat objecte, com a mínim, de tres grans reconstruccions, a part de continuades obres i millores complementàries. Són les de

A l'església del Tura s'han portat a terme diverses reconstruccions al llarg de la història. En la fotografia, un detall de la façana al principi d'aquest segle.



Imatge de Nostra Senyora del Tura, patrona d'Olot, en talla romànica i amb vestidura sobreposada.



després dels terratrèmols, del segle XVI i del segle XVIII. Pel que fa a Santa Maria, posada sota l'advocació de la Verge del Tura en el segle XV, és necessari d'esmentar també la parcial reconstrucció que s'hi hagué de realitzar després de 1939.

Tanmateix, és la tercera de les reconstruccions, la del set-cents, aquella que va donar als edificis la fesomia que, en bona mesura, encara conserven. Des de principi del segle es pensava a ampliar i reconstruir el Tura, projecte que va prendre cos en la tercera i quarta dècada de la centúria. El 1748, es va estrenar el nou temple, malgrat disposar només de l'edifici, sense decoració ni ornamentació, ni tan solament campanar, obres, totes, que es realitzaren en els anys següents i en les quals va participar Joan Carles Panyó.

Panyó s'ocupà també, en part, de la decoració de la nova església reconstruïda de Sant Esteve. L'any 1763 ja va ser beneïda i habilitada. La reconstrucció del temple fou dirigida per l'enginyer militar Blai de la Trinxeria, auxiliat pels arquitectes Tomàs i Joan Soler. Després de 1763 s'acabaren l'interior, el campanar i la façana. Al final del segle XIX es va construir l'escalinata.

El temple és l'aspecte simbòlic o la representació material d'un conjunt d'institucions, agrupacions, fidels o poders. La parròquia, posem per cas, és un marc d'enquadrament fonamental per a la població en l'Antic Règim. Les congregacions, obrers (de l'església), confraries, entre altres, s'organitzen a l'entorn del temple, tot sobrepasant-lo en l'acció. La parroquial de Sant Esteve comptava, per exemple, en els segles XVII-XVIII, amb una nombrosa Comunitat de preveres. La incidència en tots els àmbits, d'altra banda, de la institució eclesiàstica a Olot fou molt notable fins fa ben poc.

Amb l'esclat de la Guerra Civil, el juliol de 1936, els edificis eclesiàstics concentraren bona part de les iras de determinats sectors de la població. El dia 25 de juliol el Tura fou cremat i s'enderrocà la part superior del campanar; a Sant Esteve, es feren diverses destrosses. L'un passà a ser magatzem d'indústries de guerra, i l'altre de pintures i escultures procedents de Barcelona.

La biblioteca de Sant Esteve és instal·lada a l'edifici de l'església parroquial.

Entre 1940 i 1943 es procedí a la reconstrucció del Tura.

Les esglésies del Tura i de Sant Esteve no són les úniques de la ciutat, sinó que cal afegir-hi les dels Escolapis, els Caputxins, Sant Pere Màrtir, el Carme i Sant Roc, o, entre altres, la del Cor de Maria. La més gran, la parroquial de Sant Esteve, guarda en el seu interior el Museu parroquial, que, entre d'altres peces, conté un quadre d'El Greco, un Crist portant la creu, del segle XVII, i l'Arxiu Parroquial i la Biblioteca.



TERRATRÈMOLS I LLUITES PAGESES

4

Es segles XIV i XV són testimonis de la lluita establerta entre el monarca i l'abat de Ripoll entorn de la vila d'Olot. Els terrenys sobre els quals s'alçava pertanyien al monestir, i els olotins hi estaven feudalment sotmesos. La lluita no era exclusivament una batussa entre poders, sinó un conflicte social, en el qual noblesa, pagesia i artesanat estaven implicats.

A la fi del tres-cents es va fundar la Pia Almoina del Pa

Comú, una institució de caire benèfic, i a principi del quatre-cents va néixer la Universitat olotina, o consell municipal, amb reticències abacials.

Els terratrèmols que sotraguejaren la vila d'Olot i pobles de la rodalia en els anys 1427 i 1428 ocasionaren indirectament un replantejament en el conflicte. Per a permetre la reconstrucció de la vila, el rei Alfons posà Olot sota la seva protecció i va concedir un privilegi per a reedificar-la en el mateix indret o bé en un altre.

La reedificació es va portar a terme fora de la jurisdicció abacial, en els terrenys que la Pia Almoina posseïa al costat de la vila vella.

D'aquesta manera, al costat de la vila vella s'alçà a poc a poc la vila nova, de traçat ortogonal, articulada a l'entorn del carrer Major. L'empresa era àrdua, i per això mateix va ser lenta, a voltes obstaculitzada pels plets dels ripollesos, a qui el privilegi reial perjudicava.

La plaça Palau va prendre el nom de l'antic palau que s'hi alçava, pertanyent als abats de Ripoll.





El carrer Major de la Vila Vella va desaparèixer els anys vint, quan es va realitzar l'Enllaç de carreteres.

En el període que va durar el procés de reconstrucció d'Olot s'esdevingueren una sèrie de conflictes remarcables, sobretot en els anys seixanta i setanta del segle quinzè. Foren les anomenades guerres remences, que, amb més propietat, seria més correcte d'anomenar guerres pageses, pel fet que es tractava d'una lluita del camperolat enfront del feudalisme.

L'addició del conflicte pagès a la guerra entre la monarquia i la Diputació del General va revestir els esdeveniments d'una gran duresa. Olot, com bona part de les localitats catalanes, va ser objecte de saqueigs i incendis, sobretot

quan l'ocuparen els exèrcits i partidaris de la Diputació. La vila va estar, no obstant això, la major part dels anys controlada per les tropes de Verntallat i els addictes al rei.

Amb l'atenuació de les lluites —recordem que prosseguiren a causa dels minsos resultats obtinguts, tant en un primer moment com en la sobreestimada Sentència Arbitral de Guadalupe (1486), text clau de la reconstitució del poder feudal a Catalunya—, la Universitat olotina va pactar amb l'abat de Ripoll reduccions de càrregues i prerrogatives. La vila va prosseguir, doncs, amb intensitat, la seva creixença.



Pergami datat del 31 de desembre de 1427.

Destrucció

Immediatament després dels primers moviments sísmics que van afectar la vila d'Olot, el 1427, s'emprengué la labor de reconstrucció. Els terrenys escollits foren sobretot els de la Pia Almoïna, aliens a la jurisdicció dels abats ripollesos. En un document de final d'any, que fa referència a un establiment emfitèutic d'un pati per a edificar en un alou de la Pia Almoïna, l'horta de la Conamina, es fa referència als efectes dels terratrèmols de 1427 a Olot ("villa oloti et eius hedificia") amb les paraules següents, "penitus diruta et ad terram prostrata et totaliter destructa", que reflecteixen el precari estat en què va restar la vila, derruïda.

(Font: A.H.C.O., Pergamins sèrie A, núm. 12, 31 desembre 1427).

EVOLUCIÓ DEMOGRÀFICA

5

*Celebració d'un
matrimoni a la
parroquial de Sant
Esteve en la segona
dècada del segle vintè.*



Població (1900-1982)

	Olot	la Garrotxa
1900	8.334	37.530
1920	10.857	42.355
1930	12.244	41.526
1940	14.918	41.564
1950	14.913	40.520
1960	17.664	41.254
1970	21.626	44.001
1975	22.941	44.235
1981	24.892	44.929
1982	25.388	45.561

(Font: CASTAÑER, Margarida, *La població a la Garrotxa*, Olot, ed. Municipals, 1986, p. 15).

Les epidèmies, les lluites pageses, com a elements d'una gran crisi, a més dels terratrèmols de 1427-28, mantingueren la població d'Olot en uns nivells baixos en els segles XIV i XV. La tònica és d'estancament poblacional, i en alguna etapa, de retrocés.

La recuperació lenta de la població de final del quatre-cents s'accentuà en la centúria següent, moment en què Olot, i en general tot el Principat, varen viure uns moments d'expansió. En el segle XVII, en canvi, les guerres i les epidèmies van incidir de nou negativament sobre el nombre de persones. En la pesta que afectà la vila l'any 1650 posem per cas, van morir, entre una tercera i una quarta part de la població. L'alta natalitat i la immigració francesa aconseguiren de contrarestar el retrocés. D'uns mil cinc-cents habitants l'any 1553 es va passar a 2.627 el 1718.

En el segle XVIII es va produir un importantíssim salt quantitatiu dels habitants d'Olot, vinculat a la prosperitat econòmica de la vila. Tot el seguit de crisis, lluites i guerres que s'iniciaren a final de la centúria van deturar el creixement. El



El creixement demogràfic de la ciutat d'Olot a partir dels anys cinquanta va comportar una expansió urbanística. En la fotografia, edificis del barri de Sant Pere Màrtir.

17

1860, Olot depassava lleugerament els deu mil habitants, dada poc allunyada de les obtingudes per a la darrerria del set-cents. Una conjuntura marcada per les malalties de prevalença epidèmica, com el còlera, les deficiències estructurals, com la manca o el mal estat de les carreteres, la crisi industrial, les guerres i l'agitació, van conduir a una davallada poblacional important en la segona meitat del segle.

Fins ben entrat el segle XX

no es va tornar a passar dels deu mil habitants. Fins als anys quaranta el creixement és ininterromput. La dècada següent es caracteritza per l'estancament. A partir dels cinquanta, però, novament es nota una creixença que arriba fins als nostres dies. Entre 1920 i 1988, les xifres gairebé s'han triplicat.

En comparació amb la dels altres pobles de la comarca, la població olotina ha augmentat espectacularment des de 1950. El 1982, més

de la meitat de la població de la Garrotxa vivia a Olot. La migració de pobles garrotxins a Olot no és menystenible, però no és comparable a la immigració arribada de fora de la comarca i de fora de Catalunya.

Unes tres quartes parts dels olotins vivien el 1980 en el nucli urbà, i l'altra part en els veïnats o barris perifèrics. Alhora, quatre anys més tard, un de cada tres olotins era més petit de 21 anys, i un de cada quatre, més gran de 55.

L'HOSPITAL

6

en un desenvolupament destacable del treball artesanal, en especial l'elaboració de llanes, que ocupava una bona part dels treballadors. En aquesta centúria s'ampliaren, també, els dies de mercat setmanal. Per últim, creixement urbanístic. S'edificà al carrer Major, a la plaça Major o al carrer de Sant Rafael, i es va fer necessari d'ampliar el cercle format per les muralles. Es van portar a terme treballs de canalització de les aigües, es feren obres d'ampliació a les esglésies de Sant Esteve i de Nostra Senyora del Tura, i s'inicià la construcció d'un

convent per als carmelites nouvinguts i d'un nou hospital.

L'edificació de l'Hospital de Sant Jaume d'Olot s'inicià a mitjan centúria. Des de feia molts anys s'anaven fent deixes a la institució hospitalària per part de persones de la vila en els seus testaments. El 1550, però, el notari Miquel Març –un membre de l'oligarquia urbana rendista– va fer un testament en el qual deixà

L'Hospital de Sant Jaume es va començar a construir a mitjan segle XVI.

18

El mot creixement ens pot servir per a caracteritzar a grans trets el segle setzè a la vila d'Olot. Per una banda, creixement demogràfic, propiciat per una minva dels efectes de les epidèmies i per la notable arribada d'immigrants, sobretot d'origen francès, empesos per la sobrepoblació del Pirineu i el Pre-pirineu, les guerres de religió o la tradició emigratòria. Aquestes persones cobriren els buits poblacionals d'Olot i del país en general.

D'una altra banda, creixement econòmic, al qual contribuïren en part els immigrants, basat



Fotografia de l'Hospital Comarcal de Sant Jaume. El pas de ser una clínica oberta a hospital comarcal es va iniciar l'any 1984.



una part dels seus béns a l'Hospital General de Pobres d'Olot. A la mort de Març, tres anys més tard, s'inicià la construcció del nou Hospital, a partir de les seves deixes, per una banda –i essencial–, i dels recursos de la vella institució i del vell edifici, per l'altra.

L'edifici de l'anterior hospital va ser adquirit en part per la Corporació Municipal per fer-ne la seva pròpia seu. El nou Hospital de Sant Jaume s'alçà en el lloc on encara avui podem contemplar-ne alguns elements, dels quals la porta del carrer de Sant Rafael és el més evident testimoni. Més endavant, s'adonaren de la necessitat de disposar d'un cementiri propi, i en tenim ja notícia en els mesos que l'epidèmia de pesta de mitjan segle XVII

afectà la vila. Només en el mes de setembre de 1650 s'enterraren en el cementiri de l'Hospital més d'un centenar de cossos. Encara en els anys centrals de la centúria passada s'hi inhumava.

En el segle XVIII es van fer una sèrie de deixes i donacions quantiosament importants a l'Hospital de Sant Jaume, que contribuïren a una existència relativament folgada, malgrat les continuades necessitats, de la institució. La seva activitat es

va veure incrementada en el segle següent, curull de guerres, lluites i malalties epidèmiques. El 1854, per exemple, fou necessària l'habilitació d'un hospital provisional per als colèrics.

L'Hospital de Sant Jaume, la construcció del qual s'inicià en 1553, està en la base de l'actual –homònim i comarcal– centre hospitalari. Ha variat estructuralment i infraestructural, en mitjans i condicions, però persisteix la funció principal per a què fou edificat.

PARAIRES I TEIXIDORS

7

Si les anteriors circumstàncies provocaren una desacceleració, les guerres i epidèmies que es van succeir a partir dels anys quaranta foren un fre. La Guerra dels Segadors comportà una conjuntura bèl·lica de prop de dues dècades, amb morts, cremes de collites, destruccions, allotjaments, fams, misèria. L'epidèmia de pesta dels anys cinquanta va afectar de ple la vila d'Olot el 1650. Portada de Girona i

iniciada a final del mes de juliol, a causa d'ella perderen la vida entre una quarta i una tercera part de la població olotina.

Entre els finats els mesos d'agost i setembre es troben disset paraires, disset teixidors i tretze corders, a més d'un nombre considerable de fusters, pagesos, bracers, sabaters, traginers, criades, blanquers i sastres. L'enumeració ens

20

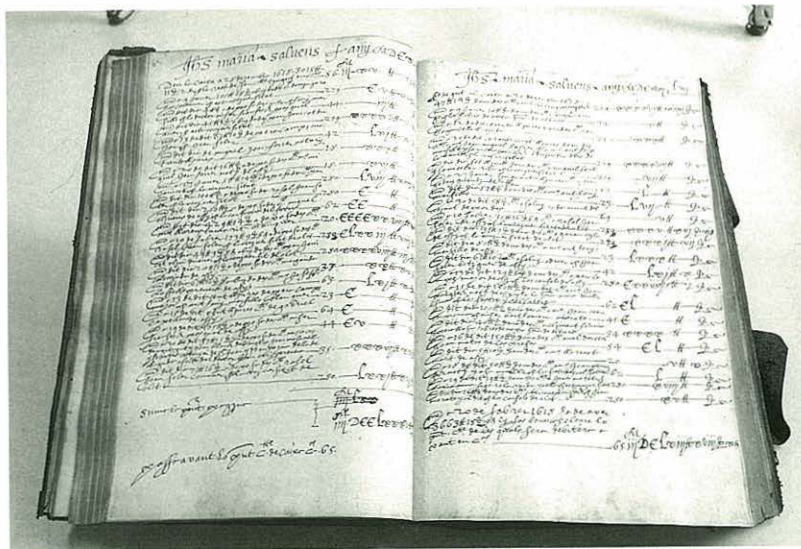
El creixement del cinc-cents va continuar, a grans trets, en les primeres dècades de la centúria següent. L'any 1615 entrà en funcionament la Taula de Canvi i Comuns Dipòsits d'Olot, que va romandre oberta fins al 1654. Dues situacions crítiques, no obstant, minvaren l'impuls. Foren el suposat (a causa de la insuficient certesa documental) brot epidèmic que el 1610 afectà la vila, per una banda, i per l'altra la difícil conjuntura de les darreries dels anys vint, generalitzable a bona part del país i països veïns, en què coincidiren males collites, fams i malalties.



Des de l'època moderna, en el món del treball oloti predomina el sector tèxtil. En la fotografia, vista actual del carrer dels Sastres.

il·lustra sobre dues qüestions. Primerament, sobre la desigualtat social davant la mort. Els principals afectats en les epidèmies eren normalment les classes populars, en aquest cas artesans, pagesos i servei domèstic. En segon lloc, sobre la predominància del ram

La Taula de Canvi i Comuns Dipòsits, un llibre de la qual apareix en la fotografia, va funcionar a Olot entre els anys 1615 i 1654.



tèxtil en el món del treball olotí: paraires, teixidors, blanquers, sastres, però també sombrerers, calceters, mitjaires o pellers.

Els gremis enquadraven els treballadors de cada ofici, regularitzant l'exercici, categoria, ascens, o intromissió. Trobem les primeres notícies del gremi de sastres, per exemple, el 1581, en unes detallades normes de funcionament o ordenances de l'ofici. El 1602, el gremi de blanquers i assaonadors va instituir una

causa pia —una fórmula ben popular en l'època pre-industrial— per a donzelles a maridar, és a dir, per ajudar econòmicament les filles dels treballadors associats que accedissin al matrimoni. Onze anys més tard, d'altra banda, es va produir un conflicte entre el gremi de paraires, que treballaven la llana, i el de teixidors, entorn de la confecció de les cises dels draps.

Conjuntament amb el gremi, ens apareix la confraria —anomenada per Gil Vidal, ànima del Gremi—, que, sota l'advocació d'un sant, restava vinculada a la institució eclesiàstica. Els blanquers olotins estaven, en el sis-cents, sota l'advocació de sant Marc, mentre que, en la centúria següent, els paraires estaven sota la de sant Esteve i els sastres sota la de santa Llúcia. La confraria exercia una mena de control sobre l'associació gremial.

L'organització en gremis, confraries o germandats entrà en decadència en el segle XIX, paral·lelament als profunds canvis que es van produir en l'economia i en les formes de treball, que comportaren un seriós replantejament en els nivells associatius, sobretot els laborals.

L'HOSPICI

8



L'Hospici, construït entre els anys 1779 i 1784, disposa d'un gran pati interior de tres pisos amb arcades de mig punt.

22

El dia 14 de març de l'any 1779 es va col·locar la primera pedra de l'Hospici. La construcció de l'edifici va durar mitja dècada, entre 1779 i 1784. Per a finançar l'obra s'aprofità el llegat testamentari d'Antoni Llopis, que havia d'anar destinat a un convent-col·legi dels jesuïtes, però l'expulsió d'aquests d'Espanya permeté de desviar la inversió cap a l'Hospici. Foren necessàries, no obstant, les aportacions econòmiques del bisbe gironí Tomàs de Lorenzana i de les institucions municipals de la localitat.

L'edifici fou projectat per l'arquitecte castellà Ventura

Rodríguez. Es tracta d'una construcció ferma, austera i funcional de tres pisos. L'Hospici disposa d'un gran pati interior amb arcades de mig punt.

Si bé l'Hospici havia d'ésser destinat a obres de beneficència, ben aviat fou emprat així mateix com a escola i estatge per als mestres, i, en algunes ocasions, com a caserna militar. L'Escola de Belles Arts –anomenada al principi Escola de Dibuix– també fou instal·lada als baixos de l'edifici.

L'Escola va ser inaugurada el juliol de 1783. Joan Carles

Panyó (1755-1840) en fou el director des de l'inici a 1790, i de 1802 a la seva mort. L'ensenyament era més de caire tècnic que artístic, particularment consonant amb la relació entre la creació de l'Escola de Belles Arts i la puixança de la indústria tèxtil otolina, sobretot pel que fa a la fabricació d'indianes, els teixits pintats. Ramon Grabolosa ha escrit, en aquest sentit, que l'art

s'aplicava més com a preparació laboral artesana que no pas estímul de realització vocacional, més enginy i habilitat que no pas misteri i recerca.

La vila d'Olot va viure en el set-cents uns anys de creixença i prosperitat, per bé que desigualment repartida. El

Decret de Nova Planta, promulgat després de la Guerra de Successió, guanyada pels filipistes a principi de segle, introduí notables variacions en els aspectes polític-administratius. El desenvolupament econòmic i demogràfic a Olot, com en general arreu de Catalunya, va ser no obstant, remarcable, sobretot en la segona meitat de la centúria, fins al període bèl·lic iniciat en els noranta.

A més de l'Hospici, es reconstruïren les esglésies de Nostra Senyora del Tura i de Sant Esteve. Es van elaborar, alhora, projectes urbanístics i

de remodelació parcial de la vila, que es frustraren a causa de l'oposició de bona part de l'oligarquia que en resultava, d'una o altra manera, afectada. La vila, però, s'expandí, s'enderrocaren portals i cases, es van remodelar les canalitzacions i es construïren un bon nombre d'habitatges.

De les noves cases edificades, encara avui en moltes podem veure-hi inscrita la data de construcció. Al carrer del Roser, per exemple, n'hi ha unes de 1766, 1788, 1790 i 1799; i al carrer de les Estires, de 1791, 1792, 1793 i 1796. En aquell moment les cases alçades en les zones perifèriques de la vila solien ser unifamiliars i de tres plantes, destinades a magatzem la baixa, la central a estatge, i la superior a golfes.

L'edifici setcentista de l'Hospici era ocupat l'any 1988, uns dos segles després de la inauguració, per La Caritat, dedicada a beneficència, amb entrada pel carrer del bisbe Lorenzana, pel Museu Comarcal de la Garrotxa, accessible pel carrer Hospici, i per l'Arxiu Històric Comarcal d'Olot, inaugurat el setembre de 1987, al carrer Antoni Llopis.

L'Hospici acull actualment, entre altres, el Museu Comarcal de la Garrotxa. En la fotografia, obres de condicionament de l'edifici.



INDUSTRIALITZACIÓ

9



A les vores del riu Fluvià, que en la fotografia es veu en el seu pas pel pont de Sta. Magdalena a la darrera del segle passat, es va instal·lar un bon nombre d'indústries.

24

Si bé tenim notícies d'una notable activitat artesanal a Olot a la darrera de l'època medieval, fou sobretot en el marc expansiu general del segle XVI que la indústria artesanal va adquirir una destacada importància, sobretot la derivada de la llana. No va ser fins al set-cents, no obstant, que es va assistir a un remarcable procés de transformació.

En el segle XVIII, la indústria tradicional estava força concentrada a Olot. En el darrer quart de la centúria es produïren unes innovacions de les quals el tèxtil fou el sector punta. La fabricació de

mitges i gorres (barretines) era la principal activitat. El cotó passà a predominar sobre la llana, i s'introduïren canvis tecnològics. El 1774, començà la fabricació de mitges de teler. En una dotzena d'anys els telers es van multiplicar per deu.

El procés industrialitzador va tenir un caràcter endogen, és a dir, fet a partir de recursos empresarials, capital i mà d'obra de la pròpia comarca. La mà d'obra era abundant, barata. En el tèxtil trobaren ocupació sobretot dones i criatures. La majoria de fàbriques derivaven d'antics tallers. Un bon nombre de telers i màquines, no obstant,

estaven escampats per pobles i cases de pagès, constituint la base d'una puntera protoindustrialització, que ha estat estudiada per Ernest Lluch.

Durant el darrer quart del set-cents i el primer del vuit-cents, es visqué en una fase de prosperitat i transformació industrial. Fou l'època dels pintats, de les indianes, posem per cas. El desenvolupament del sector

tèxtil activà, alhora, tot un conjunt d'indústries i ocupacions secundàries.

Olot, però, malgrat tot l'impuls anterior, que la situava entre les poblacions capdavanteres de Catalunya, va perdre el tren de la industrialització en els anys vint de segle XIX. Es submergí, des de llavors, en una llarga fase depressiva. En foren causes, per una banda, la seva situació interior mal comunicada i la manca de primeres matèries i de recursos energètics; de l'altra,

el seguit de crisis polítiques que afectaren la comarca en el vuit-cents.

Fou a partir del principi del segle XX que es produí la notable recuperació d'una indústria que, tot i estar en precàries condicions i afavorida pel proteccionisme, havia subsistit en les males anyades. L'electrificació, el

tren i la millora de les carreteres van ser algunes de les circumstàncies que contribuïren a impulsar el nou procés reindustrialitzador. Aquest procés posà les bases de l'actual indústria olotina, molt més diversificada, amb el tèxtil, però, encara en un lloc destacat, conjuntament amb els embotits, les arts gràfiques, el metall i molts altres sectors. La reconversió, des dels seixanta, va ser decisiva per a dissenyar la conformació industrial i general de l'Olot dels vuitanta.

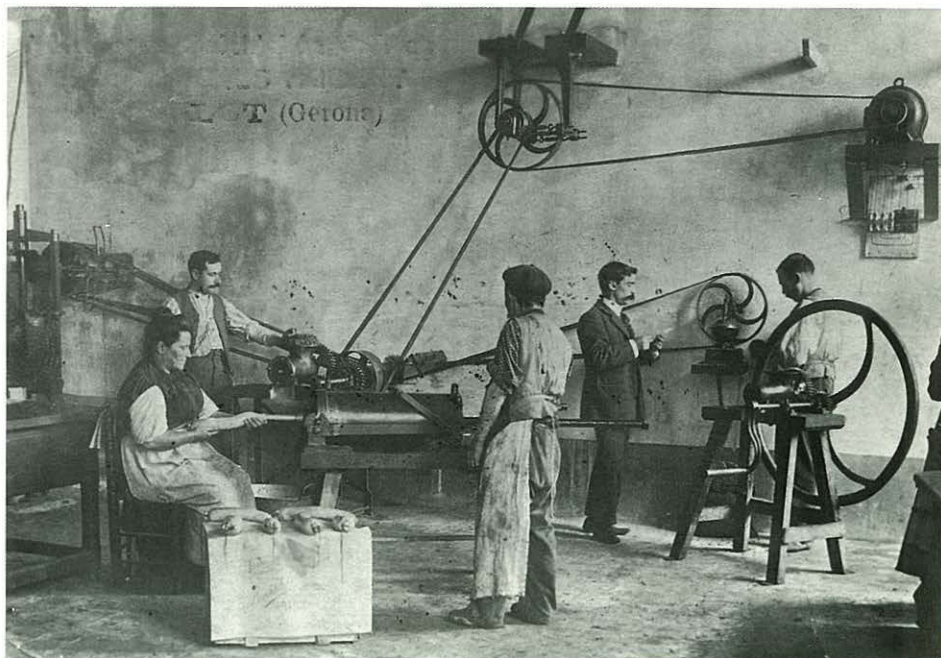
Treballadors de la fàbrica de Baldri Descals. c. 1910, primera fàbrica de llonganisses d'Olot.

Dones a la fàbrica

Pere Casellas i Coll, metge i cirurgià, descrivia a mitjan segle dinovè els efectes del treball de les dones en les fàbriques olotines:

“Las mugeres de fàbrica también se crían mas débiles no solo por causa de sus malos y escasos alimentos resultantes de la poquedad de su jornal, sino de sus continuos trabajos de todo el día dentro de cuadras cerradas, donde se las destina desde sus tiernos años”.

(CASELLAS y COLL, Pedro, *Ensayo topográfico-filósofo-médico ó sea Reseña circunstanciada de la localidad y de los habitantes de la M.L.V. de Olot*, Barcelona, Imprenta de Agustín Marcobal, 1849, p. 65).



LA GUERRA DEL FRANCÈS

10

26

ELS conflictes armats de la darrerria del segle XVIII van afectar amb força la vila d'Olot. La Guerra Gran (1793-95) suposà un greu desgavell, tant en l'aspecte econòmic com en el demogràfic. Fins principiada la nova centúria no es notaren lleugeres millores en l'evolució de l'economia. El període d'entreguerres no fou, tanmateix, prou llarg per a permetre una profunda reactivació. A partir de 1808 es va viure de nou en un clima bèl·lic, o pre-bèl·lic, que servia de marc a una situació política, econòmica i social delicada.

La irrupció de les tropes franceses a l'Estat espanyol

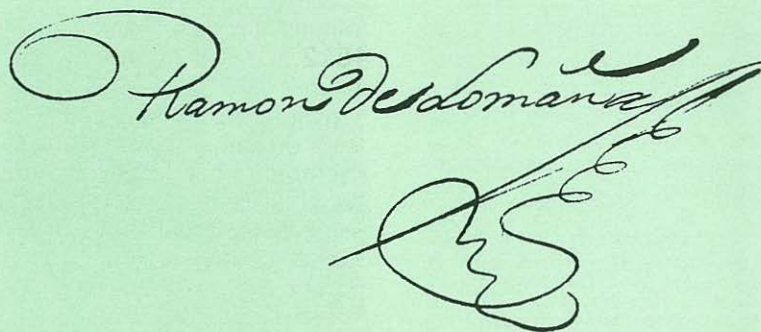
va provocar, a partir dels primers dies de maig, tot un seguit de reaccions en la població. A Olot, concretament, les ires es dirigiren contra Ramon de Lomanya, alcalde major. Els aldarulls, que varen concloure amb l'assassinat de l'autoritat, foren protagonitzats per individus pertanyents als grups menys afavorits de la societat. Lomanya, acusat de godoyista i de col·laboracionista, concentrà en la seva persona la descàrrega dels greuges infligits durant la seva gestió i per la situació crítica regnant.

*Signatura de
l'alcalde major
Ramon de
Lomanya, assassinat
el 1808.*

La plaça de la Constitució

Un cop finalitzada l'ocupació francesa –de gairebé dos anys– de la vila d'Olot, els liberals proclamaren la Constitució de Cadis de 1812. Amb aquest motiu fou convocat l'Ajuntament el 12 de març de 1814, i a la plaça Major, entre una notable gernació, va ser “... leído en alta voz aquel sabio Código fundamental que ha sido seguidamente aclamado con repetidas, y generales expresiones de Viva la Constitucion, Viva Fernando Septimo, Viva la Patria, y Viva la Religion. Y desde luego se ha hecho saber al Publico que de (h)oy en adelante se llamaria d(ic)ha Plaza, la Plaza de la Constitucion”.

(Font: A.H.C.O., F.M., S.M.A., 1807-1824, lligall 106, 1814, 12 març 1814).





A la plaça del Carme, en dependències del convent i església dels carmelites, hi havia instal·lat un quarter militar.

27

Els mesos següents s'escolaren enmig d'una calma tensa, que derivava en agitació declarada per causa de les odiades lleves, les contribucions o les subsistències. El febrer de 1809, posem per cas, l'acaparament de blat de Gabriel Antiga, un comerciant olotí, agità de nou els sectors populars de la vila, que es veieren afectats en el seu abastament. El blat, base de l'alimentació, que escassejava, fou embargat i

posat a la venda. La vila no va ser definitivament ocupada pels francesos fins a l'abril de 1812, malgrat algunes incursions anteriors. El cansament provocat pels anys de lluites, com també l'actitud dels invasors envers la població, no excessivament exigent ni a nivell fiscal o judicial ni militar –com a preparació en el procés de definitiva annexió de Catalunya–, va fer normalitzar a poc a poc la vida a la vila.

No es produïren grans manifestacions de rebuig, i determinats personatges, habitualment liberals, s'avingueren a col·laborar amb els francesos.

El control francès d'Olot va acabar al principi del mes de març de 1814. Tot seguit els sectors liberals proclamaren la vigència a la vila de la Constitució de Cadis, que de fet va durar ben poc. El maig, Ferran VII la va abolir i instaurà de nou l'absolutisme.

REVOLTES I REFORMES

11

28

Catalunya va viure des dels anys de la Guerra Gran fins ben bé a l'anomenat Sexenni democràtic (1868-1874), una època convulsa, amàs de revoltes, reformes, lluites i canvis. En el capítol precedent hem vist com arran de l'abandonament francès de la vila, el març de 1814, es donà un breu lapse de temps de predomini liberal.

El 1814, fins a 1820, es retornà a l'absolutisme, que es va mostrar inviable. El 1820 esclatà un intent revolucionari, que conduí als tres anys de Trienni Liberal. El 19 de març, els partidaris de l'aixecament a Olot es

congregaren a la casa dels Bolòs i van proclamar la Constitució. En aquest període, els carmelites foren expulsats, i en l'horta del convent s'obrí una anhelada via per a comunicar la vila amb Besalú. Des de 1822 van ser constants els atacs de les partides reialistes. No fou, no obstant, fins a l'entrada de les tropes franceses (els Cent mil Fills de Sant Lluís) que es va capitular. S'inicià llavors una cruenta repressió contra les famílies constitucionalistes.

La represa absolutista obrí un nou focus de conflicte, dins el mateix bàndol vencedor, que va conduir a la revolta dels malcontents oposats a la política governamental, titllada de feble i transigent. El 1828, fou executat Jep dels Estanys, participí en les batusses anticonstitucionals del principi de la dècada i en les dels malcontents. El

moviment estava en la base de l'aixecament carlí, que no tardà a esclatar. Les autoritats olotines estigueren tothora del costat isabelí. Per aquesta raó, el 1836, Olot fou denominada com a Molt Lleial per les Corts espanyoles.

La vila comptava amb un incipient però no menystenible moviment treballador, a voltes conduït per Joan Munts.

Eren temps de crisi industrial i fam. El 1854 s'hi va afegir una afecció colèrica. No hi havia, d'altra banda, perspectives immediates de solució. La situació política i econòmica continuà essent, encara, en els anys següents, delicada, inestable, transformable.

*Capçalera del
periòdic La Aurora
Olotense, aparegut a
Olot l'any 1859.*

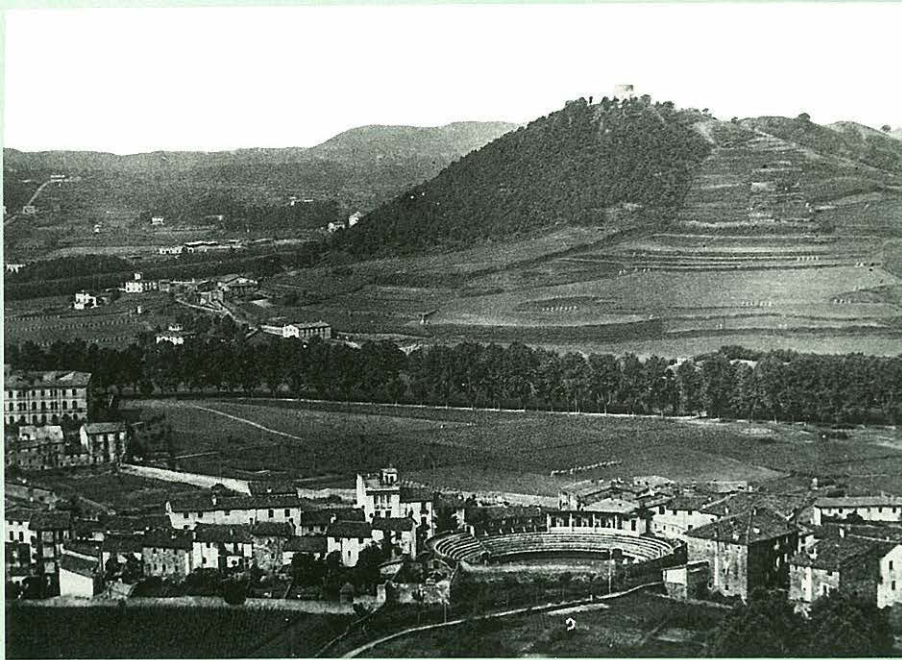
LA AURORA OLOTENSE.

REVISTA UNIVERSAL

ANO' I.

OLOT 13 DE FEBRERO DE 1859.

NUM. 12.



La Plaça de Braus fou construïda el 1859 a l'antigament anomenat Puig dels Mesells.

La Plaça de Braus

A Olot, de ben antic, hi havia una gran afecció a les diversions relacionades amb bous, vaques i braus, sobretot, en concret, els corre-bous (que foren sotmesos a un procés de relegació des del final de la centúria passada). El 1859 es va inaugurar la Plaça de Braus. Esteve Paluzie, implicat en el projecte de construcció de la plaça, ho contà de la manera següent:

“La extraordinaria afició que sempre han tenido los

olotenses á las corridas de toros, bueyes ó vacas, y la falta de un local á propósito para esta clase de diversiones, impulsó al autor á promover la construcción de una plaza de toros por medio de acciones. En setiembre de 1858 reuniéronse treinta y seis accionistas, acordaron las bases que debían regir á la sociedad, y el 16 se firmó la escritura ante el escribano D. Pablo Casabona. (...)

Emprenióse acto seguido la obra en el local llamado antiguamente *Puig dels*

masells, y en 24 de julio de 1859 se dió la primera corrida de bueyes al estilo del país. La construcción es sólida, la gradería del circo es de ladrillo de canto y el redondel de barrera á barrera tiene cerca treinta y tres metros de diámetro”.

(PALUZIE y CANTALOEZELLA, Estéban, *Olot, su comarca, sus extinguidos volcanes, su historia civil, religiosa y local*, Barcelona. Establecimiento tipográfico de Jaime Jepús, 1860, p. 172).

L'AGRICULTURA

12

30

Al principi dels anys setanta, una quarta part de la superfície municipal estava conreada, i un 3% de la població tenia com a activitat principal l'agricultura. Des de llavors, les dades encara han disminuït. Olot és un municipi eminentment industrial. No obstant això, temps enrera l'agricultura hi jugava un rol important. Dir que ha estat la base de la subsistència i ocupació humana durant molts segles no és cap novetat, i que va retrocedir amb l'impuls industrial, tampoc.

Fins al segle XVIII, a Olot predominaven els conreus

tradicionals mediterranis: blat, vinya i olivera. Els dos darrers, però, a partir de la introducció, per bé que tardana, de la patata i el blat de moro, retrocediren, fins a esdevenir marginals o gairebé inexistents al principi del segle actual.

A més de blat, blat de moro i patata, en el segle passat també es plantaven plantes farratgeres, hortalisses diverses, sègol, mestall (que és una barreja de blat i sègol), civada, ordi mill o fajol.

El fajol era típic de la comarca. Es sembrava per

sant Cristòfor, el mes de juliol, floria per l'agost-setembre, i se segava la segona meitat de setembre i l'octubre. Les garbes de fajol es reunien en monjoies per a facilitar-ne la dessecació. El fajol, emprat en l'alimentació humana i animal, entrà en retrocés al final del vuit-cents, essent substituït per altres cereals o farratges.

Predominaven, en el set-cents, les propietats de

El mas, com a unitat d'explotació agrícola, ha romàs fins als nostres dies. En la fotografia, el mas Caritat.



Fajol i abelles

El maig de 1888, uns propietaris agricultors proposaren a les autoritats municipals de prohibir l'admissió de bucs de propietaris forasters durant l'època de floració del fajol, fent especial referència a les cases-masos de la zona que s'estén des dels de Sant Cosme al de l'Oruga, passant, entre altres, pels de Bufadors i Masbernat. Es suggerí d'imposar als contraventors "... la multa correspondiente fundandose en que se prestará un gran servicio á la produccion agrícola en este termino ya que se observa decrece la cosecha de dicho alforfon sin duda debido al gran numero de abejas que invaden en la aludida época los campos en busca de la flor de aquella planta".

(Font: A.H.C.O., F.M., S.M.A., 1888-1890, *Actas. 1888*, 16 maig 1888, f. 60r).



El cultiu del fajol era típic de la comarca de la Garrotxa.

tipus mitjà, entre 5 i 25 hectàrees. Es produí, amb posteritat, una considerable fragmentació. Les petites parcel·les passaren a ser les majoritàries, sobretot les de menys d'una hectàrea.

En la centúria present, paral·lelament a la decadència de l'explotació forestal i l'estancament agrícola, es

produeix un notable desenvolupament ramader, sobretot del boví i porcí, vinculat a activitats industrials. Actualment, els principals conreus són els farratges i cereals, sobretot el blat de moro.

Els principals indrets cultivats són les zones de les Fonts, Batet, Pla de Dalt i Pla de

Baix. El progressiu eixamplament del nucli urbà margina els conreus, no obstant la proliferació d'hortets al costat de cases particulars, especialment en les urbanitzacions perifèriques. És la darrera representació d'una agricultura familiar, d'autoconsum i sovint complementària.

EL CARLISME

13

32

El carlisme és sovint al·ludit en parlar d'Olot i de la seva comarca, i alhora segurament és un dels temes més inconneguts, aquí com arreu de Catalunya. El carlisme fou un fenomen complex en el qual convergiren diferents sectors socials i tradicions, atenent allò que d'alguna manera els unia enfront d'altres sectors i tradicions. No fou, doncs, mai, homogeni, però sí, en canvi, relativament mutable en l'evolució cronològica, i de llarga pervivència.

Les seves bases han de ser cercades en els moviments absolutistes que des del principi del segle dinovè actuaven arreu del país. La

DIGS,		PATRIA,		REY,		FUEROS.	
EL IRIS							
<i>PERIÓDICO CATOLICO-MONÁRQUICO.</i>							
CONDICIONES DE LA SUSCRIPCION.				Olot 29 Sctiembre 1874.		PRECIOS DE LA SUSCRIPCION.	
<i>En Olot, 12 rs. trimestre.</i>						<i>OLOT, Imprenta del periódico y redaccion del mismo.</i>	
<i>En el resto de España, . . . 15 " "</i>						<i>FUERA DE OLOT, quedan autorizados los Comandantes de armas.</i>	
<i>En el Extranjero, 8-50 francos.</i>						<i>Se sale los MARTES, JUEVES Y SABADOS.</i>	
<i>Remitidos, de 1 a 20 reales linea.</i>				Año I. Núm. 2.			
<i>Anuncios, á precios convencionales.</i>							

revolta dels malcontents, a la darrerria de la tercera dècada, va ser un avenç de la primera de les carlinades. La vila d'Olot estigué llavors momentàniament en mans ultrareialistes. La problemàtica dinàstica, que enfrontava els bàndols de dos personatges, Isabel i Carles Maria Isidre, era, alhora, el reflex d'un conflicte ideològic-polític. En ell mateix, no obstant, no explica, ni de bon tros, l'esclat bèl·lic ni, sobretot,

l'adscripció popular a la lluita. Per què bona part de la pagesia i l'artesanat de la comarca van donar suport a l'absolutisme i, posteriorment, a la causa de Carles V? No és una pregunta que admeti respostes simples ni, a hores d'ara, definitivament convincents. Sembla, però, que hem de cercar les causes

Capçalera de El Iris, periòdic carlí que va veure la llum a Olot entre 1874 i 1875.



El març de 1875, a l'Hostal de la Corda, que es pot veure en la fotografia, es van reunir generals carlins i liberals per conferenciar.

com a mínim en dues direccions: per la banda del procés de crisi i empobriment que patí la Muntanya catalana en l'època, i en el trencament cultural, en molts nivells, que suposà l'afermament liberal-burgès.

En tot cas, l'esquema aplicable a la comarca no ho és a Olot, que es trobava en una situació dissemblant, de què les transformacions setcentistes foren en bona part causants. Les autoritats olotines es posaren des del començament de la Primera guerra carlina, en els anys trenta, del costat del Govern.

El teatre fou incendiat en un dels atacs carlins a la vila d'Olot. el març de 1874.

La vila fou encerclada i atacada en distintes ocasions per les tropes carlines de Guergué. El 1836, fou nomenada Molt Lleial, precisament per la fidelitat governamental i la resistència a les escomeses.

La fi de la contesa comportà haver de refer la vila, tant econòmicament –ja que la lluita va agreujar la crisi econòmica–, com militarment. Des de llavors una guarnició restà a Olot. Dels quaranta data la construcció de la torre que corona el volcà de Montolivet. En l'època del pretendent Carles VI, comte de Montemolín, va esclatar la revolta dels matiners, considerada la Segona guerra carlina, de curta durada,

beneficiada per la persistent conjuntura crítica i d'altres problemes, com el de les llesves.

En la tercera de les carlinades hi hagué un compromís més fort de sectors benestants olotins en l'aixecament, segurament a conseqüència de les tensions i experiències viscudes en els conflictius anys inicials del Sexenni, que, entre d'altres situacions, conduí la qüestió religiosa al centre d'una confrontació radical. Les classes subalternes, no eren ja tan permeables al tradicionalisme. Després de diversos enfrontaments, les tropes de Savalls van ocupar Olot el 1874 i hi romangueren prop d'un any, convertint-la en quarter general. Durant l'ocupació es va publicar el periòdic *El Iris*.

La derrota del carlisme en els anys setanta abocà les seves restes a un seriós replantejament. Hagué de dissenyar la seva participació en una conjuntura en què l'esclat bèl·lic no era factible. El 1889, es va fundar a Olot el Círculo Tradicionalista, de notable activitat, que comptava amb més d'un centenar de socis, i que va tenir la seu primer al carrer Lorenzana i posteriorment al Claveguera.



La tercera de les guerres carlines es va desenvolupar a Catalunya, com en altres zones de la Península Ibèrica, a partir de 1872. Cap a la fi de l'any següent es produïren seriosos intents, per part de les tropes carlines, d'ocupar la vila d'Olot, que, en general, no els era afectada. El mes de desembre de 1873 els carlins van establir el seu quarter general a poca distància de la vila, a les Preses. La guarnició d'Olot, però, resistí totes les escomeses. El continuat desgast va ser, això no obstant, perceptible i palpable. La caiguda de la República, al principi de 1874, provocà una sèrie de petites modificacions a la vila. Joan Deu, republicà, va deixar el comandament i l'alcaldia en mans de Vicenç Aulet.

El març de 1874, els carlins projectaren d'assaltar definitivament Olot. Des de principi de mes, les tropes del coronel Martí Miret patrullaven pels afores. La situació dels olotins, malgrat l'arribada d'algun reforçament, era força precària i les defenses es trobaven molt minvades. Els carlins penetraren a la vila, provocant incendis i saqueigs, però acabaren replegant-se davant la notícia de la proximitat d'una columna governamental. L'arrelament de la desolació i els abandonaments, d'una part, s'ensenyorien d'Olot; de l'altra, les tropes carlines de Savalls, Miret i Huguet es dirigien a Castellfollit de la Roca per sorprendre les del general Nouvilas. Aquest, assabentat del moviment dels seus oponents, va variar el recorregut, també conegut, però, pels carlins. A la fi va caure en una mena d'encerclament que conduí, aquell dia de març, a la cruenta batalla del Toix, conclusa amb la desfeta de la columna governamental. Nouvilas va ser fet presoner.

La rendició d'Olot no es féu esperar. La vila va estar en poder dels carlins gairebé un any. Passà a ser un centre neuràlgic de la Causa en terres catalanes. Ramon Grabolosa ha descrit de la manera següent l'entrada dels carlins:

“Els carlins van entrar a Olot comandats per en Savalls, en columna de batalla (...). Tot seguit, s'organitzaria un gran repic de campanes i els veïns afectes a la Causa demostrarien llur entusiasme per carrers i places. També els altres, que amb recel i temor, cansats de la guerra, sentien curiositat per comprovar si els carlins acabaven la tongada de misèria i terror. Molts vivien atemorits per la represàlia i, sembla, els descontents donarien mostres d'agressivitat. Parlen d'algun desordre, però només disposem de les cròniques testimonials dels afectes a la Causa, i ho justifiquen per motius d'allotjament de la tropa, excusant raons polítiques o militars. Les cases barrades, amb llurs estadants absents, conviden a la depredació inevitable”.

(GRABOLOSÀ, Ramon, *Carlins i liberals*, Barcelona, ed. Aedos, 1972, p. 253).

Els honors dispensats als vencedors no es podien fer esperar, com, de fet, s'esdevé sempre amb tots els guanyadors. D'aquesta manera, entre d'altres manifestacions, van aparèixer una sèrie de reculls de versos dedicats a Francesc Savalls i, més en concret, a la seva victòria sobre Nouvilas. Un d'ells es titula “La derrota de Nouvilas”, i en són una mostra els versos següents:

“Dia catorse de Mars
Pe'ls Carlins n'és gran diada;
Mes per tots los lliberals
De molt trista recordansa.
(...)”

Dirán que la ma de Deu
S'ha vist patenta y ben clara
En las filas dels Carlins
Que al gran Savalls acompanyan.
(...)”

Las tropas se'n van d'Olot,
Savalls ja ocupa la Plassa,

*El general carlí
Francesc Savalls,
empordanès, va
ocupar la vila d'Olot
després de vèncer
l'exèrcit de Nouvilas
en la batalla del
Toix, i va
convertir-la en el seu
quarter general.*



La espasa dels Entensas, dels Muntaners y
Flors!

(...)

La mà de Deu patent a s'ha vist en vostras
filas...

Vosaltres lo invocáreu; Éll vos ha dat socós:
Lo Exèrcit dels incredols, ab lo seu Cap
Nouvilas,

Cobart, plorant de ràbia, se'us ha rendit
confós!

(...)

Salut al que axis parla! Deu li dó jorns de
gloria!

Benediccions la Patria, y'l Rey de honor la
Creu!

Seguiulo, voluntaris! y á tots salut! victoria!
Si al camp Savalls vos crida, qui 'us
protegeix... es Deu. (...)"

**La darrera de les composicions –impreses,
ben segur, a l'Olot dominat pels carlins–
constitueix, encara més que la primera, una
crònica de la batalla del Toix. Quatre són els
versos que es repeteixen després de cada estrofa:**

“Alentad Carlistas todos
Al escuchar mi canción:
Viva el General Savalls
Y su fuerte división”.
El títol de la cançó és “Canción nueva por la
derrota del general Nouvilas y toma de Olot”.

**Els que segueixen a continuació, en són els
darrers versos:**

“Y vosotros liberales
Al oír hazaña tanta
Mudad pronto de pensar
Suspendiendo vuestra planta.
Por Rey clamando á D. Carlos
Que salvará la nación:

Viva el General Savalls
Y su fuerte division”.

Y obusos, fusélls, canóns...
Tot queda pe'l Rey d'Espanya!

Viva l'Exèrcit Real!
Viva n' Savalls que'l comanda!
Y viva 'l valent Auguet
Y Don Carlos, Rey d'Espanya!!”

**En un altre dels poemes se segueixen en
línies generals les mateixes pautes,
aprofundint, però, en el procés d'heroïficació de
Savalls. Porta per títol, “Al Exèrcit Real
vencedor de Nouvilas”:**

“¿Qué tocan las campanas? Señalan gran
victoria!
Un eco inmens trasmeten las timbas y las
valls!
Nou crit se sent per tot arreu de gloria
Al héroe sempre invicte dels catalans, Savalls!

Viva! Llorers de gloria! bons fills de
Cataluña!
Los que porteu sants lemas en vostres blanchs
pendons:
Gloria á Savalls! al héroe y al Caballer, que
empuña

DEU I LA REPÚBLICA

14

Joan Deu i Ros era conegut contemporàniament com en Deu republicà. Va ser alcalde d'Olot durant una bona part del Sexenni democràtic.



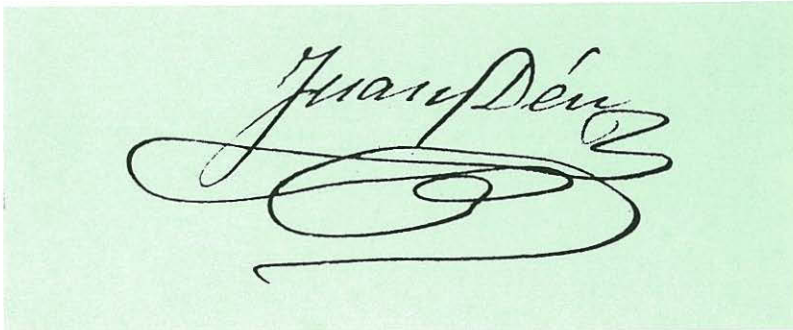
36

Amb l'esclat de la Revolució de setembre de 1868, l'Ajuntament va ser substituït per una Junta revolucionària, coordinada amb d'altres arreu del país. La Junta olotina fou presidida pel metge Martí Pararols, que havia ocupat càrrecs d'importància ja en el Bienni Progressista (1854-56). Ben aviat, però, es convocaren eleccions, amb sufragi universal, per a cobrir l'alcaldia. Va sortir elegit el republicà federal Joan Deu i Ros.

Joan Deu, conegut popularment com en Deu Republicà, havia començat la seva activitat política uns anys abans, conspirant contra

la monarquia isabelina. Fou l'organitzador del partit republicà federal a Olot i comarca i el seu principal dirigent, juntament amb Esteve Estorch i Pere Carreras, entre d'altres. El 1869 va participar, com a vocal, en el comitè provincial del partit. Creà, a Olot, el cos armat dels Voluntaris de la Llibertat.

Davant les directrius del nou govern, considerades insatisfactòries, al final de 1869 els federals es sublevaren. Deu es va afegir a la partida comandada pel diputat Ametller. Les tropes assetjaren, sense resultats positius, la guarnició olotina. El fracàs de la sublevació conduí en Deu Republicà a l'exili.



Signatura de Joan Deu i Ros, el gran oblidat en l'actual nomenclàtor viari de la ciutat d'Olot.

L'absència d'Olot, però, fou breu. En les eleccions de 1870 retornà a l'alcaldia, que va ocupar, amb algunes intermitències, fins a la fi de la I República, al principi de 1874. La República havia estat proclamada l'any anterior, després de l'abdicació del rei Amadeu de Savoia. En els darrers temps de l'alcaldia de Deu, la vila

s'hagué de defensar de les escomeses carlines. Les tropes comandades per Savalls ocuparen la vila el març de 1874, i hi van romandre gairebé un any.

Foren anys, els del Sexenni, d'efervescència del moviment treballador a Olot, partícip dels corrents internacionalistes. Els tradicionalistes, i també els nuclis conservadors, no obstant, comptaven amb un bon nombre de partidaris a la vila, circumstància que va fer particularment intensa la confrontació, en una conjuntura molt crítica en l'àmbit econòmic.

De Deu s'ha destacat sovint com a tret característic un marcat anticlericalisme. Fins i tot, al seu entorn es teixí una llegenda negra, plena

d'atemptats contra la religió i l'Església. L'ocupació per part de la tropa, el 1873, del temple parroquial, com a part d'una estratègia global de defensa de la vila dels atacs carlins, fou una de les accions més blasmades pels detractors del personatge.

La posició de Joan Deu ha de ser entesa tenint molt present la situació del moment, quan es produí a Olot una dura lluita entre, grosso modo, sectors progressistes i reaccionaris. Entre els darrers s'alineava llavors una bona part del clergat local. Es fa necessari de parlar, doncs, de radicalització en el marc d'una llarga i aferrissada pugna.

Durant la Restauració (1875-1923), Joan Deu i Ros prosseguí el seu activisme en els rengles republicans –molt controlats des del govern en la primera meitat del període–, alhora que era el comandant en cap del Cos de Bombers, de què havia estat un dels impulsors. Va morir l'any 1919. El seu enterrament, malgrat les traves eclesiaístiques, fou una gran manifestació de dol popular. La plaça Palau, en el temps de la II República, passà a portar el seu nom, un dels grans oblidats en l'actual nomenclàtor viari de la ciutat d'Olot.

LA LLUITA DELS TREBALLADORS

15



38

Amb la Revolució de setembre, l'any 1868, es creà a Olot una Junta Obrera presidida per Salvador Casals, un teixidor anomenat popularment Vador de les Butllofes. Casals fou un personatge decisiu del moment, capdavanter del moviment internacionalista a la vila i un dels impulsors dels actes de propaganda que es feien els diumenges al matí al Firal, en el transcurs dels quals es discorsejava en defensa de l'associacionisme obrer i en contra dels abusos dels fabricants.

Ens trobem en una etapa, iniciada abans de 1868, de gran activitat en el moviment organitzat dels treballadors

d'Olot i els seus voltants (recordem, per exemple, la importància del nucli industrial de Sant Joan les Fonts). Així, la federació local de la Internacional (AIT) fou la que més seccions –9 en total– tingué de les comarques gironines, i pel nombre d'afiliats –1.200 en el període 1871-1872–, es va convertir en la quarta en importància de Catalunya.

El moviment internacionalista olotí –no només obrer, sinó també camperol– s'adherí, com en general tot l'hispanic, a les tesis bakuninistes, d'abstencionisme polític. Els conflictes fonamentals que va haver d'afrontar s'articularen a través de dues peticions

Desconfieu dels forasters!

Una de les actituds més característiques dels grups burgesos davant l'associacionisme, i en general de totes les accions dels treballadors, va ser la de denunciar les males influències que sobre ells exercien els "forasters" i les "idees forasteres". Se'ls negava, així, en certa manera, la pròpia capacitat i consciència. D'aquesta actitud, generalitzable arreu (recordeu, per exemple, l'arquetípic senyor Boudierby de la novel·la Hard Times de Dickens), n'és una clara mostra l'advertència següent, extreta d'un setmanari olotí, l'any del primer Primer de Maig:

"Lo que repetirem en be dels obrers es que no posin gran confiança en los forasters que vinguian á predicarlos".

(L'Olotí, núm. 147, 12 octubre 1890, p. 690).

A l'esquerra, el Firal, on els diumenges al matí, en els anys seixanta i setanta del segle passat, es feien actes de propaganda obrera; a la dreta, obrers de la blanqueria Pujol, l'any 1907.



obreres: les millores salarials i la reducció de la jornada laboral. La competitivitat i les crisis industrials portaren els fabricants a una disminució de la retribució del treball i en alguns casos, àdhuc, al trasllat de les fàbriques (circumstància a què contribuï decidivament la carlinada). Els obrers, alhora, defensaren els seus drets.

El conflicte havia de ser necessàriament dur, sobretot a partir de 1872.

Al principi d'aquest any s'inicià la persecució, dirigida pel governador civil, dels caps internacionalistes olotins, que va suposar la debilitació de l'estructura de la federació local. Les

escameses carlines, sobretot a partir de l'any següent, acabaren de desarticular el moviment.

El total declivi de la federació olotina fou inevitable. Els anys següents, els pocs de domini carlí i la primera part de la Restauració, destacaren per la inactivitat del moviment treballador. La repressió i el desengany són segurament dos dels factors explicatius més decisoris.

El 1890 es produí una nova efervescència, plenament puntual, no obstant. Aquest any sorgiren un bon nombre de conflictes laborals, alguns especialment intensos, com la vaga dels blanquers, l'estiu i

la tardor, en el transcurs de la qual fou assassinat un esquiol. D'altra banda, la celebració per primera vegada del Primer de Maig reuní a Olot més de dos mil treballadors, que es manifestaren sota la consigna de la jornada laboral de vuit hores.

Si exceptuem l'intent d'atemptat de l'any 1893 contra el Ball Pla, integrable en l'onada d'activisme anarquista dels anys noranta arreu del continent, ni immediatament abans ni després de 1890 es produïren o continuaren accions gaire remarcables en la lluita del moviment treballador.

EL BISBE DE LA MUNTANYA

16



Esteve Ferrer va ser rector d'Olot entre els anys 1883 i 1922. En la fotografia, bust situat davant l'església de Sant Esteve.

40

Els gairebé quaranta anys que va durar el rectorat del Dr. Esteve Ferrer i Casadevall, des de 1883 fins a la seva mort, l'any 1922, estigueren marcats per una omniscient presència eclesiàstica en tots els àmbits de la vida ciutadana. El 1880, Esteve Ferrer havia estat ordenat sacerdot a Vic, l'any següent se'l nomenà ecònom de la parròquia de Sant Esteve d'Olot, i el 1883 rector arxiprest.

La primera ocupació que se li presentà fou la reconstrucció del temple parroquial, molt malmès en les batusses de la dècada anterior. L'església fou consolidada, assegurant el basament de les parets i el

campanar, reforçant voltes i refent teulats, repintant l'interior, decorant l'absis i els altars, i col·locant vidrieres acolorides. S'eixamplà, així mateix, el cementiri, malgrat l'oposició per raons higièniques d'alguns sectors de la població que en desitjaven el trasllat a un indret més apartat del centre. El nivell material no fou, però, l'únic que va ser sotmès a consolidació i reorganització. Ho foren també la Comunitat de preveres, les associacions catòliques i les comunitats religioses. L'impuls de Ferrer a l'Associació Catequística fou, en especial, remarcable.

Al mateix temps, el rector va intervenir –de manera directa

o indirecta– en les qüestions polítiques i socials candents a la ciutat i al país. Al principi de la dècada dels noranta simpatitzà amb els sectors regionalistes olotins, i se'n separà bruscament en la segona meitat. Fundà, el 1897, el setmanari catòlic *El Deber*, de llarga vida (fins a l'any 1936). A partir d'aquesta data, s'entaularen continuades polèmiques amb els altres periòdics de la població. El 1898, el rector va acusar *L'Olotí*, dirigit per Marià Vayreda, de pervers i desmoralitzant. En el nou segle es produïren dures friccions amb *La Democracia*, que finiren amb la prohibició d'aquest setmanari per part del bisbe de Girona. De fet, *El Deber* topà pràcticament amb tothom, en un moment o altre, amb totes aquelles persones, medis i institucions no coincidents amb la concepció del món que l'inspirava, definible com a integrista. Al començament de la segona dècada del segle XX aparegueren dues publicacions, *L'Ull* i *L'Ullera*, que van dedicar molts comentaris satírics i acudits al

rector. La desviació de *El Deber* cap a posicions conservadores, afins a la Lliga Regionalista, portà el rector a fundar *La Tradició Catalana*, l'any 1917.

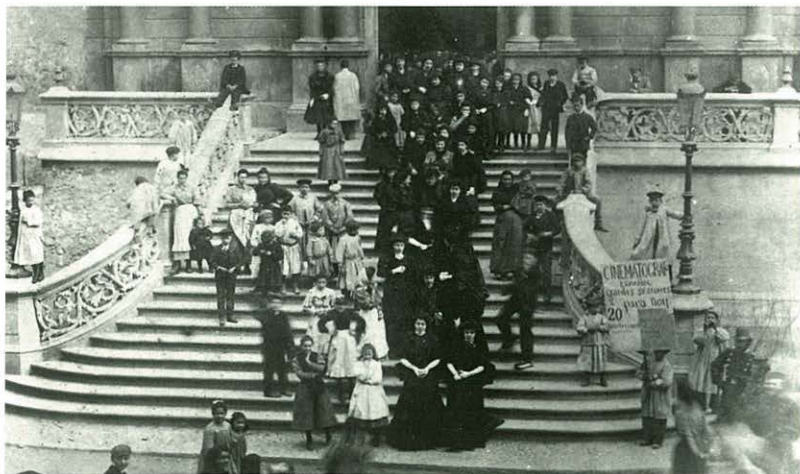
El Dr. Esteve Ferrer, recolzat en altres eclesiàstics, com Josep Burch, i en una sèrie de famílies que, a parer d'Enric Sala, tenien molta simpatia per la causa carlina, portà endavant una actuació persistent en tots els àmbits de la vida olotina. El rector no va dubtar d'emprar tots els mitjans al seu abast, des de la premsa als consells i avisos

de sota mà, dels discursos des de la trona a l'organització d'activitats propagandístiques, per a establir una eficaç presència i control dels postulats que defensava.

L'experiència dels successos passats, desfavorables a l'Església, conduïren Ferrer i d'altres persones a una acció ferma i contundent, de recuperació, en tot allò possible, de l'antic paper de la institució eclesiàstica. Molts clergues s'apuntaren a les tesis regionalistes, de les quals Torras i Bages fou una

figura emblemàtica, però també molts, més compromesos amb els sectors carlins i afins, restaren en una posició radicalment conservadora, integrista. El rector Ferrer fou, tot i no descartar en alguns moments la col·laboració amb altres sectors, un d'ells. Per a uns fou un sant, per a uns altres un personatge odiós; en uns generava fervor i amistat; en altres, recels i desconfiança. En tot cas, l'anomenat per alguns *bisbe de la Muntanya* deixà una petjada inesborrable en la vida de la ciutat.

Dues imatges de les deseneres sortint de l'església de Sant Esteve, el 1907 (esquerra) i al principi dels anys seixanta (dreta).



EL REGIONALISME

17

L'any 1889 es va fundar a Olot el Centre Catalanista, i en fou el primer president, fins a la seva mort, el 1894, l'artista Joaquim Vayreda. El naixement del Centre fou fruit del desenvolupament del moviment regionalista català. 1889 va ser una data clau: es portà a terme una campanya contra l'aprovació del nou Codi Civil, que abolia la vigència del secular Dret Civil Català. Una àmplia mobilització permeté d'estructurar un sòlid engranatge (Lliga de Catalunya o, a partir de 1891, Unió Catalanista), al qual s'adheriren agrupacions locals, tals com el centre olotí.

A grans trets, podem definir l'ideari regionalista –de què participen grups diversos i diferenciables –com a conservador, assentat en dos pilars centrals: la religió i la tradició, com a conformadors essencials de la pàtria catalana. Els regionalistes reclamaven una autonomia relativa per a Catalunya (com també per a d'altres pobles peninsulars i, fins i tot, durant el conflicte colonial, per a Cuba), i blasraven el separatisme com a antinatural.

La seva crítica més habitual anava destinada al sistema polític restauracionista, en concret al caciquisme i al que anomenaven “parlamentarisme a la madrilenya”. Eren antiliberals i defensors de la causa burgesa davant el moviment treballador. Donaven, així mateix, una notable importància a la cultura, entesa, però, en un determinat sentit i elaborada

Any III.

Olot 15 de Juny de 1890.

Núm. 130

L' O L O T Í .

SETMANARI DEFENSOR DELS INTERESSOS DE LA COMARCA Y PORTAVEU DEL
CENTRE CATALANISTA.

El setmanari L'Olotí, aparegut l'any 1890, fou el primer periòdic publicat en català a Olot.

Autonomia

El regionalisme català no fou, en absolut, separatista, sinó que advocà per l'autonomia de Catalunya i d'altres pobles dins el marc espanyol. Marià Vayreda, membre destacat del Centre Catalanista d'Olot, ho expressà amb claredat:

“Nosaltres demanem l'autonomia de les regions dins de la unitat de la pàtria i l'autonomia del municipi dins de la regió, però jamay la disgregació de les regions que Deu y la historia han agermanat”.

(A.B.C. [Marià Vayreda], “Separatisme”, a *L'Olotí*, núm. 299, 27 agost 1893, pp. 410-411).



Casal dels Vayreda i bust de Joaquim Vayreda, situats davant per davant. Els Vayreda van ser capdavanters del moviment regionalista a Olot.

amb uns motlles tradicionals, ineludiblement posada al servei de la pàtria.

Particularment, el Centre Catalanista d'Olot va sorgir d'una convergència ampla de tendències i experiències, aglutinant entorn d'un nucli pròpiament regionalista, representat bàsicament pels Vayreda, d'altres grups que només coincidien en part en

l'ideari, però que confluïren per causa de la seva identificació davant i enfront d'altres grups. Fou el cas, per exemple, de persones d'ideari integrista, com Josep Saderra o Esteve Ferrer, no tan allunyades, de fet, del primigeni carlisme de bona part de la intel·lectualitat regionalista olotina, convertit llavors en regionalisme tradicionalista.

Malgrat els desajustaments, que conduïren a sorolloses topades, perceptibles a mesura que s'avançava en la dècada dels noranta, el Centre s'autoconstituï com un dels nuclis dirigents de la societat olotina del moment, mercès a la integració en ell d'una part considerable dels industrials, propietaris i intel·lectuals de la població.

El regionalisme olotí, al mateix temps que tot el regionalisme català en general, va tendir a una radicalització i redefinició de l'àmbit del seu missatge i del mateix missatge en el tombant de segle. La creació de la Lliga Regionalista, el 1901, com a partit de masses, permeté d'integrar una part del regionalisme català, tot i ser ben minsa en un primer moment pel que fa concretament a l'olotí, ben ancorat en els principis tradicionals.

LES ARTS I LES LLETRES

18

La vila d'Olot va viure en els darrers decennis de la passada centúria una etapa de gran vitalitat cultural. Des dels vuitanta va prendre el relleu a Vic pel que fa a centre cultural de la Muntanya catalana. Era, evidentment, un ambient del qual participava un reduït nombre de persones, habitualment benestants, però que dissenyava la imatge de la localitat i, sovint, la representava.

El 1877, Josep Berga i Boix va ser nomenat director de l'Escola de Belles Arts, creada a la darrerria del set-cents. Berga havia estat, com Joaquim Vayreda,

alumne de l'Escola en l'etapa en què era regida per Narcís Pascual. Berga i Vayreda, amb la seva pintura, posaren les bases de la denominada Escola olotina de paisatge.

Marià Vayreda, el germà de Joaquim, al principi també pintava, però aviat passà a dedicar-se a la literatura, tal com feia també Berga i Boix. En tots ells, la cultura i el compromís polític —alguns prefereixen dir-ne pre-polític— eren indestriables. El seu accés a la política, el regionalisme, s'havia realitzat per una via de conscienciació cultural. L'art o la literatura no eren res en elles mateixes, sinó que ho eren en tant que estaven al servei de la pàtria, una pàtria més o menys catòlica, més o menys tradicional, però catòlica i tradicional.

Amb els mateixos pressupòsits varen néixer l'any 1890 els Jocs Florals d'Olot, uns certàmens literaris impulsats pel Centre Catalanista. Els presidiren en una primera etapa els prohoms del moviment

Directors de l'Escola de Belles Arts d'Olot, 1783-1914

Joan Carles Panyó (1783-1790)
Francesc Roca (1790-1794)
Joan Carles Panyó (1802-1840)
Narcís Pascual (1841-1869)
Miquel Roger (1869-1877)
Josep Berga i Boix (1877-1914)

regionalista català, tals com Riera i Bertran, Permanyer, Franquesa, Guimerà, Collell o Matheu. Els Jocs van ser una plataforma més de confluències i de propagació de la pròpia ciutat, a què contribuï amb escreix, al mateix temps, la nombrosa, elitista i influent colònia forastera.



El literat Josep Saderra i Mata s'arreglerà amb els sectors integristes olotins.



El canvi de segle suposà també l'afermament progressiu d'una nova generació d'escriptors i artistes, en bona part deixebles dels anteriors. Són Josep M. de Garganta, Lluís Torras i Nató, Miquel Blay, Josep Clarà o Josep Berga i Boada. A poc a poc, l'ambient cultural va abandonar en alguns casos la seva reclusió i penetraren amb lentitud, sovint filtrades, les noves tendències. L'herència del vuit-cents va constrènyer durant anys a Olot el desenvolupament normal artístic i literari.

Al costat dels Berga i Vayreda, hom troba al final de

segle a Olot literats com Josep Saderra i Mata i historiadors com Francesc Monsalvatje i Fossas, a més dels Esteve Castellà i Llovera o Josep Gelabert.

La colònia

Al final del vuit-cents i principi del nou-cents, fou d'una gran importància a Olot la colònia forastera, nombrosa i influent. L'avi Berga, en una novel·la poc coneguda però molt interessant, escriu:

“Mentres tant comensava d'arribar la colonia forastera, y las voltas del Parque se



A l'esquerra, l'escultor Miquel Blay en un homenatge que li dedicà la ciutat l'any 1926 (Blay està assegut davant de l'arbre); a la dreta, el també escultor Josep Clarà en el seu taller, el 1912.

omplían de butiflers, de gomosos, de tipos estranys que parlaven un castellà macarronich, y una colla inacabable d'artistes creuhava per tots costats. Vilafreda (Olot.J.C.) deixava l'aspecte trist del hivernàs, vestintse trajos llampants y adornantse ab las millors galas de l'estiu”.

(BERGA i BOIX, Josep, *Clareta*, Olot, Estampa de Vda. de N. Planadevall, 1917, p. 42).



JOSEP BERGA I BOIX (1837 - 1914)

Nascut a la Pinya, de família pagesa i humil, va estudiar al Seminari de Girona, que abandonà per dedicar-se de ple a la pintura. Fou deixeble de Narcís Pascual a Olot i d'Alfons Gelabert a Girona, ciutat on treballà, a més, amb l'arquitecte Martí Sureda. El 1868 s'hagué d'exiliar a França a causa de la seva proximitat al carlisme, i de nou quan va esclatar la tercera de les conteses bèl·liques.

Entre els anys 1877 i 1914 va ser el director de l'Escola de Belles Arts (el 1869 no hi havia pogut accedir per motius polítics). Revitalitzà l'ensenyament del dibuix i fou mestre, entre altres, dels Blay i Clarà. Milità a la fi de la centúria en el regionalisme més conservador i tradicionalista, proper al carlisme.

Com a escriptor publicà *L'estudiant de la Garrotxa*, *Mar de brutícia*, *Un retrato esborrat*, *reculls de llegendes i tradicions*, i, pòstumament, *Clareta*. Va col·laborar sovint en el setmanari *L'Olotí*. Com a pintor fou membre destacat de l'anomenada Escola olotina de paisatge. Joan Sala i Plana escriu que "...en molt diferents ocasions és Berga qui porta la iniciativa plàstica, introduint efectes

compositius, lumínics o d'altra mena, que després varen utilitzar els altres pintors".

("Introducció", a *Escrits diversos de Josep Berga i Boix en el 150è aniversari del seu naixement*, Olot, ed. de Batet, 1987, p. 16)

Igualment, de la seva participació en la indústria d'estatuària religiosa, ha escrit Alexandre Cuèllar que l'avi Berga fou en el fons "l'ànima i el motor de la societat" *El Arte Cristiano en els seus inicis*.

(Els "Sants" d'Olot. *Història de la imatgeria religiosa d'Olot*, Olot, ed. El Bassegoda, 1985, p. 56).

El fill, Josep Berga i Boada (1872-1923), fou el seu deixeble. Va escriure nombrosos treballs literaris i polítics, fou pintor i il·lustrador, professor de belles arts a Figueres i Sant Feliu de Guíxols, i va militar en les files del catalanisme progressista.

D'esquerra a dreta:
autoretrat de Josep Berga i Boix;
Joaquim Vayreda;
Estanislau Vayreda amb Josefa Oliveras i Nogué, i Marià Vayreda (dibuix de Berga i Boada).

JOAQUIM VAYREDA I VILA (1843 - 1894)

ESTANISLAU VAYREDA I VILA (1848 - 1901)

MARIÀ VAYREDA I VILA (1853 - 1903)

L'ambient conservador i tradicionalista, i profundament religiós, en què visqueren els Vayreda en la seva casa paterna deixà en ells unes notables petges. De ben joves, tres germans s'allistaren a l'exèrcit carlí: Estanislau, Marià i Lluís, que hi va perdre la vida. Marià Vayreda va escriure que ingressà “en lo carlisme militant ab totas las ilusions y totas las curiositats del catacúmen”.

(Recorts de la darrera carlinada, Olot, Imp. de N. Planadevall, 1898, p. 16).

Estanislau va servir en hospitals de campanya i Marià arribà a formar part de l'estat major del general Savalls. Joaquim, que havia estat regidor de l'Ajuntament d'Olot en els setanta, marxà, com el seu amic Berga i Boix, a l'exili.

Joaquim Vayreda era pintor. Havia estat deixeble de Narcís Pascual a Olot, i de Ramon Martí i Alsina a Barcelona, que l'influí molt, sobretot en una primera etapa. El 1871 viatjà a París i a Madrid. D'aquest any és la seva obra *Tarda del divendres Sant a Olot*. A partir dels vuitanta va centrar la seva pintura en el paisatge. Joaquim és un dels membres destacats de l'Escola olotina de paisatge.

En els anys vuitanta fou novament regidor de l'Ajuntament, en la dècada següent Diputat provincial. Va ser un dels organitzadors a Olot de la campanya de 1889 contra el Codi Civil i, des de la fundació del Centre Catalanista, en fou el president. El 1892, va ser el vice-president de l'Assemblea de la Unió Catalanista. El seu catalanisme era més liberal que el del seu germà Marià i que el de Berga i Boix.

Estanislau Vayreda, una vegada finida la

guerra, es va casar i passà a viure a l'Empordà. La seva independència econòmica, com en general la dels altres germans, li va permetre de dedicar-se plenament als seus estudis botànics. El 1879, tenia més de set milers de plantes recollides. “Desde la más tierna edad –va escriure tot fent referència a la seva vocació–, un natural impulso me hizo sentir por la Naturaleza un amor que yo no sabía apreciar, y que se traducía en una admiración deleitosa...”

(Plantas notables por su utilidad ó rareza que crecen espontáneamente en Cataluña ó sea Apuntes para la flora catalana., Madrid, Imp. de Fortanet, 1879, p. 1).

La seva ortodòxia dins el catolicisme el posicionà entre els antidarwinistes. Va publicar nombroses obres sobre plantes i fauna catalanes.

A la fi de la tercera carlinada, Marià Vayreda s'exilià un breu temps. Féu estades a París i a Barcelona, però gradualment abandonà la pintura, en què havia destacat, més que en els paisatges, en la figura humana, i es va dedicar a les lletres. No obstant, actuà com a gerent de l'empresa de sants El Arte Cristiano.

Marià va col·laborar profusament en la premsa catalanista, a més de dirigir alguns setmanaris olotins, com és el cas de *L'Olotí*. Fou un dels impulsors dels Jocs Florals d'Olot, dels quals va ser secretari el 1897 i vice-secretari tres anys després. Va ocupar diversos càrrecs a la Unió Catalanista. El seu catalanisme estava molt ancorat en els principis catòlics i tradicionalistes. El 1896, s'autodefineix com a “regionalista tradicionalista”. És l'autor dels *Recorts de la darrera carlinada*, *Sanch nova* i *La Punyalada*.

SOLIDARITAT CATALANA

19

48

A Catalunya, els primers anys del segle XX es van caracteritzar per l'augment de l'agitació político-social, a més de la renovació i l'increment de l'activitat cultural i l'auge del catalanisme. Fou en aquest context que s'acollí la Llei de Jurisdiccions, que suposava un clar atemptat a la llibertat d'expressió, el 1906. La protesta desfermada per republicans —a excepció dels lerrouxistes—, tradicionalistes i catalanistes conduí a l'organització d'un front ampli de lluita, la Solidaritat Catalana.

L'Olot de 1906, que havia renovat l'Ajuntament al principi d'any, resultant-ne

Pere Llosas i Badia.

president Ramon Torras —el qual ja havia estat alcalde al final del segle XIX—, de la Candidatura Catòlica, després de la pugna amb els republicano-liberals, va veure ampliades en nombre les formacions polítiques existents. Es va fundar la Joventut Tradicionalista (que connectava amb el Círculo Tradicionalista, clausurat el 1900) i el Centre Autonomista (nacionalista i partidari de la República), que, conjuntament amb l'Agrupació Catalanista i els republicans radicals i federals, formaren la Solidaritat a Olot.

Les primeres eleccions a què concorregueren van ser les de Diputats provincials, el 10 de març de 1907. La candidatura solidària obtingué un gran triomf. En aquesta contesa, Solidaritat Catalana va muntar un gran dispositiu, de cara a evitar fraus i falsejaments, tan habituals en les eleccions de l'època de la Restauració.

Poc temps després, però, sorgiren els primers conflictes en la coalició, agreujats en el procés de preparació de les eleccions al Congrés. Es va convenir que el candidat fos un membre de la Joventut Tradicionalista, entitat que escollí Pere Llosas i Badia.



Llosas, antic regidor de l'Ajuntament i diputat provincial, a més de ser un dels membres destacats de l'antic Círculo Tradicionalista i de la Joventut Tradicionalista, fou, emperò, refusat per catalanistes i republicans, que no el consideraven, en absolut, d'esperit solidari. Totes les negociacions foren inútils.

El trencament de Solidaritat Catalana a Olot va ser un nou fruit de la sempiterna lluita entre el sector més aferrat a la tradició i els grups innovadors, progressistes. Les eleccions foren guanyades, malgrat la desunió, per Pere Llosas, que durant molts anys fou el representant del districte a Madrid.

Els Jocs Florals de 1906

Els Jocs Florals es van començar a celebrar a Olot el 1890 sota l'impuls del recentment creat Centre Catalanista. Manguerent durant molts anys el seu vincle amb el catalanisme conservador, del qual eren, de manera més o menys declarada, tribuna. Entorn de 1906, però, paral·lelament als aires de renovació cultural i política que es respiraven a Catalunya, es van fer canvis significatius en els Jocs. Margarida Casacuberta, en el llibre que ha dedicat al certamen jocfloral, ha escrit:

“A Olot, l'eufòria política es tradueix, entre d'altres coses, en l'interès a reformar i potenciar novament la festa dels Jocs Florals. L'afany modernitzador i normalitzador va estretament relacionat amb els intents de convertir la cultura catalana en una cultura normal i, sobretot, amb entitat nacional. Durant el temps de Solidaritat es té una especial consciència de triomf degut a la important evolució experimentada, des de 1898, en el camp del catalanisme polític. No ha d'estranyar, doncs, que l'èxit del Certamen de 1906 s'interpreti com a símbol d'un definitiu desvetllament de Catalunya”.



La Reina de la Festa amb la seva cort, en els Jocs Florals d'Olot de l'any 1911; i llaç que el poeta Josep Carner, com a guanyador de la Flor Natural, va regalar a la reina de la Festa el 1902, obra de Josep Berga i Boada.

(CASACUBERTA, Margarida, “El procés de renovació del Certamen Literari (1899-1908)”, a CASACUBERTA, Margarida i RIUS, Lluís, *Els Jocs Florals d'Olot (1890-1921)*, Olot, ed. de Batet, 1988, pp. 62-63).

LA SOCIABILITAT

20

El vici del joc

La societat recreativa Centre Fontanella, en el reglament aprovat el 1886, feia referència als perjudicis que causava el joc, i, en conseqüència, el regulava. Així, en l'article cinquè, s'especificava:

“Considerando los fatales y lamentables resultados á que conduce el funesto vicio del juego, en este centro solo serán permitidos los juegos: tresillo, solo, tute, malilla, dómimo y billar; tresillo y dómimo de cinco céntimos de peseta el tanto y los restantes de á veinte y cinco idem partida, en los demas juegos lícitos que no se mencionan deberán fijarse á un tipo prudencial de modo que no puedan atravesarse cantidades mayores que en los citados”.

(A.H.C.O., F.M., S.A., lligall 139, Centro Fontanella, Reglament, 1886).

El 1878, es posaren les bases per a l'Escola de Obreros Olotenses, embrió del més que centenari Centre Catòlic d'Olot. L'objectiu primigeni de l'associació era fomentar la instrucció i la moralització de la classe obrera, sota la batuta catòlica. Al capdavant dels impulsors es trobava Mn. Pere Buixeda, president de la Junta Interina (1877-78), i l'acompanyaven membres de la burgesia conservadora local. Amb el temps diversificà les funcions i les activitats, afirmant-se com a centre recreatiu.

La restauració monàrquica de 1875 impulsà l'aparició, reparició o reconversió d'un bon nombre de societats, recreatives en els primers anys, i recreativo-polítiques o simplement polítiques cap a la fi de segle. De fet, però, aquestes associacions no foren mai unifuncionals. Des de mitjan segle s'havia fundat tot un esplet de societats,

Membres del Centre Catòlic d'Olot, una entitat nascuda entorn de l'any 1878.





El Círculo Olotense o Casino era lloc habitual de trobada de l'alta societat olotina, tant a la darrereria del segle passat com en els anys vint d'aquest (com es veu en la fotografia de la seva terrassa al Firal), igual, encara, que avui dia.

sovint de curta existència, que complementaven les velles de base religiosa o de tipus laboral, actives encara però ja en ple procés de descomposició o renovació.

Tres dels pocs casos de pervivència entre abans i després del Sexenni foren les societats del Círculo Olotense, la Indústria i Comerç, i la Fraternal. En els anys vuitanta, es va fundar el cercle recreatiu El Imparcial i el Centre Fontanella. Més endavant, el Centre Obrer i l'Ateneu Obrer. Segons dades de 1904, les anteriors societats es movien entre el

centenar de socis —el Centre Fontanella, posem per cas— i els més de tres-cents del Centre Catòlic.

La major part de les societats comptaven amb un cafè en el seu recinte, o bé el cafè era el seu recinte. Alhora, disposaven d'una o més taules de billar —el Círculo Olotense en tenia dues, al final de segle— i, en alguns casos, de taules per a jugar al tresillo, un dels molts jocs practicats en l'època.

A part de les societats-cafè, per una banda funcionaven les simples societats, tant

polítics com culturals o recreatives, i més endavant esportives, i de l'altra els cafès, entre els quals s'ha de destacar en la centúria passada el regit per Pere Soy i Antoni Orriols. El cafè actuà a nivell de sociabilitat de complement o substitució de la vetllada familiar, igualment com n'eren una reminiscència les vetllades literàrio-musicals o polítics organitzades per les mateixes societats.

Complementària del cafè fou la taverna, que comptava amb un públic de més baixa extracció social, nombrós a Olot, difícilment associable a causa de les rígides lleis governatives. Les tavernes eren punt de venda i de consum de begudes i menjars cuinats, i alhora de concreció d'un estadi associatiu informal, depassat i formalitzat des de la darrereria del segle i en el segle vintè.

EL TREN

21

La inauguració, el dia 14 de novembre de 1911, del darrer tram, entre Sant Esteve d'en Bas i Olot, del ferrocarril d'Olot a Girona suposà el punt final d'un llarg procés ple de problemes, indecisions i esperances. Ja en els anys quaranta del segle passat es començaren a traçar plans per a unir la vila d'Olot mitjançant el ferrocarril.

No fou, però, fins al final de segle que van prendre cos les propostes i s'inicià la construcció de la línia, de la qual el tram Salt-Amer fou el primer de concloure's, l'any 1895. El seguiren el Salt-Girona (1898), Amer-les Planes d'Hostoles (1900) i les Planes-Sant Feliu de Pallerols (1902). Una sèrie de



L'estació d'Olot el dia de l'arribada del tren, 14 de novembre de 1911.

problemes, entre ells la fallida de la Banca Abaroa de París –implicada directament en el projecte–, retardaren la construcció del tram següent, que s'inicià el 1909 després d'haver estat constituïda la "Compañía del Ferrocarril de Olot a Gerona". El 29 d'agost de 1911 s'inaugurà el tram Sant Feliu de Pallerols-Sant Esteve d'en Bas, i el 14 de novembre el darrer tram, fins a Olot.

El tren, de via estreta, recorria de Girona a Olot un total de 54,8 quilòmetres. L'empresa donava feina a més d'un centenar i mig de treballadors. El 1923 representà un any molt destacat en l'exercici econòmic de la Companyia, i el 1927 el carrilet transportà en els seus vagons la família reial, en la visita que feren a Olot.

Durant la Guerra Civil l'explotació passà a mans d'un comitè obrer, i fou emprat sovint per refugiats i per a transport de material militar. La fi de la contesa provocà la voladura d'alguns ponts del trajecte que, conjuntament amb els efectes de les inundacions dels anys quaranta, entrebancaren el funcionament del ferrocarril. Les dificultats que comportà la reconstrucció, la competència del transport de mercaderies per carretera i el desassistiment estatal, foren les causes bàsiques que portaren la Companyia a traspasar l'explotació del tren a l'Estat. A partir d'aquest moment es va entrar en una conjuntura que,

Pla i el tren

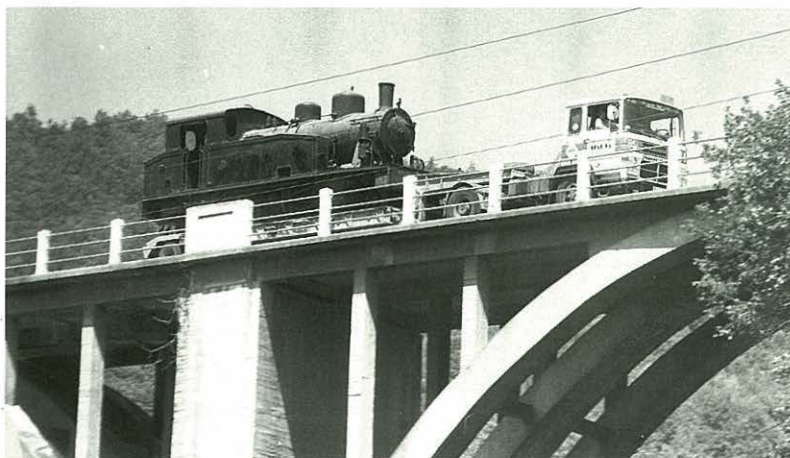
L'escriptor Josep Pla ens ha deixat una crua descripció del ferrocarril que cobria el trajecte de Girona a Olot. Va escriure:

“Hi he passat hores, enxubat, en els seus vagons sinistres. Era un tren horripilant, cubital, desmanegat, trist, d'un color de xocolata rànica, malalt, malhumorat, prematurament envellit. Semblava reumàtic i purament destinat a demostrar que la vida és una pura desgràcia, aclaparadora i terrible”.

(PLA, Josep. *Un petit món del Pirineu*, Barcelona, ed. Destino (O.C., XXVII), 1974, p. 388).

malgrat estudis favorables i peticions desoïdes, va concloure l'any 1969 amb la clausura de la línia. El 15 de juliol, el tren d'Olot, després de gairebé cinquanta-vuit anys, féu el seu darrer trajecte complet.

El ferrocarril fou durant la seva existència d'una especial importància per a Olot i la seva comarca. Permeté, en primer lloc, una constant circulació de mercaderies, de la qual la indústria local va ser una gran beneficiària. A partir de la dècada dels seixanta, però, s'experimentà un descens general en el tràfic, a conseqüència sobretot de la competència del transport per carretera.



Per una altra banda, el tren va possibilitar el desplaçament dels viatgers, i en alguns moments va constituir l'únic mitjà que comunicava Olot amb l'exterior. A partir dels anys quaranta, posem per cas, les dades es mantenen en una mitjana que, generalment, supera el mig miler de passatgers l'any. El 1968, any anterior a la clausura del traçat, el ferrocarril Girona-Olot transportà 584.343 persones. Els dilluns, en concret, permetia el fàcil accés dels pagesos de la rodalia al mercat d'Olot, per a vendre els seus productes i per a comprar el gènere necessari per a la seva subsistència. La desaparició del tren abocà irremeiablement a la carretera mercaderies i persones.



La línia ferria Olot-Girona es va cloure el 1969. En els vuitanta, la màquina del tren va sortir, cedida, de la ciutat.

LES VAGUES DE 1919

22



Obrers del taller de sants de Las Artes Religiosas. L'any 1909.

54

La segona meitat de la dècada dels vint es va caracteritzar a Catalunya per una agudització dels conflictes socials, de la lluita de classes. Vagues, atemptats, *lock-outs*, repressió, foren alguns dels components de l'etapa postbèl·lica, d'una guerra –la 1a Guerra Mundial– en què l'Estat espanyol no va participar, però que incidí múltiplesment en la societat, agreujant algunes de les qüestions candents.

El 1919 resultà un any ben mogut, tant a Olot com a Sant Joan les Fonts i en altres pobles de la comarca. A Olot gairebé es van succeir l'anomenada vaga de les 21

setmanes i el *lock-out* patronal, és a dir, el tancament de fàbriques.

Si bé la vaga de les 21 setmanes fou iniciada pels treballadors del tèxtil, aviat s'hi afegiren rams com el de la construcció o l'estatuària religiosa. Al principi de juliol tots els treballadors de les indústries de sants foren acomiadats. Les reivindicacions fonamentals se centraven en la jornada de treball, que en ocasions arribava encara a les 14 hores, els salaris i les condicions de treball. Durant la vaga se succeïren els mítings, els intents de conciliació arbitrats per

l'alcaldia, els conflictes amb els treballadors esquiroles, les dissensions i l'encàrrec de feines de les fàbriques en pobles de la rodalia. Les vagues finalitzaren el mes d'octubre, i s'aconseguí una lleu cessió patronal.

Els conflictes no van acabar, però. Noves aturades es produïren el novembre. El desembre, els patrons, en concordància amb tots els de Catalunya, tancaren les

fàbriques per contrarestar la pressió obrera, desfer els sindicats i protestar pels atemptats que ensangonaven el país. El *lock-out* va conduir moltes famílies olotines a la més absoluta de les misèries. Fou necessari d'habilitar una cuina al Torín, per a donar-los menjar. La resistència, no obstant, va beneficiar els

treballadors que, un cop reobertes les empreses —al final de gener i al principi de febrer de 1920—, aconseguiren algunes de les millores reclamades.

Un dels personatges més actius del moviment obrer olotí de l'època era Josep Alberola, motejat des de la

trona per un eclesiàstic el mateix 1919 com *Laberola negra*, a causa del seu activisme i eficaç direcció dels treballadors. Alberola era el president de la Junta directiva de la Societat Obrera Art Fabril d'Olot i la seva comarca, domiciliada al segon pis del número 8 del carrer del Carme.

Ranxo al Torín

Com a conseqüència del tancament de fàbriques acordat pels patrons, moltes famílies restaren en la més absoluta misèria. Fou necessari d'instal·lar una cuina al Torín per a donar menjar als més necessitats. L'historiador Gil Vidal i Forga ho descriu de la manera següent:

“Certament, l'espectacle que ofería aquella munió de persones a buscar el 'ranxo' al Torín, no era pas edificant ni agradós, sinó ben al contrari, esdevenia depressiu i indignant, i ho era més encara, perquè un considerable nombre dels vaguistes, formant grups amb les marmites a les mans havien de passar davant del Casino, societat recreativa de la gent acabalada, entre la qual s'hi comptaven els patrons afectats per aquell conflicte que, ells i ningú més que ells, n'eren els responsables per opugnar-se a l'establiment de la jornada de



10 hores que demanaven els seus treballadors.

Mentre la corriolada dels qui anaven a cercar el pa que aquells amos de fàbriques els negava, entossudits a reventar la vaga com fos, encara que fos per cansament i misèria, ells, es miraven aquells grups

despectivament i amb fastuositat, ben escarxofats en una còmoda poltrona insensibles a la seva sofrença”.

(VIDAL i FORGA, Gil, *45 anys de vida olotina a través del Centre Obrer, Olot*, ed. Ajuntament d'Olot, 1980, p. 53).

LA BIBLIOTECA POPULAR

23

56

Inauguració de la Biblioteca Popular d'Olot, el dia 22 de setembre de 1918.



El dia 22 de setembre de 1918 s'inaugurà la Biblioteca Popular d'Olot, integrada en la xarxa de la Mancomunitat de Catalunya. La Biblioteca sorgí com a resultat d'un impuls global, gestionat pel Noucentisme, que tenia com a finalitat la promoció de la cultura en el marc del nou disseny de país del moviment. Eugeni d'Ors, que sovint s'allotjava a la casa de Josep M. Capdevila i Balanzó, fou un dels artífexs de la instal·lació de la Biblioteca a Olot, i així, una deixeblla seva, Dolors Hostalrich, en va ser la primera directora. La nova Biblioteca fou ben rebuda en la major part dels cercles de la ciutat, tot i que trobà reticències en els sectors més

reaccionaris, vinculats a la institució eclesiàstica, que veien un perill en el fet de posar la cultura més a l'abast del poble.

La Biblioteca Popular s'integrà ràpidament, però, en el ritme normal de la ciutat. Quan esclatà la guerra civil va romandre oberta, de la mateixa manera que quan les tropes franquistes entraren a la població, el febrer de 1939, i s'inicià, amb el canvi de règim, una depuració dels llibres sota la supervisió de

Libres enmig del fang

L'any 1940 la ciutat d'Olot patí un fort aiguat, que afectà, entre molts altres llocs, la Biblioteca Popular. El dia 18 d'octubre la bibliotecària anotà:

“Continúa lloviendo, y al amanecer aparece inundada la Biblioteca habiendo subido el agua por encima de los estantes, llegando a 1,70 m. en el interior de las salas, y dejando al decrecer de nivel un sedimento de barro de 0,40 m. de espesor, en el que aparecen mezclados multitud de libros y enseres”.

(Biblioteca Marià Vayreda d'Olot, *Diario, 1939-1946*, 18 d'octubre 1940).



A l'esquerra, l'interior de la Biblioteca Popular abans de la Guerra Civil; a la dreta, l'actual sala de revistes de la Biblioteca.



les noves autoritats. L'any següent, la Biblioteca patí els efectes de l'impressionant aiguat que afectà Olot, que destruï i malmeté bona part dels llibres, alguns dels quals foren recollits ben lluny del seu lloc d'origen.

De l'any 1946 fins al 1984 dirigí la Biblioteca M.^a Carme Verdaguer. L'arribada de la democràcia influí en la

dinàmica de la institució, que millorà a poc a poc en serveis (augment dels llibres en préstec, potenciació de l'hemeroteca, etc.) i en infraestructura, sobretot a partir de l'entrada en la direcció de les bibliotecàries Carme Simon i Judit Terma, que conjuntament amb Núria Coll, Dolors Arqué, Montserrat Puig i Paquita Cambras formen l'equip que té cura actualment de la Biblioteca.

El mes de juny de 1987, es signà un conveni entre la Generalitat de Catalunya i l'Ajuntament d'Olot que preveia la unificació de la Biblioteca Popular i la

Biblioteca Municipal en el marc de l'edifici de l'Hospici. Al final d'any es produí la integració, per bé que provisionalment, en el local de la Biblioteca Popular, conformant la nova Biblioteca Marià Vayreda d'Olot. La Biblioteca Municipal funcionava des de l'any 1905, i ja des dels anys vint s'alçaren veus diverses demanant la unificació, a la qual el Dr. Danés s'oposà aferrissadament tota la seva vida. L'any 1987, malgrat una feble i escadussera oposició, les institucions optaren, davant els molts avantatges que es preveien a tots nivells, per la definitiva unió de les biblioteques.

ELS TALLERS DE SANTS

24



El taller de sants El Arte Cristiano, l'edifici del qual es pot veure en la fotografia, va ser fundat l'any 1880.

58

El Arte Cristiano, encara en funcionament avui dia, fou el primer taller d'imatgeria religiosa, de sants, d'Olot. Era l'any 1880 quan Josep Berga i Boix, Valentí Carrera i Joaquim Vayreda constituïren la societat, en la qual els dos darrers actuaven com a socis capitalistes. Altes i baixes de socis, designació de Marià Vayreda com a gerent, canvis en la raó social, provatures diverses, mudança en l'edifici –l'empresa es va traslladar a la fi de segle a l'indret que avui ocupa, ben a prop del casal dels Vayreda–, prosperitat en el negoci i expansió, caracteritzaren els primers anys de funcionament.

Els sants es van consolidar a poc a poc com una indústria arrelada i típica de la ciutat. En el nou segle van proliferar les noves empreses, sorgides sovint a partir de treballadors d'El Arte Cristiano. Així es fundaren El Sagrado Corazón (raó social Anònima Mató), El Renacimiento (Castellanas, Serra i Casadevall), fusionades el 1970; també Las Artes Religiosas, el 1902, El Arte Olotense, el 1915, i El Inmaculado Corazón de María, el 1920, entre moltes altres, de més o menys llarga durada, fusionades o independents.

Si bé les dues primeres dècades del segle XX

contemplaren una forta expansió del sector, en els anys trenta la succeí la crisi, agreujada en el període de guerra civil. Per a deturar-la, o com a mínim temperar-la, s'assajaren durant la República uns intents de reconversió en els tallers, afegint als característics sants d'altres motius no religiosos. D'aquesta manera, s'elaboraren busts de la

La indústria dels sants va experimentar una forta expansió en les dues primeres dècades del segle vintè. En la fotografia, els obrers d'un taller l'any 1909.



República o de Macià, tòrnx articulats per a l'estudi de l'anatomia, nines o també mapes en relleu.

La reconversió va intensificar-se quan s'inicià la contesa civil. Dels dos mercats fonamentals que abastaven els tallers d'estatuària olotins, l'americà i l'estatal, s'esfumà el segon

a causa de la conjuntura revolucionària que afectava Espanya. En un dels tallers, posem per cas, el 1937 es fabricaven el grup Pompadour, les figures Dubarri, Minuet, Tosca i Hebrea i el bust de Durruti. No obstant, mai no es deixaren de fabricar imatges religioses.

Al final de 1936 els sants ocupaven una mica

més de 200 persones, entre les quals predominava l'afiliació al sindicat UGT.

Amb la fi de la guerra, —durant la qual algunes empreses foren col·lectivitzades— i la instauració del règim franquista, el sector va viure uns anys de puixança que duraren ben bé fins als seixanta. Les comandes tornaven a ser notabilíssimes, en perfecta harmonia amb el nou clima religiós i clerical que es vivia. El 1952, per exemple, el taller El Sagrado Corazón ofería en el catàleg 24 models diferents de Verge del Carme i 32 de Sagrat Cor de Jesús, un dels quals, en cada cas, en estil barroc. El nombre de treballadors empleats es va quadruplicar.

A partir dels anys seixanta, es va entrar de nou en una època crítica. Baixaren les comandes —incidència del Vaticà II, descens de la demanda d'Amèrica central i del sud—, disminuï la feina i els treballadors ocupats, algunes empreses van tancar i d'altres es fusionaren. Una reconversió temàtica en part, però també mecànica i de gestió, de més amplada que la dels anys trenta, ha estat, de fet, l'única manera de seguir endavant amb els tallers de sants.

L'EIXAMPLE MALAGRIDA

25

El pont de Colón fou inaugurat pel monarca Alfons XIII l'any 1927. El costejà Manuel Malagrida. El pont havia d'unir en el projecte d'eixample dos sectors residencials, a la manera de les ciutats-jardí angleses, estructurats a partir de les places d'Espanya i d'Amèrica, de les quals sortien un conjunt d'avingudes amb noms de zones de l'Estat i de països d'Amèrica Central i del Sud, respectivament. El riu Fluvià, travessat pel pont, era, en la

simbologia del projecte, l'oceà.

La història de l'eixample començà quan Manuel Malagrida i Fontanet (1864-1946) va retornar de l'Argentina, on s'havia enriquit extraordinàriament amb la fabricació de tabacs. Va comprar a Olot, la seva vila nadiua, tots els terrenys del Pla de Llacs i més endavant els de l'altre costat del Fluvià, fins a tocar el Parc Sureda (Parc Nou). Eren els terrenys destinats a urbanitzar. Els plànols foren realitzats el 1916 per Roca i Pinet i el 1925 per Esteve.

Entorn de la primera plaça, actual plaça Estrella, es començà a edificar segons els paràmetres de la ciutat-jardí. Malagrida mateix es va fer construir un palauet, la Torre Malagrida, adquirida recentment per l'Ajuntament olotí. Les plantes i projectes eren obra de l'arquitecte Bonaventura Bassegoda. En el mateix passeig de Barcelona destaquen també les torres Juncosa i Pons i Tusquets, i

El 1927, el rei Alfons XIII va posar la primera pedra del Grup Escolar en els terrenys de l'Eixample Malagrida.



L'Eixample Malagrida es va començar a urbanitzar en els terrenys del Pla de Llacs, adquirits per Manuel Malagrida a la seva tornada d'Amèrica, on s'havia enriquit extraordinàriament.



en els encontorns de la plaça Estrella, entre algunes altres, les torres Capdevila, Perandones, Burch i Plana-Torres.

Malagrida va cedir alguns terrenys per a la construcció del Grup Escolar i la Biblioteca Popular, i després de 1939, a l'altra banda del Fluvià, per les casernes militars. Aquestes darreres, a més de la conjuntura dels trenta i l'aiguat de 1940, són tres de les causes que paralitzaren el projecte d'eixamplament. A partir de llavors ja no s'urbanitzà en el sistema de torretes, sinó més aviat en el de cases barates, tan de moda en els anys de l'alcaldia de Bretcha.

La construcció en l'Eixample Malagrida impedí, no obstant, al principi, l'expansió de la ciutat a un nivell popular, que, des dels projectes al

començament de segle de l'arquitecte Paluzie, havia apuntat cap al Pla de Llacs. En conseqüència, en els anys vint es va començar l'eixamplament pel sector de la plaça Balmes, al nord-est, amb la construcció del Firalet, via d'accés a la ciutat des de la part nova. S'anomenà popularment Eixample dels Pobres.

A partir de llavors la ciutat s'ha anat estenent, a vegades de forma ben desintegrada. En els anys cinquanta i seixanta foren les barriades de Sant Pere Màrtir, Bonavista i Sant Roc, les potenciades. Més endavant, ho van ser les urbanitzacions

del Xiprer i les Planotes, Pla de Dalt o Benavent, entre molts altres llocs, que han anat definint, a poc a poc, l'actual fisonomia de la ciutat.

L'any 1985, amb l'aprovació del Pla Parcial del Passeig de Barcelona –via important d'entrada a Olot–, es va intentar de nou reprendre la idea de Malagrida per a l'Eixample que porta el seu nom. Així, ben bé davant de la Torre Malagrida s'han construït uns habitatges neoclassicitzants, no unifamiliars, sinó en edifici multifamiliar, però ben integrats en el medi, en una plaça semicircular. Han estat inaugurats l'any 1988.

LA SEGONA REPÚBLICA

26



Joan de Garganta, assegut, en una trobada el dia de Sant Esteve de 1930, i noies portant el pendó del Centre Obrer en els anys trenta.

62

El dia 14 d'abril de 1931 fou proclamada la República. Enrera es deixaven els anys de la dictadura de Primo de Rivera, la limitació a què havia sotmès les llibertats i la fallida revitalització econòmica. Enrera es quedà també el regnat d'Alfons XIII, més simbòlic que real. El país arrossegava, fruit de progressives acumulacions, una gran quantitat de problemes. Les eleccions de 1931 conduïren, com a concentració d'esperances, a un nou règim.

Les eleccions municipals foren guanyades a Olot per la Coalició d'Esquerres,

integrada pel Centre Obrer, el Casal Català i Concentració Republicana. Joan de Garganta, d'Acció Catalana Republicana (ACR), fou escollit alcalde. El novembre de l'any següent dimití i va cedir el seu lloc a Ramon Aubert, d'Esquerra Republicana —partit que havia guanyat les eleccions al Parlament de Catalunya el mes anterior. Els grups republicans dominaren el consistori, amb l'excepció del període de gener de 1934 a març de 1936, en el qual ho va fer la Lliga, amb la col·laboració dels cercles carlins. El març de 1936, Aubert fou nomenat novament alcalde.

Els fets d'octubre de 1934 vingueren precedits a la ciutat per la crida a la vaga general del Bloc Obrer i Camperol (BOC) —el grup més afectat per l'oposició dretana a la Llei de Contractes de Conreu—, i per la radicalització dels postulats catalanistes, propiciada en bona part per la pujada al poder del govern Lerroix, que, a nivell català, conduí a la declaració de



Drets, d'esquerra a dreta: Joan Teixidor, Josep M. Capdevila, Xavier Artigas, Antoni Casp i Xavier Pagès; asseguts: Antoni Dou, Alexandre Cuèllar i Pere Pladeveya.

Companys de l'Estat Català de la República Federal Espanyola. L'Ajuntament fou dissolt i substituït per una comissió gestora, controlada per ERC i ACR, que optaren per la direcció del moviment alhora que n'esdevenien el mur de contenció. La matinada del dia 7 tot havia acabat. Es clausurà el local del BOC i foren detinguts diversos dirigents d'aquest grup, així com d'ARC i ERC,

que van ser sotmesos en part, el juliol de 1935, a un Consell de guerra.

En l'etapa republicana, sortiren al carrer un bon nombre de setmanaris –uns de nova creació i d'altres amb una més o menys llarga tradició al darrera–, vinculats estretament a grups polítics: *La Tradició Catalana*, controlada essencialment pels carlins; *El Deber*, per la Lliga; *La Ciutat d'Olot*, per ACR, i, entre algun altre, *Esquerra* (o *Acció Catalana* o *Lluita*, segons el moment), per ERC. Aparegueren també moltes publicacions humorístiques, tals com *El Despertador* o *L'Oncle Joan*.

L'activitat periodística fou un dels components de la gran vitalitat cultural de l'Olot de l'època. Eren els moments en què destacaren els Danés, Garganta, Mir, Pasqual, Vidal o, entre altres, Pla i Coral; que es procedí a la creació de l'Escola Superior de Paisatge i del Patronat d'Estudis Històrics; o bé que els consistoris republicans concediren una destacada importància a la potenciació de l'ensenyament.

El desgavell econòmic i social no pogué ésser solucionat amb la promptitud necessària, per la seva gravetat, per la manca d'una política econòmica definida, per la moderació en l'aplicació del programa o del mateix programa, o per la ineficàcia. El cas és que es van produir greus crisis laborals que conduïren a la reactivació del moviment obrer. Entre 1931 i 1936 es van portar a terme una sèrie de millores urbanístiques i d'infraestructura en general, i també a l'Hospital, en la conducció d'aigües i en diversos carrers. El juliol de 1936, poques setmanes després de l'ample triomf electoral dels partits d'esquerra, un conjunt de militars comandats per Franco iniciaren un alçament contra la legalitat vigent, contra la República.

L'ESCOLA SUPERIOR DE PAISATGE

27

64

A la mort de Berga i Boix, lu Pasqual el substituï en la direcció de l'Escola de Belles Arts. S'assegurà, així, la continuïtat en la línia pedagògica i en la potenciació del paisatgisme, dos aspectes estretament vinculats. Pasqual, des de l'inici de la seva gestió, intentà de donar un nou impuls a l'Escola, però no obtingué resposta institucional. Paral·lelament, Mir Mas de Xexàs sol·licità un centre dedicat a la pintura de paisatge, que seguia encara en aquells moments de manera fidel les directrius de Vayreda i Berga.

Amb l'adveniment de la República s'intensificaren les

peticions. Es va aconseguir, d'aquesta manera, el suport que propicià el decret de la Generalitat, el 1934, que va conduir a la creació de l'Escola Superior de Paisatge, al mateix temps que a Tarragona s'instal·lava el Taller-escola de Pintura i Escultura.

L'Escola Superior de Paisatge, tal com indica el nom, se centrà en una classe fonamental, la de paisatge, que sovint s'impartia a camp obert, de 8 a 10 del matí. No s'oblidaren, no obstant, les altres matèries: gravat, aiguafort, litografia o, posem



per cas, teoria i història de l'art. Es feren cursos de sis mesos a Olot, complementats amb cursets de tres mesos en altres localitats. Entre el professorat destaquen els noms de Nogués, Labarta, Humbert, Bosch Roger, Créixams, Colom i el del mateix Pasqual, que n'era el director.

La primavera de 1936 es va fer a la Casa de l'Ardiaca de Barcelona una exposició de treballs realitzats a l'Escola en el curs 1934-35.

L'enumeració dels participants ens permet de fer-nos una idea dels artistes formats en aquell centre: Isidre Aubert, Ramon Barnadas, Miquel Bosch, Tomàs Capdevila, Jaume Casas, Josep Coll, Sebastià Congost, Salvador Corriols, Ramon C. Denney, Lluís Gòmez, Joaquim Marsillach, Joaquim Planagumà, Josep Pujol, Martí Rubió, Vicenç Solé Jorba, Josep M. Vilà, Maria C. Vilumara, Xavier Viñolas i Àngel Vila.

*Josep M. Mir Mas
de Xexàs, crític d'art.*

A l'Escola Superior de Paisatge s'ensenyava, entre altres, l'assignatura de paisatge, sovint impartida a camp obert, de 8 a 10 del matí.



L'Escola Superior coexistí des de la seva creació amb l'Escola Menor d'Arts i Oficis, en què fou transformada l'Escola de Belles Arts en l'inici del període republicà. La direcció anava a càrrec de l'escultor Martí Casadevall. Amb l'inici de la Guerra, l'Escola Superior de Paisatge hagué d'adaptar-se a les noves circumstàncies, que conduïren alguns alumnes i professors al front, i provocaren la disminució dels recursos i l'entrada en una

general provisionalitat. No es va interrompre, no obstant, el funcionament de l'Escola, a diferència del que s'esdevingué el 1939, en què fou clausurada i el seu director detingut i depurat.

El paisatgisme, però, retornant en general a l'academicisme i tradicionalisme més estrictes, continuà essent en els decennis següents el tema preferit de gran part dels artistes olotins.

Paisatge

Francesc Miralles ha descrit molt lúcidament la vinculació de la pintura olotina dels anys vint i trenta amb el paisatge, amb poques variacions respecte a l'època dels Berga i Vayreda. Escriu:

“... cal tenir també en compte que el polifacètic J.M. Mir Mas de Xaxàs, el 1927, havia suggerit crear un centre aglutinador que servís per a salvaguardar la pintura de paisatge, com si temés el perill que pogués caure en desviacions. I, el 1929, publicava un manifest, en què exaltava l'impressionisme com a únic estil vertader davant els corrents d'avantguarda –cubisme, surrealisme...–, als quals concedia poca credibilitat. Acabava el manifest revaloritzant el paisatge davant la figura. Aquest escrit es pot considerar com l'exponent del “sentir” i del “fer” l'art a Olot. La identificació, doncs, del paisatge amb Olot és tal que quan la Generalitat vol crear un nou centre d'ensenyament a la capital de la Garrotxa només pot pensar en una Escola Superior de Paisatge”.

(MIRALLES, Francesc, *Història de l'art català. VIII. L'època de les avantguardes, 1917-1970*, Barcelona, Ed. 62, 1987², p. 119).

LA GUERRA CIVIL

28

66

L' aixecament del 18 de juliol de 1936 contra la Segona República constituí l'espurna que conduí a l'inici d'una contesa bèl·lica i d'un canvi revolucionari en tots els nivells de la vida. La Guerra, en el sentit estricte del mot, afectà en poques ocasions de manera directa la ciutat, però ho va fer en tots moments de manera indirecta (inseguretat, escassetat, aportació de contingent humà); la Revolució es va viure de més a prop, amb entusiasme, passivitat o repulsió, però mai amb indiferència.

El dia 21 de juliol es constituí, amb membres dels grups que integraven el Front Popular, el

Comitè de Milícies Antifeixistes, presidit per Mariano Sánchez, del POUM, i actuant com a secretari Antoni Planagumà, d'ARC. El Comitè fou la màxima autoritat municipal fins a la seva dissolució, l'octubre del mateix any. En aquest moment traspassà el poder al nou Ajuntament, presidit per un conseller delegat, escollit per torn rotatiu entre els membres dels partits –d'esquerres– representats en el consistori.

En els primers mesos la detenció del poder local estigué en mans dels grups més radicalitzats –CNT, FAI o POUM–, i més endavant va

passar, sobretot després de maig de 1937, a partits molt més moderats, com ERC, ACR o PSUC.

Les ires dels primers dies es concentraren en bona part en l'Església, percebuda pels revolucionaris com a símbol de poder i reacció. Alguns edificis religiosos foren assaltats i cremats el mateix mes de juliol de 1936. També s'assassinaren alguns religiosos, així com persones considerades d'ideologia dretana. La major part

Primers nens aragonesos refugiats a Olot, els darrers dies d'agost de 1936.



moriren en la repressió general que a nivell de comarques gironines desencadenà la difusió d'uns rumors sobre un suposat desembarcament feixista a Roses, l'octubre de 1936.

Enterrament del primer milicià mort al front, F. Vilarrassa, l'octubre de 1936, militant del POUM, partit al qual pertanyen les tres persones de la primera fila de la fotografia. En la segona, d'esquerra a dreta: Joaquim Guillén, Mariano Sánchez i Antoni Planagumà.

Entre les mesures econòmico-socials preses pel Comitè, destaquen l'augment dels jornals i la reducció de la jornada laboral, acompanyades d'un control més estricte dels preus i la producció, i la confiscació de determinats edificis. L'octubre de 1936, d'acord amb el Decret de Col·lectivitzacions de la Generalitat de Catalunya, es va produir l'inici de la intervenció i el control obrer de les indústries de la ciutat. Durant la Guerra sortiren al carrer a Olot diverses publicacions, entre les quals és necessari d'esmentar l'òrgan del Partit Obrer d'Unificació Marxista (POUM),

Camarada, i el del Grup Escolar Germanor. S'editaren, així mateix, els llibres *L'evolució social a Olot*, de Gil Vidal i Forga, i els *Pretèrits olotins*, de Joaquim Danés i Torras.

Malgrat les circumstàncies, es desenvolupà una relativament intensa activitat artística i cultural, en general, a la ciutat, que es va veure atenuada, com tots els altres àmbits de la vida, a mesura que avançava el conflicte. Els seus efectes es deixaren sentir amb força sobre la població, sobretot a través de la manca de productes bàsics, que conduí inevitablement al racionament, i la progressiva arribada de refugiats.

Les últimes setmanes abans de l'entrada de les tropes franquistes es va fer una mobilització general dels homes; el Parlament de Catalunya celebrà la seva darrera reunió a Olot, i molts ciutadans iniciaren el camí de l'exili. L'aixecament feixista estava a punt de triomfar definitivament, aquí com en altres indrets del país. El 7 de febrer de 1939, les tropes entraren a Olot. Un mes i un dia després foren afusellats a Girona els primers olotins víctimes de la tot just iniciada repressió franquista.



La guerra de 1936-39 ocasionà moltes morts, al front o en les represàlies, i, alhora, va provocar una inevitable diàspora, petita en els anys del conflicte i considerable a la fi de la contesa. Moltes de les persones que van destacar per les seves idees, progressistes o catalanistes, o ambdues, o per les seves actuacions en l'etapa republicana, empengueren el 1939 el camí de l'exili. Alguns hi moriren, d'altres en pogueren retornar i uns altres encara hi romanen. Les limitacions de l'espai ens obliguen a parlar només de sis d'aquestes persones:

JOAN DE GARGANTA (1902 - 1973)

“Heu mort allunyat de la vostra estimada terra de la que en fóreu foragitat i perseguit; sou un sacrificat més d'aquella llarga guerra que, com vós, d'un o altre caient, tots hem patit”.

Així comença el poema “Recordació” de Gil Vidal, dedicat a Joan de Garganta amb motiu de la seva mort a l'exili, a Colòmbia, l'any 1973. Garganta havia estat el principal artífex del Casal Català, d'ACR, i fundador del setmanari *La Ciutat d'Olot*. Fou alcalde d'Olot durant la República, i va ser jutjat el juliol de 1935 en consell de guerra pels fets d'octubre de l'any anterior. El 1938 fou nomenat Cap dels Serveis Correccionals de la Generalitat de Catalunya. Va passar la frontera el dia 5 de febrer de 1939. Fou professor a la Universitat de Medellín, i col·laborà en la premsa, ràdio i televisió colombianes.

JOAQUIM GUILLÉN (n. 1905)

Nascut a Plou, a la província de Terol, Joaquim Guillén s'instal·là a Olot l'any 1922. Treballava de fuster. Ben aviat es va afiliar a la CNT. En el Comitè de Milícies Antifeixistes d'Olot representà la FAI, i més endavant, fou alcalde de la ciutat. Va signar el Decret de Collectivització de la Vivenda. Se'l mobilitzà el març de 1938. A la retirada, segons explica ell mateix, “... vaig venir a Olot, passant pels boscos. Vaig agafar la meua companya i la meua filla i vam adreçar-nos per Oix cap a la Manera. Però la frontera estava tancada, i a mi em tornaren a Olot. Vaig poder escapar-me i vaig aconseguir passar la frontera el 6 de febrer, un dia abans de la caiguda d'Olot”.

(PUJIULA, Jordi, “Joaquim Guillén i l'Anarquia”, a *Olot-misió*, núm. 1172, 3 novembre 1978, s.p.).

Anà a parar a un camp de concentració en el país veí, i més endavant es va instal·lar a Montauban, lloc on encara resideix. Va col·laborar amb el “maquis” francès, contra el nazisme, sempre en la defensa del seu ideari.

RAMON PLA I CORAL (1906 - 1980)

“La seva ploma –ha escrit Jordi Pujiula– defensà amb ardidesa l'ideari de la força política majoritària a la nostra ciutat i a Catalunya en general, durant aquells anys, però restà allunyat de l'acció política directa que no fos la desenvolupada a través de la premsa”.

(“Introducció a l'obra d'en Ramon Pla i Coral”, a *Memòries de guerra i de l'exili i altres escrits d'en Ramon Pla i Coral*, Olot, ed. Ajuntament d'Olot, 1982, p. 21).

Pla i Coral, de ben jove ja, va col·laborar en la premsa de la ciutat. En 1926, participà en la

fundació de la *Revista d'Olot*, i com a membre d'ERC impulsà els periòdics *Lluita*, *Acció Ciutadana* i *Esquerra*. El 1938, va anar a combatre al front de l'Ebre. De la fi de la guerra a 1945 va viure entre amagatalls, camps de concentració i de treball, a França i Alemanya, i presó.

ANTONI PLANAGUMÀ (n. 1909)

Planagumà –enginyer industrial– era membre d'Acció Catalana Republicana, i com a tal, juntament amb Bernardí Lite, participà a partir del 21 de juliol de 1936 en el Comitè de Milícies Antifeixistes.

L'octubre de 1936 va signar el Decret de Collectivitzacions a Olot, com a president del Departament d'Economia del Consell Municipal. S'exilià a França, on encara roman. Sobre el retorn a la seva terra, ha escrit: "... el més probable és que jo tampoc no la vegi més, sense que deixi mai de sentir-me ciutadà olotí i de Catalunya. Cansat i malalt, les coses haurien de canviar moltíssim, per a trobar-me en condicions d'emprendre una visita i afrontar l'emoció".

("Joan de Garganta, liberal i demòcrata", a *Els Garganta. Homenatge a una família il·lustre*, Olot, ed. Mancomunitat Inter municipal de la Garrotxa-Ajuntament de Sant Feliu de Pallerols-Ajuntament d'Olot, 1987, p. 41).

MARIANO SÁNCHEZ (1906 - 1988)

Mariano Sánchez militava al POUM abans de l'esclat de la Guerra Civil. Per aquesta formació fou membre del Comitè de Milícies Antifeixistes d'Olot, del qual fou president.

L'any següent fou conseller regidor de Serveis Municipalitzats. Arran dels fets de maig de 1937, ingressà al PSUC, partit en què ha militat fins a la seva mort. Marxà al front, i amb la derrota republicana, a l'exili.

"Tanmateix –ha escrit Juli Clavijo– no perd contacte amb la Garrotxa. Ell serà un dels responsables de fer entrar la premsa comunista a l'interior, organitzant justament per la nostra comarca el pas de paquets que provenien de França".

("En homenatge a Mariano Sánchez", a *L'Olot*, núm. 435, 25 febrer 1988, p. 8).

Amb la fi de la dictadura franquista va retornar a Olot, ciutat on va morir el febrer de 1988.

GIL VIDAL I FORGA (1902 - 1982)

Gil Vidal, militant de la Unió Socialista de Catalunya, fou membre del primer consistori republicà, en representació del Centre Obrer. Era un treballador dels tallers de sants. El 1932, va ser elegit conseller de Governació de l'Ajuntament. El 1935, guanyà el premi del Patronat d'Estudis Històrics amb l'obra *L'evolució social a Olot*, editada el 1937. Serra i Moret escriu d'ell en el pròleg:

"L'autor és un treballador obscur, un proletari autèntic, que contrau la seva impulsió al mètode, que disciplina el seu frenesí amb l'estudi i la reflexió i que basa les conviccions sobre coneixements, sobre l'examen i sobre els resultats".

Va ser secretari d'administració d'UGT fins que va haver de marxar al front. Amb la retirada intentà tornar a casa, però fou fet presoner. Després de moltes trifulgues fou alliberat sense judici el 1942.

FRANQUISME

29



70

Les tropes dites *nacionals* entraren a Olot el 7 de febrer de 1939, comandades pel general Alonso Vega. Molts olotins s'havien exiliat, d'altres sofriren la repressió del nou ordre. El mes de març començaren les execucions, fins a una vintena. De cara a instal·lar fermament el nou règim triomfant a Olot, al cap d'una setmana es va formar el primer consistori, presidit per Miquel Pena, que ja havia estat alcalde de la ciutat durant la dictadura primoriverista. Lluís Trayter esdevingué cap de la Falange (FET y de las JONS).

L'advocat Josep M.^a Torras, en Torretes, substituï Pena al capdavant de l'alcaldia el

Inauguració del pont del Palau: en un primer pla, Mn. Butiñà, i a la seva dreta, l'alcalde Malibrán. En l'altra il·lustració, escut de la Centuria de Flechas Lepanto, d'Olot.

març de 1939. Era també un vell alcalde primoriverista. Poc després, Lluís Castañer va ser nomenat cap de la Falange i Mn. Antoni Butiñà féu la seva entrada triomfal a Olot. L'alcaldia, el partit i la rectoria, juntament amb el setmanari *Arriba España*, esdevingueren els pilars fonamentals del règim dictatorial a la ciutat.

A part de repressió (execucions, presó, canvi de



noms dels carrers, eliminació dels rètols en català, etc.), els primers anys del franquisme

Alcaldes

*Miquel Pena Artigas (1939)**
Josep M. Torras Prunés (1939-1940)
Rafael Hostench Quintana (1940-1942)
*Ramon Bretcha Dorca (1942)***
Pere Bretcha Galí (1942-1956)
Aureo Aramburo Pérez-Iñigo (1956-1966)
*Ignasi Sala Sibidi (1966)***
Lluís Casademont Colomer (1966-1967)
*Joan Tresserras Dou (1967-1968)***
*Joan de Malibrán Gelabert (1968-1977)**

* *alcalde interi*

***alcalde accidental*



Primera missa de campanya al Firal d'Olot després de l'entrada de les tropes franquistes (febrer 1939).

es caracteritzaven per les dificultats en el terreny econòmic. Acaparaments, estraperlo i contraban estigueren a l'ordre del dia. L'aiguat de 1940 agreujà una situació ja prou delicada. A partir de la meitat dels quaranta i en els cinquanta es va produir la recuperació de la indústria local. Fou llavors quan arribaren les primeres onades importants d'immigrants.

En l'època de l'alcaldia de Bretcha, que desenvolupava al mateix temps el càrrec de cap de la Falange, es portaren a terme realitzacions i millores urbanístiques, entre les quals destaquen l'edificació de cases protegides, anomenades cases barates. Foren adquirits, així mateix, els terrenys de l'actual Parc

Nou, i es va construir l'Estadi Municipal. L'activitat de l'època de Bretcha contrastà amb la del seu successor, Aramburo, gairebé nul·la. El 1960, el rector de Sant Esteve, Mn. Butiñà, fou nomenat Fill Adoptiu d'Olot.

A partir del final de la dècada dels seixanta proliferaren els actes de protesta i rebuig contra el règim, tals com segudes, pintades, atacs a símbols (el Ball Pla, per exemple), formació de l'Assemblea de la Garrotxa, actuacions de partits i sindicats. Aquests coincidiren amb l'alcaldia de Joan de Malibrán, antic combatent i jutge militar en la postguerra. Malibrán endurí progressivament, d'acord amb els esdeveniments, la seva posició a l'Ajuntament.

El 1972, va prohibir l'homenatge al Dr. Danés. Va impulsar el Museu, i en la seva etapa es van inaugurar els instituts de Batxillerat i de Formació Professional.

Malibrán va dimitir l'any 1977. En el període de temps que va des de llavors fins a les primeres eleccions municipals de la transició democràtica, va ser alcalde d'Olot Francesc Casas.

EL BALL PLA

30

El Ball Pla de l'època franquista era una nitida mostra de diferenciació socio-política i econòmica.

El Ball Pla era en els seus orígens una forma de ball de parelles, de les més típiques de Catalunya, que constava de dues parts: un començament en què les parelles feien una mena de passeig, i una caiguda en què dansaven. En el transcurs del temps, a Olot, va ser objecte de nombroses modificacions, paral·leles al procés d'apropiació que de la manifestació popular feren l'aristocràcia i la burgesia de la població. A poc a poc, el ball pròpiament dit passà a un segon terme, fins a desaparèixer.

En ocasió de la Festa Major, el Ball Pla sortia al carrer un dia del mes de setembre. Hi

participaven els grups benestants de la localitat. La delimitació a la simple desfilada permeté la seva exhibició —com a portadors de sumptuosos vestits, pells i joies— entre els conciutadans.

Una certa consciència d'allò que socialment representava l'esdeveniment tenia ja el grup anarquista detingut el 1893, que tenia com a objectiu atemptar amb explosius contra el Ball Pla.

En l'època de la Segona República es produí un intent de popularitzar-lo, tot prenent-lo tímidament de les exclusives mans dels poderosos olotins. Amb la imposició del franquisme,

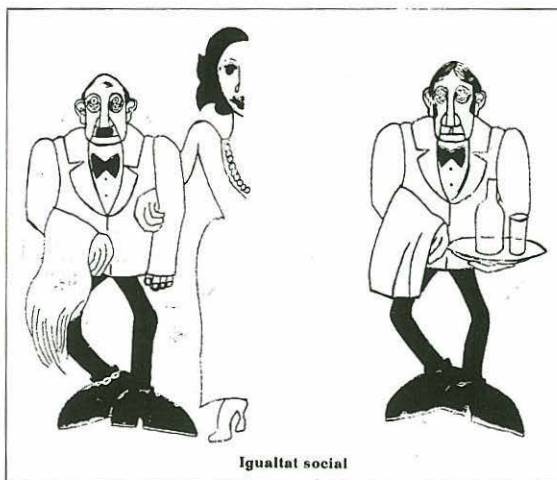


però, es tallà de soca-rel tota acció en aquest sentit.

Fou precisament en l'etapa franquista quan el Ball Pla va ser objecte d'una espectacular reactivació. La desfilada esdevingué una preuada manifestació del poder a la ciutat. A partir de 1939 es procedí a una croada moralitzant en la forma de vestir de les participants, que prosseguia encara onze anys més tard, quan un grup de seminaristes i elements ultraclericals protestaren contra l'exhibició, titllada de pecaminosa i corruptora.

També a partir de l'any 39 el Ball Pla es va veure profusament concorregut per governadors militars i civils, membres del *Movimiento* i altres autoritats, que descendiren en nombre amb el pas del temps.

La divisió entre les persones que desfilaven pels carrers de la ciutat i aquelles que els contemplaven era ben marcada. Pertanyien els primers als sectors que econòmicament es podien permetre el luxe d'assistir-hi i, a més, volien ostentar públicament aquesta circumstància. Alhora, especialment en la primera etapa dictatorial, es mostraven els més destacats representants dels vencedors



Acudit sobre el Ball Pla de Kim Domene, publicat l'any 1969 a Olot-Misión.

de la contesa civil. Els segons no volien o no podien permetre's, per motius diversos, de participar-hi; no obstant, la tradició, la curiositat o la propaganda, que feia de la situació de les parelles del Ball Pla quelcom desitjable, els portava a sortir al carrer a admirar la desfilada. A partir dels anys seixanta, la manifestació va entrar en una etapa de progressiu esllanguiment. El 1964, el ball de gala en què participaven les parelles un cop finida la passejada es traslladà del Teatre al Casino. Cinc anys més tard va aparèixer a la premsa local un manifest titulat "No al Ball Pla: carta a l'opinió pública olotina", signat per uns tres centenars de persones, fonamentalment

joves, que provocà un notable rebombori a la ciutat i reaccions entre la dreta local. Des de llavors, el Ball Pla transcorregué entre xiulades, llançament de verdures i augment de les mesures policiaques.

El 1976, hi van assistir només 16 parelles, quantitat ben minsa comparada amb la de 124 de 1941, o la de 135 de 1942. També es van tirar alguns tomàquets als participants. L'any 1979, el Ball Pla ja no es va celebrar. No havia estat una mort sobtada ni per decret, sinó una lògica fi, en consonància amb altres situacions que havien acabat, s'anaven acabant o, com a mínim, s'atenuaven.

DE BANCA LOCAL A NACIONAL

31

74

A principi de 1882 es va obrir a Olot una sucursal, dirigida per Josep Esquena, del recentment fundat Banco de Gerona, de curta vida. No obstant, en la primera etapa de la Restauració, de 1875 a 1898, dominaren el món financer olotí els bancs locals. En la dècada dels vuitanta es fundà la banca de Hijos de J. Monsalvatje, els propietaris de la qual eren els germans Joan, Josep i Francesc Monsalvatje i Fossas, si bé a la mort del primer entraren nous socis a l'entitat. El banc partí d'un capital estimat en 15.000 pessetes. Fou absorbit a final de 1919 pel Banco de Tarrasa, que, a la

vegada, el 1922, ho fou pel Banco de Olot.

La Llosas, Escubós y Puigmitjà fou una altra de les banques olotines, que es convertí en Llosas y Escubós a causa de la defunció d'un dels socis. Fou absorbita el 1920 pel Banco Hispano Americano. Molt menys durà l'existència de l'entitat bancària de Josep M. Basil. Féu fallida en la darrera dècada del segle, poc temps després de la fundació. La banca de Saderra, Prat y C^a, iniciada amb un capital de 9.000 pessetes, tingué una vida més llarga, fins a la seva desaparició el 1919. De final del segle XIX data la banca Barcons y C^a, esdevinguda Dorca y C^a el 1904, amb un capital de 12.000 pessetes, aportat per dos socis: Joaquim Barcons i Salvador Dorca. Amb la mort del primer, el capital quedà reduït a 8.000 pessetes i l'entitat passà totalment a mans de la família Dorca.

Pel volts d'aquests anys —concretament el 1911— la Caixa de Pensions establí la seva primera sucursal a Olot, i, ja en la dècada dels vint, es fundà la Banca Busquets, absorbita el 1924 per la Banca Arnús. Sis anys més tard, el Banco de Olot, entitat impulsada per industrials i negociants de la localitat, quedava absorbit pel Banc de Catalunya.

El 1947, Dorca y C^a fou transformada en Banca Dorca S.A., amb un capital de 4 milions de pessetes. Dotze anys més tard, però, fou venuda a un grup privat, després de refusar l'oferta del Banco Español de Crédito. El traspàs s'efectuà el 18 de març de 1959. De la nova entitat, en fou nomenat president Jaume Carner, i gerents Jordi Pujol i Francesc Cabana. La compra de Banca Dorca S.A. va ésser el mitjà que permeté la creació d'un nou grup bancari, operació molt limitada en aquells



Anunci de la banca Llosas, Escubós y Puigmitjà, al final del segle passat.



A dalt, interior de la Banca Dorca: a baix, inauguració del nou local de Banca Catalana, el 6 de setembre de 1962.

Bancs i Caixes a Olot (1988)

Bancs:

*Banc Català de Crèdit
Banca Catalana
Banca Jover
Banco Atlántico
Banco Bilbao-Vizcaya
Banco Central
Banco Español de Crédito
Banco Hispano Americano
Banco Mercantil de Tarragona
Banco Natwest-March
Banco Popular Español
Banco de Sabadell
Banco de Santander
Bankinter.*

Caixes:

*Caixa de Barcelona
Caixa d'Estalvis de Catalunya
Caixa de Girona
Caixa d'Estalvis de Sabadell
Caixa de Pensions per a la
Vellesa i d'Estalvis
Caja de Madrid
Caja Postal.*



moments per la llei. El 1960 s'establí una sucursal a Barcelona, que esdevingué la principal en convertir-se l'entitat en Banca Catalana l'any següent. La sucursal d'Olot es traslladà el 1962 des del primitiu emplaçament

al carrer Clivillers al de Sant Esteve.

Durant molts anys, a Olot només hi havia implantats quatre bancs i dues caixes. Augmentaren a cinc els primers amb la inauguració de

l'oficina del Banco de Vitoria. No fou, no obstant, fins a la promulgació del decret de liberalització de 1974 que començà una forta expansió.

A hores d'ara, els bancs i caixes a la ciutat d'Olot –l'activitat dels quals es caracteritza pel predomini dels dipòsits sobre les inversions– depassen en nombre la vintena.

UNA VILA COMERCIAL

32



*Mercat de bestiar a
la Fira de Sant Lluç
al principi de segle.*

76

Cada dilluns al matí se celebra a Olot el mercat setmanal, al Firalet i adjacents. Es calcula que el freqüenten a l'entorn de la meitat de les famílies de la ciutat, a més dels concurrents de les poblacions de la comarca. Una considerable part de les parades són de fruites i verdures, i de robes. Fins a principi de segle eren un parell, els dies de mercat. Des del set-cents es feia el dilluns (que substituï el dimecres) i el divendres.

Les parades de la plaça Mercat i del mercat de l'ideal, inaugurat el 1988, obertes tots els dies laborables, a més de les parades del rengle, al carrer homònim, i

del periòdic mercat de l'artesanía —que es celebra de pocs anys ençà, primerament a la plaça Major i més endavant a les voltes de la plaça Clarà—, complementen actualment el mercat setmanal.

A més dels mercats se celebraven anualment fires, de caire més o menys especialitzat, entre les quals destaca, per la seva importància i perdurabilitat, la de Sant Lluç, a l'octubre, concedida a la vila el 1314. A la fira de Sant Lluç hi assistia molta gent, d'arreu de Catalunya, i encara de més enllà, per a realitzar transaccions de bestiar, fonamentalment. S'hi havien

reunit fins a uns cinc mil caps de bestiar. La Fira encara ara és important. Ha estat transformada en un mercat-exposició agrícola, ramader, industrial i comercial, situat primer a la plaça Clarà i més endavant als terrenys de la vella Estació. Paral·lelament, es porta a terme l'anomenada fira del dibuix.

La proliferació de botigues, des del principi de segle, reduí en una part les funcions de mercats i fires. Els comerços s'establiren sobretot al centre de la vila. Encara l'any 1981, prop de la

Bestiar

Ramon Pla i Coral recordava en un article, en els anys setanta, les Fires de Sant Lluc de la seva joventut. Escrivia:

“Una pila d’anys enrera, uns dies abans de les Fires, ja es notava una bona concurrència de tractants de bestiar, compradors i venedors. Com que n’hi havia que venien de molt lluny, era necessari que fos així. Els cafès s’omplien de personal, i de bestiar les quadres. La gent acudia de per tot arreu amb carros, carretes i tartanes, i així com ara veiem, el dia de Sant Lluc, aquest aparatós estacionament, en molts indrets de la població, de camions i automòbils, en aquell temps ho era de vehicles de tracció animal. Si ara ens tapa els pulmons el baf de la gasolina, l’aire d’antany era perfumat per la flaire de l’alfals i la garrofa. Força més saludable tanmateix”.

(PLA i CORAL, Ramon, “Les Fires de Sant Lluc”, a *Olot-misió*, núm. 819, 16 d’octubre 1971, p. 11).

meitat de les botigues s’hi concentraven, malgrat que el creixement en el nombre d’establiments hagués estat en els anys anteriors superior en la perifèria ciutadana. Els barris solen estar mínimament proveïts, sovint a través de



petits supermercats o botigues.

Del total d’establiments emplaçats a Olot al principi de la dècada dels vuitanta, una quarta part era del ram de l’alimentació, i entorn d’una cinquena part, del vestit i calçat. Els bars són abundants. Gairebé tres de cada quatre comerços disposaven de menys de 50 m² de superfície, és a dir, predominava el petit comerç; una xarxa comercial minifundista de caire familiar i tradicional, a grans trets. Malgrat les dimensions, es tracta d’un comerç força consolidat, que ha assimilat sense traumes l’obertura de

dos nous centres comercials en els darrers anys: les galeries de la plaça del Mig i les de l’Ideal.

Olot, en tant que centre de mercat setmanal i de centre comercial, és el punt principal d’assortiment de la comarca de la Garrotxa.

A fora de la Plaça Mercat, al carrer del Rengle, s’instal·len petites parades de venda de productes alimentaris. En la fotografia, una pagesa del Rengle.

ESCRITORS

33

78

La Biblioteca Olotina i la revista *Pyrene* van representar, a la darrera dels anys quaranta, una represa literària en el marc olotí. El 1947, editada i dirigida per Joan Casulà, començà a publicar-se la col·lecció Biblioteca Olotina, que va aplegar més d'un centenar de volums, bona part d'ells en català, sobre temàtiques diverses. Si bé la sèrie es va cloure en els setanta, en la dècada següent Casulà emprengué l'edició dels Papers de l'Arxiu Casulà.

Pyrene, adscrita al Patronato de Estudios Históricos Olotenses, va aparèixer per primera vegada el 1949, el mateix any en què es

reinstauraren, en l'aspecte cerimonial, els certàmens floralescos, amb els Juegos Florales de Olot. El poeta Josep Munteis dirigia la publicació i n'eren els principals col·laboradors Rafael Torrent, Josep Oriol Prat, Eduard Cuèllar, Lluís Armengol, Ramon Grabolosa i el P. Nolasc del Molar.

En els cinquanta Joaquim Danés va publicar el *Llibre d'Olot* i la segona edició dels *Pretèrits olotins*, al mateix temps que elaborava la monumental *Història d'Olot*. Autors com Josep M. de Solà-Morales, Carme Sala, Joan Pagès, Josep Murlà o Ricard Jordà treballaren

posteriorment en temes històrics. Ramon Grabolosa, d'altra banda, en fou un prolífic divulgador.

Els anteriors estudiosos constituïren el nucli fundador del Patronat d'Estudis Històrics d'Olot i Comarca, que des de 1978 publica una miscel·lània de textos gairebé cada any. En els vuitanta s'hi incorporaren historiadors de formació universitària, tals

*Domènec Moli,
escriptor, crític d'art
i impressor.*



com Ramon Buxó, Gabriel Alcalde, Narcís Sellas i Antoni Mayans, que renovaren notablement el panorama historiogràfic olotí. Jordi Pujiula va fer, en certa manera, de pont entre ambdues generacions.

Les diferències no foren, però, d'altra banda, tan marcades en altres àmbits científics. Ni en la geografia ni en les ciències de la

A l'esquerra, l'historiador Gil Vidal i Forga; a la dreta, Joan Casulà, escriptor i editor.



naturalesa no van ser-ho, posem per cas, entre una Maria del Tura de Bolòs –autora de *La comarca de Olot*– i uns Joan Nogué i Margarida Castañer, o entre Miquel de Garganta i Miquel Riera o Josep M. Mallarach. No es tractava, en absolut, de renovar, sinó de continuar.

Entre els poetes olotins cal esmentar Josep Munteis, Joan Teixidor, Josep Congost, M.^a Concepció Carreras, Rosa Sacrest, Mercè Mallarach, Ricard Jordà, Joan Casellas i Jordi Pujiula, i també Joan Serra i Gabriel Planella. Entre els prosistes, Alexandre Cuèllar –autor de les *Històries de*



Binialfar i lu Pascual i Rodés–, Joan Basté, Ramon Soy, Concepció Batallé, Domènec Moli, Esteve Puigmal i Ramon Llongarriu, que ha sabut combinar magníficament en els seus escrits el rigor històric i la narració literària.

Moli ha estat un dels pocs crítics d'art, després de Josep M. Mir Mas de Xexàs, amb què ha comptat una ciutat amb tants artistes.

L'any 1986, a les ja existents Edicions Municipals i edicions El Bassegoda, en el món del llibre a Olot, es va afegir, de la mà de Carme Simon i Teresa Planagumà, l'Editora de Batet.

JOAQUIM DANÉS I TORRAS (1888 - 1960)

“Reposar és canviar de feina”, deia Joaquim Danés en una conferència pronunciada a Olot l'any 1950. I afegia: “L'ociositat és la mare de tots els vicis”. El Dr. Danés va ser, durant tota la seva vida, un home activíssim, emprenedor i constant, amb una gran capacitat de treball, canalitzada en molt diverses direccions. Jordi Pujiula ha escrit que “fou un home excepcionalment dotat que excel·lí en molts camps del saber humà”.

(Glossa biogràfica del Dr. Joaquim Danés i Torras, 1979).

Joaquim Danés va néixer el 1888, en una família de la petita burgesia cultivada d'Olot. El seu pare, Joan, era metge i participava activament en la vida polític-cultural olotina. Joaquim, el vuitè de la dotzena de fills del matrimoni, estudià medicina a la Universitat de Barcelona. Es va llicenciar l'any 1910, i dos anys després es doctorà a Madrid amb una tesi sobre la cirurgia de la tuberculosi pulmonar.

En la seva joventut excel·lí com a sardanista, tema, alhora, d'una sèrie d'escrits que han romàs inèdits. Va fundar, amb els literats Josep M. de Garganta i Josep M. Capdevila, l'associació l'Aglenya de la Garrotxa, a la manera dels aplecs vigatans de la Font del Desmai. Hi participaven també els seus germans Josep i Enric. S'integrà ben aviat al Museu-Biblioteca, institució a la qual a poc a poc anà dedicant bona part de la seva vida.

Fou regidor a l'Ajuntament, en la segona dècada de la centúria, en representació de la Lliga Regionalista. No obstant això, més endavant va donar suport a Acció Catalana Republicana. Defensà aferrissadament, en els anys trenta, el projecte de Piscina-Estadi per a Olot, malgrat l'oposició dels sectors més reaccionaris de la localitat.



Joaquim Danés i
Torras. Fotografia
de la Galeria
d'Olotins Il·lustrés.

Quan va esclatar la guerra del 36 s'oposà a la crema d'esglésies, i, conjuntament amb d'altres persones, salvà molts objectes de la destrucció. Fou delegat de la Comissaria de Museus de la Generalitat de Catalunya. El dia 27 de gener de 1939 empenyé, com tants altres catalans, el dolorós camí de l'exili.

Retornà a Olot a la fi de l'any 1940. Fou empresonat. Alliberat el març de 1942, va ser posteriorment jutjat i inhabilitat com a metge. La causa és explicitada per ell mateix, quan escriu que “al final la fidelitat al govern legalment constituït ens va sortir molt cara”.

(*Història d'Olot*, vol XI, Olot, ed. Ajuntament d'Olot, s.d., p. 2.116).

En els anys quaranta el Dr. Danés desenvolupà un procés d'introversió, a causa de la marginació, i en bona part a la sordesa que patia. S'anà recloent en l'elaboració de la monumental *Història d'Olot*, només parcialment publicada. És autor, a més, de *Pretèrits olotins* (1937), *Llibre d'Olot* (1955), i d'un bon nombre de treballs i articles mèdics i històrics publicats en revistes locals i generals.

S'ha assajat d'homenatjar Danés en distintes ocasions. El 1934 i 1972 es frustraren els intents. Els anys 1977, 1979 i 1988 se li han fet petits homenatges, el darrer dels quals ha consistit a col·locar el seu bust a l'entrada principal de l'edifici de l'Hospici. Des de 1979 una avinguda d'Olot porta el seu nom.



Miquel de Garganta i Fàbrega, home molt afable i de prodigiosa memòria.

MIQUEL DE GARGANTA I FÀBREGA (1903 - 1988)

“Miquel de Garganta, nascut el 1903 –va escriure Joan Casellas–, ha estat un dels personatges més importants que la nostra comarca ha tingut en el present segle. I amb ell, la seva nissaga”.

(“Presentació de Miquel de Garganta”, a *Els Garganta. Homenatge a una família il·lustre*, Olot, ed. Mancomunitat Inter municipal de la Garrotxa-Ajuntament de Sant Feliu de Pallerols-Ajuntament d'Olot, 1987, p. 87).

Certament, tant el pare, Josep M.^a, com els fills, Joan, Josep M.^a, Miquel i Consol, han estat personatges destacables.

“El pare era home de lletres –escribí Miquel–, catalanista, i en política dretà sense fanatismes”.

(“Joan de Garganta. Record fraternal”, a *Olot-misió*, núm. 1.129, 23 desembre 1977, s.p.).

Joan fou polític i literat; Josep M.^a, dominic, historiador.

Va estudiar farmàcia, i es llicencià el 1927 i es doctorà, amb la tesi *Francisco de Bolòs y la cultura de su tiempo*, el 1934. Col·laborà amb Pompeu Fabra en les definicions botàniques del Diccionari.

Pertanyia, com el seu germà Joan, a Acció Catalana Republicana, a la qual estava adscrit el Casal Català d'Olot, de què Miquel de Garganta fou president dos anys. Després de la

dissolució del Comitè de Milícies, el 1936, va entrar a l'Ajuntament, en la Comissió de Cultura. Fou, de novembre de 1937 a gener de 1938, alcalde de la ciutat d'Olot. “Recordo que al prendre possessió de l'alcaldia –explicava en una entrevista–, l'únic acte polític que possiblement vaig fer, vaig assenyalar com eren de cafres els facciosos que havien assassinat García Lorca i el fill d'en “Clarín”, entre tants altres”.

(PUJIULA, Jordi, “Miquel de Garganta”, a *Olot-misió*, núm. 1.179, 22 desembre 1978, s.p.).

Quan va deixar l'alcaldia passà al Jutjat comarcal, abans d'anar al front, on actuà com a farmacèutic.

A la fi de la contesa es va exiliar a França i posteriorment a Colòmbia, juntament amb Joan. Allí va ensenyar en diversos centres, entre ells la Universitat de Medellín. Va descobrir plantes, algunes de les quals porten el seu nom. La primera fou la *Culcitium Gargantanum*.

L'any 1967, retornà a Olot, i així es va reunir amb Consol, que hi havia restat. Visqueren plegats fins a la mort d'ell, el 1988. Miquel, en la dedicatòria a un recull de treballs seus editat l'any 1984, escrivia: “A la meva germana Consol, que m'ha reintegrat a la terra nativa”.

Va publicar una gran quantitat de treballs i articles en revistes catalanes, espanyoles i sud-americanes. Abans de 1936 col·laborà a *Revista d'Olot* i *La Ciutat d'Olot*; a partir de 1967, a *Olot-misió*, *La Comarca d'Olot* i *L'Olotí*. El 1984 s'editaren dos reculls amb els seus textos: *Pàgines olotines i notícies de naturalistes catalans* i *Imatges d'Olot i Comarca*.

Miquel de Garganta era un home de tracte molt afable i de prodigiosa memòria. El 1986, dos anys abans de morir, li fou concedida per la Generalitat de Catalunya la Creu de Sant Jordi.

ARTISTES

34

82

En la postguerra, l'art olotí, en una bona part, va retornar a l'academicisme i als antics valors, de què l'Escola de Belles Arts, dirigida per Bartomeu Mas Collellmir entre 1951 i 1970, fou un ferm baluard.

En les primeres dècades despuntaren una sèrie d'artistes formats en etapes anteriors, tals com Barnadas, Lluís Carbonell, Gussinyé, Marsillach, Olivet Legares, Pujol, Solé Jorba o Aulí, i més endavant, entre tants d'altres, Paixinc, Comellas, Batallé, Viñolas, Congost, Codinach, Oliveras, Gòmez, Subirana, Clapera Mayà, Planapuig, Griera, Duran, Coldecarrera,

Farjas, Garralda, Viñet, Danés-Jordi o Granados Llimona, en pintura, i en escultura, Curós, Ferrés, Traiter o Fluvià. En alguns es van donar notables innovacions, amb lleus excepcions però, sempre en el camp figuratiu.

A l'entorn de Mir Mas de Xexàs, d'altra banda, en els cinquanta es formà la Penya Cràter d'Art.

L'obra de Leonci Quera i Jordi Curós suposà un trencament en l'art olotí, sense transcendència en el propi ambient artístic. No va ser fins a la darrerria dels seixanta i en els setanta que es va produir la ruptura, exemplificada en un estudi publicat el 1979 en cinc persones: els pintors Xavier

Carbonell, Kim Domene, Jordi Casacuberta i Josep Peré Solanilla, i l'escultora Rosa Serra.

El 1968, es va fundar, a redós dels esdeveniments parisencs, amb una notable preocupació social, el Grup Ara, integrat, al principi, per Kim Domene, Miquel Plana i Joan Carrillo. El pòster, el gravat i la ceràmica foren els principals mitjans emprats. El 1972, s'hi afegí Fidel Barcons, i l'any següent Rosa Serra, Jaume Bach i Lluís Juanola.

El grup 9 de 9 es va formar el 1974, i entre 1976 i 1978 funcionà l'Assemblea d'Artistes de la Garrotxa, que denuncià la hipercomercialització que



El pintor Josep Pujol, amb Jordi Pujol, Joan Sala i Arcadi Calzada.



A dalt, decoració de la paret de l'antic Bar "Purgatori", el 26 de desembre de 1976, organitzada per l'Assemblea d'Artistes de la Garrotxa; a baix, a l'esquerra, el pintor Juli Batallé, i a baix, a la dreta, l'escultora Rosa Serra.



s'estava produint en l'art. El 1979 fou creada la cooperativa de ceramistes Coure, inicialment formada per Xavier Bulbena, Joan Carrillo, Claudi Casanovas i Xavier Codina, als quals s'afegiren Toldrà, Torquemada, Monsalvatge i Ruscalleda. Com a únic antecedent trobem el taller de ceràmica i esmalt impulsat a final dels seixanta als Caputxins pel pare Marià. L'Escola de Belles Arts, de 1970 a 1983 fou dirigida pel pintor Vilà-Moncau. En el curs 1986-87 es va procedir a una profunda reestructuració dels ensenyaments. L'art és ocupació, principal o secundària, de moltes persones a Olot, amb un ample ventall de possibilitats. Entre les darreres fornades és necessari d'esmentar, entre altres, Creus Delgà, Domènech i Manel·la, en pintura; Planella, Gibert i Banal, en escultura; i Bulbena i Pujolàs, en el camp del disseny.

Hipercomercialització

Des de la darrereria de la dècada dels seixanta es produïren en l'art olotí intents de profunda renovació. El 1976, va néixer l'Assemblea d'Artistes de la Garrotxa, que en un dels primers comunicats expressava de la manera següent la seva posició:

“Hem vist com d'ençà d'un parell d'anys, a Olot, les sales d'art han proliferat extraordinàriament. No

obstant, creiem que aquest creixement no té res a veure amb un possible floreixement artístic olotí. L'activitat artística està desequilibrada, aquesta manera de viure l'art és empobridora, les dimensions culturals i polítiques han estat minimitzades per una hipercomercialització. Volem normalitzar la nostra activitat, poder-la exercir en la seva totalitat”.

(Cap a l'assemblea d'artistes de la Garrotxa, octubre 1976, ciclostilat).

ELS AJUNTAMENTS DEMOCRÀTICS

35

84

El 1979 van coincidir tres esdeveniments destacables a Olot. Se celebraren les primeres eleccions municipals de la transició democràtica, que van portar al consistori un ample ventall de forces polítiques i ciutadanes. Joan Sala, cap de llista de CiU, fou elegit batlle. Segonament, van sortir al carrer els setmanaris *La Comarca d'Olot* i *L'Olotí*. I, en tercer lloc, Mn. Butiñà fou substituït en el rectorat de la parroquial de Sant Esteve per Mn. Emili Montal, que, dos anys més tard, va ser nomenat arxiprest d'Olot. En la primera etapa de gestió de la parròquia, que va coincidir amb el vicariat de Joaquim



La Marxa de la Llibertat a Olot, el 15 de juliol de 1976.

Giol, es van realitzar múltiples i variades activitats.

En la represa democràtica, alguns noms de carrers van ser canviats i, a poc a poc, tots foren catalanitzats. Es van incorporar o reincorporar al nomenclàtor viari olotí els carrers dels Sastres i de Joaquim Danés, l'avinguda 11 de Setembre o la plaça i el carrer Major. D'altra banda, la ciutat s'agermanà amb les de Tuïr, a la Catalunya Nord, i Hanga-Roa, a l'Illa de Pasqua.

L'any 1982 es va remodelar la plaça Major, i tres anys més tard s'inaugurava la plaça del Mig, repavimentada a principi de 1989. L'enllaç,

mitjançant l'anomenat carrer O, del carrer de Sant Esteve i el Mulleras, era una vella aspiració ciutadana. Després d'un intent fallit en els seixanta, fou reprojectat el 1977. La plaça del Mig n'ha esdevingut l'element central.

El govern de la ciutat fou compartit per CiU i la CUE en la segona legislatura, entre 1983 i 1987. En aquest darrer any, amb el folgat triomf convergent, el grup

Alcaldes democràtics

Les primeres eleccions municipals democràtiques van portar l'industrial Joan Sala i Villegas a l'alcaldia, com a cap de llista de Convergència i Unió. Fou l'alcalde d'Olot entre 1979 i 1983. El segon de la llista, Arcadi Calzada, esdevingué president de la Diputació de Girona. En les eleccions de 1983, l'alcaldia recaigué novament en el cap de llista de CiU, en aquesta ocasió Arcadi Calzada, que, l'any següent, deixà el càrrec per haver estat elegit diputat al Parlament de Catalunya, de què fou vice-president.

Aleshores, el primer tinent d'alcalde, Pere Macias i Arau, fou nomenat alcalde. Era un 15 de març de 1984. Pere Macias, nascut el 1956, Enginyer de camins i militant de CDC des de 1977, va ser de nou escollit després de les eleccions municipals de 1987. Simultaneja, des de llavors, el càrrec d'alcalde d'Olot amb el de vice-president de la Diputació de Girona.

majoritari va passar a governar en solitari, amb el suport del regidor aliancista Joaquim de Trinxeria. En el mateix 1987 es procedí a anul·lar o renovar bona part de la infraestructura cultural de la ciutat, considerada en



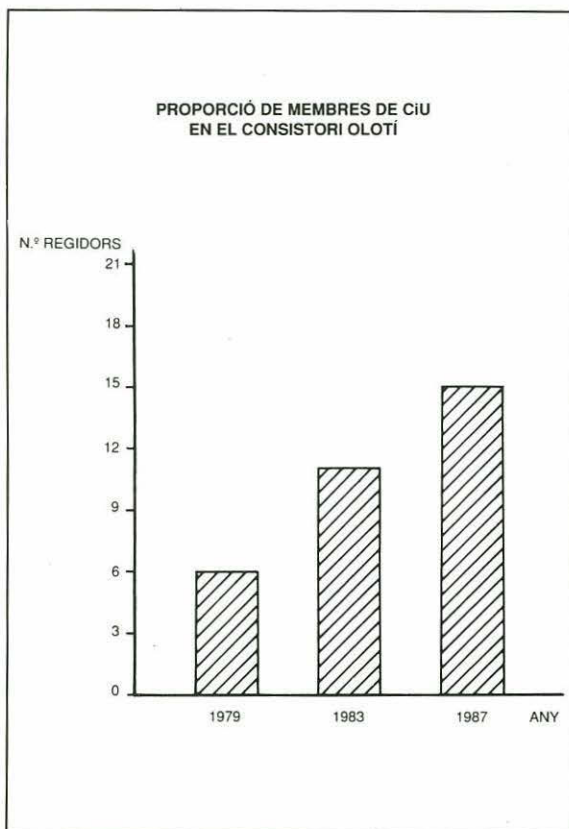
mans de persones poc afins als postulats conservadors. L'eficàcia de Pere Macias al capdavant de l'alcaldia, d'altra banda, ha permès de cobrir buits de poder produïts en diverses àrees municipals.

El 1987, es va inaugurar l'Arxiu Històric Comarcal d'Olot, i, des de 1988, es procedeix a l'ordenació de l'arxiu administratiu de l'Ajuntament. Poc abans, s'obriren les sales del segle XVIII al XX del Museu Comarcal de la Garrotxa, a l'edifici Hospici. El març de 1988 es va inaugurar l'alberg instal·lat a la torre Malagrida, adquirida en 1981.

Els projectes —convertits, en part, en realitat— del Polígon Industrial, de principis dels vuitanta, de construcció d'un nou edifici per a l'Ajuntament a Can Joanetes, o de rehabilitació del nucli antic, són d'altres esdeveniments remarcables de la dècada dels vuitanta a Olot.

Olot es va agermanar amb la ciutat de Tuïr, a la Catalunya Nord. En la fotografia, l'alcalde Pere Macias inaugura la plaça dedicada a Tuïr.

Entre els anys 1977 i 1988 s'han celebrat tres eleccions municipals, quatre de legislatives i tres d'autonòmiques, a més de referèndums (Constitució, Estatut i OTAN) i eleccions sindicals. Si de les deu primeres volguéssim remarcar un aspecte, hauríem de fer referència necessàriament a la victòria de Convergència i Unió (CiU) en totes les conteses electorals. Olot ha estat tradicionalment, excepte en breus períodes històrics, una ciutat decantada cap a posicions conservadores. El predomini de CiU, des de 1977, ha anat augmentant.



MUNICIPALS

1979

CiU - 6 regidors
Independents - 5 regidors
PSC - 4 regidors
CC-UCD - 3 regidors
ERC - 2 regidors
PSUC - 1 regidor
alcalde - Joan Sala i Villegas (CiU)
(1979-1983).

1983

CiU - 11 regidors
CUE* - 9 regidors
AP - 1 regidor
alcalde - Arcadi Calzada i Salavedra (CiU)
(1983-1984)
Pere Macias i Arau (CiU)
(1984-1987).

1987

CiU - 15 regidors
EPP** - 4 regidors
AP - 1 regidor
ERC - 1 regidor
alcalde - Pere Macias i Arau (CiU) (1987...)

*CUE - Candidatura Unitària d'Esquerres (PSC, PSUC, ERC i independents).

**EPP - Entesa pel Progrés (PSC, PSUC i independents).

*Eleccions
municipals, de l'any
1983. En la
fotografia, Tomàs
Costa emetent el seu
vot.*



LEGISLATIVES

Resultats (en percentatge)

	CiU	PSC	UCD	AP	ERC	CDS	PSUC
1977	34,1*	32,3**	13,1		1,3***		3,1
1979	35,1	23	20,2****		4,9		7,1
1982	36	30,6	2,3****	13,7	8,3		2,9
1986	51,6	28,4		8,8	4	2	1,9

* Com a PDC (Pacte Democràtic per Catalunya – CDC, PSCr i EDC).

** Com a SC (Socialistes de Catalunya).

*** Com a EC (Esquerra Catalana – ERC i PTE).

**** Com a CC-UCD.

AUTONÒMIQUES

Resultats (en percentatge)

	CiU	PSC	CC-UCD	AP	ERC	CDS	PSUC
1980	37,4	15,7	15,6		13,6		7,7
1984	64,4	18,1		4,8	7,9		2,5
1988	58,9	20,5		3,9	6,6	2,9	3,7*

* Com a IC (Iniciativa per Catalunya – PSUC, PCC i ENE).

EMBOTITS I TÈXTIL

36

88

A la fi dels setanta es calculava que el 60% de la població activa olotina estava dedicada a la indústria. Olot, de fet, és una ciutat eminentment industrial, malgrat que el pes del sector s'hagi reduït, molt lleument, en els darrers anys. El ram del tèxtil, amb la filatura i el gènere de punt, i els embotits en són els pilars, sense oblidar, però, la metal·lúrgia, els plàstics o les arts gràfiques.

Des de la darrereria de la Segona Guerra Mundial fins als anys seixanta, la indústria local va viure un cert creixement. Una important

crisi el va estroncar. El tèxtil, el 1962 i 1963 sobretot, fou el sector principalment afectat. Algunes empreses tancaren, i en les restants es va fer necessària una notable transformació quant a maquinària, inversions i mètodes de treball. Des d'aleshores fins a 1975, en què afectà amb intensitat la crisi mundial, es va produir una nova etapa de creixença.

El gènere de punt, la indústria més arrelada a la localitat, ha cedit progressivament llocs a les càrnies i filatures. Es tracta d'empreses petites, amb algunes excepcions, que empren sovint



*Vals de la indústria
tèxtil de Ca
l'Artigas, dels anys
cinquanta.*

complementàriament el treball a casa, en una o diverses fases de la producció. És, segurament, el sector més vulnerable a la competència forana. Malgrat les dificultats, no obstant, hi ha empreses puixants, com les del Grup Monsà, propietàries de la marca Privata, que l'any 1985, posem per cas, facturaren en vendes a l'entorn dels tres mil milions de pessetes.

La filatura, d'altra banda, procedí en els setanta a una notable renovació de la maquinària, tot introduint el sistema *open-end*. Es va acollir, a més, als Plans de Reconversió. Es tracta,

actualment, d'un subsector modern, que té el principal mercat a Catalunya. A la meitat dels anys vuitanta destacaven, pel nombre de treballadors, les filatures de Victoriano Puigdemont, Francisco Pagés Valentí, Vera, Fluvià Industrial i José Valeri Homs.

El sector dels embotits, amb la producció de pernil dolç i salat, llonganisses i fuet –el fuet d'Olot–, sobretot, és el més actiu i rendible, i té un elevat volum de negocis.

Disposa de bones instal·lacions i maquinària moderna. Ocupa, fonamentalment, treballadors del sexe masculí. Les empreses Esteban Espuña, que ja el 1985 s'apropava als quatre mil milions de pessetes en vendes, J. Curós i Luis Oliveras, sobresurten entre les olotines, i Noël i Turon entre les dels voltants.

No es poden oblidar empreses del ram del metall, com Arturo Simón, i Construccions Mecàniques Domènech; del plàstic, com el Grup IAMP, o de les arts gràfiques, com el Grup Alzamora. La imatgeria ha perdut, progressivament, importància.

La fàbrica d'embotits Espuña és la capdavanera entre les olotines.



Les fàbriques olotines són, en general, petites i mitjanes empreses, creades a partir de capital, iniciativa i recursos humans de la comarca. Tenen, alhora, una retribució horària salarial per sota dels índexs provincials, nacionals o estatals. Hi contribueix, sens dubte, la tranquil·litat laboral. En un estudi elaborat a la darrereria dels anys setanta sobre l'economia olotina s'apuntava que l'índex salarial olotí era un 14% inferior al de l'entorn barceloní, sense comptar Barcelona, i un 17% inferior al de la ciutat de Girona.

TRANSPORTS

37



El pont de Santa Coloma, o pont de Ferro, a la sortida d'Olot cap a Girona, per Amer i Santa Coloma de Farners.

90

Fins a l'any de la clausura del tren d'Olot, es van desenvolupar paral·lelament el transport per la via i per la carretera. A partir de 1969, però, homes i mercaderies es van veure inexorablement impel·lits a la carretera. Les agències de transport de mercaderies es poden avaluar, a la segona meitat dels vuitanta, en una quarantena.

Quant al transport de viatgers, a partir dels setanta, tret d'algunes empreses com Autos Güell, l'assumí fonamentalment la TEISA, que cobria els trajectes d'Olot a Ripoll, Vic, Figueres, Girona i, més endavant, Barcelona. La TEISA és el principal mitjà

de transport, a part del cotxe particular, de la ciutat amb l'exterior.

El trànsit a l'interior d'Olot compta des de 1987 amb el TPO, que substituï el TEIBUS, empresa a la qual es va retirar la llicència. A més, també hi ha els taxis, estacionats entre la plaça Mercat i l'Hospital. Els principals problemes de trànsit a la ciutat són, de temps, els embussos a les hores punta, i els aparcaments. A la darreria de 1988 estaven gairebé enllestides les obres de construcció d'un cinturó de ronda, per a descongestionar el centre de la població. En el mateix any es van instal·lar parquímetres.

Les males comunicacions d'Olot amb l'exterior han estat, gairebé sempre, un problema tothora present. L'adequació de la C-150, entre Banyoles i Besalú, i posteriorment entre Besalú i Olot, soluciona, en part, el problema viari. Igualment ho fa la construcció del túnel

d'en Bas. Resten, però, encara, al final de la dècada dels vuitanta, problemes pendents: la carretera d'Olot a Banyoles per Mieres, per exemple, o el pas per l'interior de Castellfollit de la Roca.

La deficiència de les comunicacions ha suposat tradicionalment un maldecap per a la indústria olotina, però també, en certa mesura, per al turisme. Olot era qualificada, a la darrerria dels

setanta, com una de les ciutats menys turístiques de la província de Girona, malgrat comptar amb una bona pila d'avantatges per a l'expansió del sector. El difícil accés i la deficient promoció eren els arguments esgrimits. En els últims anys s'ha invertit lleugerament la tendència, actuant favorablement sobre el sector hotelier, paral·lelament a la superació dels problemes anteriors.

La Teisa

Fundació de l'empresa:
13 març 1920.

Seu central: C/ Sardanya,
núm. 16. Girona.

Seu a Olot: C/ Bisbe
Lorenzana, núm. 20.

Cotxes a Olot: 14.

Treballadors a Olot: 20.

*(Font: Dades proporcionades
per l'empresa - gener 1989)*

Sortides setmanals:

d'Olot a Girona: 67

per Amer: 26

per Banyoles: 41

Sortides setmanals

d'Olot a Ripoll: 26

Sortides setmanals

d'Olot a Barcelona: 26

per Anglès: 7

per Banyoles: 19

Sortides setmanals

d'Olot a Figueres: 19

*(Font: Horaris - gener 1989.
Elaboració pròpia)*



INFORMACIÓ I OPINIÓ

38

92

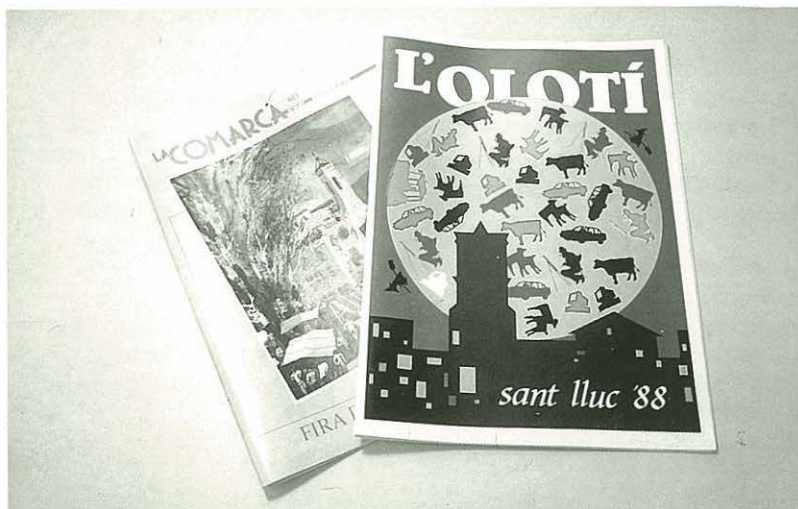
La victòria dels insurrectes el 1939 va imposar, com en els altres àmbits de la vida, un model únic de premsa, totalment al servei del grup governant. Aparegué, així, cinc dies després de l'entrada de les tropes franquistes a la ciutat, *l'Arriba España*, setmanari òrgan local de la Falange. En els cinquanta, l'agressivitat inicial de la publicació va minvar, i el 1969 el títol de la capçalera fou substituït pel de *La Garrotxa*, ja que l'anterior nom corresponia alhora, i de més temps, a un periòdic navarrès.

El dia 8 de setembre de 1951, s'inaugurà oficialment Ràdio Olot, nascuda a partir

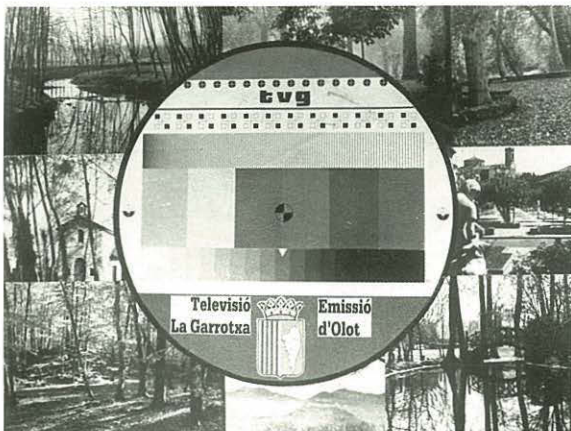
de les activitats i l'impuls d'un grup de radioaficionats de la localitat. El 1963, es va crear un Patronat per a regir-la, i dos anys més tard abandonà l'ona mitjana i va començar a emetre en freqüència modulada (FM). Els estudis, situats a la plaça del Carme, han estat traslladats recentment a la Casa Trinxeria. Contrastant amb la solidesa de Ràdio Olot, en la segona meitat dels vuitanta s'ha assajat la posada en funcionament d'una televisió local, projecte que no ha assolit bons resultats.

L'Arriba España fou l'únic mitjà de comunicació escrit fins a 1955, en què aparegué *Misión*, setmanari

confessional que es va transformar a la fi de la dècada dels seixanta en *Olot-Misión*. El vessant progressista d'aquest canvi va persistir amb la seva substitució per *L'Olotí*. Aquest setmanari, fins a la seva desaparició, al principi de 1989, ha passat per etapes diferents, amb alts i baixos, però sempre dins l'òrbita de l'esquerra local. Entre els impulsors d'aquesta línia destaquen Salvador Batalla, en un primer moment, i Josep M. Bonet.



Dos setmanaris olotins: L'Olotí (1979-1988) i La Comarca d'Olot (1979-...).



A dall, emissió de TV Garrotxa; a baix, Ràdio Olot, que va iniciar les emissions l'any 1951.



El 1979 va sortir també al carrer *La Comarca d'Olot*, vinculada a l'editora El Bassegoda i dirigida fins avui per Antoni Garrido. Ha estat, en certa manera, la continuadora del conservadorisme de *La Garrotxa*, per bé que amb connotacions catalanistes. Des del principi ha destacat

per l'estabilitat, la bona gestió empresarial i la mediocritat del producte, a excepció de les seccions esportives i de notícies.

A part dels setmanaris, en l'etapa dictatorial, així mateix, veieren la llum publicacions com *Pyrene* o *Puigsacalm*, i a partir de la transició

Crisi

En el número 365 de L'Olotí, el primer del mes de setembre de 1986, va realitzar un canvi notable en la redacció i gestió del setmanari. Les circumstàncies, caracteritzades per una pèssima gestió econòmica i editorial de la publicació durant tot aquell any, i segurament d'abans, conduïren inevitablement a una crisi. Els encarregats de L'Olotí durant la crisi eren Angel Parada, coordinador i màxim responsable; Esther Gumbao, administradora, i Joan Jordà, publicista. En aquella situació crítica van abandonar i es desentengueren del setmanari per a fundar Dijous a la bústia. Des d'aquell moment L'Olotí hagué de solucionar a poc a poc els problemes heretats, tant econòmics com qualitius. Si abans de setembre de 1986 Olot comptava amb dues publicacions setmanals, a partir de llavors comptà amb tres, la darrera de les quals, simplement publicística.

democràtica, entre altres, *Gra de Fajol* i *Quern*, d'acurada confecció, dos números de *Paper de Vidre*, *Vitàlia*, *Inserts*, *Alimara* (revista trimestral catòlica) *Vitrina*, del Museu Comarcal de la Garrotxa, d'alt nivell, i les revistes satíriques *La Comarca Carlina* i *La Comarca Artística*.

L'ESPORT

39

En una enquesta realitzada per l'Ajuntament el març de 1935 respecte a totes les associacions olotines, respongueren, entre les esportives, la Unió Excursionista de Catalunya, la Penya Joventut –de caire futbolístic–, la Societat Foment de Caça i Pesca, l'Olot Lawn-Tennis Club, totes formades en els anys trenta, i l'Olot Futbol Club, en els primers anys vint. De fet, el futbol era, sens dubte, l'esport més arrelat i segurament, si exceptuem la Societat Veloz Club Olotense, el que més antigament fou formalitzat.

Des del principi de la centúria se celebraven partits no oficials de futbol al Triai. L'any 1912 es constituïren l'Olot Deportivo i l'Sport Club Olotí, un tret característic del qual era la militància carlina de bona part dels impulsors. Aquest darrer club tenia camp propi a Morató, alhora que es jugava a les Feixes i al Triai, o al Casal Marià, a partir de 1919. Al principi de la tercera dècada del segle va néixer l'Olot FC.

L'Olot FC disputà el 1922-23 el seu primer campionat, i el 1936 fou, per primera vegada, el líder de la Lliga. Després de la guerra, es va convertir en la UD Olot. L'any 1955, s'inaugurà l'Estadi Municipal. El 1957, essent entrenador Muruaga, i el 1983, es proclamà campió de la tercera divisió. En la darrera ocasió aconseguí 54 punts i fou el màxim golejadore del grup cinquè i el segon equip menys golejat. Era l'etapa dels Soler i Forcadell.

El 1962, fou inaugurada la piscina del Club Natació Olot.



Camp de tennis de l'Olot Deportivo. c.1910.

Enrera quedà el frustrat projecte de Piscina-Estadi de 1934, impulsat pel Dr. Danés. Al final dels cinquanta, Montserrat Tresserras havia travessat el Canal de la Mànega, i uns deu anys després, Pere Balcells –que va participar en una olimpíada– esdevingué campió d'Espanya de 100 metres braça. Des dels seixanta fins avui les instal·lacions del CNO han estat ampliades suficientment, de manera que permeten, a més, la pràctica de l'atletisme, del tennis o del futbol.

Una societat, el Centre Catòlic, va ser un dels destacats impulsors de l'esport en la postguerra. El futbol, els escacs, el handbol, el ping-pong o el bàsquet es comptaren entre els esports potenciats. El hoquei sobre patins, paral·lelament, fou impulsat per la Indústria i Comerç. Aquests esports no tardaren a comptar amb clubs propis. Alguns d'ells, com el bàsquet, i també el voleibol, han esdevingut realment

populars en els darrers anys. La inauguració, el 1979, del Pavelló Polisportiu fou una notòria millora infraestructural per al desenvolupament esportiu local.

El Club Ciclista Olot –que a mitjan setanta començà a organitzar la popular Diada del Pedal–, l'arrelat Centre Excursionista Olot –que contribuï semblantment amb l'Embardissada–, o el Club Escacs Olot, organitzador del primer Torneig Internacional d'Escacs, el 1966, es compten també en la llarga llista de societats dedicades a

Olot al foment o pràctica de l'esport.

Finalment, a part de la boxa i la lluita lliure, el trial i el motocross, hem d'esmentar dues disciplines fermament implantades en els darrers anys a la ciutat: la petanca, en bona part canalitzada a través del Club Petanca Olot, i el futbol-sala, que des de 1980-81 compta amb unes concorregudes competicions. Tot plegat, en definitiva, és mostra d'una arrelada, del nivell escolar en amunt, i ben diversificada activitat esportiva.

*Equip de la UE Olot
que la temporada
1982-83 es va
proclamar campió
del grup Vè de la 3a
divisió.*



TEATRE, CINEMA I MÚSICA

40

*Fotografies del
Carnaval de l'any
1986 a Olot, i un
moment d'una
representació del
grup de teatre
Zootrop.*

Lluny queden ja les corals del segle passat, i la Coral El Laurel, del Centre Obrer, i la fundació, el 1914, de l'Orfeó Popular Olotí, en el qual va fer un notable paper Mn. Fèlix Farró. Olot ha comptat, en tot el segle, amb esbarts —els de l'Orfeó i Catòlics, posem per cas—, corals —el 1970 es va fundar la Coral Blauet i el 1973 la Coral Croscat, sense oblidar la Fagot o la de la Llar del Pensionista—, o cobles, tals com la Unió Artística, en els vint, o La Principal d'Olot i La Principal de la Garrotxa. Entre els músics cal destacar Joan Prat i Forga. L'any 1956 va néixer l'Associació de Música. Entre els grups moderns olotins, sobresurt el Xucu-pa,

autor del *Discu mut*, el 1985; i més endavant, de la cassette titulada *Xucu-pa*. També han de ser esmentats els Pa Torrat, Os Gussanerus, The Fluvià Rivers Birds, Til-ler, Feeling Clap i Clau de Cinc, a més de les aportacions olotines a La Rodona i l'Orquestrina Galana.

En teatre ens podríem, així mateix, remuntar ben lluny, per exemple, als tradicionals Pastorets, representats cada any des del segle passat. Els grups de teatre de l'Orfeó —l'Elenc Olotí fou guardonat en els seixanta amb el primer premi del concurs estatal de teatre amateur, a Màlaga—, o del Centre Catòlic, han estat i



són, en bona part, molt actius. Mereix especial esment el Grup Espontani.

El 1984 va sorgir el Zootrop Teatre, a l'entorn de Xavier Rusalleda –propulsor dels Fòrums i altres activitats vinculades amb el teatre–. El grup era ben diferent dels preexistents a Olot, innovador conceptualment i escènica. Entre els seus espectacles trobem *Shopping-Sex*, *Aynulatac* i *S^e+X^e = ∇*. El 1987, d'altra banda, es va estrenar una producció del

Teatre Principal d'Olot, *Una pell de castor*.

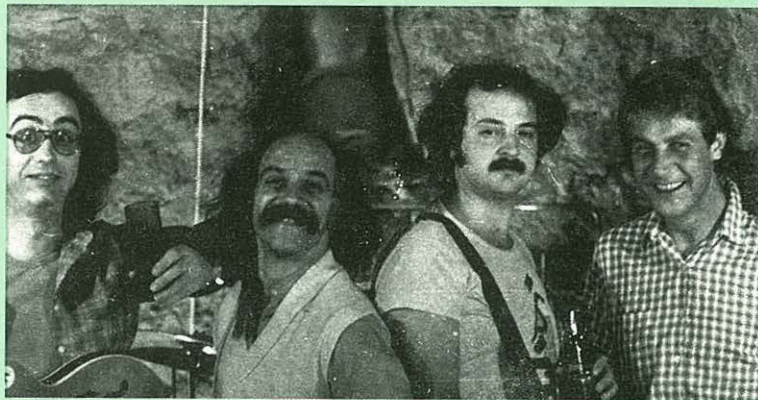
Des del segon quart del segle vintè, el cinema desplaçà en bona part, pel que fa a concurrència, els altres espectacles. A Olot, en els quaranta, s'inaugurà el cinema Núria, als locals que havia ocupat fins a la guerra el Centre Obrer, i el Colón, i dues dècades més tard el Gridó. En un moment determinat arribaren a projectar-se films, a més dels locals esmentats, a l'Ideal,

que disposava també d'una famosa sala de ball, el Teatre i, esporàdicament, el Casal Marià i al Centre Catòlic. En els vuitanta, això no obstant, el cinema entrà en una clara regressió. Romanen actius, el 1988, el Colón, el Núria i el Gridó, i, en ocasions, el Teatre Principal, seu del Cine-Club. El panorama cinematogràfic olotí no quedaria complet, però, sense esmentar les produccions locals, ja sigui els films de Pep Callís o la mostra de l'Institut.

Xucu-Pa

Xucu-Pa és el nom d'una formació musical olotina. Joan Josep Manyans, el setembre de 1986, va escriure sobre el grup les línies següents:

“Sota aquesta denominació tan poc pretensiosa s'ha amagat la formació més sòlida i consistent dels darrers anys a la nostra ciutat. Anterior a l'alenada dels Orfeó-concerts, els Xucu-pa són un producte dels anys 60, de la vivència i l'assimilació plenes de la seva música. Ben mirat, aquesta dècada fou ben prodigiosa quan pot donar avui fruits tardívols i marginals tan brillants com Xucu-pa. I és que, deixant de banda melindros, xucu-lates, xoca-les... aquests nois sonen bé (...). De fet, Xucu-pa l'integraven quatre individualitats ben definides



que s'ajuntaven en un tot consistent: Ton Torné, sens dubte el millor guitarrista elèctric de casa nostra, cantant sensible; Carles Fontfreda, efectiu guitarrista rítmic, cantant dalt d'un escenari s'hi troba com a casa seva; Pam Vila, ben segur el més genial

dels baixistes olotins, canta com ningú Bob Dylan; i Lanon Vilanova, bateria impulsiva, impressionant en alguna de les seves intervencions vocals.

(MAYANS, Joan Josep, “Xucu-Pa”, a *Enciclopèdia de la cultura olotina*, suplement de *L'Olotí*, núm. 364, 28 agost 1986, p. 30).

CARRERS I PLACES

41

La plaça Palau i el carrer Onze de Setembre formaven antigament un dels punts neuràlgics de l'anomenada vila vella. El mateix nom de la plaça evoca la presència en aquell indret del palau dels abats ripollesos, senyors feudals possessors dels terrenys de la vila. El carrer Onze de Setembre va ésser eixamplat quan, cap a la meitat dels anys vint de la present centúria, es féu l'Enllaç de carreteres. Eren, respectivament, la plaça i el carrer Major de la vila vella, que comprenia a més, entre altres, els actuals carrers de

l'Aigua, Proa, Llosa i Valls Vells, les places del Carme i del Conill i el pont de Santa Magdalena.

La reconstrucció que va seguir els terratrèmols de 1427-28 es va fer fonamentalment a fora dels dominis de l'abat de Ripoll, i donà lloc a la vila nova. El carrer i la plaça Major eren els que encara ho són. El carrer Major era l'artèria que travessava la vila de cap a cap, com a principal en una trama ortogonal de carrers. Li eren paral·lels els Clivillers, Bonaire, Bellaire o el Superior (posteriorment anomenat carrer dels Sastres), i perpendiculars el carrer de la Mosca (ara Lliberata Ferrarons), de Germà (Alfons V), Alt i Baix de la Madoixa o, posem per cas, el carrer Claveguera (Serra i Ginesta).

L'extensió de la vila nova podria ser limitada, a grans trets, per la vila vella i l'església de Sant Esteve, i els carrers Clivillers i Esglaiers. A poc a poc, la vila es va anar eixamplant, vers totes les direccions. El segle

La plaça Capellans, l'any 1914. Al fons, la casa modernista Gaietà Vila, obra de Paluzie.



Fotografia del carrer Lorenzana, al començament de segle, abans de l'Enllaç de carreteres.



XVI fou, en concret, d'una notable activitat constructora, igualment com el segle XVIII, i també el final del XVII.

En el vuit-cents, a més de l'ampliació del perímetre vilatà, s'edificaren un bon nombre de fàbriques, cases i edificis notables, com el Teatre o la Plaça de Braus, i es van fer millores en el traçat viari interior, a més de múltiples reconstruccions a causa de les incertes circumstàncies. És, això no obstant, en el segle actual

quan es produeixen els grans eixamplaments d'Olot.

Els noms dels carrers distingeixen, actualment, alguns dels barris olotins. Si a l'Eixample Malagrida veïem que els carrers porten noms de zones de l'Estat espanyol i de països centramericans i

sud-americans, a Bonavista, en canvi, duen noms d'arbres i plantes; a Sant Roc, noms de ciutats i pobles catalans i castellans; a Sant Pere Màrtir, de flors; a Sant Miquel, noms de personatges il·lustres; a Benavent, de volcans, o, a la urbanització Sant Andreu, noms relacionats amb l'esport.

99

Plaça del Conill

Plaça de l'antiga vila vella olotina, entre els carrers del Carme i Major. En el seu centre s'alça una font barroca, de 1666. Destaca la Casa Pujador, modernista, amb la torre de planta circular en l'angle dels carrers del Carme i Verge del Portal. Així mateix, hem d'esmentar la Casa Escubós i la Casa dels Conill, que donà nom a la plaça.

Al voltant de la font hi balla, durant les festes del barri, el Conill, acompanyat, des del 1980, per una parella de Conillets.

Carrer de Sant Rafael

S'estén entre l'església de Sant Esteve i la plaça Clarà (Parc Vell), i és únicament creuat pel carrer dels Dolors i la seva continuació, oberta el 1936 després de l'enderrocament de l'església dels Dolors, el carrer Dr. Fàbregas. Contenia antigament un dels portals de la muralla. La capella del costat de la Casa Batlló, l'Hospital de Sant Jaume, la Casa Gassiot i la Casa Trinxeria són edificis remarcables ubicats en aquest carrer. La Casa Gassiot, modernista, és obra de l'arquitecte Alfred Paluzie.

Firal

El passeig del Firal data dels segles XV-XVI, en els moments de l'expansió nord-est de la vila. No va ser, però, remodelat i urbanitzat fins a mitjan segle XIX. Al capdamunt s'hi trobava el portal de Santa Anna; al capdavant s'alça la Casa Gaietà Vila, modernista, de Paluzie. Són destacables l'edifici del Teatre Principal, reconstruït durant la Restauració a causa de l'incendi que patí el 1874, durant la guerra, i la Casa Solà-Morales, la façana modernista de la qual és obra de Domènec i Muntaner.

Mossèn Josep Gelabert, en la guia d'Olot i les seves valls, publicada al principi de segle, en tractar de les fonts, escrivia:

“El nombre de fonts de la rodalia arriba fins á 35, totes fresques, cristallines, pures y saludables á més no poguer.

D'aquestes mereixen especial menció els manantials de la Deu grossa – Moxina y Xatona situada en los deliciosos prats de Les Deus.

Els de *Sant Roch*, rica en mineralisació, y apte pels que tenen poch appetit y peresa intestinal: (no cal ferne abús).

De *La Salut y Les Tries*, convenients pera les persones que adoleixen de catarros intestinals, (d'aquestes s'en pot veure molta).

De *Font Faja*, (Batet) diurética, y de bons resultats en les afeccions ocasionades per pedres en les vies urinaries.

De la *Pudosa*, debilment sulfurosa, pera les afeccions herpétiques.

De *Les Feixes-Deus de Coní, Molleres y Noch den Cols*, totes, en fi tant be les unes com les altres, sobradament á propòsit pels olotins y pels que no ho son també, pera anarhi á menjar bons talls de llangonissa y quelcóm més...”

(GELABERT, Josep, Pbre., *Guia Ilustrada d'Olot y ses Valls. La petita Suïssa Catalana*, Sant Feliu de Guixols, Imp. O. Viader, 1908, pp. 93-94).

Les fonts, a Olot, acolliren moltes trobades a les tardes d'estiu de la colònia forastera, i, encara, són punt obligat de visita per al turista. La utilització actual per part dels olotins de les fonts de cara a l'assortiment d'aigua potable, abans tan essencial, malgrat haver disminuït, no és en absolut negligible. D'entre les deus esmentades per Mn. Gelabert, dues són la fita de dos textos dels anys quaranta: un fragment d'una guia, de l'escolapi P. Vila, i uns versos d'un poema, d'Osvald Cardona.

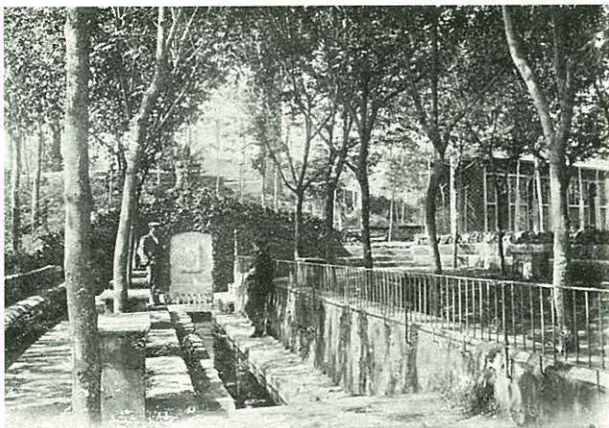


Escrivia el P. Joan Vila:

“La MOIXINA es como el merendero clásico de Olot, por hallarse tan delicioso paraje a sólo veinte minutos de la ciudad y al cual puede irse perfectamente en coche o paseando. Consta de dos fuentes: la principal, con sus seis caños, que manan sin cesar, y la de Sta. Ana, cuyas aguas no son tan abundantes. La Moixina es un lugar de tal placidez, inspiración y encanto, que el mismo Estado lo ha reconocido como ‘paraje artístico nacional’. Es también como el Parnaso de los artistas de la Escuela olotina; todo lo cual debe agradecerse al olotinismo del filántropo D. Mariano Jolis”.

(VILA, Juan, *Geografía, historia y guía de la M.L. Ciudad de Olot*, Olot, s.e., 1946, p. 30).

L'any 1949, en els Jocs Florals restaurats de l'època franquista, a Olot, Osvald Cardona guanyà un dels premis extraordinaris amb el poema “Les fonts”, els primers versos del qual estaven dedicats a la font de les Tries.



“LES TRIES

Deixeu la carretera,
preneu l'altre camí:
la font us hi espera,
aneu fins a la fi.

Veureu una masia,
deixeu els seus conreus;
cerqueu el riu, que guia
pel cant els vostres peus.

No trobeu pas que cansa
i no us entreteniu.

Noteu que ja s'atansa
perquè es presenta el riu.

Seguiu aquella noia
que du un càntir a la mà;
la vista se us enjoia
del goig de reposar.

La font us dóna estada
al banc frescal i humit.

Els plàtans fan teulada:
tot l'aire és ennoblit.

Hi entràveu tot de pressa,
la font us barra el pas.

Del marge florit vessa
un rengle de raigs clars.

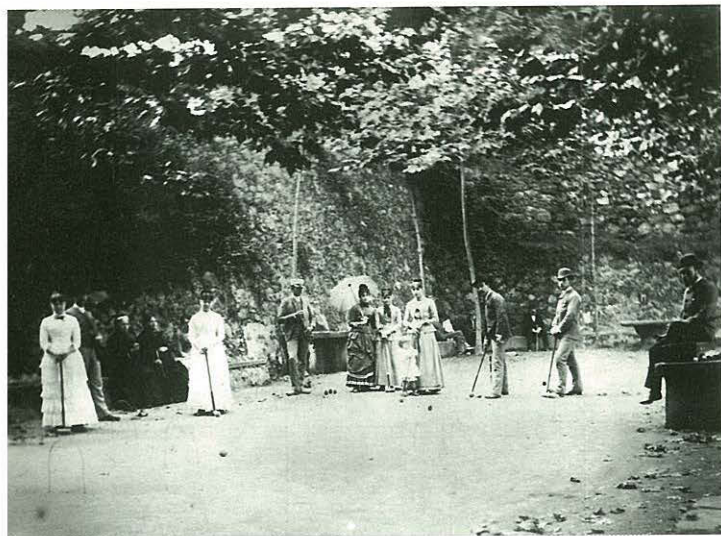
Veieu omplir cinc piques
que copsen dolls divins.

Oh terra, et magnifiques
pels frescos rajolins!

La terra se n'amara
sadolla en l'abundor...

I Déu n'aboca encara
pel gran sobreixidor”.

101



*A l'esquerra, el
guarda de la font de
Cuní; en aquesta
plana, a dalt, la font
Moixina, i a baix,
persones jugant a
cricket a la font de
Sant Roc.*

(CARDONA, Oswald, “Les fonts”, a
Juegos Florales de Olot. Año 1949,
Olot, Imp. Aubert, 1950, pp. 37-38).

EL PARLAR D'OLOT

42

El parlar d'Olot presenta una sèrie de trets que, isoladament, són corrents en altres zones catalanes, però que en conjunt el fan característic. Hi ha, alhora, una pervivència dels trets malgrat els canvis generacionals, segurament relacionable en bona mesura amb el secular aïllament de la ciutat i la comarca en general.

Destaca en el parlar olotí la iotització (posar una palla a l'ull/posar una paia a l'ui), deponent, però, de l'etimologia dels mots, i la

pèrdua de la s (Masbernát/Mabernat, els plats/el plats, res de bo/re de bo, és maco/è maco), a més d'altres elisions o afèresis (semblar/sel-lar, altres/atres, Teresa/Tresa, agafar/gafar). Insercions d'oclusives

*Una fira a Olot.
Fotografia d'Emili
Pujol i Planagumà
(1908-1972).*



(col·legi/col·lègit), assimilacions d'oclusives (capsa/catsa) o dissimilacions (alcalde/arcalde) són alguns trets distintius més, com també la no distinció de les dues obertures de la o, o bé el pas de al a au (escalfar/escaufar).

La cantarella, la doble pronominalització i la doble negació (*No ho puc pas fer-ho*), i també l'abundància de mots d'origen eròtic o escatològic emprats –alguns dels quals, com el cardar, arriben a esdevenir verbs útils per a tot (fer goig/cardar goig)–, acaben de conformar el caràcter del parlar d'Olot.



1963. Homes-anunci, anomenats Nois de l'avi. El de la fotografia, amb el cartell, és en Pele, que portava el Cap de lligamosques.

Conversa

De cara a il·lustrar la parla dels olotins, i més concretament de "la classe popular de les valls d'Olot", al principi de segle, Mn. Gelabert va transcriure en la seva guia la següent conversa:

– ¡Anjáaaaa! T' aquí, gatoixaaa!
 – ¿De nón benaas?
 – Y d'un bo que bingui, de sa putoyaaa.
 – ¿Q'us hi esteuu?
 – Fa pa gairaaa.
 – Beyas, l'altra diaus hu barich diruu: –“estich que can Janot han cambiat de casaaa”.
 – ¡Con que no't beya...!

– Tuu, sats paas?
 – ¡Sabich paas...!
 – M'enganyas?
 – Sartarrafé, noo.
 – Uu xarraráas?
 – Que't pensas que som tan baixinairee?
 – Ja baráas... és que no bolan...
 – Be mamuns... treuthu del pap d'una bagadaa... tinguis poo...
 – Dos miraa... ¿sats la Xicaa? és prumesaa...
 – ¡Camaiissus! ¿yambaquiiii?
 – Ab en Qualot, ¿que te'n seHaaa?
 – ¿Amb aquell talóos?
 ¡Fuscuda pallongaa...¡
 ¡Quinas sopas tan magras que farán..., ja'n podrá tirá un bon tros a l'ollaaa...!

– Jahu barich di, joo...
 – ¡Ay, burrranga j...ara'm recorduch qu'hai d'aná purtá el cistell al camp, pel homee.
 – Qué li dúuus?
 – Si, que bo que li dugui: un plat d'escaufó, una ufrena de pa muresch, una seba y un ruquill de bii...
 – Be l'acundeixes prou be, a n'el teu homee.
 (...)
 – Feli duná una uyada pel metge.
 – Taqui, el metges... bo que thu digui... (...)"

(GELABERT, Joseph, Pbre. *Guia Il·lustrada d'Olot y ses Valls. La petita Suïssa Catalana*, Sant Feliu de Guixols, Imp. O. Viader, 1908, pp. 185-186).

LA FARÀNDULA

43

*D'esquerra a dreta:
els Gegants, al final
del segle passat;
l'Àliga de Sant
Ferriol ballant a la
Plaça de Braus; el
Gat de Sant Miquel i
el Drac del Carme,
els anys trenta.*



104

Catalunya, de la mateixa manera que d'altres pobles peninsulars i de la resta d'Europa, com per exemple Flandes, posseeix un ample ventall de personatges i animals fantàstics o simbòlics associats a la festa. Cada ciutat, poble o barri compta amb uns de propis, que l'identifiquen i el representen. A Olot n' existeix un nombre ben considerable, integrats en allò que coneixem amb l'apel·latiu de Faràndula olotina.

Troblem, en primer lloc, els Gegants, Cap de lligamosques, Nans i Cavallets. Pertanyen al conjunt de la ciutat, i participen en cercaviles i

sobretot en els balls a la Plaça Major per les Festes del Tura, el mes de setembre. Els Gegants actuals daten del final del segle passat i són obra de Miquel Blay, el Gegant, i de Celestí Devesa, la Gegantessa, amb la col·laboració de Berga i Boix. Des de llavors fins ara se'ls ha renovat el vestuari en diverses ocasions, i el 1980 se'ls alleugerí el pes.

Els acompanya el Cap de lligamosques, anomenat així perquè conta la llegenda que se li untava el cap de mel a fi que les mosques hi acudissin i no molestessin les persones del seu voltant. Sembla que fou obra de Ramon Amadeu, al principi del segle passat, o com a mínim es basa en una

seva producció. N'han estat portadors, entre altres, Josep Mill o el popular Pere Cuffí (a) Pele, mort el 1981.

Els Nans o Cabeçuts estan formats per un capità i vuit seguidors, personatges masculins, amb caps estrafets i trets de la cara molt accentuats. Nou són també els Cavallets, amb un capità amb cavall blanc. Ballen, com els Nans, dues peces, conegudes com a balls vell i nou.

Uns quants barris o sectors del centre de la ciutat presenten un animal característic. D'aquesta manera trobem l'Àliga de Sant Ferriol: la vella, que era feta de cartró, i la nova,



estrenada l'any 1949, ambdues portadores de corona real. Recentment s'ha incorporat en el bestiar del barri el Bou. El convent del Carme és propietari del Drac, que va sortir per primera vegada al carrer el 1928, en posició horitzontal, modificada ja l'any següent a efectes de comoditat i vistositat.

A la Font del Conill tenen, a partir de 1944, el Conill, que des de 1980 va acompanyat d'una parella de Conillets. El seu ball simula la persecució del conill per un caçador. A la plaça Palau i carrers adjacents, des de l'any 1947 compten amb el Pollastre. Són destacables, també, els Gegants d'El Arte Cristiano, i

dos personatges de Las Artes Religiosas, en Cucut i la Xurruca. Tant els uns com els altres pertanyien a aquests tallers d'estatuària, punt de mostra de la importància de la ciutat d'Olot com a constructora de gegants i del d'alguns artistes locals, com Lluís Carbonell, en aquests afers.

El barri de Lorenzana tenia també uns Gegants, venuts el 1916 a l'Ajuntament de Banyoles. En el passat, hi ha notícies de l'existència d'altres dracs, lleó, mulassa, etc... És, això no obstant, a partir dels anys cinquanta, i sobretot dels setanta d'aquest segle, que la faràndula es va multiplicar, mercès sobretot a les

aportacions dels barris no centrals (en relació amb la potenciació de les seves festes particulars).

A Sant Miquel posseeixen Gegants, Cabeçut i, des de 1984, Gat. Del 1955 daten l'Apotecari i Senyora del barri de Montolivet i el Pubill i la Pubilla del Roser; i dels anys setanta, els Gegants de Pequín (un home, una pagesa i un pallaso), de Sant Francesc i de Sant Cristòfor i Mas Bernat (amb Cap Gros, Nans i Cavallets). Més endavant se'ls han afegit d'altres personatges –del Xiprer i les Planotes, Eixample Popular, Benavent, etc.–, que denoten l'arrelament d'aquestes manifestacions festives entre la població.

Bibliografia

No és gens fàcil de confeccionar una bibliografia sobre Olot disposant solament d'unes quantes línies. Olot ha fet vessar molta tinta. No obstant això, els nostres coneixements, a hores d'ara, són ben limitats. A continuació esmentaré els principals textos de què es disposa, ometent, però, els articles, en alguna ocasió de més interès que molts llibres. En tot cas, hom trobarà més informació bibliogràfica en la selecció de treballs que segueix.

Pel que fa a obres generals, són destacables: de Joaquim DANÉS i TORRAS, els *Pretèrits olotins* (Olot, Imp. Aubert, 1937) i el *Llibre d'Olot* (Barcelona, ed. Selecta, 1955) i d'Antoni NOGUERA MASSA, *La comarca d'Olot* (Barcelona, ed. Barcino, 1969-72, 2 vols.).

L'estudi geogràfic més complet és el de Maria de BOLÒS, *La comarca de Olot. Estudio de geografía regional* (Barcelona, ed. Universidad de Barcelona, 1977); i quant a medi natural, Josep M. MALLARACH i Miquel RIERA, *Els volcans olotins i el seu paisatge* (Barcelona, ed. Serpa, 1982).

Sobre l'economia, cal recórrer a dos textos: l'estudi col·lectiu titulat *La comarca d'Olot. Una aproximació a la seva realitat econòmica* (Barcelona, ed. Ariel-Banca Catalana, 1966), i *La*

Garrotxa. Medi natural, estructura econòmica i equipaments socials (Barcelona, ed. Caixa d'Estalvis de Catalunya, 1983) de Miquel FAIG i Margarida CASTAÑER.

Si es cerca una síntesi històrica, caldrà remetre's a Esteve PALUZIE, *Olot, su comarca, sus extinguidos volcanes, su historia civil, religiosa y local* (Barcelona, Establecimiento de Jaime Jepús, 1860), o a Ramon GRABOLOSEA, *Olot. Els homes i la ciutat* (Barcelona, ed. Selecta, 1969).

Respecte a la història baix-medieval, és destacable el llibre de Francesc CAULA, *El règim senyorial a Olot* (Olot, ed. La Tradició Catalana, 1935); sobre el cinc-cents, la tesina de Joan Antoni PADRÓS i ESTIVILL, *L'àrea d'influència econòmica d'Olot a mitjans del segle XVI: una aproximació al creixement olotí* (1987, inèdita), i, pel que fa al segle XVII, de Jordi CANAL i MORELL, *Una vila catalana davant la mort. La pesta de 1650 a Olot* (Olot, Editora de Batet, 1987).

Sobre l'època contemporània es disposa de pocs bons estudis. Dos d'ells són els de Gil VIDAL i FORGA, *L'evolució social a Olot* (Olot, Imp. Aubert, 1937), i de Ricard JORDÀ, *Entre ferrandistes i napoleònides (La Guerra del Francès a Olot)* (Olot, ed. Papers de l'Arxiu Casulà, 1988). Són

destacables, alhora, la sèrie d'articles de Jordi PUJIULA publicats en diverses revistes sobre la primera meitat del segle XX, i el llibret *La Guerra Civil a Olot* (Olot, ed. Municipals, 1986) de Jordi CANAL i MORELL, Margarida CASACUBERTA, Juli CLAVIJO i Jordi PUJIULA.

D'història de la literatura sobresurten, de Margarida CASACUBERTA i Lluís RIUS, *Els Jocs Florals d'Olot (1890-1921)* (Olot, ed. de Batet, 1988), i dos estudis sobre Marià Vayreda: Narcís SELLAS, *Marià Vayreda i els corrents estètics a Olot (1877-1903)* (1986, inèdit), i Antònia TAYADELLA, *"La Punyalada" de Marià Vayreda* (1988, 2 vols., inèdit).

Sobre la faràndula, Josep MURLÀ i GIRALT, *Gegants i altres entremesos de la Garrotxa* (Olot, ed. PEHOC, 1985), i, pel que fa als arxius, Antoni MAYANS, *Els arxius parroquials, municipals i notariais de la Garrotxa. Una aproximació* (Girona, ed. Generalitat de Catalunya-Diputació de Girona-Ajuntament d'Olot, 1987).

Procedència de les fotografies i il·lustracions

Pertanyen a l'Arxiu de la Diputació de Girona les fotografies de les pàgines 7, 8, 9, 23, 45 dreta, 46 (les dues centrals), 57 dreta, 72, 76, 93 dalt, 100 i 101. De la Biblioteca Marià Vayreda d'Olot procedeixen les de les pàgines 12, 14, 15 esquerra, 22, 24, 28, 32 dalt, 33, 35, 39, 41, 42, 44, 45 esquerra, 48, 50, 56, 57, 60, 63, 70, 73, 74, 90, 97, 98, 99, 104 i 105 dreta. De l'Arxiu de Jordi Pujiula són les de les pàgines 16, 17, 25, 27, 29, 30, 31, 38, 51, 52, 61, 62, 66, 67, 71, 84, 88, 93 sota i 94. De l'Arxiu de Josep M. Dou, les de les pàgines 49 dalt, 54, 55, 58, 59, 64 i 103. Les il·lustracions de les pàgines 26, 36 i 37 són de l'Arxiu Històric Comarcal d'Olot, i la de la 80 de la Galeria d'Olotins Il·lustres. A l'arxiu de *L'Olotí* pertanyen les fotografies de les pàgines 79 esquerra, 81, 83 baix dreta, 97, 102, i les dues de l'esquerra de la 105, al de la Impremta Aubert, les de les planes 53, 82, 83 baix esquerra, 85 i 96, i a l'Arxiu Casulà, les de l'esquerra i dreta de la pàgina 46. Les fotografies de la pàgina 75 pertanyen a l'arxiu de Banca Catalana d'Olot, la de la 87 al del *Punt Diari*, i la de la pàgina 83 dalt ha estat cedida per Kim Domene. Els gràfics de les planes 4 i 86 són obra de Marta Ministral, les fotografies de les pàgines 13, 79 dreta i 91 són de Joan Juanola, i de Carles Mitjà les de les pàgines 15 dreta, 18, 19, 20, 21, 32 sota, 40, 43, 49 baix, 77, 78, 89,

91 i 92. Les fotografies de la pàgina 10 són del Museu Comarcal de la Garrotxa i la de la plana 65 és d'Àngel Vila.

Agraïments

He d'agrair l'ajut i l'estímul de Narcís Castells i de Margarida Casacuberta que, a més, han llegit el manuscrit i hi han fet valuosos suggeriments, igualment com Teresa Planagumà, Antoni Mayans i Jordi Pujiula. Xavier Puigvert i Joan Sala, Susi Arnau i Meius Ferrés, d'altra banda, m'han ajudat en parts concretes del llibre. La llista de les persones que, d'una manera o altra, han col·laborat en l'elaboració de l'obra és ben llarga. He d'esmentar Joan Juanola, Gabriel Alcalde, Joan Casulà, Josep M. Dou, Kim Domene, Domènec Moli, Marta Aubert, Juli Clavijo, Josep M. Melció, Judit Terma, Montserrat Puig i Joaquim Puig, a més de totes les persones dels arxius i biblioteques consultades i de la meva família.

Guies

Títols publicats

1- Els jueus a les terres gironines

Per Ramon Alberch i

Narcís-Jordi Aragó

Número 1 de la col·lecció
Segona edició, revisada

2- Rutes d'art sacre (1939-1985)

Per Josep Maria Marquès

Número 3 de la col·lecció
Exhaurit

3- Les havaneres, el cant d'un mar

Per Xavier Febrés

Número 5 de la col·lecció
Exhaurit

4- Els estanys eixuts

Per Josep Matas

Número 7 de la col·lecció

5- El món del suro

Per Santiago Hernández i

Bagué

Número 9 de la col·lecció

6- El Ter

Per J. Boadas,

J. M. Oliveras i X. Sunyer

Número 12 de la col·lecció

7- Trens i carrilets

Per Josep Clara

Número 13 de la col·lecció

8- Canvistes i banquers

Per Narcís Castells

Número 16 de la col·lecció

9- Les pors

Per Carme Vinyoles

Número 19 de la col·lecció
Exhaurit

10- Els volcans

Per Josep Maria Mallarach

Número 21 de la col·lecció

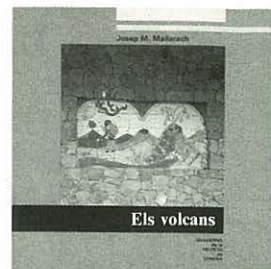
Propers títols:

Els indians

Per Rosa Maria Gil

Els casinos

Per Joan Carles Guerrero



Quaderns de la Revista de Girona

és una publicació de periodicitat bimestral dedicada exclusivament a temes de les comarques gironines. S'estructura en dues sèries, que es distingeixen pel color de la portada i per les planes interiors: Guies, en vermell, i Monografies locals, en verd. La primera és dedicada al tractament de qüestions d'abast general relatives a la història, l'economia, la cultura i les tradicions. La segona vol anar oferint una panoràmica sobre el passat i el present de les ciutats i dels pobles gironins, amb especial atenció a l'època contemporània.

Monografies locals

Títols publicats

1- Cornellà de Terri

Per Jaume Portella

Número 2 de la col·lecció
Exhaurit

2- La processó de Verges

Per Jordi Roca

Número 4 de la col·lecció
Exhaurit

3- Anglès

Per Pau Lanao

Número 6 de la col·lecció
Exhaurit

4- Sant Feliu de Guíxols

Per Àngel Jiménez

Número 8 de la col·lecció
Exhaurit

5- Llagostera

Per Dolors Grau

Número 10 de la col·lecció
Exhaurit

6- Castelló d'Empúries

Per Miquel Planas

Número 11 de la col·lecció
Exhaurit

7- Tossa

Per Jaume Lleonart i

Maria del Pilar Mundet

Número 14 de la col·lecció

8- Palamós

Per Rosa Maria Medir i

Carles Sapena

Número 15 de la col·lecció
Exhaurit

9- Besalú

Per Joan López Carrera

Número 17 de la col·lecció
Exhaurit

10- Les Planes d'Hostoles

Per Joana Campistol,

Josep Canal i M. Soler

Número 18 de la col·lecció
Exhaurit

11- Agullana

Per Enric Tubert i Canada

Número 20 de la col·lecció

12- Olot

Per Jordi Canal i Morell

Número 22 de la col·lecció

Propers títols:

La Girona misteriosa i legendària

Per Carles Vivó

Cassà de la Selva

Per Enric Bagué i Obdúlia

Gutiérrez

Santa Coloma de Farners

Per Jesús Mestre i Josep

Cases

Hostalric

Per Montserrat Duran,

Josep Juanhuix i Ramon

Reyero

Una ciutat, un poble, una comunitat, uns homes, són tal com són, en una part molt considerable, en funció del seu passat, de la seva història. El llibre que teniu entre les mans pretén d'ajudar a entendre per quines raons i causes Olot és la ciutat que podem conèixer actualment, i quin ha estat el procés mitjançant el qual s'ha arribat a aquesta configuració. De l'època de les erupcions volcàniques a 1988, però atenent sobretot els darrers dos-cents anys, Jordi Canal i Morell ens mostra les claus per a entendre la història –inexorablement total– de la capital de la comarca de la Garrotxa.

Jordi Canal i Morell va néixer l'any 1964 a Olot. És llicenciat en Història per la Universitat Autònoma de Barcelona. Ha publicat el llibre *Una vila catalana davant la mort. La pesta de 1650 a Olot (Olot, 1987)*, i diversos articles centrats en la història catalana dels segles XIX i XX, en revistes com *Els Marges*, *L'Avenc*, *Revista de Girona*, *Gimbernat*, *Revista de Catalunya*, *Vitrina* i altres.

MONOGRAFIES LOCALS

DIPUTACIÓ
de
GIRONA



Caixa de Girona

