

Miquel Gil i Bonancia



Els rellotges de sol

QUADERNS
de la
REVISTA
de
GIRONA

15 GUIES

ELS RELLOTGES DE SOL

Miquel Gil i Bonancia

33 QUADERNS DE LA REVISTA DE GIRONA

DIPUTACIÓ de GIRONA
CAIXA de GIRONA

Quaderns de la Revista de Girona. Núm. 33

Sèrie: Guies (Núm. 15)

Primera edició en català: octubre 1991

Tiratge: 3.000 exemplars

Edició:

Diputació de Girona/Caixa de Girona

Director de la Col·lecció:

Joan Domènech

Consell assessor:

Gabriel Alcalde, Narcís-Jordi Aragó, Joan Badia,
Lluís Bayona, Martí Cama, Narcís Castells,
Ramon Ceide, Josep Clara, Josep M. Corretger,
Marta Franch, Víctor Gay, Miquel Gil, Gaspar Jou, Jaume
Marquès, Enric Marquès, Jordi Mascarella,
M. Aurora Martín, Enric Mirambell, Joan Miró,
Joan Nogué, Narcís Puigdevall, August Rafanell,
Josep M. Rus, Josep M. Salvatella, Erundí Sanz,
Carles Sapena, Montserrat Vayreda, Josep Vicens,
Mariàngela Vilallonga, Carme Vinyoles

Maquetació:

Pep Caballé

Redacció i administració:

Pujada de Sant Martí, 5. Telèfon (972) 205700

Apartat de Correus 11, 17080 Girona

Secretaria i distribució: Fina Poch

Subscripcions: Nuri Sumsi

Fotocomposició i impressió:

Alzamora Artgràfica, S.A. - Olot

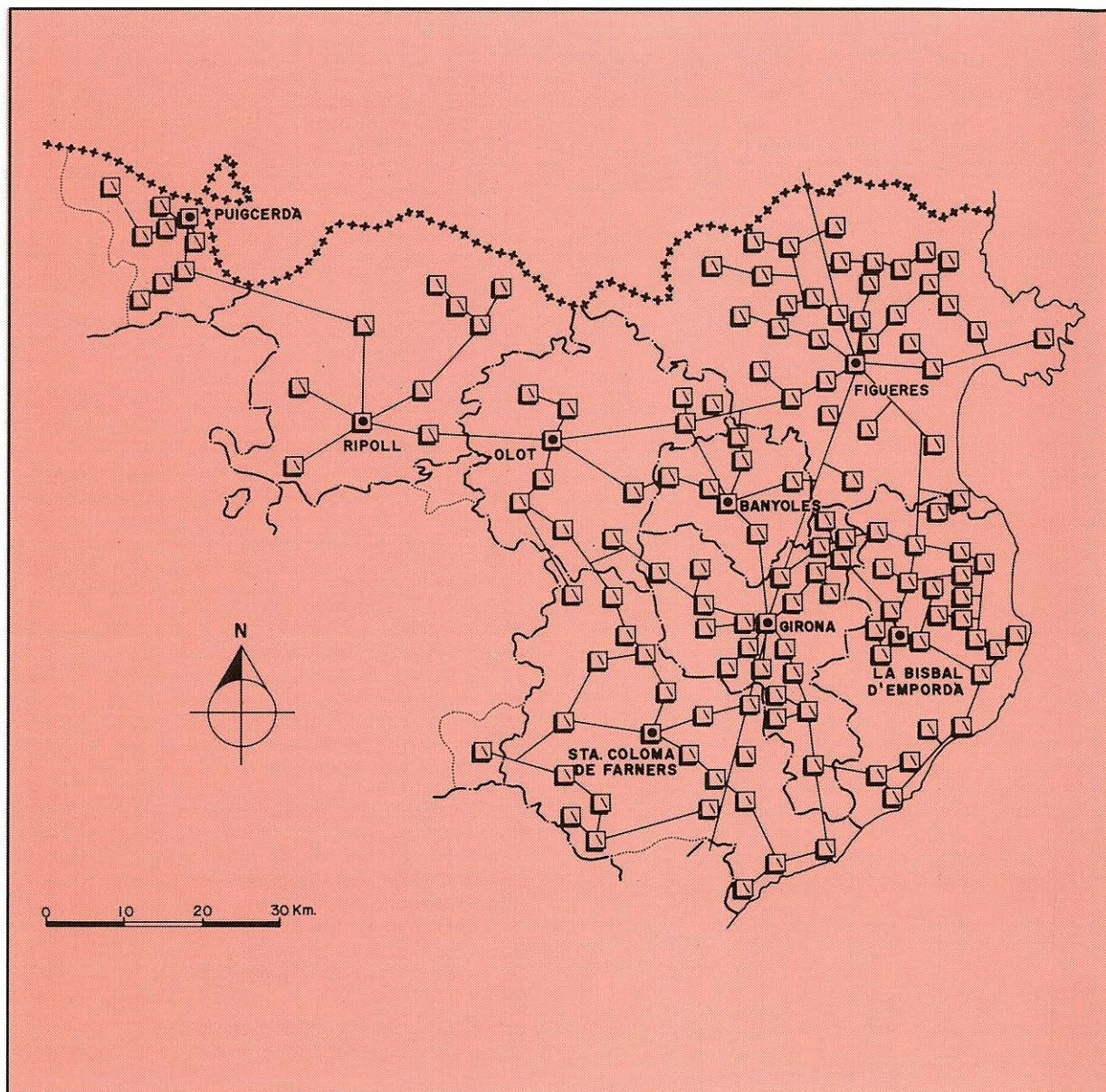
ISBN: 84-86377-85-4

Dipòsit legal: GI.-1881/91

PORTADA: Rellotge de sol de can Patxot, de Sant
Feliu de Guíxols. (Foto: Joan i Josep Segur)

Índex

Situació	5
Cronologia	6
1 - Sol, temps i casa	8
2 - Orígens i vigència	10
3 - Tipus de rellotges de sol	12
— Taules	14
4 - Rellotges portàtils	16
5 - Rellotges peculiars	18
— Anecdolari	20
6 - Curiositats	22
— Legendes	24
7 - Itineraris	26
8 - GIRONA CIUTAT	28
9 - Els barris nous	30
10 - EL GIRONÈS	32
11 - L'entorn gironí	34
12 - Mirant a Rocacorba	36
13 - A redós de les Gavarres	38
14 - Per Llagostera	40
15 - Arran de rius	42
16 - LA SELVA	44
17 - Cap a la costa	46
18 - Cap al Gironès	48
19 - Vers la Tordera	50
20 - A la falda del Montseny	52
21 - Voltant les Guílleries	54
22 - EL PLA DE L'ESTANY	56
23 - Entorn de l'estany	58
24 - LA GARROTXA	60
25 - Entre volcans i muntanyes	62
26 - Per la ruta de l'art	64
27 - Per la muntanya	66
28 - BAIX EMPORDÀ	68
29 - De la Bisbal al cap Roig	70
30 - Arran de Ter	72
31 - Entre les Gavarres i el mar	74
32 - ALT EMPORDÀ	76
33 - En direcció al cap de Creus	78
34 - El Pirineu, de fons	80
35 - Cap a les Salines	82
36 - Vers la Mare de Déu del Mont	84
37 - Entre ceps	86
38 - EL RIPOLLÈS	88
39 - Per les collades	90
40 - LA CERDANYA	92
— Bibliografia	94



Situació

Arreu de la complexa geografia gironina, els rellotges de sol hi arribaren pels camins de les cultures, en què grecs i romans tanta influència tingueren. Però no fou fins al segle XVIII i començament del XIX quan aconseguiren el seu apogeu i popularització. Després s'han anat conservant com una particularitat tradicional i útil a la vegada, i fins i tot se n'han fet de nous, alguns com a motiu decoratiu, si bé marcant amb exactitud les hores.

Els presentem en uns itineraris convencionals, ja que no es tracta de detallar la totalitat dels que es conserven, sinó ressenyar-ne els principals, sobretot els que es diferenciïn tant pel lloc on es troben com per altres aspectes.

N'hem fet una diferenciació per comarques, tenint en compte que hi ha llocs amb molt de conreu, com el Gironès, la Selva i el Pla de l'Estany, amb moltes cases no gaire separades unes d'altres, i comarques en què el bosc ocupa gran part del territori, com és el cas de la Garrotxa i els dos Empordans on, de rellotges, n'hi ha menys. Al Ripollès i la Cerdanya n'hi ha pocs, com a conseqüència de la seva estructuració geogràfica i al fet d'enregistrar-se temperatures més baixes. Algun que se n'havia fet amb guix o ciment, les temperatures sota zero l'han esbardellat.

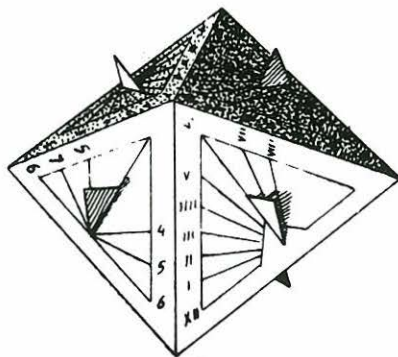
Quant a les zones turístiques, se n'han conservat ben pocs, si bé, d'altra banda, n'han sorgit de nous, generalment molt vistosos, que responen a un intent de mantenir les tradicions o a qualsevol altre motiu.

Els rellotges de sol, majoritàriament rectangulars i orientats en sentit vertical, solen ser a les façanes principals d'unes cases de pagès que tenen, generalment, teulada a dos vessants o bé de tipus basilical. Algunes vegades en trobem, així mateix, a les esglésies i rectories.

Cronologia

2679 aC

Hi ha testimonis que demostren que els xinesos ja es guiaven pel sol per tal de comptar el temps.



610 aC

Va néixer Anaximandre, deixeble de Tales de Milet, que importà de Mesopotàmia la traça dels quadrants solars per tal d'ensenyar la tècnica als lacedemonis.

600 aC

El caldeu Berossus s'havia fet també un rellotge de sol.

S. VI aC

Els caldeus comptaven el temps amb un instrument astronòmic, la forma del qual donà origen al nom de "quadrant" aplicat als rellotges de sol.

6

1500 aC

S'hi situa el rellotge més vell dels que han quedat i es coneixen. És egipci, de l'època de Tutmosis I. Descobert fa relativament pocs anys, es conserva ara al Museu de Berlín. Són dos llistons de fusta ajustats que formen una "T". El cap més curt servia de gnòmon i en el llarg hi ha gravats cinc segments. El llistó curt se situava en posició de nord a sud, per tal de conèixer l'hora. El llistó gravat es col·locava en direcció a ponent, si era al matí, mentre que a la tarda es girava cap a llevant.

750 aC

Per referències bíbliques se suposa que als palaus reials de Judà ja hi havia un gnòmon per a assenyalar l'horari.



164 aC

El censor Quintí Marc Filipi féu construir a Roma un rellotge de sol que assenyalaria l'hora d'acord amb la seva situació geogràfica. Fou també en aquesta època que se'n començaren a usar de portàtils, fets amb unes plaquetes circulars de bronze, d'uns 4 cm de diàmetre i amb un petit gnòmon en el centre.

47 aC

Juli Cèsar portà un obelisc d'Alexandria i el féu instal·lar a la plaça de Mart. De fet era un obelisc que feia les funcions d'un gnòmon. Després de ser enterrat i retrobat, es troba ara a Montecitòrio.

S. VII al XIII dC

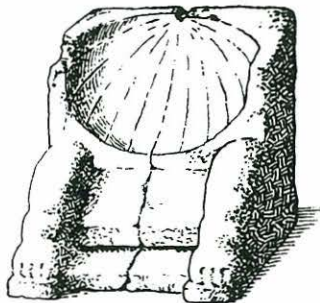
L'astronomia i la gnomònica a Espanya foren millorats pels àrabs, coneixedors de les ciències.

1008

L'egipci Ebn-Junis, un astrònom que fundà, amb d'altres, l'escola àrab del Caire, va crear i posar en ús el que anomenaren gnòmon foradat. Se li dóna aquest nom per raó que els raigs del sol entraven per un petit forat i il·luminaven, en desplaçar-se, diferents punts per tal d'assenyalar l'hora. Aquesta data correspon a la de la mort del mestre.

1013

Nasqué Hermann Contractus, que fou monjo del monestir de Santa Maria de Ripoll. Traduí de l'àrab "De mesura astrolabii



liber" amb la finalitat de calcular les hores a través de la "walçagora", una esfera plana amb funcions de rellotge. Va morir l'any 1054.

1221

Va néixer Alfons X, conegut com el Savi. Ell ajudà indistintament cristians, jueus i àrabs en els estudis dels astres i per a mesurar el temps. Entre les seves obres destaquen els "Libros del saber de astronomía", on ensenyava la construcció dels quadrants solars.

1961

Es fa a Frankfurt/Main un rellotge de sol equatorial, que és considerat el cronòmetre més modern i variat del món. L'esfera anular fa 3,60 m de diàmetre i té 1.000 kg de coure. Va ésser realitzat per la Hedderheimer Kupferwerk, d'acord amb els projectes de L. M. Loske.

1983

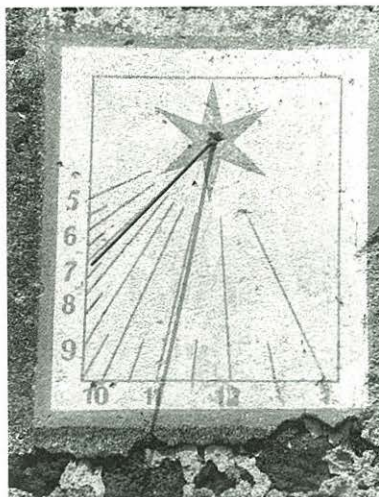
S'instal·la a Girona un rellotge urbà que té una doble funció, atès que a més d'assenyalar l'hora solar és com una escultura moderna i atractiva. Es troba a l'av. d'Olot.

1988

A la Facultat de Ciències de la Universitat Autònoma de Barcelona, sota la direcció tècnica de Joan Girbau, es construeix un monumental rellotge de sol molt complet, ja que assenyala les estacions de l'any i els signes del zodíac.

SOL, TEMPS I CASA

1



*Relloste del mas Solà,
de Batet de la Serra.*

8

El sol és el miracle diari de la llum i la vida. És l'eix del nostre sistema planetari, el qual, per tant, hi està supeditat en molts aspectes. Amb l'aportació de l'astronomia i la ciència en general, s'han pogut esbrinar molts detalls d'aquest astre.

Si, d'una banda, és motor impulsor d'una part de l'univers, de l'altra és també decisiu en aquests rellotges que aquí estudiem i recopilem.

No és estrany, doncs, que les cultures primitives l'adessin com a divinitat. El sol era guia d'aquells homes, els feia madurar els aliments i els donava llum i calor. Aquella adoració va portar-los a aixecar

importants edificis per a retre-li culte; edificis que, a la vegada, s'aprofitaren a tall d'observació per als càlculs científics. Els monuments pre-colombins d'Amèrica en són un bon exemple, i també els zigurats de Babilònia i les piràmides d'Egipte, que a més de panteons dels faraons foren possibles observatoris. A la gran piràmide de Khèops, de l'any 2600 aC, la base forma un angle de $51^{\circ} 50'$ que, d'acord amb la latitud del lloc, fa que quan el sol comença a tocar-la coincideixi amb l'equinocci de primavera, i quan deixa d'il·luminar-la s'escau l'equinocci de tardor.

A Mèxic, a més del calendari solar hi havia els "guerrers del

sol Tenatitechtlí". La unitat monetària del Perú és el sol. Els alquimistes donaven el nom de sol a l'or, i el Japó consta com l'Imperi del Sol Naixent.

EL TEMPS

Fugitiu constant, mesurar el temps, i ara potser més que mai, ha estat la dèria, obsessió i necessitat de l'home, en el seu intent de controlar-lo. Com tot allò que és eteri, el temps ha tingut representacions i símbols en totes les cultures. Alguns antics el divinitzaren i el personificaren en la figura de Saturn. Se li atorgaren tributs que s'han conservat. Se li donà figura d'home vell, magre, amb barba i llargs cabells blancs. Sovint se li ha posat a les mans

la dalla segadora de vides i un rellotge de sorra. Tota una al·legoria!

Aquesta necessitat per a mesurar el temps ha estat un repte, des dels rellotges de sorra i de sol fins als electrònics. De la lluita contra el temps cosa vana ha sorgit la velocitat. I l'home se n'ha fet esclau, atès que el temps segueix impassible el seu ritme. És l'home qui intenta fugir-ne.

Converses i expressions: Em falta temps, Guanyar temps, Perdre el temps, Fer temps, Gastar temps, No tinc temps... Parar-lo, és una utopia.

LA CASA

Base per a molts rellotges de sol. L'home ha construït sempre habitatges per protegir-se dels elements atmosfèrics, dels animals i d'altres homes. Ha procurat que la casa fos també acollidora, per compartir-hi il·lusions i vicissituds amb els seus.

Les velles cases de pagès que hem recorregut, a més dels rellotges de sol ens han mostrat tot el que representen dins la història, les tradicions i la cultura. Puig i Cadafalch va dir que l'arquitectura de la casa catalana és un art permanent. De les cases pairals, senyoriales, a les més populars.



*Can Corretger,
d'Aiguaviva..*

El 23 d'abril de 1486 coincidia amb la diada de Sant Jordi, Ferran el Catòlic dictà una sentència per mitjà de la qual quedaren emancipats i esdevenien lliures els pagesos. Representava que podien ser propietaris, la qual cosa féu que milloressin amb més gust les cases de pagès. Però les guerres i el bandolerisme, especialment durant els segles XVI i XVII, foren nefasts per a moltes cases, algunes de les quals encara en serveixen senyals.

El foc de la llar pot ser el símbol de la família. Cases pairals que conserven la sòbria però

acollidora sumptuositat. D'altres, més senzilles, amb els clàssics festejadors, amb argolles a la façana per a lligar-hi els cavalls, i el pedrís que ajuda a muntar-los, abeuradors. A més de l'era, un taronger i, a prop, un lledoner, la fusta del qual els servia per a fer jous, forques i ormeigs. Ara, diuen que les fulles bullides van bé per al colesterol i per això són buscades. I magraners bords, que amb les seves rames feien les escombres per a la recollida del blat escampat a l'era.

ORÍGENS I VIGÈNCIA

2

És hipotètica la data d'aparició del primer rellotge de sol. O de la seva aplicació, ja que el sol venia projectant els seus raigs des del mateix dia de la Creació. Buscaríem, doncs, el moment en què l'home es donà compte de les possibilitats d'aplicar l'ombra per a assenyalar espais de temps.

Probablement fou l'ombra la que, en ser contemplada repetidament per l'home, fes barrinar a aquest els motius de les diferenciacions, tant per la llargada com per les inclinacions, segons el moment del dia o època de l'any.

Un pal, plantat per qualsevol altre motiu, podia cridar

l'atenció en constatar la diversificació de les ombres, i això podria ésser el començament. Després ja es plantaria a posta en un lloc determinat.

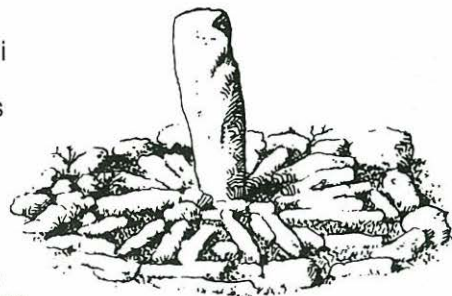
REVALORITZACIÓ

Malauradament, o potser sortosament, els rellotges de sol no són objectes mòbils que es puguin treure del seu lloc i vendre'ls, com una calaixera que la donen per sis rals i després se'n lamenten.

Encastats a les parets, els rellotges de sol no es poden vendre. Però poden desaparèixer per causa d'abandó. Llavors només queda el senyal trist d'allò que foren. Es considera que ja no tenen una funció plenament útil, i se'n prescindeix. Són víctimes d'una de les sentències del temps.

Resulta un contrasentit que mentre els que restauren cases velles respecten el rellotge de sol, i fins i tot n'hi posen de nous, altres que els tenen siguin tan negligents.

El prec de rehabilitació que ens atrevim a formular és tant per als particulars com per als ajuntaments i parròquies, dels edificis dels quals estan també desapareixent. Resta sols una taca bruta al fons, quedant el gnòmon metàl·lic en espera



Rellotge de sol de la Cultura dels Ainos (Japó).

que el rovell de la seva base acabi per menjar-se'l i caure, definitivament, a terra.

AFECCIÓ ENTRE ELS FRANCESOS

A la Catalunya Nord o francesa, amb la qual coincidim als Pirineus, la tradició dels rellotges de sol ha estat respectada.

És possible que la diferència de medis i el reconeixement de la importància de la tasca dels pagesos que tenen els nostres veïns, facin que la gent del camp tinguin allí un millor desenvolupament econòmic. Repercuteix, sens dubte, en un caràcter més obert, sense tantes preocupacions.

Aquí el pagès ha estat i continua essent com un sinònim d'oblidat de la societat, amb mancances i abandó administratiu. És natural, doncs, que quan la casa

necessita alguna reparació, faci el mínim i les pintades del rellotge sovint són les primeres que s'obliden.

A l'altra banda dels Pirineus els conserven i en gaudeixen. Detall significatiu és que en algunes poblacions, entre elles Cotlliure, hi ha botigues dedicades exclusivament a rellotges de sol de tota mena, llibres i projectes tècnics i de realització per a tots els qui ho demanen.

RETALLABLES ANGELOSOS

Amants de les tradicions, entre elles la dels rellotges de sol, els anglesos inculquen la seva continuïtat a través d'un sistema tan primari i agradable com són els retallables. Entre altres, han publicat un llibre, "Rellotges de sol i medició del temps", amb un lema que diu: "Usi el dia bé".

Parla del plaer i encant de conèixer l'hora pels mitjans naturals, presentant, alhora, els retallables que permeten assajar una varietat d'idees i mètodes.

Donen els consells i maneres de fer els diferents models. Entre ells, un d'important i curiós a la vegada: "Trobar el temps mitjançant les estrelles". Un cop muntat, queda un forat que cal encarar cap a l'estrella polar, centrant-lo i sostenint-lo

en angle recte, segons les instruccions en els gràfics. Per a la col·locació dels altres retallables de rellotges de sol, cal l'ajuda d'una brúixola.

*Mas de la Torre,
d'Avinyonet de
Puigventós.*



TIPUS DE RELOTGES DE SOL

3



Cal Monjo, de Sant Privat d'en Bas.

12

Aquells que volen posar un rellotge de sol trobaran els professionals idonis. Però si, a més desitgen entrar en els secrets dels coneixements tècnics, llavors hauran de consultar alguna de les publicacions que, amb tota mena de detalls, ho expliquen, amb les corresponents taules d'angles segons la situació de cada rellotge.

Assenyalem els principals aspectes a tenir en compte quan es vol fer un rellotge de sol. La situació o encarament és la base sobre la qual cal fer els càlculs. Moltes façanes es troben orientades a migdia, però fins i tot en aquestes cal tenir en compte les petites variacions derivades

de la seva situació. S'ha de fer el rellotge d'acord amb les petites diferències que pugui haver-hi. N'exposem alguns exemples:

RELOTGE DE SUD, VERTICAL

L'ombra del seu gnòmon avança cada dia d'esquerra a dreta del quadrant, en el qual hi ha marcat l'horari. Cal situar-lo en una paret vertical orientada amb tota precisió cap al sud.

RELOTGE DE SUD, POLAR

És aquell en què el gnòmon i el pla de l'esfera són paral·lels. D'aquests rellotges, de fet, n'hi ha molt pocs, ja que només poden comptar escasses hores del dia.

RELOTGE HORIZONTAL

D'aquest tipus ja n'hi havia als parcs, castells, residències o grans jardins. Com el seu nom indica, l'esfera es troba en posició horitzontal, sovint a pla de terra, i pot assenyalar les hores des de la sortida del sol fins a la posta. Les 12, o ratlla del migdia, es troba en direcció septentrional i el seu gnòmon orientat cap al sud. A "Casa Nostra", de Banyoles, hi ha un excel·lent exemplar d'aquesta mena de rellotges de sol.

RELOTGE EQUATORIAL

Aquest és de fàcil construcció, encara que el sol només pot fer projectar ombra entre el 21 de

març i el 23 de setembre, en horari solar europeu sobre aquest pla equatorial. Malgrat tot, alguns constructors amb enginy han trobat una solució: fer del pla equatorial una secció cilíndrica en funcions de superfície del quadrant horari; així es manté il·luminat pel sol durant tot l'any.

RELOTGE DE L'OEST POLAR

Té la particularitat que només serveix a la tarda. Com el seu nom pregona, la paret on hi ha el quadrant horari ha de trobar-se orientada cap a l'oest, amb la precisió deguda. L'ombra avança de baix a dalt, paral·lela al gnòmon solar.

RELOTGE DE L'EST POLAR

Aquest serveix solament al matí. De fet, és igual que l'anterior, però dirigit cap a l'est.

No és forçosament necessari que les parets on es vol posar un rellotge de sol hagin de trobar-se orientades cap a un determinat punt cardinal. Es poden fer rellotges de sol desviats, però la seva construcció no és fàcil; és més complicada que la d'aquells que abans hem assenyalat perquè el càlcul dels angles horaris, o sigui aquells que recorre l'ombra hora a hora, presenta algunes dificultats. En aquest cas, el millor és que qui



vulgui tenir o construir un rellotge de sol, procuri primer aconseguir els coneixements i pràctica necessaris, fent les primeres proves amb rellotges horitzontals. O assessorar-se, també, per algun tècnic —atès que avui, sortosament, se'n

troben— tot procurant fugir de "savis" i anar cap a professionals o afeccionats conscients.

Rellotge del Cal Monjo, de Sant Privat d'en Bas.

TAULA D'EQUACIÓ DEL TEMPS

Dia	Gener		Febrer		Març		Abril		Maig		Juny	
	m	s	m	s	m	s	m	s	m	s	m	s
1	+	3 23	+	13 35	+	12 31	+	4 4	-	2 53	-	2 23
2	+	3 51	+	13 43	+	12 19	+	3 46	-	3 0	-	2 14
3	+	4 19	+	13 50	+	12 7	+	3 29	-	3 7	-	2 5
4	+	4 47	+	13 57	+	11 55	+	3 11	-	3 13	-	1 55
5	+	5 14	+	14 2	+	11 42	+	2 53	-	3 19	-	1 45
6	+	5 41	+	14 7	+	11 29	+	2 36	-	3 24	-	1 34
7	+	6 7	+	14 11	+	11 15	+	2 19	-	3 29	-	1 23
8	+	6 33	+	14 14	+	11 0	+	2 2	-	3 33	-	1 12
9	+	6 58	+	14 16	+	10 45	+	1 45	-	3 36	-	1 1
10	+	7 23	+	14 18	+	10 30	+	1 29	-	3 39	-	0 49
11	+	7 47	+	14 19	+	10 14	+	1 13	-	3 41	-	0 37
12	+	8 11	+	14 19	+	9 58	+	0 57	-	3 43	-	0 25
13	+	8 34	+	14 18	+	9 42	+	0 41	-	3 44	-	0 13
14	+	8 57	+	14 16	+	9 26	+	0 25	-	3 45	-	0 1
15	+	9 18	+	14 14	+	9 9	+	0 10	-	3 45	+	0 12
16	+	9 39	+	14 11	+	8 52	+	0 5	-	3 45	+	0 25
17	+	10 0	+	14 7	+	8 35	-	0 19	-	3 44	+	0 38
18	+	10 19	+	14 2	+	8 17	-	0 33	-	3 42	+	0 51
19	+	10 38	+	13 57	+	7 59	-	0 46	-	3 40	+	1 4
20	+	10 56	+	13 51	+	7 42	-	0 59	-	3 37	+	1 17
21	+	11 14	+	13 45	+	7 24	-	1 12	-	3 34	+	1 30
22	+	11 30	+	13 38	+	7 6	-	1 25	-	3 30	+	1 43
23	+	11 48	+	13 30	+	6 48	-	1 37	-	3 26	+	1 56
24	+	12 2	+	13 21	+	6 29	-	1 48	-	3 21	+	2 9
25	+	12 16	+	13 12	+	6 11	-	1 59	-	3 16	+	2 22
26	+	12 30	+	13 3	+	5 53	-	2 9	-	3 10	+	2 34
27	+	12 43	+	12 53	+	5 35	-	2 19	-	3 3	+	2 47
28	+	12 55	+	12 42	+	5 16	-	2 28	-	2 56	-	3 0
29	+	13 6			+	4 58	-	2 37	-	2 49	+	3 12
30	+	13 16			+	4 40	-	2 45	-	2 41	+	3 24
31	+	13 26			+	4 22			-	2 32		
Dia	Juliol		Agost		Setembre		Octubre		Novembre		Desembre	
	m	s	m	s	m	s	m	s	m	s	m	s
1	+	3 36	+	6 16	+	0 9	-	10 8	-	16 21	-	11 9
2	+	3 48	+	6 13	-	0 10	-	10 27	-	16 23	-	10 46
3	+	3 59	+	6 9	-	0 29	-	10 46	-	16 24	-	10 23
4	+	4 10	+	6 4	-	0 48	-	11 5	-	16 24	-	10 0
5	+	4 21	+	5 58	-	1 8	-	11 23	-	16 23	-	9 36
6	+	4 32	+	5 52	-	1 28	-	11 41	-	16 21	-	9 11

TAULA DE DECLINACIÓ SOLAR

Gener	1	23°	2'—
	5	22°	40'
	10	22°	1'
	15	21°	12'
	20	20°	12'
Aquari dia 21	25	19°	4'
	30	17°	47'
Febrer	1	17°	13'
	5	16°	3'
	10	14°	30'
Peixos	15	12°	49'
	20	11°	4'
	26	9°	
Març	1	7°	45'
	5	6°	13'
	10	4°	16'
	15	2°	13'
	20	0°	20'
Àries	21	0°	4' +
	25	1°	39'
	30	3°	36'
Abril	1	4°	22'
	5	5°	54'
	10	7°	47'
	15	9°	37'
Taure		11°	22'
	25	13°	3'
	30	14°	20'
Maig	1	14°	57' +
	5	16°	8'
	10	17°	30'
	15	18°	46'
Bessons	20	19°	53'
	25	20°	52'
	30	21°	42'
Juny	1	22°	
	5	22°	30'
	10	23°	
	15	23°	17'
Càncer	20	23°	26'
	22	23°	27'
	25	23°	12'

TAULA D'EQUACIÓ DEL TEMPS (continuació)

Juliol	1	23°	8'
	5	22°	50'
	10	22°	18'
	15	21°	36'
Lleó dia 23	20	20°	45'
	25	19°	45'
	30	18°	37'
Agost	1	18°	8'
	5	17°	6'
	10	15°	42'
	15	14°	40'
Verge dia 23	20	12°	36'
	25	10°	55'
	30	9°	10'
Set.	1	8°	27' +
	5	6°	59'
	10	5°	5'
	15	3°	12'
Balança	20	1°	16'
	23	0°	6'
	25	0°	50' —
Oct.	30	2°	38'
	1	3°	1'
	5	4°	34'
Escorpí	10	6°	28'
	15	8°	21'
	20	10°	11'
	25	11°	57'
Nov.	30	13°	38'
	1	14°	17'
	5	15°	23'
Sagitari dia 23	10	17°	1'
	15	18°	22'
	20	19°	36'
	25	20°	40'
Des.	30	21°	24'
	1	21°	44'
	5	22°	19'
Capricorn	10	22°	52'
	15	23°	15'
	20	23°	24'
	22	23°	27'
	25	23°	24'
	30	23°	12'

Dia	Juliol		Agost		Setembre		Octubre		Novembre		Desembre	
	m	s	m	s	m	s	m	s	m	s	m	s
7	+	4 42	+	5 46	-	1 48	-	11 59	-	16 19	-	8 45
8	+	4 52	+	5 39	-	2 9	-	12 16	-	16 16	-	8 19
9	+	5 1	+	5 31	-	2 29	-	12 33	-	16 12	-	7 35
10	+	5 9	+	5 22	-	2 50	-	12 49	-	16 7	-	7 26
11	+	5 18	+	5 13	-	3 11	-	13 5	-	16 1	-	6 59
12	+	5 26	+	5 3	-	3 32	-	13 21	-	15 54	-	6 32
13	+	5 33	+	4 53	-	3 53	-	13 36	-	15 46	-	6 4
14	+	5 40	+	4 42	-	4 15	-	13 50	-	15 38	-	5 35
15	+	5 47	+	4 31	-	4 36	-	14 4	-	15 29	-	5 6
16	+	5 53	+	4 19	-	4 57	-	14 18	-	15 19	-	4 38
17	+	5 59	+	4 7	-	5 19	-	14 31	-	15 8	-	4 9
18	+	6 4	+	3 54	-	5 40	-	14 43	-	14 56	-	3 39
19	+	6 8	+	3 41	-	6 1	-	14 54	-	14 43	-	3 10
20	+	6 12	+	3 27	-	6 23	-	15 5	-	14 29	-	2 40
21	+	6 16	+	3 13	-	6 44	-	15 15	-	14 15	-	2 10
22	+	6 19	+	2 58	-	7 5	-	15 25	-	14 0	-	1 40
23	+	6 21	+	2 43	-	7 26	-	15 34	-	13 44	-	1 40
24	+	6 23	+	2 37	-	7 47	-	15 42	-	13 27	-	0 40
25	+	6 24	+	2 11	-	8 8	-	15 49	-	13 8	-	0 10
26	+	6 25	+	1 55	-	8 28	-	15 56	-	12 51	+	0 20
27	+	6 25	+	1 39	-	8 48	-	16 2	-	12 32	+	0 50
28	+	6 24	+	1 23	-	8 9	-	16 7	-	12 13	+	1 19
29	+	6 23	+	1 4	-	9 29	-	16 12	-	11 52	+	1 49
30	+	6 21	+	0 46	-	9 49	-	16 16	-	11 31	+	2 18
31	+	6 19	+	0 28	-		-	16 19	-		+	2 47

TAULA D'EQUIVALÈNCIES

per a reduir els graus de longitud a temps o viceversa

Minuts d'arc	Temps m. s.		Graus	Temps h. m.		Graus	Temps h. m.	
1		4	1°		4	60°	4 h	
2		8	2°		8	70°	4 h	40
3		12	3°		12	80°	5 h	20
4		16	4°		16	90°	6 h	
5		20	5°		20	100°	6 h	40
10		40	10°		40	150°	10 h	
20	1	20	20°	1 h	20	180°	12 h	
30	2		30°	2 h		200°	13 h	20
40	2	40	40°	2 h	40	360°	24 h	
50	3	20	50°	3 h	20			

RELOTGES PORTÀTILS

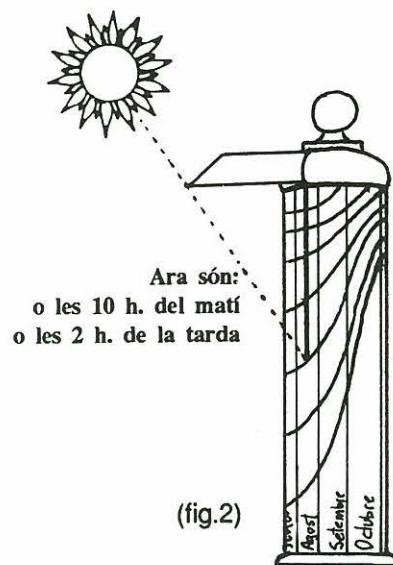
4

autèntiques joies que eren exhibides amb el natural èmfasi.

Amb fidelitat als principis científics i tècnics, i cercant bàsicament la precisió dels seus rellotges, en Xavier Elias, que és un artista estudiós, té actualment a Cruïlles un taller de rellotges de sol anomenat "Falgueras", nom de la casa de pagès, propera a Santa Pau, on va néixer. Ens en mostrà uns quants tot donant-nos una lliçó teòrica i pràctica a la vegada.

RELOTGE DE PASTOR

Sembla que ja en els segles XIV i XV els feien servir els pastors del nostre Pirineu. Eren de fusta, cilíndrics com un tub de canya. A la part de baix hi ha marcats els mesos de l'any, que serveixen de punt orientatiu per a situar el gnòmon movable en el corresponent mes perquè ens doni l'hora. Es compon de dues parts que es munten per pressió. Se separen perquè la vareta que fa de gnòmon coincideixi sobre la data del rellotge. Cal mantenir-lo vertical, penjat d'un fil amb la busca encarada al sol. En el tub hi ha unes ratlles d'inici d'espivals que és on l'ombra assenyala l'hora. Cada línia porta dues xifres: la primera correspon a les hores del matí; la segona a les de la tarda.



(fig.2)

Rellotge de pastor.

Fer més assequible la mesura del temps, mitjançant la reducció dels rellotges de sol, fou, sens dubte, l'estímul que motivà la construcció dels rellotges de sol portàtils. Era qüestió d'aplicar les mateixes tècniques en un espai més reduït. Uns es feren en forma de políedre amb gnòmons en cadascun d'ells. L'aparició o aplicació de la brúixola aportaria la solució pràctica, col·locant-ne una d'orientativa en cadascun d'ells.

En el segle XVII es feren rellotges de sol de butxaca, amb incrustacions d'or i plata, convertint-se així en

MERIDIÀ

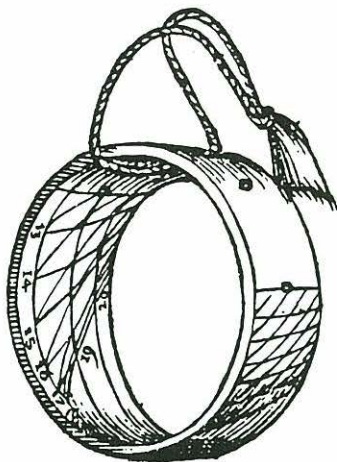
Permet conèixer l'hora del lloc on et trobes i la d'altres indrets del món. Una vegada obert el rellotge, cal situar-lo en pla horitzontal, fent coincidir la punta blava de la brúixola amb la N de nord. L'ombra del fil dona l'hora solar local. A la part de dalt hi ha una taula d'horaris de llocs del món, que caldrà sumar o restar a l'hora nostra.

RELOTGE DE CALENDARI

Ha estat concebut per fer a la vegada de calendari. Un cop obert i col·locat també sobre una superfície horitzontal, cal

fer coincidir la punta blava de la brúixola amb la N de nord. Llavors l'ombra del fil en el pla horitzontal ens donarà l'hora solar local, mentre que l'ombra del nus que hi ha al fil indicarà en el pla vertical la data en què ens trobem.

Conèixer l'hora oficial és una altra curiositat d'aquest rellotge, el qual, com els altres,



Rellotge de sol d'aro o cercle.

constitueix un bonic estoig, talment com una capseta d'anell. Tant permet conèixer l'hora local solar com l'avançament que estableix l'horari oficial, sigui estiu o hivern. Amb idèntica aplicació quant a la brúixola, a la part de

sota ens donarà l'hora local, i en la de dalt l'hora oficial. A tenir en compte que facilita l'hora solar, i això vol dir que caldrà afegir-hi les hores oficials, segons sigui hivern o estiu. Per això, aquests rellotges que ens assenyalen l'hora del sol, i a la vegada l'hora oficial, denoten un xic de sibirisme.

RELLOTGE DE SOL D'ARO O CERCLE

Si bé la idea i aplicació d'aquesta mena de rellotge de sol és ja antiga, ara se n'ha fet una versió amb doble gràfica, la qual cosa permet més precisió en el càlcul.

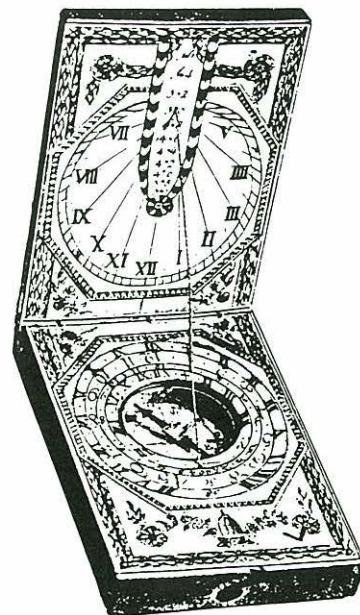
L'aro té gravades en la part més externa unes lletres que corresponen als dotze mesos de l'any, i en la part de dintre uns números que corresponen a les hores. Els mesos són repartits en dos grups: en un costat hi ha els que corresponen a l'hivern i la tardor, i a l'altre els de l'estiu i primavera.

Per a fer-lo funcionar cal, primer de tot, situar el forat que hi ha a l'aro central en la data en què ens trobem. Es penja llavors d'una cadena o cordill i s'orienta l'esmentat forat cap al sol. A través d'aquest forat passa el raig de llum que cau directament sobre el número que ens indicarà l'hora solar

local. En aquest rellotge no hi ha gnòmon o fil, i és la llum directa la que ens assenyalava l'hora.

Com sigui que els materials poden ser diferents, des del coure fins a la plata, aquest rellotge pot convertir-se així mateix en un clauer o en una joia.

Rellotge de meridià.



RELOTGES PECULIARS

5



*Ca l'Amadó, de
Blanes.*

18

Pel material A començament del segle XVII aparegueren a les nostres comarques els primers rellotges de sol fets amb ceràmica o majòlica. I abans, encara, els esgrafiats. Després, la possibilitat de passar de la pintura (que es pot anar perdent) a la ceràmica (que guarda tota la frescor del color) obrí nous camins. Com ho ha fet també darrerament l'aparició de la pintura acrílica.

A més a més, a les terres gironines hi ha hagut sempre ceramistes. A Breda i a Quart s'han fet rellotges de sol de ceràmica, però és potser a la Bisbal on més s'han prodigat. Per exemple, la nissaga dels Vilaclara s'ha especialitzat a

resoldre també tècnicament la problemàtica dels rellotges de sol, d'acord amb el lloc on cal situar-los.

L'esgrafiats, utilitzat en algunes cases pairals i en altres construccions de les nostres comarques, també ha permès que, per mitjà d'aquest procediment, es fessin rellotges de sol, que generalment s'acompanyen de diversos motius ornamentals.

Per la tècnica
Malgrat l'aparent senzillesa exterior d'un rellotge de sol, en analitzar les motivacions dels seus moviments i els detalls constatem que es tracta d'un cúmul de circumstàncies científiques i, sobretot,

astronòmiques, els estudis i càlculs de les quals han fet, des del començament de les cultures, que els homes més erudits n'anessin descobrint i aplicant els resultats.

Encara ara desperten l'interès dels estudiosos i, així, un grup d'alumnes de física de l'Institut "J. Vicens Vives", de Girona, liderats pel seu professor Antoni Cortada, decidiren construir totalment un rellotge de sol realitzant estudis, comprovant orientacions i efectuant consultes, per entrar finalment a la part pràctica.

El gnòmon perpendicular marca les hores en les ratlles contínues, i les mitges hores

en les discontinües. Des del solstici d'hivern fins al d'estiu el seguiment es fa sobre unes ratlles vermelles; en la resta de l'any es fa sobre altres ratlles, de color negre. Assenyala, així mateix, els signes del zodíac i els equinoccis.

Pel desembre de 1990, el Centre d'Investigació de la Generalitat de Catalunya premià aquest projecte, la qual cosa ha permès convertir-lo en realitat.

Altres sistemes

La preocupació didàctica portà Eduard Farré i Olivé i a Carme Segura i Capellades a escriure el llibre "24 rellotges i altres instruments per a la mesura del temps". És una important aportació, ja que, a més, exposen amb gràfics la tècnica amb una simplicitat agradable i comprensible. A més del rellotge de sol es parla d'altres, basats també en la natura i que en un moment o circumstància determinats han servit per a mesurar el temps.

Hi ha el rellotge d'aigua, anomenat també clepsidra, nom grec que significa "lladre d'aigua". Els rellotges de sorra, nascuts tot coincidint amb l'aparició de la transparència del vidre. Els rellotges d'espelma, amb els senyals que, en gastar-se, marcaven el temps. Aquests es convertiren, així mateix, en el primer

despertador, atès que alguns, en arribar a la part baixa, cremaven un cordó que hi havia i que subjectava un objecte pesat, que en caure sobre una plaça metàl·lica produïa un fort soroll. Amb les gruixudes metges dels encenedors d'esca també es feien rellotges. El llum d'oli assenyalaria el pas del temps d'acord amb el ble que consumia. Els xinesos tenien rellotges en recipients allargats on hi havia un canal de combustió sòlida, moltes vegades encens, que segons anava cremant feia desprendre unes boletes metàl·liques, les quals, en caure, assenyalaria el temps prèviament marcat.

Hi ha una sèrie de variacions, en tots aquests rellotges. De clepsidres n'hi havia de paral·leles. També hi ha la variació dita Karnak, del segle XIV aC, que era troncocònica. La de laboratori, amb un suro dins el líquid, fent de senyalitzador segons els nivells. N'hi havia de portàtils i per a naufrags.

Entre els de sorra, n'hi havia de diferents formes. Els xinesos fins i tot feren un laberint aromàtic, les olors del qual anaven assenyala els canvis o espais de temps.

Tot això ens és explicat àmpliament en el llibre de Farré i Segura.



Cala S'Alguer, de Palamós.

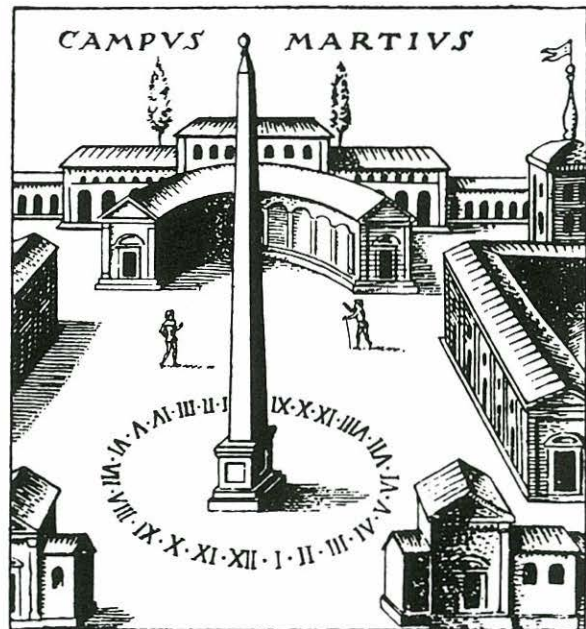
Detalls en la seva construcció, en el posterior emplaçament o bé conceptes erronis de tota mena, han motivat anècdotes de tot tipus en els rellotges de sol ja des del seu començament.

El comediògraf Plaute manifestava, 200 anys aC, la seva protesta pel control del temps escrivint: "Que els déus destrueixin el primer que inventà l'hora, i situà el rellotge de sol que fa a trossos el meu dia. Fins ara, el meu rellotge havia estat sempre la meva panxa, el millor i més segur entre tots. Arreu em cridava per a menjar, fins i tot quan no tenia res per a portar-me a la boca. Però ara, malgrat tenir vianda, no puc menjar si al sol no li plau encara".

Segons les escriptures, l'home utilitzava inicialment la seva ombra com a rellotge, i la media per peus. Això donà lloc que el vell Filoxenes hagués d'escoltar del seu metge aquesta terrible sentència: "Si encara vols arreglar algun negoci, fes-ho tot seguit, ja que dins de set peus moriràs".

Una altra situació anòmala es produí, segons conta Plini el Vell, quan, l'any 263 aC, un quadrant grec agafat com a botí de guerra fou portat a Roma, on fou instal·lat per a conèixer l'hora. Canviaren els números posant-n'hi de romans i fou utilitzat durant noranta-nou anys —o almenys hi va romandre— en el mateix lloc fins que s'adonaren oficialment que, havent estat construït per a Catània, allà no es donava la mateixa latitud. Roma es troba més al nord, a més graus, motiu pel qual el rellotge no assenyalava l'hora exacta. Aquesta fou una avaria de muntatge.

El mateix Juli Cèsar, l'any 47 aC, n'havia portat un d'Alexandria. Es tractava, en realitat, d'un obelisc-gnòmon. El va fer instal·lar a la plaça de Mart, i fou l'expert Maullius qui el condicionà com a rellotge de sol en aquella latitud.



L'obelisc que Roma importà d'Egipte (gravat italià del s. XVII).

L'arribada dels rellotges mecànics creà algunes situacions ambigües. Alguns, amb el seu flamant rellotge a la mà, en passar per davant d'aquell rellotge de sol que hi havia a la plaça o a l'església, no podien renunciar a la curiositat o tafaneria de mirar si coincidien. Si no concordaven plenament pensaven que el seu s'avançava o es retardava. Acudien al rellotger. Un d'ells, Peter Clarc, després de mirar-se'l detingudament deia: "El rellotge que us he venut és bo. És el sol el que falla".

No els deixava molt ferençs, atès que ells seguien creient amb fermesa en el rellotge de sol, més que en les màquines, un xic diabòliques, que havien inventat. Seguien fidels a la coneguda frase de Virgili: "Qui gosa titllar el sol de mentider?"

Fou cosa de molta burleta el fet que va succeir, fa sols un parell de generacions, en un poblet del Maresme. L'ajuntament, seguint l'exemple d'altres indrets, decidí posar un rellotge de sol a la façana de la casa de la vila.

Calia estar al dia. Llavors, a un se li acudí, i així ho manifestà, que per tal que l'aigua de la pluja no esborrés la pintura dels números, el millor seria posar-hi al damunt un petit teulat en forma de visera. Així ho feren. No hi arribava l'aigua quan plovia, però tampoc el sol, quan en feia, per a poder assenyalar les hores.

A correuita desmuntaren la visera, perquè era com un rellotge mecànic al qual s'hagués tret el mecanisme que el feia funcionar.

Allò que diuen, que "no hi ha res nou sota el sol", aplicat a aquest sol dels rellotges resulta que és també veritat.

Un dels precedents d'aquest fet que acabem d'explicar, en aparença inversemblant, el trobem en una poesia del clàssic Hartzenbusch, que a començament del segle passat escrivia:

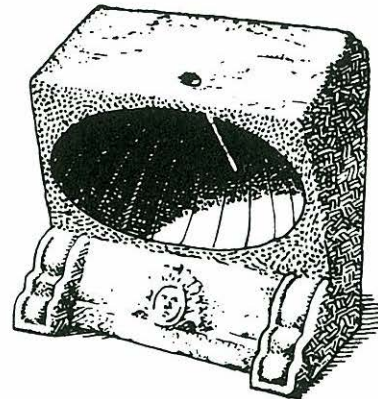
"Un reloj de sol hicieron
los indios allá de Quito:
parecióles tan bonito,
que un tejado le pusieron.
De lluvia lo guarecieron;
pero el sol ya no le dió:
sin él de nada sirvió.
No sirve una ley madura
por alguna añadidura
que un celo tonto inspiró."

Malgrat tot s'ha demostrat, una vegada més, que les coses fetes amb seny aporten possibilitats i millores.

En lloc d'una visera llarga o ampla, en alguns casos se n'hi posa una de petita, d'uns dos dits o dos centímetres que, sense tancar el sol, desvia l'aigua i fa que s'escorri pels costats. És per això

que aquesta petita cornisa sol ser corbada. També s'empra especialment en els rellotges de sol de ceràmica, amb la qual cosa s'impedeix que es produeixin filtracions d'aigua entre la majòlica i la paret, evitant que el ciment o material que l'aguanta es deteriori i s'esllavissi i el rellotge no acabi, irremissiblement, caient com d'altres.

A la solitària Platja d'Aro dels anys cinquanta hi havia un petit mas amb el seu rellotge de sol a la façana. Era senzill, però aportava a la casa una nota tradicional. A començament de la febre del turisme, aviat construïren al seu davant un dels primers gratacels que deixà el mas en l'ombra permanent i conseqüentment també el rellotge. Fins que la casa es vengué per fer en aquell solar un nou edifici alt. Els gratacels de Platja d'Aro es construïren amb tant d'afany que si aquell primer ombrejava el rellotge de sol, els nous que s'anaren bastint projectaven l'ombra a la platja des de primera hora de la tarda, tapant aviat el sol, just quan per trobar-lo vénen turistes de lluny. Són coses del sol i dels homes; o dels homes i el sol.



CURIOSITATS

6

22

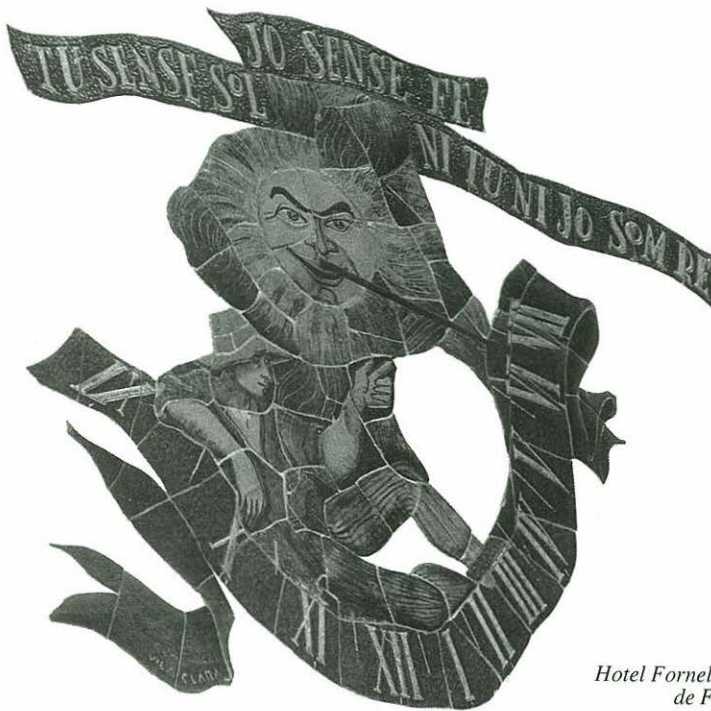
Al mas Abric, situat abans d'arribar a Quart, en el tram de carretera que, des de la sortida de l'autopista A-17 mena a Sant Feliu de Guíxols, hi havia un rellotge de sol amb detalls interessants. Era en un carreu o pedra cantonera; hi tenia l'horari gravat (als dos costats) i el corresponent gnòmon. Es tractava, doncs, d'un rellotge cantoner. Fa poc, l'any 1987, la casa fou definitivament abandonada pels seus moradors. No havia passat gaire temps quan es produí el malauradament ja tradicional assalt als habitatges que s'han deixat, i teules, finestrals i portes acabaren per desaparèixer. Però en aquest

cas, allò que primer va fondre's fou el rellotge de sol que, per cert, era de molt mal treure. Allí quedà només el forat deixat per la gran pedra. Talment com alguns que, amb el temps, han trobat finestres gòtiques o portalades en altres habitacles que s'arrangen amb peces de procedència poc clara, potser algun dia, en un angle de dues parets, hom hi veurà un rellotge de sol, traslladat.

No podem deixar d'esmentar un fet ocorregut fa encara menys temps. Un pagès, amb el seu rellotge de sol a casa seva, anà a comprar-ne un de polsera per a ell, d'aquests que s'anomenen digitals. El venedor li va dir que quan arribés el

moment de canviar l'hora, d'acord amb la regulació oficial que hi ha actualment en aquest sentit, que li portés el rellotge i li posarien bé, en cas que l'home tingués algun tipus de dificultat. Però el pagès li respongué: "Canviar l'hora; per què? És que vostè creu que les vaques la canvien per menjar o quan les hem de munyir? Elles sempre van a l'hora i jo tinc d'anar d'acord amb elles i no amb allò que diuen els polítics o economistes".

En determinats moments o circumstàncies, el protagonisme dels rellotges de sol s'ha centrat en les seves inscripcions. En un mas ens



*Hotel Fornells Park,
de Fornells.*

explicaren que els havien obligat a esborrar la inscripció per raó que havia estat feta en català. Pensàvem que la decisió seria obra d'algun "patriota de nuevo cuño" dels que sorgiren acabada la nostra dissortada guerra, però ens aclariren que no, que el fet s'esdevingué precisament durant la guerra. No podien admetre que en la inscripció hi figurés "Jo sense sol i tu sense fe, no som res", que consideraven una provocació descarada als dogmes catòlics pel fet que hi figurés la paraula "fe". Cal pensar, doncs, que el mateix devia passar amb altres rellotges en els quals, sigui a dalt o a baix, hi figurava l'advocació "Santa Maria", en el cas que per allí passés algun d'aquells puritans.

En un rellotge d'una masia del municipi de Vilobí d'Onyar, el pintor, com volent complaure o completar la seva obra, hi posà, a més, el nom i cognom de l'amo de la casa. Quan aquest ho veié, una mica enutjat exclamà: "Ja podeu esborrar el nom de seguida. Els de prop, amics i coneguts, ja saben com em dic, i els de fora o que passen, no tenen per què saber-ho".

A Breda, l'any 1989 es va vendre una masia on hi havia un vell rellotge de sol. El venedor volgué que constés en

el document de compra-venda, i així es féu un apartat en el qual s'especificava que el nou propietari en cap moment podria treure o modificar el rellotge de sol. Si ho feia hauria de pagar una considerable quantitat de diners, suficients perquè ni a ell ni als seus hereus no els passés pel cap de treure'l.

L'únic rellotge de sol analemàtic del nostre estat es troba al barri de can Puigjaner, de Sabadell. És a terra, fet amb mosaics amb una amplada de dotze metres. Si hom es posa dret en el lloc del mes que s'escau, la pròpia ombra assenyala l'hora solar.

Entre les llegendes que complementen els rellotges de

sol, n'hi ha una de precisa i curiosa a la vegada. Explica que Lord Bacon es trobava embrancat en una feina per a ell molt important, quan un estudiant se li apropà i va demanar-li una llegenda per al rellotge de sol que volien posar. Molest per la inoportunitat i per la reiteració, Bacon se'l volgué treure del damunt de mala manera. Així que, dirigint-se a l'estudiant, es desfogà exclamant: "Vés per feina, bergant, que el temps passa". L'estudiant, ignorant que es dirigia a ell, ho prengué com una mostra de l'enginy del mestre, i la sentència pujà al rellotge de sol.

*Ceràmiques Marcó,
de Quart.*



Són moltes les inscripcions, llegendes o sentències que figuren en els rellotges de sol. N'assenyalem algunes dels rellotges gironins.

Pot haver-hi alguna petita variació, d'un article o qualificatiu, i fins i tot de l'ortografia emprada en cada cas.

—*Jo sense sol i tu sense fe, no som re.*

Monges Bernardes de Sant Medir (Gironès).

Can Pasqual, de Sant Martí de Llémena — Llorà— (Gironès).

Hotel Fornells Park, de Fornells (Gironès).

Can Pou Pla, d'Arbúcies (la Selva).

El Sobirà, d'Osor (la Selva).

Rectoria de Dosquers, a Maià de Montcal (la Garrotxa).

Mas Campderric, a Sant Feliu de Pallerols (la Garrotxa).

Cipsela, de Palafrugell —Llafranc— (Baix Empordà).

Església de Cadaquès (Alt Empordà).

—*Només conto hores serenes.*

A can Bigotis, de Canet d'Adri (Gironès).

Mas Romeu, de Lloret de Mar (la Selva).

Cal Monjo, de la Vall d'en Bas/Sant Privat de Bas (la Garrotxa).

La Riba, a la Vall de Bianya (la Garrotxa).

—*Les generacions passen com les hores.*

A can Sabata, de Lloret de Mar (la Selva).

—*No badis i ves per feina.*

Al Sobirà, d'Osor (la Selva).

—*Si està núvol no dic res, però quan el sol ma toca, amb la ombra de ma broca, sempre dic l'hora que és.*

A can Violant, de Cassà de la Selva (el Gironès).

Casa Nostra, de Porqueres (Pla de l'Estany).

Can Noguer de Segueró, a Beuda (la Garrotxa).

Can Maideu, de Darnius (Alt Empordà).



Can Violant,
de Cassà
de la Selva.

—*Cada hora que et senyalo t'allunyo del bressol i t'acosto a la mortalla.*

El Noguer de Segueró, a Beuda (la Garrotxa).

—*L'hora que veus és l'hora que vius.*

Aiguanegra, a Sant Joan les Fonts (la Garrotxa).

—*Del sol, l'escalf i la llum. De la rosa, el perfum.*

Can Casamort, a Cervià de Ter (el Gironès).

—*No t'equivoquis mussol, que vaig amb l'hora del sol.*

La Nòria, de Santa Coloma de Farners (la Selva).

—*Ce mires... ce mires. Ce no veus mussol que sóc un rellotge de sol.*

Cal Vicari, de Riudarenes (la Selva).

—*Fove quod est frigidum (Escalfa el que és fred).*

A can Comes, de Lloret de Mar (la Selva).

—*Un raig de sol dona vida.*

Can Forroll, de Vilobí (la Selva).

—*Sol solet vinem a veure.*

Can Feliu, de Maçanet de la Selva (la Selva).

—*En totes les hores de ta vida, prega a la Verge Maria.*

Santuari del Far, a Susqueda (la Selva).

— *Serà la una darrera.*

Mas Masegú, la Vall d'en Bas/Sant Privat de Bas (la Garrotxa).

— *Tothom que passa per aquí, si vol saber l'hora que és, si fa sol que miri enlaire, no els hi farem pagar res.*

A can Roqué, a Calella de Palafrugell (Baix Empordà).

— *Ave María sin pecado concebida.*

A la plaça Major de Torroella de Montgrí (Baix Empordà).

— *Déu vos guard.*

A ca n'Escapa, de Calonge (Baix Empordà).

— *No deixis res / per caminar i mirar fins al ponent / car tot en un moment / et serà pres.* (S. Espriu).

A can Morera, de Calonge (Baix Empordà).

— *El temps no el pots deturar / però pots no perdrel.*

A can Vinyes, de Calonge (Baix Empordà).

— *Lo ritme vant seguint de les estrelles.*

A can Patxot, de Sant Feliu de Guíxols (Baix Empordà).

— *Les millors hores per a pescar / no te les puc senyalar.*

A la Barraca, de la cala S'Alguer, de Palamós (Baix Empordà).

— *Pau en nostra llar.*

Can Llana, de Castelló d'Empúries (Alt Empordà).

— *Les hores passen / aprofitel-les bé.*

Can Xaclet, de Mollet d'Empordà (Alt Empordà).

— *La luz es alegría.*

Cal Flequer, de Rabós d'Empordà (Alt Empordà).

— *Qui té sol / què més vol.*

Cal Metge, de Garriguella (Alt Empordà).

— *Volat irreparable tempus.*

Església-Museu de Sant Pere, de Ripoll (el Ripollès).

— *Ultima hora cogita.*

Can Sayol, de Ripoll (el Ripollès).

— *Vulnerant omnes / ultima necat.*

Cal Notari, de Ribes de Freser (el Ripollès).

— *Time is money.*

Regulisa, a Puigcerdà (la Cerdanya).

— *Sóc la llum del món.*

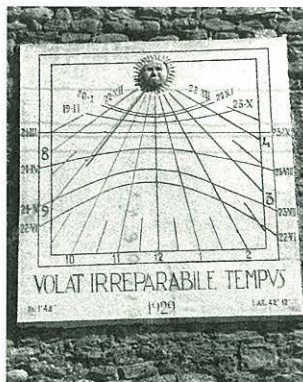
Rectoria-Bescanó.

— *Jo sóc just. Sigue-ho vosaltres.*

Can Nic-Bescanó.

— *Bon dia i bon sol si Déu ho vol.*

Mas de la Torre-Avinyonet de Puigventós.



Església
de Sant Pere,
de Ripoll.

ITINERARIS

7



*Can Dalmau, de la
Cellera de Ter.*

26

Allò ideal seria fer una ruta dels rellotges de sol i dels seus emplaçaments per conèixer no sols els edificis, sinó també les característiques de cada comarca, de cada població i de cada indret, és a dir, del conjunt històric i monumental, sense que hi manqués el factor humà.

Llavors aconseguiríem, segurament, una guia on s'ajuntarien a la geografia marcada pels emplaçaments dels rellotges de sol, la història, les vivències i, a la vegada, les tradicions. Però és indubtable que tota la informació que podríem recollir i traslladar a aquestes planes superaria àmpliament l'espai previst i, encara que pensem que els

rellotges quedarien més ben descrits i més definits dins del seu propi escenari, hem de sacrificar alguna part i hem de limitar-nos a allò que fa referència estricta a l'objecte del llibre. Estem segurs, d'altra banda, que els aficionats que, interessats per les pistes que dóna aquest llibre, voldran anar a veure o a fotografiar els diversos exemplars que esmentem, gaudiran, també, contemplant tota la resta d'elements que donen caràcter a la majoria de masies, ja siguin els finestrals gòtics, les portes adovellades, les torres de defensa, els pujadors del cavall, les inscripcions a les llindes i tants d'altres detalls que tenen, no sols un valor artístic, sinó un contingut humà.

Per tal d'oferir al lector un mostrari digne i, dins del possible, la descripció d'aquests rellotges de sol, i, també, despertar en ell l'interès per la visita, potser el camí més fàcil i còmode hauria estat triarne uns quants de cada comarca, els que es troben en millor estat o que tenen alguna característica especial.

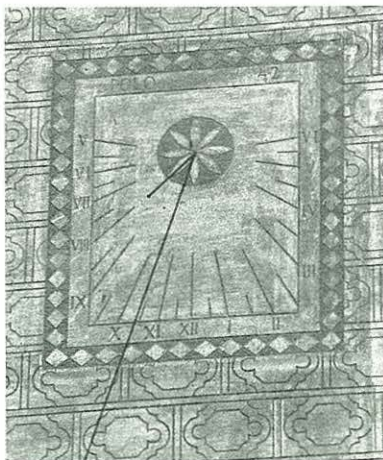
Hauríem format una selecció que no hagués deixat de ser, al nostre entendre, una discriminació. Perquè suposaria renunciar, d'entrada, als nostres propòsits d'intentar que es conservin els que hi ha i que es recuperin aquells que, pel seu estat actual, corren el risc de desaparèixer, i de despertar,

si és possible, l'interès perquè se'n facin de nous, afermant aquesta vella tradició de la nostra terra.

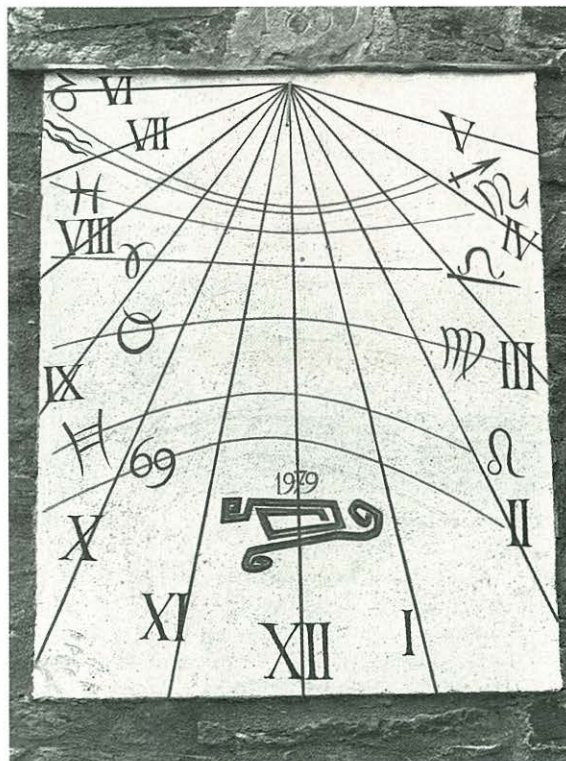
En aquest camí de recerca n'hauré deixat més d'un i més de quatre. Tampoc no pretenem una relació de la totalitat, sinó dels que ens han estat més assequibles. D'altra banda, el factor espai, tan decisiu com el factor temps, ens obliga, tal com hem dit, a unes esquematitzacions imposades per les circumstàncies.

En funció de tot això, oferim aquest aplec de rellotges de sol a partir d'uns itineraris per les nostres comarques gironines, començant per Girona ciutat. Ben entès que hi ha comarques

*Ca n'Ordís, de
Crespjà.*



*Veinat de Ventolà, de
Ribes de Freser.*



que tenen molts més exemplars que altres i que els itineraris no sempre són fàcils d'emmarcar o delimitar i menys encara de fer coincidir en un sol capítol. Veurà el lector que, en principi, s'han confeccionat itineraris per comarques, però que, sovint, s'han hagut de fraccionar per raó d'espai.

Així, doncs, anem a donar una volta contemplant els rellotges de sol de la ciutat de Girona, de la seva comarca —el Gironès—,

de la Selva, del Pla de l'Estany, de la Garrotxa, del Baix Empordà i Alt Empordà, del Ripollès i la Cerdanya. Els accidents geogràfics —muntanyes com Rocacorba, les Gavarres, el Montseny o el Pirineu, rius com el Ter o l'Onyar, el mar, l'estany de Banyoles—, o testimonis monumentals —el romànic, per exemple—, ens serviran de referència i ens ajudaran a donar nom i cohesió als itineraris triats.

GIRONA CIUTAT

8



*Convent de les
Butinyanes, de
Girona.*

28



Malgrat les limitacions del seu recinte per l'antic tancament entre muralles, a la ciutat de Girona encara queda algun rellotge de sol. On més n'hi havia era a l'annexionat terme de Santa Eugènia, però les cases de pagès desapareixeren en convertir-se en terrenys edificables. Quan l'enrenou urbà ha estat més intens, ha sorgit un nou rellotge de sol, part integrant del passeig d'Olot, a l'Eixample.

Itinerari: A/ Barri Vell
B/ Eixample
C/ Palau Sacosta

Catedral de Girona. Rellotge mecànic, sota del qual romanen els senyals de l'antic rellotge de sol.

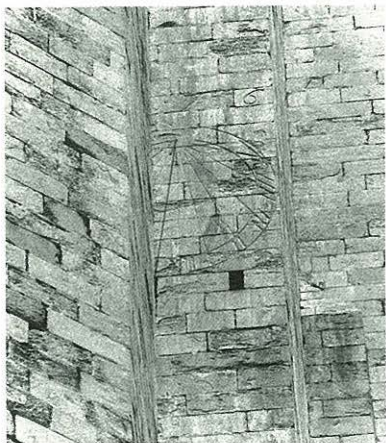
Barri Vell Catedral. Hi ha un rellotge de sol curiós que, quan el 1730 decidiren eixamplar la façana pel costat de la porta dels Apòstols, quedà tapat i ara queda darrere la capella del Baptisme. Es troba sobre una cornisa, marcat directament en la pedra, rodó, d'uns 50 cm.

Catedral. Façana. Sota el rellotge mecànic es veu, despintat, el quadrant del que fou un rellotge de sol.

Catedral. Un altre rellotge de sol es troba just on el campanar enllaça amb la façana de la porta dels Apòstols. Els números són gravats directament a la mateixa pedra.

Església de Sant Feliu. A

l'entrada per la porta de migdia. S'hi féu un atri l'any 1374, a l'esquerra del qual, gravat sobre la pedra, hi ha un rellotge de sol.

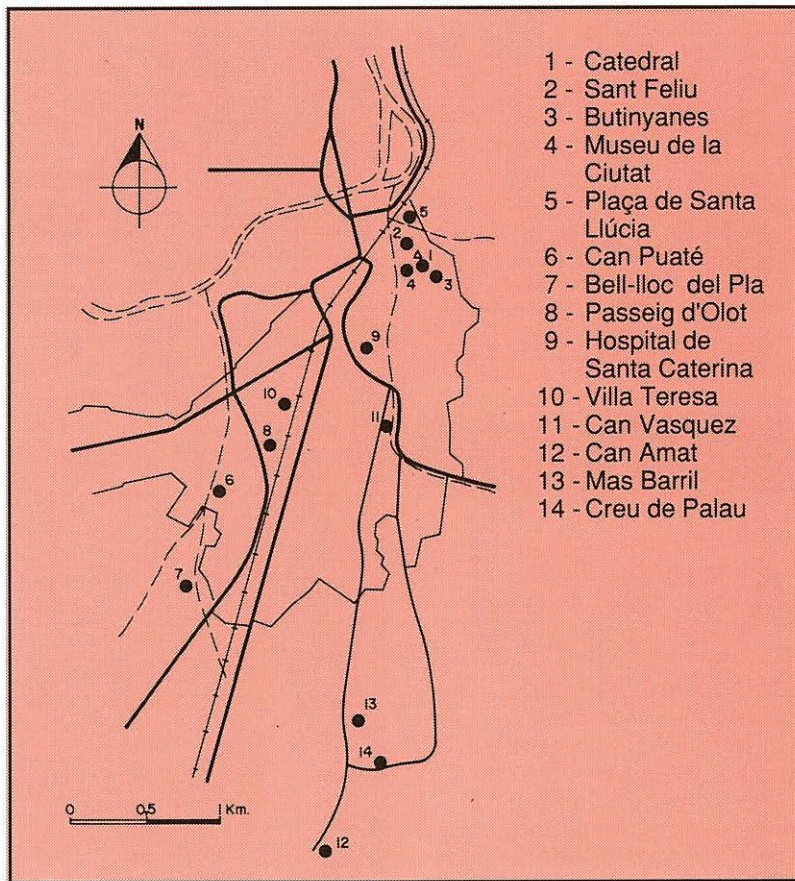


Rellotge de sol situat entre el campanar i la porta dels Apòstols de la Catedral de Girona.

Butinyanes. Plaça Lledoners.

Al tercer pis del convent, sobre un gran desnivell, hi queda un jardí. En un dintell hi ha la data de 1527. Pertanyia al Sagristà Major de la Seu. Hi ha un rellotge de pedra, còncau, com si fos una gran pila baptismal, inclinada sobre pedestal. Dins la concavitat hi ha les ratlles i números de les hores. Al damunt, d'un costat a l'altre, una vareta d'acer en funcions de gnòmon.

Museu de la Ciutat. En el que



fou convent dels caputxins. Quan el 1841 passà a ser Institut de Segon Ensenyament, es va construir en una ala una nova planta, que és on hi ha el rellotge, rectangular, amb doble ondulació superior i una rodona amb el gnòmon, mitjanament conservat.

Plaça de Santa Llúcia.

En el núm. 3. En el dintell de la porta de la casa llegim l'any 1802. A la façana trobem un rellotge rectangular, en bon estat, amb un sol amb ulls i boca a la part superior i el seu corresponent gnòmon.

ELS BARRIS NOUS

9

30

A l'*Eixample* **Can Puaté**. Al final del carrer Tarragona. Casa de pagès voltada de noves construccions. Té porta adovellada i finestres renaixentistes. En una rajola, a la porta, es llegeix: "Si veniu per bé, entreu si us plau. Si veniu per mal, no passeu del portal". El rellotge de sol que hi ha és rectangular, en mal estat.

Bell-lloc del Pla. A l'extrem del barri de Sant Narcís. Construït sobre una antiga vil·la romana, on es descobrí un mosaic del segle III. El 1965, s'adaptà per a institut privat d'ensenyament. Sobre la gran porta adovellada, adossat a ella i també de pedra, amb les hores gravades, hi ha el rellotge de sol.



Passeig d'Olot. L'arquitecte Duxans proposà aquest rellotge de sol urbà que ell mateix dissenyà, amb motiu de la construcció d'aquest passeig. Aconseguí línies plàstiques,

*Rellotge del passeig
d'Olot, de Girona,
dissenyat per
l'arquitecte Duxans.*

com si d'una escultura es tractés. És de dues posicions, una plana i l'altra vertical. Les xifres de les hores són d'acer inoxidable, igual que el gnòmon. La vertical forma una espiral, en la qual hi ha les hores i sembla una vela llatina al vent. És de l'any 1983.

Hospital de Santa Caterina. En aquest noble edifici, arran d'entrada hi queda el pati de les magnòlies. L'any 1928, s'hi va posar, al cantó de migdia, un rellotge de sol esgrafiat. Però espera encara el gnòmon.

"Villa Teresa". És la casa núm. 7 del carrer de la Mare de Déu del Pilar. A la part de migdia, visible des del carrer Bisbe Sivilla, hi ha un rellotge rectangular, en bon estat, dins un doble emmarcament. Porta la data de 1950 a dalt i, a baix, el nom de "Villa Teresa".

Can Vàquez. Al núm. 41 del carrer de la Rutlla. El xalet, de l'any 1940, era llavors als afores i ara és plenament urbà. A la paret lateral esquerra hi ha un rellotge de sol quadrat, ben conservat.

Palau Sacosta

Can Amat. És un edifici de tipus basilical, documentat d'ençà de 1493. Té un rellotge de sol quadrat, en mal estat.

Mas Barril. Hi ha un escut familiar en una finestra i, al costat, la data de 1694. El rellotge de sol és quadrat, força mal conservat.

Creu de Palau. Al costat de l'església de Palau-sacosta hi ha un edifici amb portada i finestres de pedra. Té un rellotge de sol rectangular,



Can Puaté, de Girona.

EL GIRONÈS

10

32

Un clima estable i el gran nombre de cases de pagès que encara es troben habitades fan que els rellotges de sol, en aquesta comarca, hi abundin. En algunes d'aquestes típiques masies, encara en plena activitat, els seus moradors se n'orgulleixen del rellotge de sol que presideix la façana de la casa, però també n'hi ha d'altres que els tenen oblidats. Algunes cases han passat a ser segon habitatge i solen estar ben restaurades; altres han estat habilitades per a hostals-restaurants. Amb la creació de la nova comarca del Pla de l'Estany, l'extensió del Gironès va quedar reduïda.

*El Barri Vell de
Girona: cor de
Girona i del Gironès.*



Possibles itineraris:

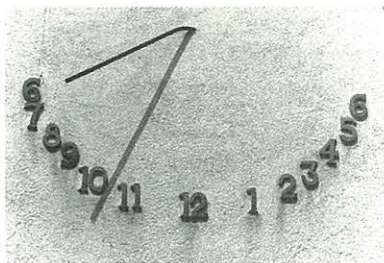
A)- *Ter amunt:* Salt i Bescanó.

B)- *Cap a migjorn:* Vilablareix i Aiguaviva.

C)- *Mirant cap a Rocacorba:*
Sant Gregori, Canet d'Adri i
Sant Martí de Llémèna.

D)- *A redós de les Gavarres:*
Quart, Llambilles, Campllong,
Cassà de la Selva, Sant Andreu
de Salou i Llagostera.

E)- *Ter avall:* Sant Julià de
Ramis, Celrà, Cervià de Ter,
Bordils, Sant Jordi Desvallés i
Flaçà.

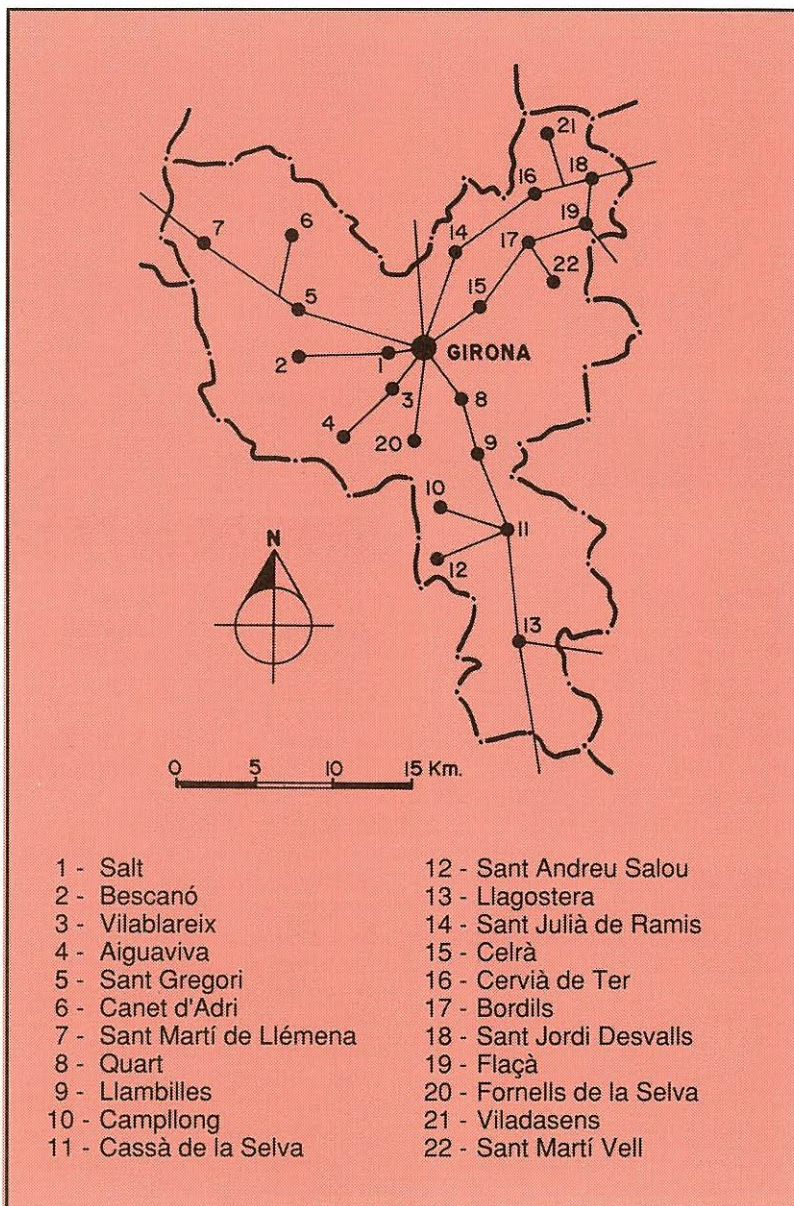


*Ceràmiques Marcó,
de Quart.*

F)- *Prop de l'Onyar:*
Fornells de la Selva.

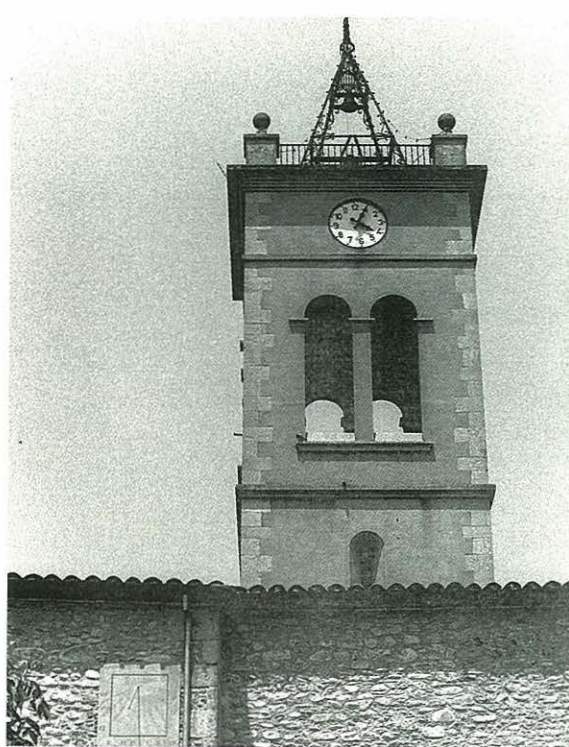
G)- *En aigües del Cinyana:*
Viladasens.

H)- *Sota els Àngels:*
Sant Martí Vell.



L'ENTORN GIRONÍ

11



Església de Bescanó.

34

Ter amunt
SALT

Rectoria. Entre els carrers Llarg i de Mn. Cinto: rellotge quadrat en mal estat.

Mas Coll. Casa senyorial del segle XVIII, ara voltada de gratacels. Té un rellotge de sol quadrat, mal conservat.

BESCANÓ

Can Talleda. Casa pairal. Porta adovellada, amb escut. Rellotge rectangular en bon estat.

Mas Perafita. Del segle XVII. Porta i finestres amb arcs. Rellotge rectangular mal conservat.

Can Burgués. Al veïnat d'Estanyol. Hi ha, esgrafiada, aquesta inscripció:

*Bartholomeus Burgues
Canonic. Eccliae. Gerunden.
Hac Domum Fundamentis
Extruxit. Rellotge de sol
quadrat, del 1606.*

La Torre. Del segle XVI. Prop de l'ermita de Santa Margarida. Casal dels comtes de Berenguer, amb porta adovellada i finestres gòtiques. El rellotge de sol és rectangular, ben conservat.

Dr. Latorre. Al núm. 8 del carrer Assumpta. Rellotge sobre pedra negra, amb ratlles i números gravats.

Església de Sant Llorenç. Del 1790. A la façana, netejada de poc, hi havia un rellotge de sol que s'ha respectat. Està fet amb material groc emmarcat amb ratlles vermelles.

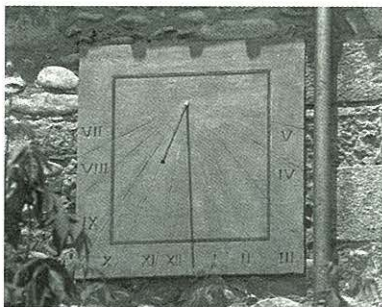
Can Raset. Al núm. 6 del carrer de Sant Sebastià. Té portes i finestres de pedra, algunes d'elles —les de dalt— geminades. El rellotge l'integra un gran sol vermell emmarcat en forma de rectangle.

Mas Gironès. Al veïnat de can Ribas. Té porta adovellada i finestres de pedra. El rellotge és esgrafiàt, amb dibuixos i motius decoratius i la data de 1843.

Rectoria. El rellotge, senzill, presenta els dos angles inferiors arrodonits cap a dins i té una llegenda que diu: "Sóc la llum del món".

Can Nic. Rellotge quadrat fet amb matèria blanca sobre la paret de pedra. A dalt, hi ha un sol petit amb cara, de la qual

surt el gnòmon. Hi ha un gran semicercle per a les hores. A un costat, hi figura un gall, i a l'altre un mussol. Llegenda: "Jo sóc just, sigue-ho vosaltres".



Detall del rellotge de l'església de Bescanó.

Cap a migjorn **VILABLAREIX**

Can Moixac. Façana gòtica. Arcs conopials amb impostes decorades amb figures d'animals. Rellotge rectangular dolent.

Cal Ferrer. Al veïnat del Perelló. Amb soplug on encara es guarda un carro. Rellotge rectangular.

Can Tou Vell. Al mateix veïnat. Finestrals gòtics conopials. Havia estat del Marquès de Camps. Rellotge rectangular en mal estat.

Can Saüc. Al veïnat del Pla de l'Església. El 1316 comença l'arbre genealògic de la família. El 1921, Rafel Masó dirigí una restauració de la casa. Hi trobem un rellotge de sol mitjanament ben conservat

Can Soi. Al mateix veïnat. Segle XVIII. Finestrals d'influència gòtica. En el rellotge de sol, rectangular, hi llegim el nom de Tomàs Oller.

AIGUAVIVA

Cal Ferrer. Prop de la plaça. Rellotge rectangular emmarcat amb un blau fort, amb la rodona i ratlles marrons.

Can Solà. A la dreta de la fàbrica. Rellotge de sol rectangular amb un estat de conservació regular.

L'Abadia. Edifici amb reminiscències conventuals. Rellotge rectangular.

Can Crosas. A la llinda del portal d'entrada s'hi llegeix "Ave María sin pecado concebida" i la data de 1690. El rellotge de sol és rectangular.

Mas Renart. El rellotge, també rectangular, és encerclat per una sanefa amb caps i altres motius. A la part superior hi ha fulles i matolls dibuixats.

Mas Vidalet. Prop de la carretera. La casa és de l'any 1762 i té un rellotge de sol rectangular, ben conservat.

Can Geroni. A la llinda de la porta hi consta "Me facit any 1739 Baldiri Cantalosella". En netejar la façana aparegué el rellotge de sol, de terracuita i octogonal.

Al Temple. L'any 1200 era dels Cavallers del Temple. Darrere hi ha les restes d'una torre sepulcral romana. Té un rellotge rectangular,

regularment conservat.

Can Corretger. Documentada des del 1500. Construcció primitiva amb pedra volcànica. Hi ha dos rellotges de sol: un, de primitiu, és en una pedra quadrada d'uns 50 cm d'ample; l'altre, en forma de capella, amb el sol pintat.

Can Rector Vell. Prop de l'autopista. És un edifici del segle XVI. El rellotge de sol, rectangular, és en mal estat.

Can Carreter Vinyoles. En el veïnat de Rajolera. Rellotge quadrat, amb data de l'any 1948. Mal conservat.

Can Parera. Veïnat de l'Aeroport. Porta amb arc de mig punt i data de 1742. Rellotge rectangular.

Can Vinyes. En aquesta masia, amb porta adovellada i dos finestrals gòtics, hi destaca un rellotge de traçat singular, amb corbes a dalt i a baix.

Rectoria de Montfullà.



MIRANT A ROCACORBA

12



*Mas Sunyer, de
Talaià.*

36

SANT GREGORI
Can Verdaguer. Del segle XIII. Porta adovellada. Hi havia la resclosa Verdaguer i la sortida del canal del Molí. Té un rellotge de sol rectangular.

Can Pinyot. És conegut també com a mas Nogué. Edifici del 1773. Rellotge de sol singular.

Monges Bernardes. Al veïnat de Sant Medir. En una llinda hi consta "Salvatore Cartellà Rector - Me - 1688 - Fecit". El rellotge és rectangular, amb ornaments i amb la llegenda "Jo sense sol i tu sense FE, no som ré".

Església. Al veïnat de Sant Medir. Consta que l'any 820 era un convent. Té una escala exterior, al costat del campanar, que és on hi ha el rellotge, rectangular i en mal estat.

Can Carreres. Al veïnat del

Ginestar. Té un rellotge de sol rectangular, mal conservat, que només assenjala les hores del matí.

Can Comalada del Bosc. Al veïnat del Ginestar. Dues velles cases juntes. Data de 1612 a la llinda.

Reminiscències gòtiques i torre amb espitlleres. El rellotge, en forma de semicercle, és de color marró. Assenjala també les mitges hores.

Can Piu. Al veïnat de Cartellà. És d'origen medieval i té un rellotge rectangular on consta l'any 1828.

Mas Paloi. Al veïnat de Cartellà. A la porta, adovellada, hi ha la data de l'any 1681 i motius de tipus religiós. Rellotge amb forma de rectangle i dues rodones.

*Can Pasqual, de Sant
Martí de Llémena.*



Església de Cartellà.

Dedicada a sant Feliu. Hi ha un rellotge rectangular, en mal estat de conservació.

Castell de Cartellà. Presenta un rellotge de sol rectangular, mitjanament conservat.

Mas Gironès. Edifici on consta, a la porta, l'any 1762. Té rellotge de sol rectangular.

Mas Sunyer. Al veïnat de Taialà. És una casa habitada des de l'any 1200 per la mateixa família. El rellotge de sol presenta uns interessants relleus.

CANET D'ADRI

Can Dansa. A la llinda de la

*Convent de les monges
Bernardes de Sant Medir,
a Sant Gregori.*

porta hi consta "Miquel Dansa 1762". El rellotge, quadrat, forma un rostre humà i porta la llegenda "Només conto hores serenes".

Can Tosca. Masia gairebé abandonada que es troba al costat d'un restaurant. Data de l'any 1781 i té un rellotge quadrat, en mal estat.

Rectoria. Al veïnat d'Adri, prop del cràter volcànic. Data de 1781. Té un rellotge rectangular, amb sanefa i motius camperols.

Can Gaietà. Al veïnat de Montcal. El rellotge és rectangular i està mitjanament conservat.

Can Bigotis. Al veïnat de Montcal. La casa ha estat

restaurada. En el rellotge, rectangular i ben conservat, s'hi llegeix: "Només conto hores serenes".

Can Rogau. Casa del segle XVIII. El rellotge és quadrat, amb un estat de conservació dolent.

SANT MARTÍ DE LLÉMENA

Rectoria. A la llinda de la porta hi consta la inscripció "Dr. Fortunatus Vallribera Ry me edificaí Fecit ani 1760". El rellotge és rectangular.

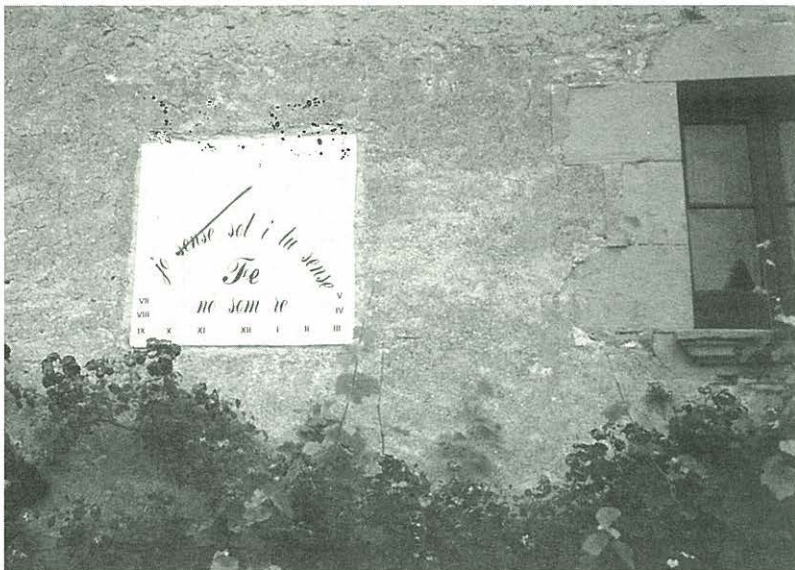
Can Pasqual. Al veïnat de Llorà. És junt a l'església. El rellotge rectangular és una peça sobreposada i porta la llegenda " Jo sense sol i tu sense fe, no som res".

Can Noyo. També al veïnat de Llorà. El rellotge, rectangular i mal conservat, es troba a la façana lateral de la casa.

Cal Teixidor. Al veïnat de Granollers de Rocacorba. Té dos rellotges de sol: un és quadrat i esborrat; l'altre, rectangular, és en bon estat.

Can Ribes. També del veïnat de Granollers de Rocacorba. En procés de restauració. El rellotge, que és rectangular, també la necessita.

El Molí. Construcció senyorial amb arcades. El rellotge presenta una doble gran rodona a l'interior i una de petita, groga, per al gnòmon. Duu data de l'any 1769. Angles amb fulles verdes i motius florals.



A REDÓS DE LES GAVARRES

13

38

QUART
Can Marcó. Al taller-forn de ceràmica. Rellotge sobre la façana blanca, amb xifres fetes de ceràmica. Gnòmon tort, per tal de contrarestar l'orientació.

Cal Rei. Es troba abans d'arribar a l'església. El rellotge de sol forma com un ou amb sanefa groga. A dins els colors són blanc i blau. Externament, la figura d'un gall.

LLAMBILLES

Can Bosch. Des de l'any 1030 és habitat per la mateixa nissaga. Durant un temps l'ocupà en Savalls. El rellotge és rectangular, de ceràmica, amb motius de la sega del blat.



*Can Violant,
de Cassà de la Selva.*

Can Vila. Aquesta casa és més amunt de can Bosch. Té un rellotge rectangular.

Can Sunyer. És prop de l'església. Rellotge rectangular amb fons verd i petit cercle.

CAMPLLONG

Can Falgueres. Casa del segle XVIII, amb porta adovellada i finestres geminades a les golfes. Pujador per a muntar a cavall. El rellotge és quadrat, amb rodones sobreposades.

CASSÀ DE LA SELVA

Hostal del Sol. Es troba a començament del carrer Girona. Rellotge rodó, amb forma de cara. Al seu voltant, sanefa irregular formant raigs de sol.

Castellet. A l'esquerra, abans d'arribar al poble. Rellotge rectangular que representa un castell. Rosa dels vents al teulat.

Veïnat de Mont-Roig

Can Violant. El rellotge té forma de cara, amb marc blau i ales de molí de vent. Porta aquesta llegenda: "Si està nuvol no dic res, però quan el sol ma toca, amb la ombra de ma broca, sempre dic l'hora que és".

Torre Bardaleta. Edifici del segle XVI. Porta gòtica amb llinda de fusta. Té un rellotge de sol rectangular, ben conservat.

Veïnat de Serinyà

Mas Adrià. Masia amb torre al mig. El rellotge forma un sol-cara.

Can Domingo. Masia amb finestrals gòtics. Al dintell es llegeix: "Francesc Domingo 1773". El rellotge, quadrat, té xifres gòtiques i imita plecs de pergami.

Can Casadevall. És una casa del 1808. Rellotge amb forma de doble piràmide invertida, amb gnòmon a dalt.

Torremansa. És al centre d'un gran complex agrícola. Té porta adovellada i finestrals gòtics. Rellotge rectangular.

Veïnat de Sangosta

Mas Miquel. Originàriament del segle XVI. Porta adovellada.

Rellotge quadrat, en bon estat.

Mas Rovirola. És a la dreta de la capella del Remei. A la llinda de la porta es diu: "Fou reedificat el 1605 per Jeroni Rovirola". Té un rellotge rectangular.

Can Gep Xai. Té un rellotge rectangular, de color gris.

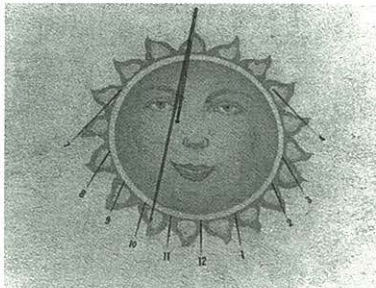
Capella del Remei. Rectoria.

Rellotge quadrat, ben conservat, emmarcat amb doble blau. A dalt, sanefa i rosassa. Rodona blava i ratlles grogues.

Veïnat de la Verneda

Can Vilallonga Petit. Té una llinda del 1781. El rellotge de sol, en bon estat, és quadrat.

Can Bassets. Aquesta masia



Detall del rellotge de l'Hostal del Sol.

figura ja en un mapa del 1492. Té un rellotge de sol rectangular, mal conservat.

Veïnat de l'Esclat

Can Vilavella. Hi ha la capella de sant Vicenç, amb campanar d'espadanya. A la façana lateral hi ha el rellotge de sol, rectangular.

Ca n'Oller. Del segle XVI.

Rellotge rectangular amb dibuixos geomètrics al voltant.

Can Piferrer. Masia amb porta adovellada. A la llinda d'una finestra del primer pis, hi consta l'any 1752. El rellotge és rectangular.

Hostal del Sol, de Cassà de la Selva.



PER LLAGOSTERA

14

40

L **LAGOSTERA**
Església. Façana barroca.
Hi ha un rellotge de sol
quadrat, abandonat, sota del
mecànic.

Can Roura. Casal amb porta
adovellada i garita de vigilància.
Rellotge de sol quadrat.

Veïnat del Penedès

Can Morató. Inicialment del
segle XVI. Rellotge rectangular
a l'interior d'un gran cercle
doble i, a dalt, altres tres
rodones més petites. En una
d'aquestes hi ha el gnòmon.

*Can Morató, del
veïnat del Penedès de
Llagostera.*



*Can Vidal de Llobatera
de Llagostera.*





Rellotge de Can Morató.

Can Llambí. Del segle XVI. Té un rellotge de sol quadrat, en bon estat.

Can Vidal. Del segle XVI, però amb moltes reformes. Rellotge rectangular.

Can Masó. Té un rellotge de sol semicircular, allargat per la part de sota.

Can Parera. Del segle XVI, però amb afegits posteriors. Rellotge rectangular, bo.

Ca n'Alou. Casa del segle XVI, reformada el 1884. Rellotge rectangular.

Veïnat de Llobatera

Can Vidal de Llobatera. Casa senyorial, del segle XVI, amb escut nobiliari i sobre d'ell, formant també escut, el

rellotge. S'allotjà en aquesta casa el general Savalls amb el seu estat major.

Can Boada. Del segle XVI, ampliada el 1860. Té una porta adovellada i finestres renaixentistes. Rellotge de sol rectangular.

Granja Camp. A la carretera de Vidreres. Rellotge de sol rectangular.



sol rectangular, en mal estat i, a més a més, pel seu damunt hi passa una canonada que va de dalt a baix.

Can Barrera. En una rajola del pou hi consta "Joan Mas 20-9-1802". Té un rellotge de sol rectangular, mal conservat.

Can Pessetes. Té un rellotge de sol rectangular amb doble emmarcament. A la llegenda es diu "1941. Robert Vicens". Hi ha dos rellotges més. L'amo era paleta i li agradava de ferne.

Can Massó. Rellotge de sol emmarcat en negre, amb la llegenda "J.B. 1958".

Església de Llagostera.



Veïnat de Bruguera

Can Ganxó. Té un rellotge de sol rectangular, en estat de conservació deficient.

Cal Carreter. Rellotge rectangular i gran, de ceràmica. De color groc fort, emmarcat de blau amb floritures. Duu la llegenda "Ave Maria".

Can Robert. Té un rellotge de

ARRAN DE RIUS

15



*Can Riera, de
Bordils.*

42

Ter Avall
SANT JULIÀ DE RAMIS
Can Guilana. Al veïnat de Guilana. És una masia amb porta adovellada i que té una torre. Rellotge de sol rectangular, en bon estat.

CELRÀ

Can Ginesta. Del segle XVII, amb detalls gòtics. Rellotge rectangular.

Can Besalú. Al veïnat de Pelegrat. El rellotge de sol, rectangular, és format per sis rajoles de ceràmica. A dalt hi ha una rosa dels vents. La llegenda diu: "Jo sense sol i tu sense fe, ni tu ni jo som res".

Can Sabat. Al veïnat del Pedró. A la llinda de la porta hi ha la data de 1798.

El rellotge, mal conservat, és dels rectangulars.

CERVIÀ DE TER

Can Casamort. Al veïnat de Raset. Casa senyorial amb gran torre ampla al seu costat esquerre. El rellotge de sol és esgrafiat. Dins d'un rectangle hi ha una gran rodona amb fulles i motius decoratius als angles. Una llegenda diu: "Del sol l'escalf i la llum. De la rosa el perfum". També hi ha una placa recordant l'estada d'Antoni Machado aquí, durant una setmana del mes de gener de 1939.

BORDILS

Can Riera. Casa del segle XVI, amb notables reformes. El rellotge és quadrat.

SANT JORDI DESVALLS

Can Viladevall. Al carrer de Baix. Casal amb porta adovellada i finestres gòtiques. El rellotge, rectangular, presenta unes columnes dibuixades als costats i, a dalt, té forma de façana basilical.

FLAÇÀ

Hostal Gran. Veïnat de la Bola. Esmentat en 1725 en parlar de l'antic camí reial. Era lloc de canvi de cavalls per a les diligències. El rellotge és també rectangular i té aspecte barroc.

Prop de l'Onyar

FORNELLS DE LA SELVA

Mas Rodés. A la carretera general. Porta adovellada. Rellotge rectangular.

Hotel Fornells Park. A la carretera. El rellotge de sol és fet amb peces de ceràmica, amb relleus i colors. Hi ha la figura d'una cara-sol. Unes grans sanefes soltes porten la llegenda: "Jo sense sol i tu sense fe, ni tu ni jo som rés".

Can Toni Menescal.

Casa restaurada. El rellotge és una peça de pedra sobreposada.

Església. Esmentada l'any 992. El campanar és posterior, amb torre octogonal. Té el rellotge de sol quadrat, mitjanament conservat.

Can Dellonder.

Porta adovellada on consta l'any 1681. En el rellotge, que és rectangular, hi figura la data de la darrera pintada: 1957.

Can Ferràndiz. A un quilòmetre i mig del poble.

Té un rellotge de sol quadrat, ben conservat.

Can Mai. En una placa interior constava haver estat propietat del nebot del Dr. Pla i Deniel, cardenal primat d'Espanya. Hom hi troba un rellotge de sol rectangular.

Mas Tomàs. A dos quilòmetres de la població. S'hi feien

formatges. El seu rellotge de sol és rectangular.

En aigües del Cinyana
VILADASENS

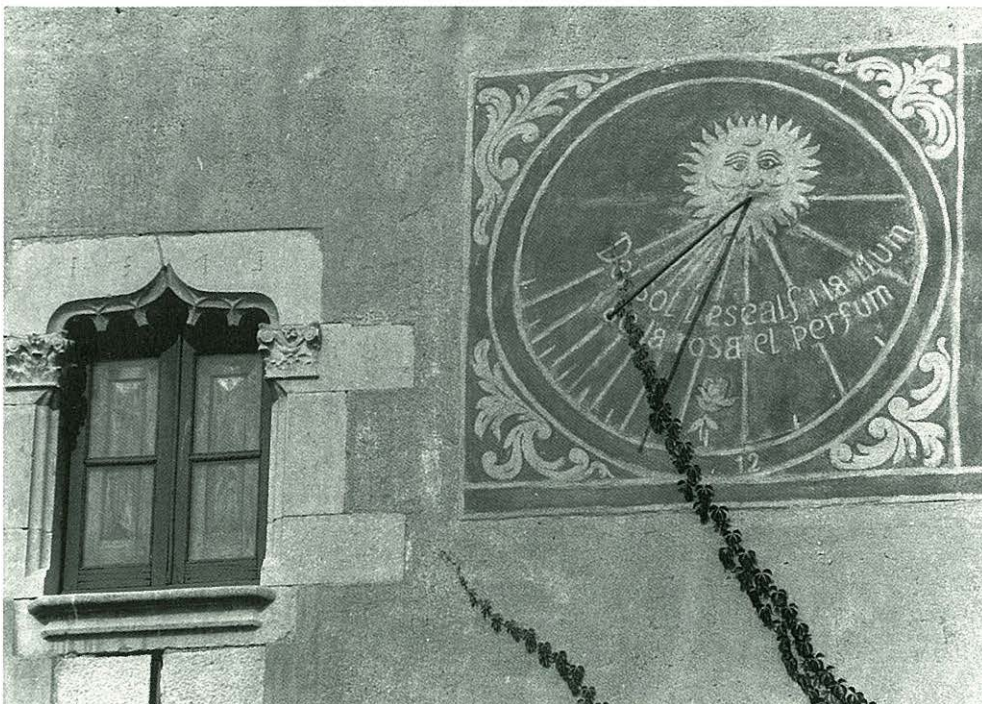
Can Faixat. Masia amb una torre medieval.

El rellotge és rectangular i ben conservat.

Sota els Àngels

SANT MARTÍ VELL

Església. Campanar gòtic i façana renaixentista. El rellotge destaca sobre la pedra, sobre la qual hi ha les xifres gravades. És quadrat.



Can Casamort, de Cervià de Ter.

LA SELVA

16

44

La Selva, com a comarca, abasta aspectes geogràfics, econòmics i socials molt variats i dissemblants. Part del Montseny i de les Guilleries, i un tros de la Costa Brava amb Blanes, Lloret de Mar i Tossa. De les platges i caletes fins a l'espadat alterós i esquerp del Far. Muntanyes i boscos; planes fèrtils per a l'agricultura i la ramaderia; indústries importants. El turisme es dona, especialment, a la part de la costa. Aquesta pluralitat i equilibri han fet que l'home hi pugui desenvolupar les més diverses activitats. I, com responent al seu qualificatiu —la Selva—, té espais encara abruptes que permeten conservar, més que en altres

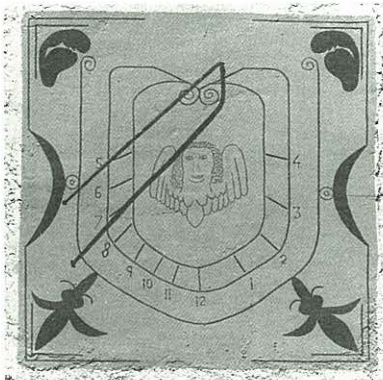


llocs, les nostres tradicions, entre les quals hi ha la dels rellotges de sol, que hi són abundants i, alguns, molt interessants.

La riera de Santa Coloma de Farners, un dels aspectes de la Selva, comarca plural i equilibrada.

Possibles itineraris:

A)- Cap a la costa: Santa Coloma de Farners, Riudarenes, Sils, Vidreres, Lloret de Mar, Blanes i Tossa de Mar.



Can Sagrera, de Sant Dalmaï.

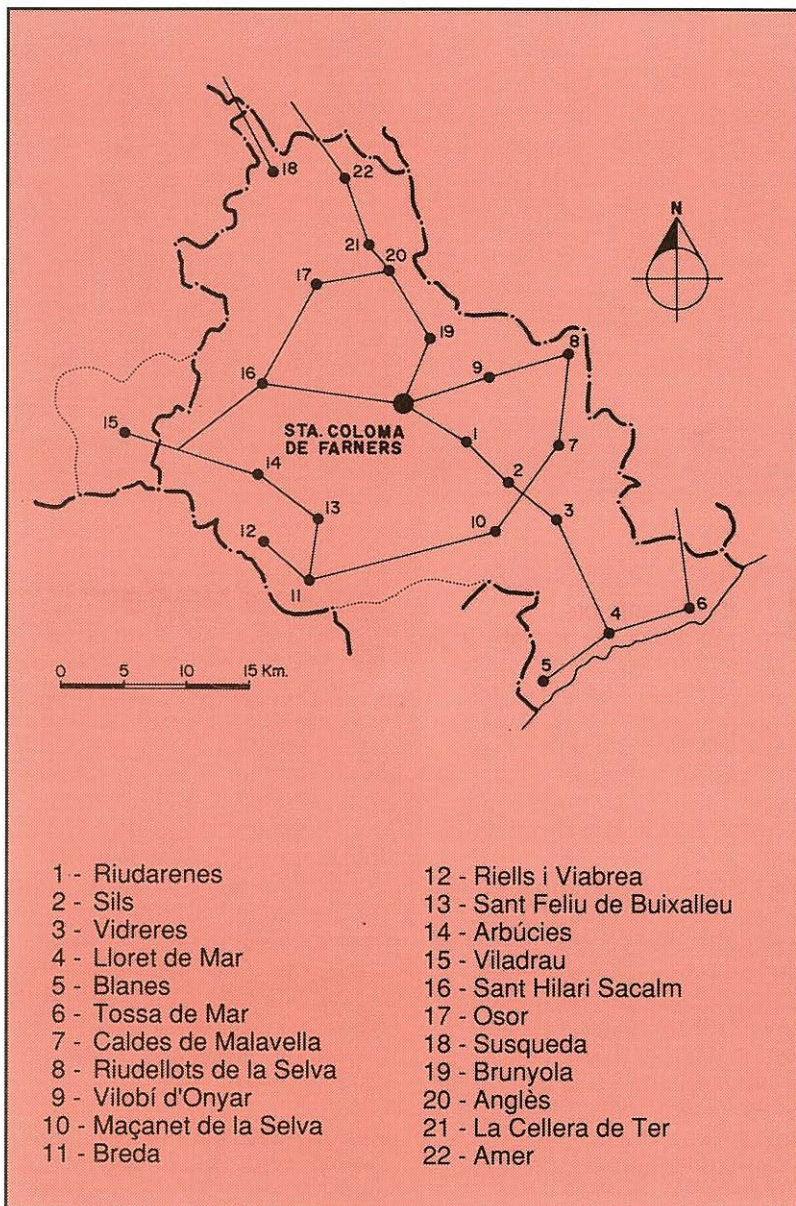
B)- Cap al Gironès: Caldes de Malavella, Riudellots de la Selva, Vilobí d'Onyar.

C)- Vers la Tordera: Maçanet de la Selva.

D)- A la falda del Montseny: Breda, Riells del Montseny, Sant Feliu de Buixalleu, Arbúcies i Viladrau.

E)- Guillerries: Sant Hilari Sacalm, Osor, Susqueda.

F)- Cap a les aigües del Ter: Brunyola, Anglès, la Cellera de Ter i Amer.



CAP A LA COSTA

17



Mas Romeu, de Lloret de Mar.

46

SANTA COLOMA DE FARNERS.
La Nòria. És la casa núm. 2 del carrer que duu aquest nom. Hi ha un rellotge de sol rectangular, amb ondulacions a dalt i a baix, a manera d'imitació d'un pergamí. La llegenda diu "No t'equivoquis mussol, que vaig a l'hora del sol".

Mas Solà. A la carretera que va a Sils. Actualment és un restaurant. Edifici del segle XVI. Porta adovellada i finestral gòtic. Pujador per a muntar a cavall. Té un rellotge de sol rectangular, amb doble emmarcament, en el qual hi ha fulles, signes, sol, lluna i altres amb relleu.

Convent de Sant Salvi de Cladells. Al pati interior, a

manera de claustre, hi ha un rellotge rectangular, sobre la pedra de la paret, mal conservat.

Mas Albó. Camí del Sobirà. Del segle XVI. Rellotge quadrat amb doble emmarcament i rodona-sol per al gnòmon.

Mas Gorgals. A la carretera que porta al Castell. Hi trobem també un rellotge rectangular.

Església. Consagrada el 950 i dedicada a santa Coloma. Té un rellotge de sol rectangular i sobreposat en una cantonada.

Can Bora. Al veïnat de Castanyet. Casa del segle XVIII. Rellotge rectangular, ben conservat, amb estucat blanc, ocre i marró.

RIUDARENES

Can Gorçal. Casa núm. 64 del carrer Major. El rellotge consta

d'un sol sobre la façana de color rosa; les xifres romanes de les hores són de ferro.

Can Cordon. A la plaça del Diumenge. Rellotge quadrat fet amb material sobreposat. A la part interior té una doble esfera; hi ha dibuixos ornamentals i fulles verdes.

Can Maymó. Al veïnat de l'Esparra. Masia amb porta adovellada i finestra gòtica. Rellotge rectangular emmarcat amb semicercles a dalt i a baix.

Can Peix. Es troba també al veïnat de l'Esparra. Llinda de 1779. Rellotge quadrat, ben conservat.

Rectoria. Al veïnat de l'Esparra. Una nova construcció tapa, en part, el rellotge de sol, que és rectangular i es troba força malmès.

Can Ribes. Carretera a l'Esparra. Porta gòtica. El rellotge, mal conservat, és del tipus rectangular.

Cal Vicari. A la carretera de l'Esparra. Hi ha una llinda amb la data de 1790. El rellotge és format per grans peces de ceràmica. A dalt hi ha un mussol i el gnòmon. La llegenda, amb errades, diu: "Ce mires... Ce mires... Ce no veus mussol ce soc un rellotge de sol". A part, en una rajola, s'hi llegeix: "L'Hereu" de P. Bertrana. També, en ceràmica, hi ha l'auca del sol i la lluna.

SILS

Can Matamala. Al veïnat de la Granota. Porta adovellada. Rellotge de sol rectangular.

VIDRERES

Can Flassià. Del segle XVI. Actualment és un restaurant. Té un rellotge rectangular en forma de jou a la part superior. Més avall hi ha la cara-sol, d'on surt el gnòmon.

LLORET DE MAR

Al Veïnat de les Alegries

Can Creixell. Amb arrels a l'edat mitjana. Abandonada. Té un rellotge del tipus rectangular en mal estat.

Can Pelaburros. Té un rellotge rectangular, senzill i força malmès.

Can Sota. Rellotge rectangular, de color crem, sobre la façana emblanquinada.

Mas Romeu. Actualment és un restaurant. Té un rellotge rectangular, ovalat al centre, voltat de temes florals. Porta la llegenda: "Conto només les hores serenes".

Can Taulina. En el que resta de l'antiga masia destaca un rellotge quadrat, en bon estat. A la part superior hi consta: "Josep Taulina 1785".



Can Sabata. Al camí de l'Àngel. El rellotge és rectangular, però forma un escut verd a l'interior, amb un sol a la part superior. La llegenda diu "Les generacions passen com les hores. 1931-1981".

Can Coll de N'Horta. Al sector de Fenals. Originàriament del segle XIV. El rellotge, que es conserva a mitges, té un oval central i un sol-gnòmon. Hi ha una sanefa amb cortinatges.

Mas Cabanyes. És prop del túnel. Actualment és un restaurant. Es troba just al límit dels termes de Vidreres i Lloret de Mar (antigament els bateigs

de la casa els feien a Vidreres i els enterraments a Lloret). Té un rellotge de sol circular, en bon estat.

Casa Comas. Al passeig Verdaguier. Rellotge rectangular estucat a la façana. Hi ha una llegenda, en llatí, referida al sol, que diu: "Fove quod est frigidum" (Estimula el que és fred).

BLANES

Ermita de Santa Bàrbara. Torre de defensa del segle XVI. Hi ha un rellotge de sol rectangular, en bon estat.

Pinya de Rosa. Jardí Botànic. Rellotge rectangular, amb una doble rodona vermella a l'interior per a les xifres. Hi destaca una rodona en forma de cara, amb tots els detalls, colors i ombres.

Ca l'Amadó. Casa senyorial, al camí del Conventet. De l'arquitecte Francesc Folguera, artífex del Poble Espanyol de Barcelona. Hi ha dos rellotges de sol rectangulars; un de modern, de pedra, amb data de 1947; l'altre, esgrafiata, és molt interessant. A dalt hi ha una rodona; a baix, una àmplia representació de signes i figures.

TOSSA DE MAR

Can Comes. A la carretera de Llagostera. Hi ha una capella amb escut sobre la porta adovellada, on figura la data de 1650. Finestres gòtiques. El rellotge és rectangular, ben conservat.

CAP AL GIRONÈS

18

48



*Can Sagrera
de Sant Dalmai.*

CALDES DE MALAVELLA
Can Matllo. Masia amb porta adovellada i façana de pedra. Rellotge rectangular en bon estat.

Can Companyó. Façana esgrafiada. Rellotge rectangular.

Can Geli. Actualment és un restaurant. A la carretera general, al veïnat de Franciac. És del 1650. Rellotge rectangular ben conservat.

RIUDELLOTS DE LA SELVA
Plaça de l'Església. Rellotge rectangular amb un sol groc sobre la paret enlluïda.

VILOBÍ D'ONYAR

Al veïnat de Santa Margarida

Can Jaumic. Hi trobem un rellotge rectangular, emmarcat amb ratlles negres i angles blancs, en estat deficient. Per acabar d'adobar-ho, al mig hi han posat unes clavilles per a un llum elèctric.

Can Cobarsí. Documentada el 1515. Té una era i un molí de vent. El rellotge és, com tants d'altres, rectangular.

Can Feixas. La disposició del rellotge és ben original: en una paret, sobre el porxo, com si es tractés d'un campanar d'espardanya.

Can Rogau. Rellotge rectangular amb una vora de color marró, mentre que a l'interior és de color crem i blanc. Hi ha temes de fulles i pomells amb diferents colors, així com la data de 1861.

Al veïnat de la Sarreta

Can Blanc. Rellotge rectangular amb doble requadre de color marró fort.

Can Vinyet. A la llinda de la porta hi ha aquesta llegenda: "An maig 16 —escut— 82 Vinyet". El rellotge és rectangular, mal conservat.

Al veïnat de Salitja

Can Colomer. Balconada de pedra amb data de 1684.

Rellojge rectangular.

Bòbila. Masia abandonada. És al costat de les pistes de l'aeroport. Hi ha un rellotge rectangular, en mal estat.

Mas Riera. El rellotge, rectangular, es troba sobre una pedra esculpida.

Can Sisó. El rectangle del rellotge presenta un semicercle interior en groc.

Can Bes. Porta adovellada amb escut i data de 1584.

Rellojge rectangular.

Can Forroll. Masia amb porta adovellada, de pedra tosca procedent del volcà proper. Rellojge rectangular, fet de

material sobreposat, on es llegeix "Un raig de sol me dona vida".

Cals Frares. Al veïnat de Sant Dalmai, al carrer de l'Església. Una pedra cantonera fa les funcions de rellotge. És ovalat en la part de dalt; hi ha gravat un escut i una creu, i hi consta aquesta llegenda: "Miquel Fondel·losa - Any 1668". També té gravades les xifres de les hores.

Cals Frares, de Sant Dalmai.



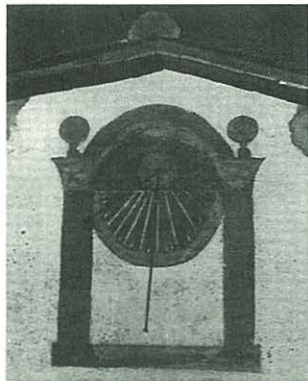
VERS LA TORDERA

19

50

M AÇANET DE LA SELVA
*Al veïnat de Coma
Juliana*

Can Vilaseca. Casa amb grans
finestrals. Rellotge rectangular
amb sanefa vermellosa.



Can Mirot. Construïda el 1830
per la família Amargant. Hi

havia un forn de rajols. El
rellotge, rectangular, és decorat
amb motius ecològics.

Can Vendrell. És del 1695. El
rellotge és emmarcat en color
vermellós i té una rodona blava.



Can Gregori. Al veïnat de Puig
Marí. Rellotge de sol quadrat,
amb detalls en relleu.

Al veïnat de Pujol

Can Feliu. Casa documentada
des del 1514. Era de l'abat de
Breda. Rellotge rectangular
amb un arc a dalt i un triangle a
baix. La llegenda diu "Sol solet
vinem a veure". A sota diu "Can
Feliu".

Can Vidal. Hi ha referències de
l'any 1732. Porta adovellada.
Rellotge de sol rectangular,
emmarcat.

Al veïnat de Pibitller

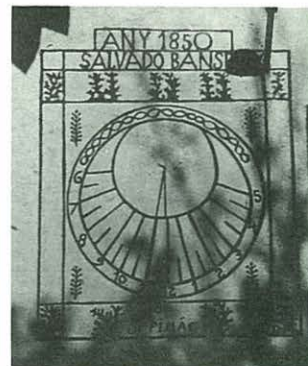
Cal Tir. Casa de final del segle
XVIII. Rellotge de sol
rectangular, ben conservat.

Can Ribas. Coneguda ja en
1784. Té un rellotge

rectangular, però en mal estat.

Can Fita. Casa restaurada el
1767. Té un molí de vent que
encara funciona. Pel que fa al
rellotge, és rectangular i ben
conservat, de color marró sobre
el blanc de la façana.

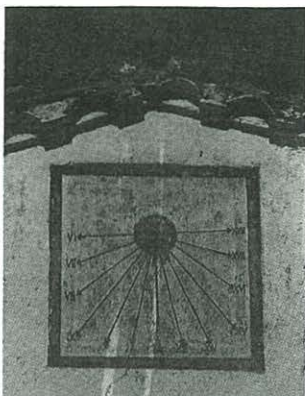
Can Bruno. Des de l'any 1793
és de la mateixa família
propietària. El rellotge,
rectangular i en bon estat, és de
tonalitat crem.



Can Salt. Al veïnat de Miquel
Ferrer. El rellotge de sol és
rectangular i es troba
emmarcat entre dues
columnes, coronades per unes
boles, unides en la part
superior per una arcada. És
una imitació d'un rellotge de
saló i assenjala, així mateix,
les mitges hores.

Al veïnat de Marata

Can Soms de l'Estany. Casa
del segle XVII. El rellotge de
sol és molt decorat, amb
motius entrelaçats i de
diferents colors.



Can Boneta Petita. Relloctge rectangular, emmarcat en color marró fort; té un cercle per al gnòmon.

Can Raurell. Edifici del segle XVI. Hi ha restes d'un molí. El rellotge és rectangular.

Can Garriga. En una llinda hi ha la data de 1564 i el nom "Salvador Llaganya". El rellotge, rectangular i en bon estat, té com a ornaments unes sagetes marrons, pintades sobre verd i groc.

Al veïnat de Soliva

Can Falló. Casa documentada des del 1702, tot i que és més vella. Hi varen residir monges. Té un rellotge de sol ben conservat, de tipus rectangular.

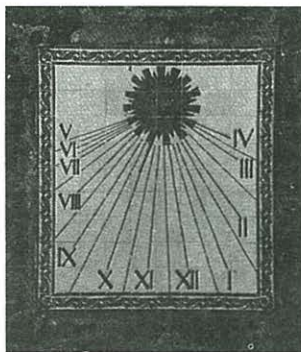
Ca l'Oliver. Casa esmentada el 1159. Té un rellotge de sol emmarcat de color rosat.

Can Mas Roig Nou. Casa relativament moderna. El rellotge era inicialment groc, però va agafant tonalitat de

marró clar. És situat a la paret lateral, a migdia.

Can Santos. Masoveria gran. Relloctge rectangular.

Can Silo. Relloctge molt vistós per raó dels seus forts colors i motius ornamentals. Sanefa amb dibuixos geomètrics. Assenyala també les mitges hores.

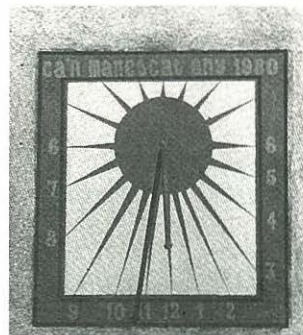


Can Roura. Coneguda ja en el segle XII, té la porta adovellada i tres finestres gòtiques. El rellotge és petit, amb un sol per al gnòmon.

Mas Girart. En reconstruir la casa s'adonaren que havia tingut un rellotge de sol, el qual repintaren. Té forma de U i entre els ornaments destaca un barret de copa i un cap. La llegenda assenyala "Vaig naixer l'any 1565", que es completa amb "Hem restauraren el 1978".

Ca l'Ametller. Al veïnat de la parròquia de Martorell. La casa és esmentada el 1272. Té una

porta adovellada i finestra gòtica. El seu rellotge de sol, rectangular, és molt gros.



Can Menescal. És un edifici de l'any 1842. El rellotge de sol és de color vermellós, amb fons blau sobre la façana blanca.

Al veïnat de Massanes

Rectoria Vella. Especial adaptació d'una església. És a la plaça de Catalunya. Edifici del segle XVI. Relloctge amb colors per al gnòmon i ratlles.

Can Thos. Al barri del Rieral; és esmentada l'any 1200. Conserva una torre i el rellotge es rectangular, en bon estat.

Casa Nova d'en March. Al barri del Rieral. Hi ha la data de 1887 i, pel que fa al rellotge, és quadrat i ben conservat.

Can Gispert. Casa restaurada. Té un rellotge quadrat en bon estat.

Mas Managrey. És al barri del Marquès. Del segle XVI, ha estat restaurada. Té un rellotge rectangular, mal conservat.

A LA FALDA DEL MONTSENY

20

52

BREDA

Can Xifré. Esmentada el 1595. Al seu costat hi ha una font amb rajoles policromades, feta el 1923. Rellotge amb un quadrat interior i rodona de colors.

Can Batlle. Abans era el mas Mascorda, conegut des del segle XIII. Té una porta adovellada i un rellotge rectangular, en mal estat.

RIELLS DEL MONTSENY

Casa Nova Fogueres. Edifici amb façana de pedra, ara arrebossada. Rellotge ben conservat, rectangular.

Can Pelegrí. Masia ben restaurada, amb porta adovellada. El seu rellotge de sol és rectangular.



*El palau "El Roqué",
d'Arbúcies.*

SANT FELIU DE BUIXALLEU

Al veïnat de Gaserans

Can Bres. A la llinda de la porta de la casa hi consta l'any 1729. El rellotge té un doble emmarcament.

Can Xacó. És de 1680. Prop de l'actual rellotge, que és rectangular i ben conservat, hom hi pot veure senyals d'un d'anterior.

Can Miquel. Casa reformada el 1892. El rellotge és emmarcat en negre.

Ca l'Alomar. Edifici documentat el 1600. Porta adovellada. Rellotge en mal estat.

Can Mas. És una casa del segle XV o XVI; té una porta

adovellada i finestres gòtiques. El rellotge de sol, rectangular, és ornat amb temes agraris.

Pel camí d'Arbúcies

El Bac. Casa ben restaurada. Rellotge de ceràmica, amb motius agraris.

El Sidret. Té un rellotge rectangular i senzill, que es conserva a mitges.

Can Pagès. Del segle XVI. La seva porta és adovellada i precedida per graons de pedra. Té finestres gòtiques. Davant la casa hi ha una mina, on s'amagaren els carlins en temps de revoltes. El rellotge és rectangular.

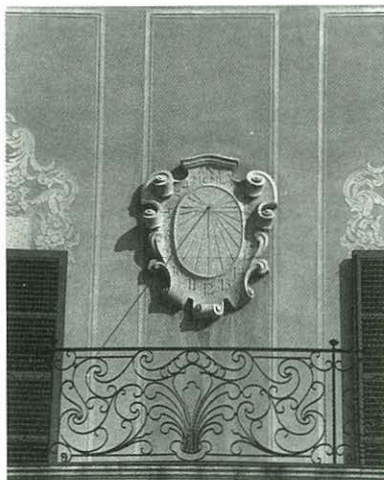
Capella de Sant Segimon.

Inicialment romànica, fou restaurada en el segle XVI. Té un cobert o pòrtic amb vuit arcades. En un dels pilars hi ha el rellotge, que és de color blau.

Can Monfuleda. El rellotge de sol, mitjanament conservat, és també rectangular.

Ca n'Orta. Se'n tenen dades de l'any 966. El seu rellotge és quadrat, amb un gnòmon tort per a compensar-ho.

Casa Nova d'en Blanc. Rellotge quadrat, gran, amb un cercle groc per al gnòmon.



ARBÚCIES

El Roqué. És un petit palau, a imitació dels d'estil imperial francès. Es troba a la cruïlla de les carreteres de Viladrau i Sant Hilari Sacalm. El rellotge té un sol rodó i relleus d'estil rococó.

Can Dorca. És al veïnat de can Món. El rellotge té forma de piràmide, arrodonida en la part superior.

Can Pasqual. Prop de la caseta de la Creu Roja. Rellotge rectangular, ben conservat.

Casa Nova de Pujals. Es troba anant cap al Polígon Industrial. Té un rellotge de sol emmarcat en blau.

Turó de les Agudes. Presidint el cim-mirador, a l'estiu de 1991 es col·locà un rellotge de sol sobre una placa.

Pel camí d'Espinelves

Mas Romeu. Té un rellotge de sol quadrat, de color butà.

Can Pou Pla. El seu rellotge té uns semicercles interiors i la llegenda "Jo sense sol i tu sense bona fe no valem ré".

Can Gilesteve. Casa gairebé abandonada. Té un rellotge de sol rectangular.

Can Torrent. En el camí de Riells. Rellotge de sol quadrat.

La Teulada. Masia amb un rellotge de sol quadrat, en un estat de conservació regular.

En el camí de Santa Fe

Els Boixaus. Casa senyorial, ben restaurada. Té un rellotge rectangular.

Can Puig. Té una porta adovellada i una torre. El seu rellotge, rectangular, té forma de fornícula.

Can Recasens. Cap al Turó del Sagrat Cor. El seu rellotge

és també rectangular.

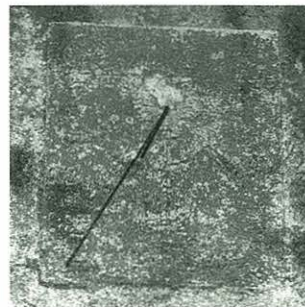
Molí de ca l'Aulet. A 4 km en direcció a Sant Hilari. Rellotge rectangular, amb dos cercles interiors groços.

Ca l'Aulet. És prop del molí del mateix nom. Casa ben restaurada. Rellotge quadrat, amb un gran cercle blanc a l'interior que és envoltat per altres groços.

Can Jaume Moraga. En el camí de Sant Hilari. Edifici ben restaurat. Rellotge amb un semicercle a sota.

VILADRAU

Els Molins. Una part pertany a Osona i una altra a la Selva. El rellotge és un dels més originals i complets; sobre un gran plafó horitzontal marcat en marró i blau per dins i amb espais allargats per assenyalar les hores i les mitges hores. No es val només de l'ombra del gnòmon, sinó que aquest, a l'extrem, com si fos un cullerot, té un forat al centre que deixa passar el sol i marca, així, l'hora.



Can Xifré, de Breda.

VOLTANT LES GUILLERIES

21

54

SANT HILARI SACALM
Casota d'en Comes. És a uns 7 km del poble. El rellotge té com una arcada a dalt.

Capella del mas les Serres. És prop de la masia del mateix nom. A la llinda hi ha la data de 1776. No té campanar. El rellotge és senzill i rectangular.

Can Pla. Sota la muntanya de Sant Miquel de les Formigues. En un fogatge de l'any 1553 ja s'esmenta aquest nom. Rellotge rectangular, força ben conservat.

Ca n'Illa. Casa ben conservada. El rellotge, rectangular, també està bé.

El Soler de Mansoli. És a 9 km de la població. Casal de cinc plantes. Hi ha espitlleres. Rellotge ben conservat, fet amb

material de color blanc i que té un semicercle a dalt.

Can Joan Huix. Rellotge rectangular i amb una ampla sanefa.

OSOR

El Sobirà. Casal documentat el 1294, considerat un dels més importants de Catalunya. Té una capella decorada amb rajola valenciana, del segle XVII. Hi ha dos rellotges, pintats de blau: un, de cara a l'era, porta la llegenda "No badis i ves per feina"; l'altre, en una terrassa, diu "Jo sense sol i tu sense fe, cap dels dos no valem res".



Can Biel, d'Anglès.

SUSQUEDA

Santuari del Far. Es troba a 1.050 m d'altitud, sobre una cinglera-mirador. Té un rellotge rectangular amb aquesta inscripció "En totes les hores de ta vida, prega a la Verge Maria".

Cap a les aiguës del Ter ANGLÈS

Can Biel. Casal amb torre de defensa, del segle XV, prop de la carretera de Girona. Rellotge quadrat, amb una semirodona al damunt. Ben conservat.

Can Furroy. Es troba al carrer Canigó, núm. 13. Rellotge rectangular, repintat de poc.

LA CELLERA DE TER

Can Dalmau. A la plaça. Casa reconstruïda després dels terratrèmols del segle XV. Porta adovellada; finestrals gòtics; façana esgrafiada. Té un rellotge amb els angles arrodonits i motius ornamentals.

Mas Moner.

És a començament de la carretera del Pasteral. Porta adovellada on hi ha la data de 1589 i un escut. El rellotge té un emmarcament, amb sanefes als angles, pintat de vermell. Cara-sol interessant.

Hi consta la data de 1751, a partir de la qual no s'ha repintat mai. Es conserva, però, en un excel·lent estat.

AMER

Església de Santa Maria.

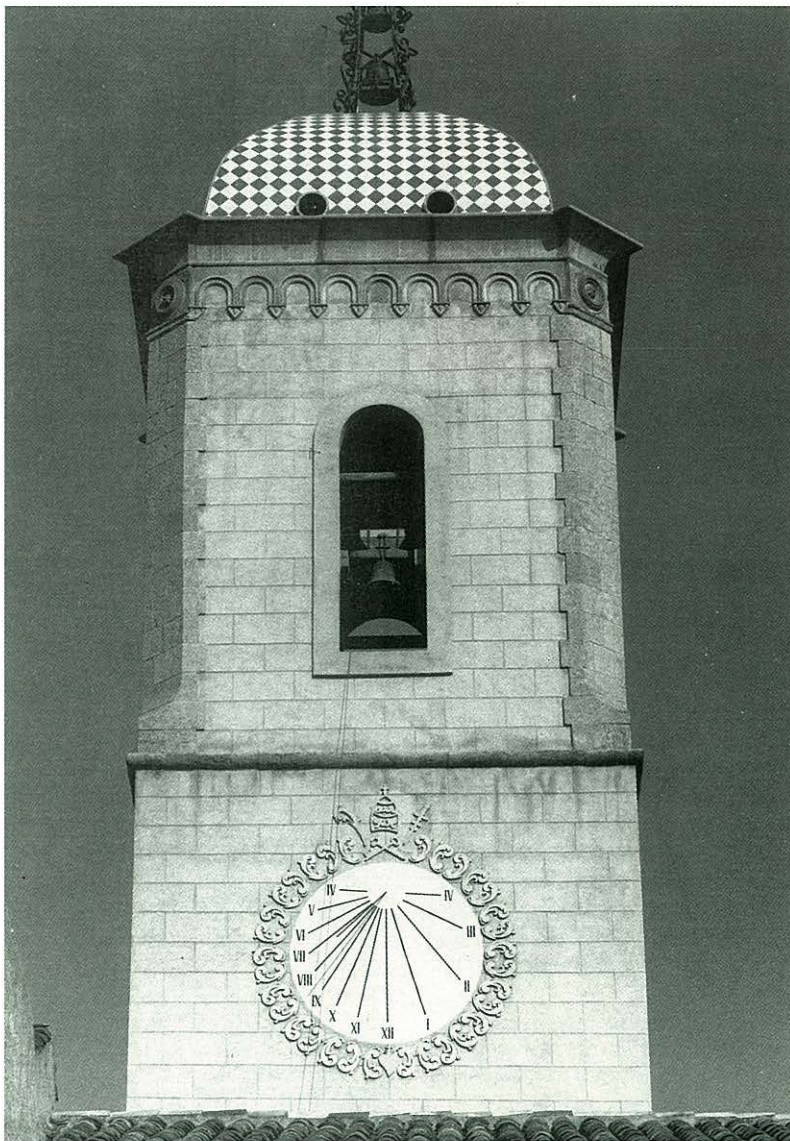
Hi ha un rellotge rectangular al campanar d'aquesta església de l'antic cenobi benedictí.

Es va malmetre el vell, però es reconstruí l'any 1988.

En aquest hi ha gravat l'escut papal i l'orla benedictina i floral.

Mas el Colomer. Al veïnat del Colomer. Casa pairal que es troba prop de l'ermita pre-romànica de Sant Marçal. El rellotge duu gravat, sobre pedra, un sol somrient geomètric.

Mas can Xera. A la costa de Santa Brígida. Té un rellotge petit i relativament modern.



*Església de Santa
Maria d'Amer.*

EL PLA DE L'ESTANY

22

56

Políticament és la comarca més jove, ja que de forma oficial no es creà/consolidà fins al 27 de juliol de 1988, després d'anys i gestions per tal que fos reconeguda com a tal. En contrast, és la més ancestral quant a acollir l'home, com ho palesa la mandíbula del neanderthal i les troballes fetes, també, a les coves de Serinyà, Cornellà de Terri i a altres indrets.

Amb Rocacorba que la tanca per un costat, la Garrotxa al nord, i les planes de l'Empordà i el Gironès per les altres bandes, aquesta comarca té el seu centre vital, i àdhuc geogràfic, en la ciutat de



L'estany de Banyoles, centre geogràfic de la comarca.

Banyoles i el seu estany. Aquest, famós abans per les llegendes, ha estat escollit per a fer-hi les proves olímpiques de rem en les Olimpíades de l'any 1992. Terres fèrtils i la constant aportació humana l'han fet una de les més riques. Té edificis nobles i cases de pagès, en algunes de les quals els rellotges de sol també ens parlen de la presència d'un passat que ha deixat un present pròsper.

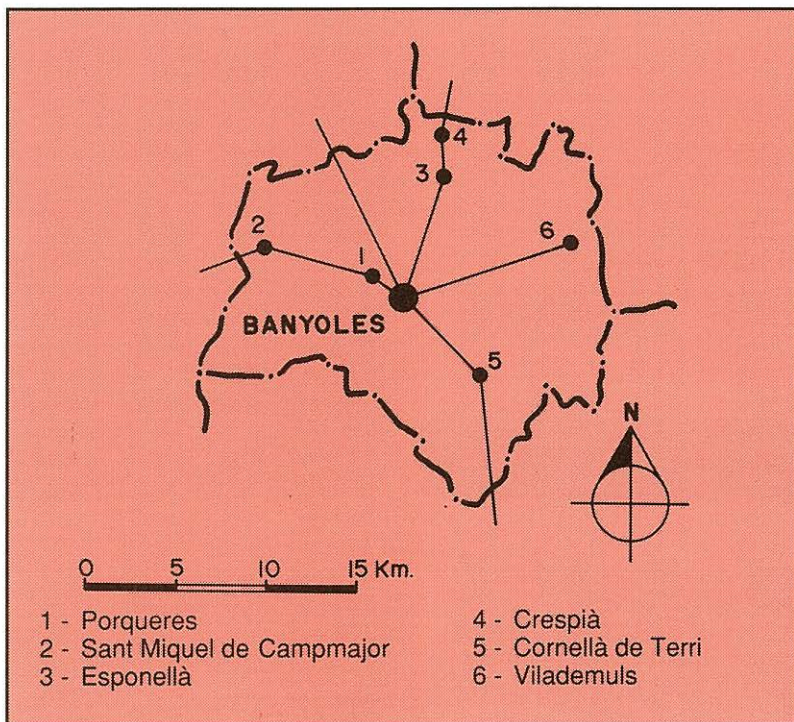
Possibles itineraris

A)- Pels voltants de l'Estany: Banyoles i Porqueres.

B)- Cap a la Garrotxa: Sant Miquel de Campmajor, Esponellà i Crespià.

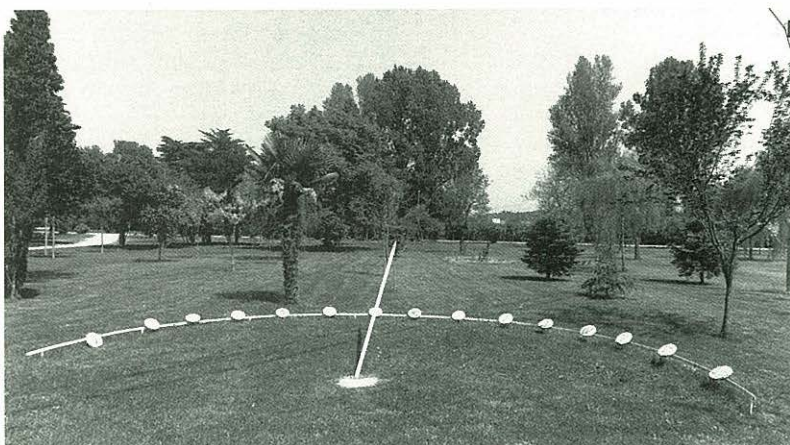
C)- Vers el Gironès: Cornellà de Terri.

D)- Camí de l'Empordà: Vilademuls.



57

*Porqueres.
Casa Nostra.*



ENTORN DE L'ESTANY

23

58

Pels voltants de l'estany
BANYOLES
Bar la Parra. A la plaça de les Rodes. Al dintell de la porta hi consta la data de 1799. El rellotge és quadrat, ben conservat i emmarcat de gris fosc; l'interior és blanc.

PORQUERES

Casa Nostra. Casa Mare de la institució "Magdalena Aulina", ara col·legi. El rellotge és instal·lat damunt la gespa d'un gran pati. Té un diàmetre de 8 m. Sobre discs blancs hi ha les hores amb xifres romanes. Forma part d'un conjunt didàctic i al seu entorn hi ha una rosa dels vents, un pluviòmetre i els punts cardinals. La llegenda del

rellotge de sol diu: "Si està núvol no et dic res, però si el sol me toca, amb l'ombra de ma broca, a tothom dic l'hora que és".

Mas Llapart. És a la carretera de Pujarnol. En el dintell d'una porta hi ha l'any 1629 i la inscripció: "Si en ta casa tens bonança, no hi serà si fas fermança a ningú, mira lo que tens i pagau tu, lo deute que ma donat mes mals de cap, fou una fermança dels passats, fet per Salvi Llapart el 7 de maig de 1756". Hi ha, també, el corresponent rellotge de sol.

Mas Travé. Al veïnat d'Usall. La casa és del segle XV i té una porta adovellada i finestral gòtic. El rellotge de sol és en bon estat.



*Ca n'Ordís, de
Crespià.*

Cap a la Garrotxa **SANT MIQUEL DE CAMPMAJOR**

Església de Sant Martí. Al veïnat de Sant Martí de Campmajor. És romànica i té campanar d'espadanya. Hi ha un rellotge de sol ben conservat.

ESPONELLÀ

Mas Plana. Al final del Pla de Martís. És del 1794. Façana de pedra recentment arrebossada i enlluïda. El rellotge és esfèric i tot ell groc com el sol.

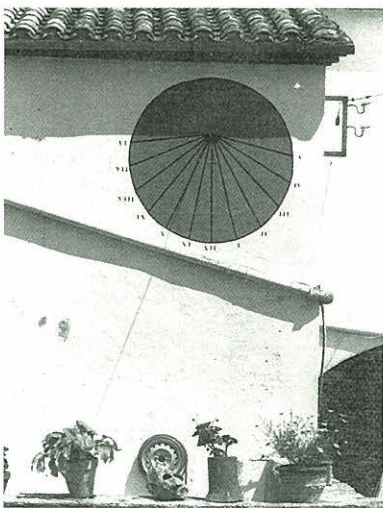
CRESPIÀ

Ca n'Ordís. Casa senyorial. Documentada el 1260 i amb residència continuada de la mateixa família. El rellotge és

esgrafiats, igual que tota la façana.

Can Caselles. Casa ben restaurada i que es troba a la plaça de l'Església. El rellotge de sol és rectangular, ben conservat.

Can Bramon. És al veïnat de Pompejà. Documentada el 1200. El rellotge de sol és en una terrassa i consta d'una peça sobreposada.



*Mas Plana,
d'Esponellà.*

Vers el Gironès

CORNELLÀ DE TERRI

Can Sorrilla. Ara s'anomena can Repunxó. En un carreu de la porta hi ha la data de 1582. Rellotge de sol, rodó en la part superior.

Can Gassau. El rellotge,

*Bar la Parra, de la
plaça de les Rodes, a
Banyoles.*



rectangular, es troba a la part del darrera de la casa, que dóna a migdia.

Rectoria. Al veïnat de Santa Llogaia. Porta i finestres cisellades. Rellotge rectangular, ben conservat.

Camí de l'Empordà
VILADEMULS

Can Puig. És al veïnat de Viladamí. Té tres grans arcades per tal de guanyar el desnivell del terreny. Rellotge de sol rectangular, en bon estat.

El Casal. Al veïnat de Vilamarí.

Rellotge de sol que és també rectangular, ben conservat.

Can Riuró. Gran casal. És al centre del veïnat de Vilamarí. Rellotge quadrat, voltat d'ornaments com si es tractés d'un escut nobiliari.

Església. Veïnat de les Olives. És d'origen romànic, modificada, però, en el segle XVIII. El rellotge, rectangular i ben conservat, és a la part nova.

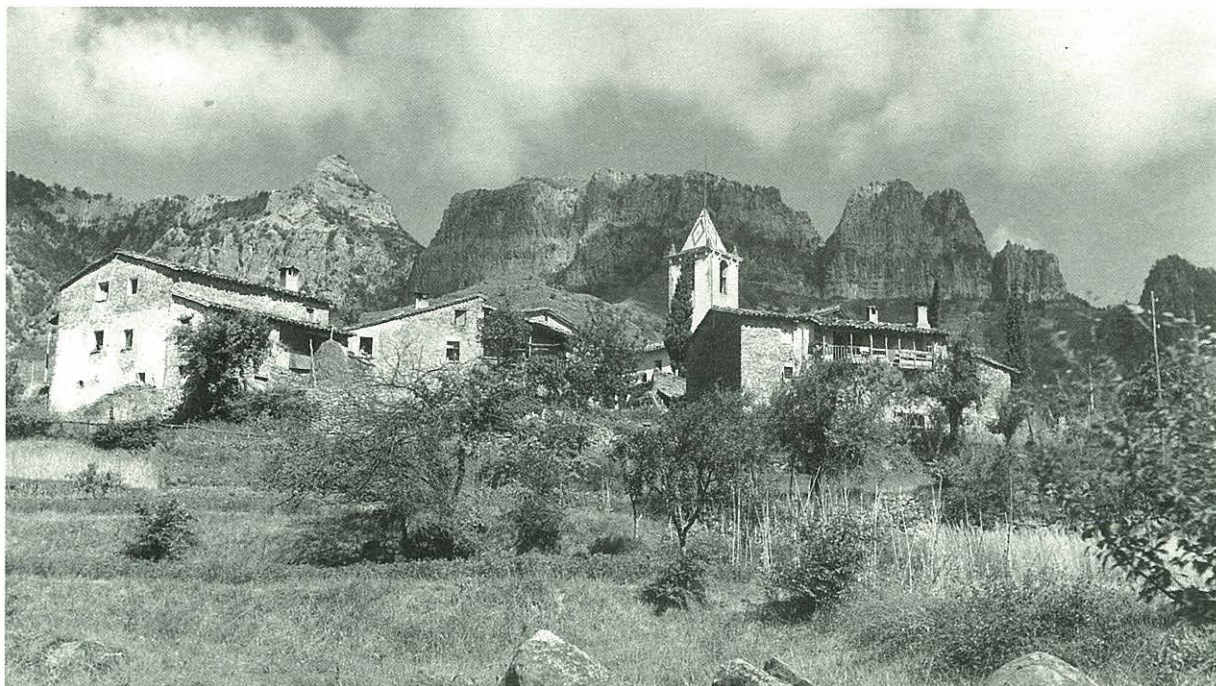
Mas Lleal. Té porta adovellada i finestral gòtic. Rellotge de sol rectangular, força bo.

LA GARROTXA

24

La configuració geològica, a cop d'erupcions dels volcans, i, per tant, la geogràfica, marquen unes diferenciacions, i això fa que es doni com una mena de mostrari d'un petit univers. Hi ha esquerps i alts espadats, plàcides valls, boscos i conreus, i aigües que corren arreu. Tot té una plena influència sobre l'ésser humà, el seu entorn i el seu comportament. I la resposta de l'home ha estat d'estima vers la natura, mostrada especialment en l'afany per a superar dificultats. Hi ha un esperit

sensible i ferm a la vegada. Aspror i bellesa; color i llum. És un centre d'inspiració artística per a pintors, poetes, escriptors, músics, etc. Però també per a estudiosos, científics i industrials que han sabut crear nous i positius camins. Mentrestant, en diverses cases pairals, que es mantenen en plena vigència i vivència, es guarden les essències de la història i les tradicions. Una d'aquestes és la dels rellotges de sol, que presideixen les façanes.



Possibles itineraris

A)- Al peu dels volcans: Olot.

B)- Mirant al Puigsacalm: les Preses i la Vall d'en Bas.

C)- En la zona del romànic: Beuda, Maià de Montcal i Besalú.

D)- A banda i banda de la serra de Finestres: Mieres i Sant Aniol de Finestres.

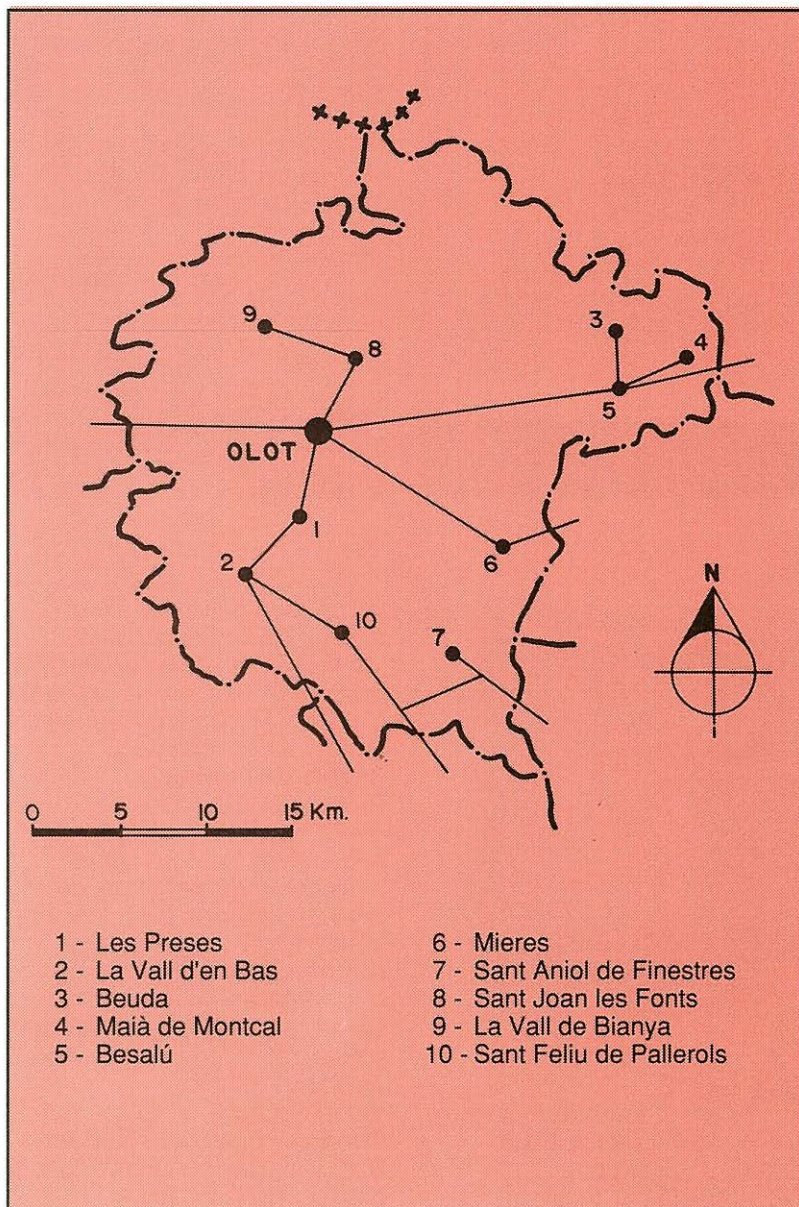


Mas Masegur, de la Vall d'en Bas.

E)- Camí del Capsacosta: Sant Joan les Fonts i la Vall de Bianya.

F)- Sota la Salut: Sant Feliu de Pallerols.

Joanetes, aspror i bellesa, color i llum de la comarca.



ENTRE VOLCANS I MUNTANYES

25



Can Joanetes, d'Olot.

62



A l'peu dels volcans
OLOT
Can Joanetes. Al passeig
del Bisbe Guillamet. Edifici
notable, adquirit per
l'Ajuntament per a ubicar-hi la

futura casa de la vila. Té un rellotge de ceràmica, amb un marc en relleu de color gris. A l'interior és blau i hi ha la silueta d'un gall. Rodona, com una flor de neu, per al gnòmon.

Escola de Formació Professional. Al sector o barri del Pla de Dalt. Rellotge rectangular, però en sentit horitzontal. És de metall, de relleu, com fet en fosa, i dins té forma ovalada amb ales. La numeració és romana.

Mas Mir Mas de Xexàs. Al sector del Pla de Dalt. Rellotge emmarcat de groc. A l'interior és blanc i té una rodona-estrella de color blau.

Can Lari. És al barri de Sant Roc. Casa senyorial on figura la data de 1837. En una

cantonada hi ha una fornícula amb la imatge de la Mare de Déu dels Dolors. El rellotge de sol és gravat sobre la paret i té un doble sol per al gnòmon.

Can Cabreró. Al pla de la Moixina. Té un rellotge amb ratlles negres sobre la paret blanca. Doble emmarcament. A la part superior hi ha un sol per al gnòmon.

Mas Solà. En l'antic poble de Batet de la Serra. Consta que els Solà ja residien en aquesta casa abans de l'any 1000. Hi ha dos rellotges de sol, un per al matí i l'altre per a la tarda, a les façanes principal i lateral. Del primer en surt el gnòmon de dins una estrella groga. És fet amb material blanc, la qual cosa fa que destaquí sobre el

color negrós de la pedra volcànica de les parets.

Santuari de la Trinitat. També a Batet de la Serra i esmentat ja l'any 1263. Relloctge rectangular, a la façana lateral, fet amb material blanc.

Mirant al Puigsacalm

LES PRESES

Ca les Monges. Antic convent de monges que ara és seu de l'Ajuntament. Té un rellotge esgrafiàt, de forma circular, ornat amb sanefa de fulles i altres elements.

Can Geli. És al carrer de Santa Magdalena i té un rellotge emmotllat enfora i sobreposat; és semicircular i, a la part superior, forma el casc d'un soldat.

LA VALL D'EN BAS

La Corominola. Entre Sant Privat d'en Bas i el Mallol. Té el nom a la porta, dins un jeroglífic. És una gran casa senyorial. El rellotge de sol, que és groc, dins un marc blanc, es troba a la façana posterior.

Mas Masegur. Entre Sant Privat d'en Bas i el Mallol. A la casa hi ha una llinda on es llegeix "Francisco Serrat Mariner - Me Fecit 1768". El rellotge és rectangular i té un semicercle a la part baixa; al centre hi ha dibuixat un rellotge de sorra amb la llegenda "Serà la una darrera".

Rectoria. En el poble del Mallol. A la llinda de la porta de

la casa hi ha la data de 1781 i l'explicació "Obispo Castaño me concedió" i "el pueblo zeloso le edifico". El rellotge de sol és dels rectangulars senzills.

Cal Monjo. Al veïnat de Sant Privat d'en Bas. Antiga possessió monàstica. Actualment és propietat del lingüista català A. Badia i Margarit. El rellotge té una corba a la part superior i de la cara-sol en surt el gnòmon. Als costats hi té dibuixos, en estuc, i dues columnes; la llegenda

diu "Només conto hores serenes".

Can Famada. Al poble de Sant Esteve d'en Bas. Al dintell de la porta es llegeix "Juan Castanyers Isso". El rellotge és quadrat i esgrafiàt sobre matèria de color blanc; a l'interior té una rodona doble, amb números antics, mentre que al mig hi ha una cara-sol de color groc, encerclada de triangles-raigs de color blau i amb la data de 1752.

Ca les Monges, de les Preses.



PER LA RUTA DE L'ART

26

64

En la zona del romànic **BEUDA** **El Noguer de Segueró.**

En l'antic poble de Segueró. Mansió de senyors rurals que té la façana amb decoració esgrafiada. Hi ha

dos rellotges, en el primer dels quals es llegeix "Quan es núvol, no et dic res, però quan el sol em toca, amb la punta de la broca, et senyalo quina hora és".

En el segon es diu "Cada hora que et senyalo t'allunyo del bressol i t'acosto a la mortalla".

Can Falgars. Es troba pujant al santuari del Mont. En la casa dels masovers hi ha un rellotge quadrat.



*El Noguer de Segueró
(Beuda).*

MAIÀ DE MONTCAL

Al veïnat de Dosquers.

Rectoria. És al costat de l'església romànica. Té un rellotge rectangular amb doble emmarcament i la llegenda "Jo sense sol i tu sense fe, els dos no som res".

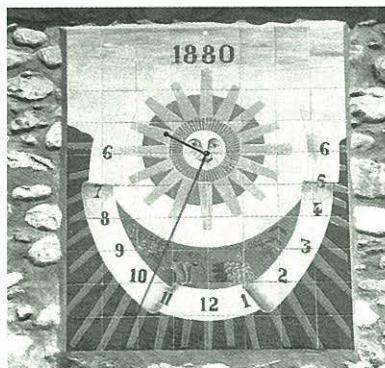
Casa del Bisbe. S'hi allotjava el bisbe de Girona. Rellotge ovalat en la seva part de dalt i que té aquesta llegenda:

"Mariona 1-5-89", que recorda la data d'una primera comunió.
Mas Pujol. Rellotge de sol rectangular a la part alta de la façana.

BESALÚ

Can Siqués. La primera casa del poble que es troba a la

dreta, anant cap a Olot.
Actualment és una fonda. Té un
rellotge de ceràmica on consta



la data de 1808 a la part superior. Sota hi ha una ondulació verda i marró; el sol té cara humana i de la seva boca en surt el gnòmon. Al costat dret hi ha raïm, i a l'esquerra pomes. És fet d'acord amb uns dibuixos i colors d'un altre de vell que hi havia pintat.

Casa Safont. En el barri vell de la població. Té un rellotge rectangular.

Can Bellsolà. A uns dos quilòmetres de la carretera de Figueres. El seu rellotge de sol és, també, rectangular.

A banda i banda de la serra de Finestres
MIERES

Muntanya de Finestres. Sota un puig de la carena hi ha un cingle amb una roca al mig, més clara i visible, on,

justament al migdia, arriba l'ombra. De sempre, els pagesos i gent de Mieres i rodalia l'han fet servir com a rellotge de sol. És, doncs, el més gegantí de les nostres contrades.

SANT ANIOL DE FINESTRES

Can Tosrà. A la llinda de la porta hi ha la data de 1741. Actualment és casa de pagès i, alhora, restaurant. Té un rellotge rectangular sobre una placa de ciment, amb ratlles gravades.

Al poble de Sant Esteve de Llémena:

El Molí d'en Coma. Rellotge rectangular, ben conservat.

Casa núm. 55. Rellotge rectangular, on hi ha la data de 1782, en mal estat.

Al veïnat de Granollers de Rocacorba:

Cal Teixidó. De rellotges n'hi ha dos: un de quadrat, força esborrat, i l'altre de rectangular, en bon estat.

Can Ribes. Casa en reconstrucció. També la necessita el rellotge de sol, que és rectangular.

El Molí. Casa senyorial, amb arcades. El rellotge, sobre la façana de pedra, és de color blanc i té una doble rodona a l'interior, al centre de la qual n'hi ha també una altra de petita, de color groc, per al gnòmon. A la part superior hi consta l'any 1769. Als angles té fulles verdes i motius florals pintats.

*Can Siqués,
de Besalú.*



PER LA MUNTANYA

27

66

Camí del Capsacosta CASTELLFOLLIT DE LA ROCA

Can Gridó. Entre Castellfollit i Sant Joan les Fonts. Casa ben restaurada. El rellotge de sol, que destaca sobre la façana blanca, té forma d'U, amb un marc de rajola de color i les xifres romanes. N'hi havia hagut un altre, també rectangular però en posició horitzontal.

SANT JOAN LES FONTS

Aiguanegra. És la casa núm. 22 del carrer d'aquest nom. Hi ha un rellotge rectangular, horitzontal i fet de ceràmica, amb un gran marc de diversos colors on són representats els signes del zodíac. Al mig, ondulacions per a grafiar



horaris, segons el temps; el gnòmon forma una pala amb punxa, l'angle de la qual dóna l'ombra. Té aquesta llegenda:

*La Riba, de la Vall
de Bianya.*

"L'hora que veus, és l'hora que vius". Al peu té aquest aclariment: "Línies horàries negres hivern i primavera. Línies horàries vermelles estiu i tardor".

LA VALL DE BIANYA



La Riba. Ara és una indústria de productes veterinaris. La casa fou reformada per Rafel Masó. El rellotge és esgrafiàt, igual que altres motius decoratius de la façana. Té un semicercle a la part baixa del rectangle i un gerro de flors a banda i banda. La llegenda diu: "Conto només que les hores serenes. Lloat sia nostre Déu".

Can Quita. És al veïnat de l'Hostal Nou i té una llinda amb la data de 1764 acompanyada d'aquesta llegenda: "Qui no

vulgui tenir pau, que vagen fora de Can Grau". El rellotge, rectangular, és fet directament sobre la façana, despintada.

Església de Santa Margarida.

És un edifici romànic i el rellotge, esfèric, es troba en el campanar. Aquest rellotge és fet amb material de color blanc, que destaca sobre la pedra. Porta data del 1908.

Can Palanca. És dins el veïnat de Sant Martí del Clot. A la llinda de la porta de la casa hi ha gravat l'any 1758. El rellotge és rectangular, amb els angles arrodonits. A l'interior té un oval blanc envoltat de color vermell. A la part de dalt hi ha una semirodona blava.

Església de Sant Salvador. En l'antic poble de Sant Salvador de

Bianya. Rellotge esfèric truncat, entre dos finestrals.

Can Turon. Al veïnat o zona de Sant Salvador. Casa de masovers del segle XVII.

Rellotge en forma de rectangle, amb una gran rodona a l'interior.

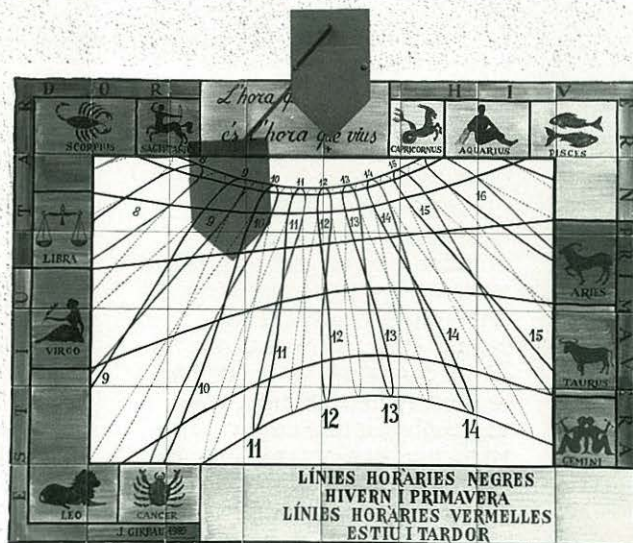
Sota la Salut.

SANT FELIU DE PALLEROLS

Església. En el veïnat o antic poble de Sant Iscle de Colltort. Té un rellotge rectangular, a la façana.

Mas Campderric. En el veïnat de Sant Iscle de Colltort. Casa pairal noble. Té un rellotge pintat de color groguenc, amb aquesta llegenda sobre ceràmica: "Jo sense sol i tu sense fe, no som re".

67



Aiguanegra, a Sant Joan les Fonts.

BAIX EMPORDÀ

28

68

Aquest és un espai recollit en la zona de terra i obert en la de mar. Tramuntana i garbí. És com si cerqués l'equilibri entre el seny i la rauxa. Batalles i fets històrics decisius; pau i evolució cultural en els monestirs. És cruïlla, però també receptacle; i per això fou permanència de cultures, que hi trobaren paratges acollidors amb terres fèrtils, cacera i pesca. Després hi posaren indústries, entre les quals han sobresortit les del suro, que exporten arreu del món. Hi ha les coves prehistòriques del Pla de les Rabioses, al Montgrí, i monuments megalítics, com la cova d'en

Daina, a Romanyà. Seguici de dòlmens i menhirs escampats arreu; poble ibèric a Ullastret. Bona terra i bona llavor que ha fructificat. És el centre privilegiat de la mítica Costa Brava, i entre els seus fills es compta l'escriptor Josep

Pla, que ha sentit, interpretat i escrit totes les vicissituds històriques i humanes de la terra. Llegint-lo coneixerem pam a pam aquesta terra i gaudirem d'una narració planera, sentida, senzilla i profundament humana.



*La Bisbal, receptacle
de cultures
amb terres fèrtils.*

Possibles itineraris:

A)- De la Bisbal al cap Roig: la Bisbal, Vulpellac, Peratallada i Palafrugell (Llofriu, Tamariu, Lafranc i Calella de Palafrugell).

B)- Arran del Ter: Colomers, Verges, Ullà, Gualta i Torroella de Montgrí

C)- Cap a la Platja de Pals:
Forallac, Palau-sator, Fontanilles.



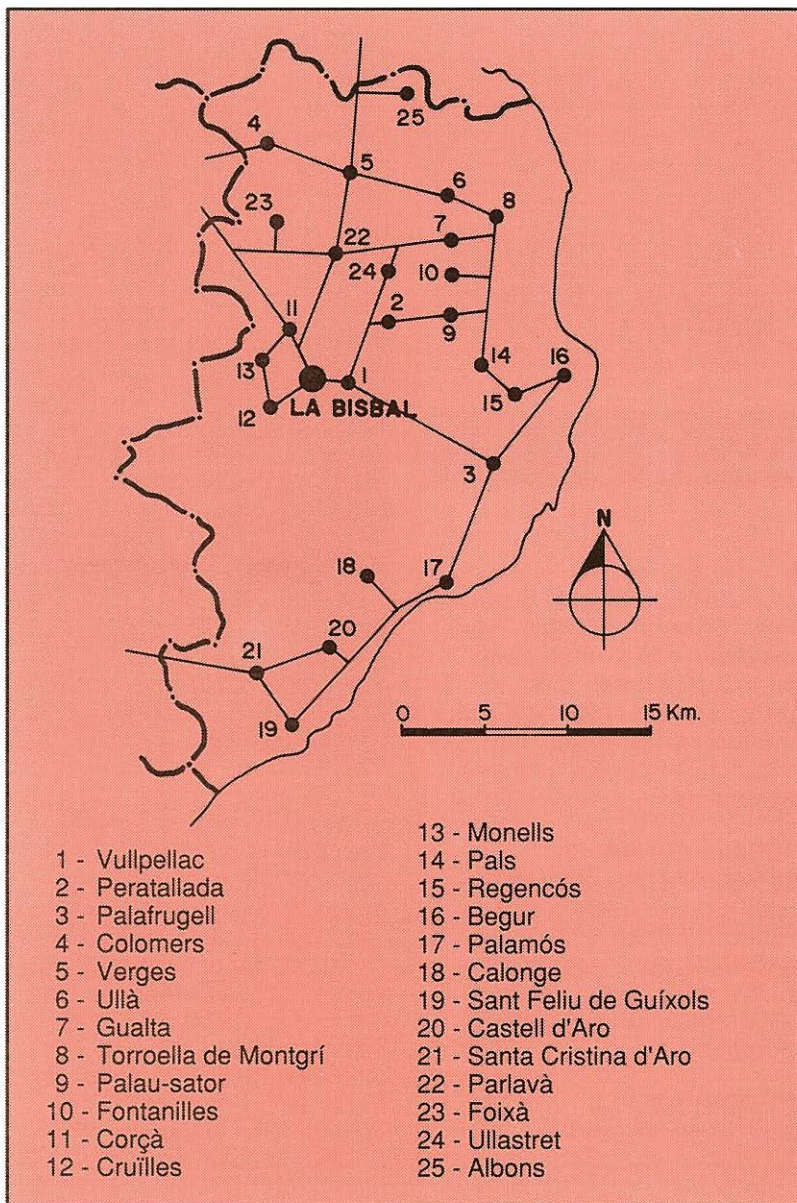
*Santa Margarida.
Palafrugell*

D)- En els vessants de les Gavarres: Corçà, Cruïlles, Monells.

E)- Anant al cap de Begur: Pals, Regencós, Begur.

F)- Entre les Gavarres i el mar: Palamós, Calonge, Sant Feliu de Guíxols, Castell d'Aro, Santa Cristina d'Aro.

G)- Apropant-se a l'Alt Empordà: Parlavà, Foixà, Ullastret, Albons.



DE LA BISBAL AL CAP ROIG

29

70

L A BISBAL
Antiquari. És al carrer Sis d'Octubre de 1869 (carretera). El rellotge és de ceràmica, còncav i rodó, formant un sol amb raigs grocs; té unes petites rajoles del mateix color per als números de les hores.

PERATALLADA

Can Guitart. Al veïnat de Sant Llop, de Sant Climent de Peralta. El rellotge, de tipus esfèric, es troba en una torre; és de pedra, amb un sol petit i hi ha relleus per a les hores i ornaments.

PALAFRUGELL

Can Genís. Al carrer Cervantes. Rellotge amb placa sobreposada, rectangular però



Antiquari de la Bisbal.

arrodonit en la part superior.

Can Solius. Al núm. 5 del carrer de l'Estrella. Es troba davant la casa on va néixer l'escriptor Josep Pla. El rellotge és emmarcat per una franja de color marró; a l'interior és blau i, a més, hi ha un espai rodó de color blanc.

Can Macau. És a la plaça del Parlament. En un dintell de finestra hi ha la data de 1590. El rellotge és emmarcat de gris, mentre que a l'interior és negre

i té una rodona blanca.

Can Meliton. Al núm. 36 del carrer Matlleria Riera. Rellotge rectangular de ceràmica que, a la part superior, té una rodona-sol en marró. Les xifres són romanes.

Torre can Boera. Al carrer de la Font. Té una torre de defensa que conserva la corsera i una espitllera. El rellotge de sol és rectangular,

emmarcat en negre i té una rodona a la part de dalt.

Santa Margarida. A la carretera vella que va a Calella. Torre circular amb merlets, del segle XV-XVI, que és quan es produïen atacs de pirates turcs i algerians. Té un rellotge de sol rectangular, ornat amb unes fulles, i hi ha la llegenda "Ave Maria".

Al veïnat de Llofriú.

Can Cinto. És a prop de l'església. Rellotge rectangular, ben conservat, amb una peça blanca sobreposada.

Can Meliton. També és prop de l'església. Rellotge força ben conservat.

Can Mateu. Al costat de la carretera de Girona. Rellotge quadrat a la paret lateral, fet en ceràmica groga dins d'un marc verd. La llegenda diu: "J.M.T. 1981". Hi ha també una rosa dels vents.

Can Portabella. Al carrer de Baix. Rellotge rectangular mal conservat.

Al veïnat de Llafranc.

Club de Tennis. Rellotge situat a la part superior de l'edifici social. De color blanc de fons, les ratlles i números són esquematitzats.

Cipsela. Al núm. 10 del passeig Cipsela. A la part superior de l'edifici hi ha un rellotge esgrafiàt que té un petit sol amb ulls i boca i ornaments amb angelets. La llegenda diu:

"Jo sense sol i tu sense fe, no som rés". És visible des de la platja.

A Calella de Palafrugell.

Can Juanola. A la platja del Canadell. Rellotge rectangular en bon estat.

Apartaments. Al núm. 30 del carrer Chopitea. A la paret lateral hi ha un rellotge de ceràmica amb emmarcaments a dalt de color groc. A la part inferior simula onades.

Cap Roig. Església del "Poble Espanyol" de la finca. Rellotge pintat directament a la paret blanca; és ovalat de dalt i té una rodona per al gnòmon.

Can Roqué. Es troba abans d'arribar als jardins de

Cap-roig. El rellotge és dibuixat directament sobre el blanc de la façana per unes gruixudes ratlles negres; a la part inferior és arrodonit i en surten dues ratlles que acaben fent triangle cap amunt. Té fulles ornamentals i la llegenda "Tothom que passi per aquí, si vol saber l'hora que és, si fa sol que miri enlaire, no els farem pagar res" (indicada pel besavi de la casa).

Can Sirera. És al veïnat de Tamariu, a la urbanització "Aigua Gelida" i al final del carrer Ullastres. El rellotge és ben conservat, de tipus rectangular.

*Santa Margarida.
Palafrugell.*



ARRAN DEL TER

30



*Plaça de Jaume I, de
Monells.*

72

Prop del riu **COLOMERS**

Rectoria. A la plaça de l'Església. En una llinda de finestra es llegeix "Salvató Pous del Portal me fecit 10-9-1671". El rellotge és quadrat i la seva conservació és deficient.

Can Genet Perich. La casa té una porta adovellada on consta la data de 1799. El rellotge, quadrat, és sobre la paret de pedra i fet amb matèria blanca; a l'interior és una rodona vermella, i n'hi ha una de groga, al centre, per al gnòmon.

Can Figueres. Gran casa pairal amb torre. Rellotge quadrat, emmarcat de blanc i que forma una gran rodona groga.

VERGES

Mas Massaller. Masia

fortificada que té una torre, lloc on hi ha el rellotge de sol, del tipus rectangular.

GUALTA

Can Torres. Casa del segle XVI, amb finestres gòtiques. Rellotge rectangular, molt gran.

TORROELLA DE MONTGRÍ

Plaça de la Vila. Davant de l'Ajuntament. El rellotge és esgrafiat, restaurat sobre el primitiu, que era de l'any 1770. Té una doble rodona gran i un petit sol-triangle per al gnòmon. És encerclat per una sanefa policromada de fulles. A dalt, i en la part externa, escut vell de Torroella; al costat hi ha la llegenda "Ave María, sin

pecado concebida" i els dibuixos d'un calze, unes canadelles i una estrella.

Masia de la Torre Bagura. Carretera de l'Estartit. És una casa fortificada, del segle XV, i té, entre dues finestres gòtiques, un rellotge rectangular fet amb matèria blanca.

Capella de Santa Caterina. A la vall del Montgrí. Va haver-hi tres rellotges: a la paret de la cisterna, al pati interior, i davant de l'església. El 1723, en Bernat Marquès en pintava dos en el nou campanar, els quals es repintaren en 1893. Ara només en queda un.

Cap a la platja de Pals

FORALLAC

Can Batlle. Al veïnat de Fonteta, a la plaça de Catalunya. Rellotge gran, amb una llegenda il·legible a la part de baix. La darrera vegada que es va pintar fou en la dècada dels seixanta, quan el lloc obtingué un premi de la campanya d'embelliment de pobles rurals.

PALAU -SATOR

Torre de les Hores. Del segle XIV, amb espilleres. Rellotge de sol abandonat, el qual es troba sota el mecànic.

FONTANILLES

Can Puig. Al nucli de Llabià, des d'on hom pot contemplar l'espai on hi havia l'estany d'Ullastret. El rellotge de sol, rectangular, és al centre de la façana.

Cal Sant Pare. Casa abandonada. Té un rellotge de sol gran, desproporcionat.

Mas Montellar. Té un rellotge rectangular, arrodonit en la part superior, fet sobre material blanc.

Rectoria. Al veïnat de Llabià. La casa té la porta i altres elements gòtics. El rellotge és rectangular i ben conservat.

Al vessant de les Gavarres

CORÇA

El Mas. És al veïnat de Casavells i té un rellotge rectangular sobre material groguenc.

CRUÏLLES

Ca n'Estarriol. Darrere les escoles. Rellotge sobre una placa de ferro amb forma de sol; els signes horaris, també de ferro, sobresurten de la paret.

MONELLS

Plaça de Jaume I. Del segle XII. En un costat hi ha l'antiga mesura de pedra per a grans i que era per als dies de mercat. També hi ha un rellotge quadrat amb un gran cercle a l'interior; als angles, entre el quadrant i la rodona, hi ha tres fulles.

Anant al cap de Begur

PALS

Can Pou de les Garites. Masia fortificada del segle XVI i té, als quatre angles de l'edifici, garites. El rellotge de sol és quadrat, mal conservat.

Can Saguer. Entrant al poble, venint de Begur, a l'esquerra. Hi ha una capella gòtica amb una imatge de pedra. El rellotge és rectangular, en color marró i que té a l'interior un oval blanc sobre fons en color crem.

REGENCÓS

Ca l'Antoni Pruneda. Al carrer de l'Església. Rellotge quadrat que té rodones a la part interior i una de petita, a dalt, per al gnòmon.

Can Maragall. Porta i finestres de pedra amb la data de 1616. Rellotge quadrat i ben conservat.

BEGUR

Mas del Rellotge. Al veïnat d'Esclanyà. El nom ja indica que hi ha un rellotge, el qual és rectangular i, per cert, mal conservat.



Detall del rellotge de Monells.

ENTRE LES GAVARRES I EL MAR

31

muralla del Castell. El rellotge és rectangular.

Can Morera. Al carrer de Puigventós. En el rellotge, en el lloc de les hores hi ha posades petites pedres; la llegenda diu "No deixis res / per caminar i mirar fins al ponent, / car tot en un moment / et serà pres - S. Espriu".

Mas Oliver de la Serra. A la porta hi ha la inscripció "Miquel Oliver 1705". El rellotge és fet amb material de color més fosc que el de la façana.

Mas Nou de can Palet. Té un rellotge amb xifres aràbigues.

Can Massoni. A Treumal. Rellotge quadrat a la pallissa. Emmarcat en policromia, on hi ha representats fruits, flors i una figura humana. Duu la data de 1830.

Can Toi. Al veïnat de Cabanyes. Rellotge rectangular, de color gris fosc.

Can Ribot de Fitor. El rellotge d'aquesta masia és octogonal i assenyalat també les mitges hores. La llegenda diu: "Construïdo el 10 octubre 1907".

Ca n'Escapa. Al veïnat de Sant Daniel. Rellotge quadrat amb rodona a cadascun dels angles i, a la part superior, una cara-ninot que representa el sol. Duu la llegenda "Déu vos guard".

Ca n'Escapa del Pla. El rellotge, també quadrat, és fet amb rajoles de València. Al centre hi ha el sol, amb cara

humana. A la part superior una pera, fruit que es cultivava a la finca.

Can Viñas o els Ametllers. El rellotge de sol és una ofrena dels amics de l'amo. És format per quinze rajoles de ceràmica i a la part de dalt s'hi veuen uns núvols fugint. Al mig hi ha un sol amb cara i raigs; a sota, una arcada de celler amb gent dedicada a la verema. Hi consta aquesta llegenda: "El temps no el pots deturar però pots no perdre!". Al centre hi ha aquesta dedicatòria: "En diuen els ametllers / tinc Viñas a dins i a fora / i cargol que em vé a la vora / ja no se'n parla mai més".

SANT FELIU DE GUÍXOLS

Can Patxot. Al núm. 40 del passeig del Mar. Actualment és la Cambra Oficial de Comerç, Indústria i Navegació. Hi ha un gran plafó de més de 8 m de llargada, amb alçades variables. És d'estil modernista. Al centre hi ha un cercle per al rellotge pròpiament dit; té les xifres romanes i, també, mitges hores. A l'esquerra, assegut i descansant, hi ha representat un home amb la falç a la mà, garbes i una casa de pagès al fons. A la dreta, un pescador amb nanses i xarxes, i una barca de vela llatina. En una sanefa que s'allarga per tot el plafó hi ha la llegenda, que diu: "Lo ritme van seguint de les estrelles".

P ALAMÓS
Mas Pagès. Al veïnat de Vila-romà. Casa del segle XVIII; a la llinda d'una finestra hi consta l'any 1665. Rellotge rectangular sobre material blanc.

Cala S'Alguer. És una típica barraca de pescador. Hi ha un rellotge quadrat sobre rajola vidriada, el qual també assenyalat gràficament els vents i el nom d'aquests. La llegenda diu així: "Les millors hores per a pescar, no te les puc senyalar".

CALONGE

Can Ponsjoan. És al carrer del Bassal. Rellotge fet amb rajoles aplacades on hi ha, també, els signes del zodíac. Els xifres són romanes.

Can Jovell. És davant la



Cala S'Alguer, de Palamós.

CASTELL D'ARO

Can Costa. És un restaurant i es troba a començament de la carretera de S'Agaró. Sobre una llinda es llegeix "Geroni Fisanyas 1775. Ma fesit 19 setembre". El rellotge és de material, sobre pedra, emmarcat amb color groc pàl·lid; el centre és blanc, amb unes ratlles vermelles per a assenyalar les hores.

CASTELL-PLATJA D'ARO

Restaurant Big-Rock. Amb torre a cada costat. És al veïnat de Fanals. Rellotge rectangular emmarcat de groc, amb color blanc a la part interior i, a dalt, motius decoratius i la data de 1893. A la part inferior hi ha una ampla sanefa.

SANTA CRISTINA D'ARO

Can Platon. A la urbanització "Poblat de Santa Cristina". El rellotge és quadrat, de ceràmica, de color vermellós.

Hi ha un sol amb cara humana; els raigs formen triangles.

Casa 42. Camí de font Josepa, abans d'arribar al monument prehistòric de la Cova d'en Daina. Rellotge rectangular, força ben conservat.

Can Cama. Al veïnat de Romanyà. Rellotge de ceràmica. A la part interior s'hi veu una cara de sol, groga, amb raigs vermells. A sota, a mà esquerra, i acabant la composició, hi ha una escena de sega i, a la dreta, una de la verema.

Les Panolles. Al costat de la carretera a Girona. Actualment és un restaurant. Té un rellotge rectangular, amb els angles perllongats en forma de triangle.

Can Miquel. Al veïnat de Sant Miquel d'Aro. Rellotge quadrat, amb ornaments als angles i un petit sol a la part superior.

Mas Provençal. Casa restaurada; és troba al veïnat de Bufaganyes. Té un rellotge rectangular, en bon estat.

Com apropant-se a l'Alt Empordà

PARLAVÀ

Casa els Solers. A l'ampla llinda de pedra de la porta, i en relleu, hi ha una cara humana i uns raigs que formen el rellotge. La llegenda diu: "Petrus Soler 1753".

FOIXÀ

Can Gallinés. És a la part de dalt del veïnat "Els Masos", i a la casa hi consta la data de 1767. Té un rellotge rectangular.

Can Masvell. Al Raval dels Masos, molt reformada. Rellotge rectangular en una sola peça petita, de ceràmica, amb un sol groc.

ULLASTRET

Can Cases. Al carrer dels Bous, al centre del barri antic. És una casa reformada. El rellotge de sol és quadrat, sobre un plafó de pedra, amb gravats i ratlles per a les hores.

Cal Pebrot de Millàs. Al carrer dels Bous. Rellotge amb dibuixos simbòlics a la part de dalt. Ben conservat.

Can Rigau del Trull. Ara es coneix com a "Can Coll". Es troba al carrer dels Bous i té un rellotge rectangular, amb doble emmarcament en color marró clar sobre la paret blanca.

ALBONS

Can Pumarola. Del segle XVI, amb reformes i afegitons. Restes de finestres renaixentistes. El rellotge és rectangular, ben conservat.

ALT EMPORDÀ

32

76

Lloc d'entrada de cultures que s'hi aposentaren. Pels Pirineus, primer; després, per mar, grecs i romans, deixant-hi sempre influències perdurables. La tramuntana hi aporta nitidesa, però també misteri i encant. És una terra d'artistes, lluitadors i clarividents esventats. Maragall el definí, en part, en el seu poema que ha quedat com un himne. Dalí el pintà; Fages de Climent li donà rima; Monturiol, ideologia i invents; els prosistes, descripcions. És, potser, la comarca més glossada. Els gnòmons dels rellotges de sol de l'Empordà són els més fermes, per raó de la seva lluita amb la tramuntana. Més resistents que els mateixos



*L'Alt Empordà,
comarca de símbols i
de realitats.*

xiprers, els quals, vinclant-se, aguanten el vent tot defensant camps i sembrats. Entre mar i muntanya, símbols i realitats. És una terra amb riquesa ramadera, agrícola i de pesca, i amb una indústria equilibrada i eficient. Té centres turístics i la seva gastronomia

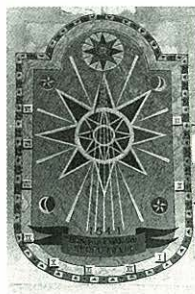
té renom, i tot ajuda a crear aquesta riquesa i proporció. Té el Museu Dalí, però també té centres de treball. La història i la cultura continuen passant-hi, i l'Empordà se'n reserva allò millor de cada una.

Possibles itineraris:

A)- Apropant-se al cap de Creus: Figueres, Vilanova de la Muga, Castelló d'Empúries, Palau-saverdera. Cadaqués.

B)- Cap a Sant Pere de Rodes: Vilabertran, Peralada, Vilajuïga.

C)- Anant a Empúries: l'Armentera i l'Escala.



Mas de la Torre.
d'Avinyonet de
Puigventós.

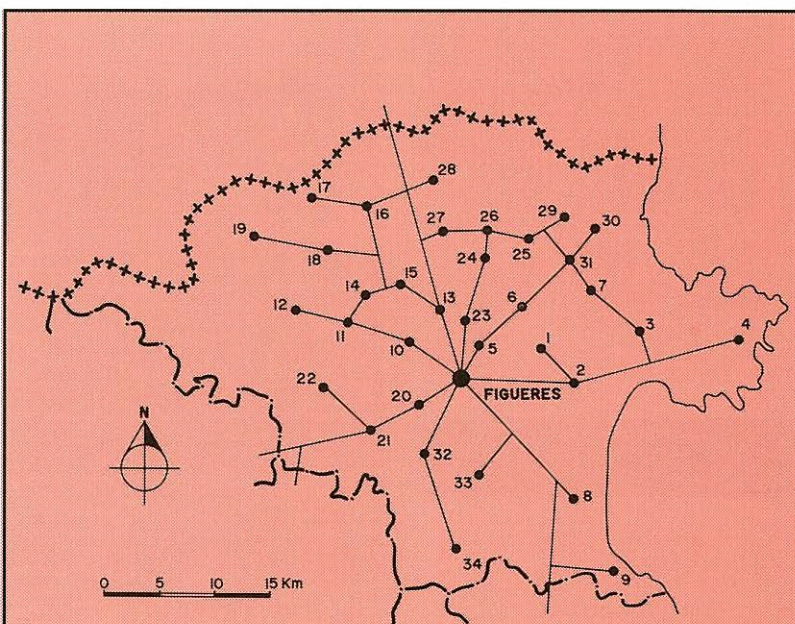
D)- Camí del Bassegoda: Llers, Terrades, Sant Llorenç de la Muga.

E)- En direcció a la collada de Llí i les Salines: Pont de Molins, Boadella, Biure, Agullana, la Vajol, Darnius, Maçanet de Cabrenys.

F)- Vers la Mare de Déu del Mont: Avinyonet de Puigventós, Navata, Lladó.

G)- Entre ceps: Cabanes, Masarac, Mollet d'Empordà, Sant Climent Sescebes, Campmany, Cantallops, Rabós d'Empordà, Vilamaniscla, Garriguella.

H)- Cercant el Fluvià: Borrassà, Ciurana, Vilaür.



- | | |
|-----------------------------|-----------------------------|
| 1- Vilanova de la Muga | 17- La Vajol |
| 2- Castelló d'Empúries | 18- Darnius |
| 3- Palau-saverdera | 19- Maçanet de Cabrenys |
| 4- Cadaqués | 20- Avinyonet de Puigventós |
| 5- Vilabertran | 21- Navata |
| 6- Peralada | 22- Lladó |
| 7- Vilajuïga | 23- Cabanes |
| 8- L'Armentera | 24- Masarac |
| 9- L'Escala | 25- Mollet de Peralada |
| 10- Llers | 26- Sant Climent Sescebes |
| 11- Terrades | 27- Campmany |
| 12- Sant Llorenç de la Muga | 28- Cantallops |
| 13- Pont de Molins | 29- Rabós d'Empordà |
| 14- Boadella d'Empordà | 30- Vilamaniscla |
| 15- Biure | 31- Garriguella |
| 16- Agullana | |

EN DIRECCIÓ AL CAP DE CREUS

33



*Can Casademont,
de Vilanova de la Muga.*

78

Tot apropant-s'hi
FIGUERES
Torre Galatea.

Abans, Torre Gorgot. Mansió senyorial ara integrada al Museu Dalí. Fou la darrera residència de l'artista. Té un rellotge de sol rectangular, i ben conservat.

Carrer Col·legi. Al núm. 34, en una casa deshabitada i amb una gran esquerda que passa pel mig del rellotge, n'hi trobem un de rodó, vermell i blau, però ja sense gnòmon.

Mas Brugat. És al veïnat de Vilatenim. Té una porta adovellada, del segle XVII. El rellotge és quadrat, de color blanc i emmarcat amb negre i amb uns petits raigs.

VILANOVA DE LA MUGA
Can Casademont. Rellotge rectangular emmarcat de gris; l'interior és de color blau; l'interior és de color blau. D'un cap de criatura en surt el gnòmon. A un costat hi ha un nen i, a l'altre, una nena de mida natural i amb diferents colors. Ja hi era a començament de segle, i s'ha anat repintant.

Església de Santa Eulàlia. És un edifici romànic i té un rellotge esfèric amb una rodona alta i de color groc; la resta és en verd.

CASTELLÓ D'EMPÚRIES
Can Llana. Es troba al núm. 1 de la plaça de la Llana. A la llinda hi consta l'any 1903. El rellotge és quadrat, fet de ceràmica, i duu aquesta llegenda: "Pau en nostra llar".
Mas la Gallinera. És a la carretera de Sant Pere. La casa és del segle XIX i té un rellotge rectangular, amb una rodona gran i motius ornamentals a la part interior.
Centre d'Informació. Als Aiguamolls de l'Empordà. Sobre la casa, damunt el

rellotge, hi ha un niu de cigonyes habitat. El rellotge és rectangular, de color blanc, i destaca sobre la paret de color crem.

PALAU-SAVERDERA

Escoles. Rellotge esgrafiàt, amb una sanefa vermella. A la part de dins hi ha una rodona amb els signes horaris.

Restaurant Terra Nostra.

Rellotge de ceràmica, emmarcat de blanc i negre. Per dins és també blanc, amb un sol groc i elements blaus.

Can Paquito. Al carrer Nou. Rellotge rectangular, gran, de ceràmica. A l'interior té un oval blau entre dues columnes de color marró; el cercle i les ratlles són grogues.

CADAQUÉS

Església de Santa Maria.

L'edifici presideix tot el poble i té un rellotge rectangular, emmarcat, que destaca sobre la calç blanca de la façana. A la part de dins hi ha la rodona per al rellotge i, a la part de baix, la llegenda "Jo sense sol, tu sense fe, no som res".

Cap a Sant Pere de Rodes

VILABERTRAN

Can Gil. A la plaça del Dr. N.

Heras. Gran porta adovellada i finestral gòtic. Rellotge quadrat de pedra, sobreposat, encaixat en el vèrtex de la teulada.

PERALADA

Església del Sant Sepulcre.

Edifici del segle XII-XIII. Prop del rellotge mecànic n'hi ha un de sol, quadrat i abandonat.

Del Carme. Al núm. 4 de la plaça del Carme. Rellotge rectangular que té, a la part superior, una semirodona. Hi ha

també una altra rodona petita, groga; la resta, fins a la part inferior, és de color blau.

VILAJUÏGA

Can Lip. Rellotge esfèric sobreposat i lleugerament separat de la paret. Té la forma d'un rellotge de butxaca, amb la corona per a donar-li corda; també hi ha les hores. Al centre s'hi veu una barca envoltada de blau de mar. Duu la llegenda "Hora solar".



*Centre d'Informació
dels Aiguamolls de
l'Empordà (Castelló
d'Empúries).*

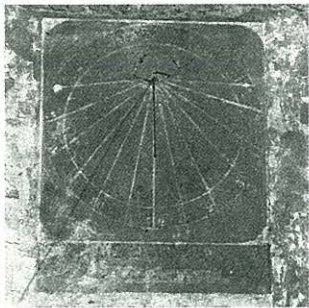
EL PIRINEU, DE FONS

34

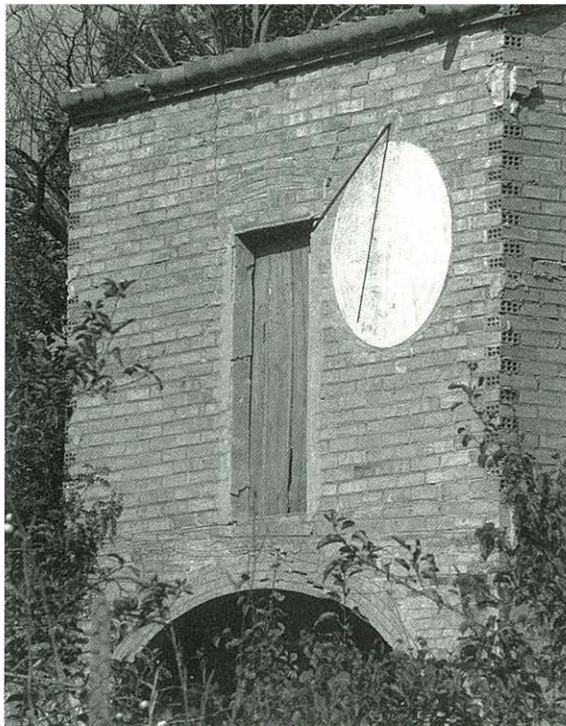
80

Anant a Empúries
ARMENTERA
Can Carbó. Al carrer del Pont. El rellotge es troba dins d'un doble rectangle que té, a l'interior, una rodona.

L'ESCALA



Can Jepot. Al veïnat dels Recs. És una casa del segle



Cal Sant, de Llers.

XVI amb garites i contraforts. El rellotge, quadrat i gran, és fet amb matèria blanca.

Al veïnat de Cinc Claus:

Mas Puig o **Can Jonqués**
Rellotge quadrat amb angles blaus i, a l'interior, una rodona de color blanc.

Can Quintana o **Ca l'Atnall.**
Casa del segle XVII, amb porta adovellada. Rellotge rodó, blau, emmarcat de blanc.

Mas Conques o **Can Falgàs.**
Casa del segle XVII. Rellotge rectangular sobreposat que té, a la part interior, una gran rodona.

Camí del Bassegoda
LLERS

Cal Sant. Al poble vell. Casa construïda en rajola vista.

Rellotge esfèric fet amb material blanc, sobreposat.

Can Gipó. A la plaça Ramal. Rellotge de ceràmica. Al centre hi ha un sol groc i ornaments blaus al voltant. Sanefa groga.

Can Sagal. Al veïnat de Llagostera. Rellotge rectangular de ceràmica; és un sol ixent sobre mar blau i un cel verd. L'emmarcament i les hores són en color blanc.

Mas Oliveras. Casa que presenta reformes, amb unes arcades inicials del segle XII.

Rellotge rectangular emmarcat entre dues finestres.

TERRADES

Rectoria Vella. Rellotge esfèric amb sanefa groguenca; al centre de la part superior hi ha restes d'un canal que serveix també de gnòmon.

Can Vilanova. Fins fa poc hi havia dos rellotges, amb inscripcions que han desaparegut en una darrera pintada de les façanes.

Santuari de la Mare de Déu de la Salut. Església i conjunt per a allotjaments. Rellotge

quadrat amb emmarcament doble, de marró de diferent tonalitat; els angles són verds.

Al centre té una estrella amb llapissades cap a les hores.

Castell de Palau-Surroca.

Edifici medieval amb torre. Rellotge esfèric amb un marc negre i, a dalt, una rodona per al gnòmon. A l'interior és blanc.

SANT LLORENÇ DE LA MUGA.

Can Salesas. És al costat de la carretera. Té un rellotge quadrat, amb doble emmarcament.

Can Torrent. A la plaça de Baix, al costat d'una entrada a la plaça per sota d'una arcada. Rellotge quadrat fet amb matèria sobreposada i relleus.

Can Capellà. És al carrer de Paula Armet. Sobre el groc de la façana hi ha un sol de color blavós amb cara humana que fa de rellotge. Porta la data de 1917.

Can Sedó. A la carretera. Rellotge quadrat, situat sobre una ampla xemeneia; hi ha representat un sol, una mar blava i una barca, tot el qual és envoltat d'una sanefa.



Can Jepot, de l'Escala.

CAP A LES SALINES

35

82

En direcció a la collada de Lli i les Salines
PONT DE MOLINS

Can Carmina. Al carrer Màrtirs de Terol. Relotge semicircular fet amb material sobreposat; és de color groc.

BOADELLA

Can Marcé. Antiga rectoria. Relotge rectangular amb el requadre marró; a dins hi ha un oval blanc.

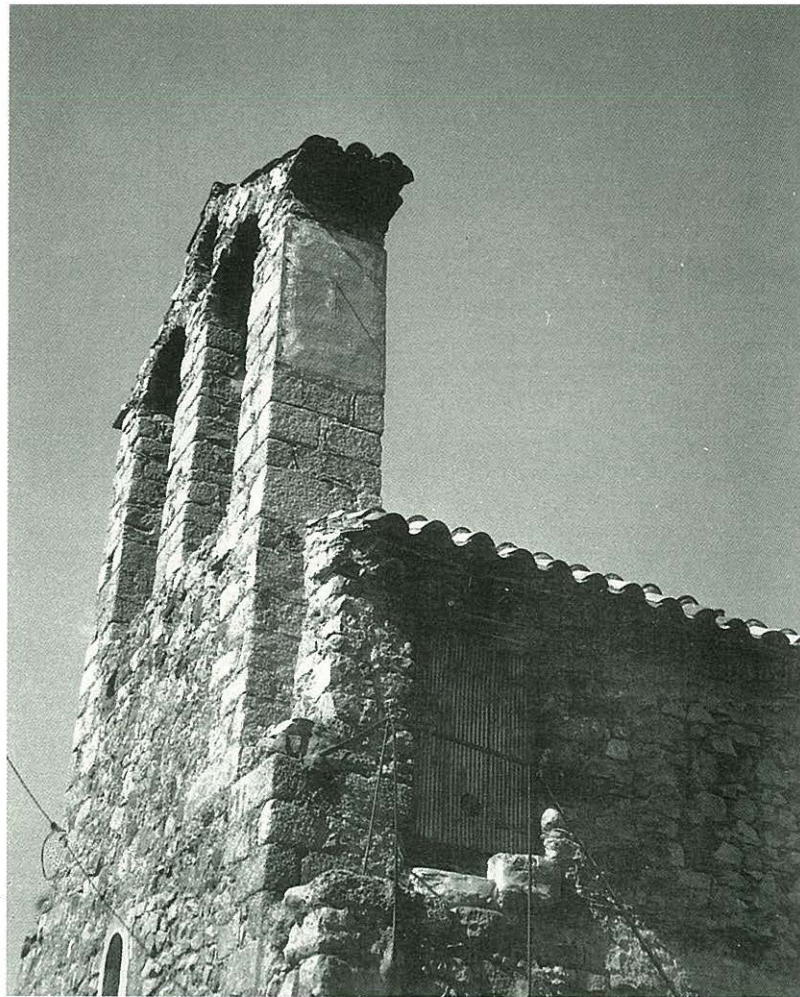
Can Ribas o **Can Bió.** A la carretera. Relotge fet amb argamassa que té una rodona interior.

Església. Al veïnat de les Escaules. Relotge construït amb material sobreposat, amb doble emmarcament i que, als

angles, hi té uns dibuixos que simulen petxines. A la part superior hi ha una gran sanefa amb motius decoratius (flors, fulles) de diferents colors.

BIURE

Església. Dedicada a Sant Esteve. Relotge rectangular, gros, fet amb matèria blanca i posat sobre la pedra de la façana.



Església del veïnat de Tapis, de Maçanet de Cabrenys.

Can Vallet. Peça sobreposada que forma un rellotge quadrat i que té un marc en relleu. A la part superior hi ha un sol.

AGULLANA

Parròquia de Santa Maria. Construcció romànica, del

segle XII. A la part del campanar d'espadanya hi ha el rellotge de sol, rectangular.

Cal Serraller. Té un rellotge fet amb tesselles —petits trossos de rajola— de color grana, grogues i blaves. Hi ha dibuixos i les xifres de les hores són romanes.

Can Mallol. Hi ha un rellotge de sol fet amb rajoles decorades, molt malmès. A la barana de l'eixida n'hi havia hagut un de portàtil, horitzontal, fet amb marbre blanc, que malauradament ningú no sap on ha anat a parar.

Can Genís. Casa senyorial. Rellotge rectangular de final del segle passat.

Can Brell. Rellotge restaurat fa poc, però com si s'hagués quedat a mig camí, ja que fou repicat, després, per trobar la pedra de la façana.

Mas Perxés. Gran masia amb elements de defensa. Fou, el 1939, la darrera residència del govern català en la seva marxa a l'exili. A l'àmplia terrassa de la casa hi ha un rellotge de sol quadrat.

LA VAJOL

Església. Dedicada a sant Martí, és un edifici romànic amb campanar d'espadanya. Sota el mecànic hi té un rellotge de sol, gran i ovalat de dins, abandonat.

DARNIUS

Fonda Llosa. Al carrer Major.

Rellotge quadrat a la façana posterior que té una rodona a la part de dins, emmarcada en marró i amb motius ornamentals a la part de dalt; les xifres són romanes.

Can Maideu. Al carrer Major. La porta duu la data de 1916. Rellotge que contrasta sobre el color crem de la paret, desgastat i que duu aquesta llegenda: "Si està nuvol no dic rés, però quan el sol ma toca, amb l'ombra de ma broca, assenyalo l'hora que és".

MAÇANET DE CABRENYS

Can Ventura. És a la plaça de

la Vila. Rellotge rectangular, emmarcat, i situat en el lloc més visible des de la plaça.

Església. Al veïnat de Tapis. Pre-romànica, del segle X, dedicada a sant Bric. Al campanar d'espadanya, agafant el gruix de la paret que dóna al migdia, hi ha el rellotge, despintat.

Cal Lleter. Al veïnat de Tapis. Rellotge rectangular amb doble emmarcament.

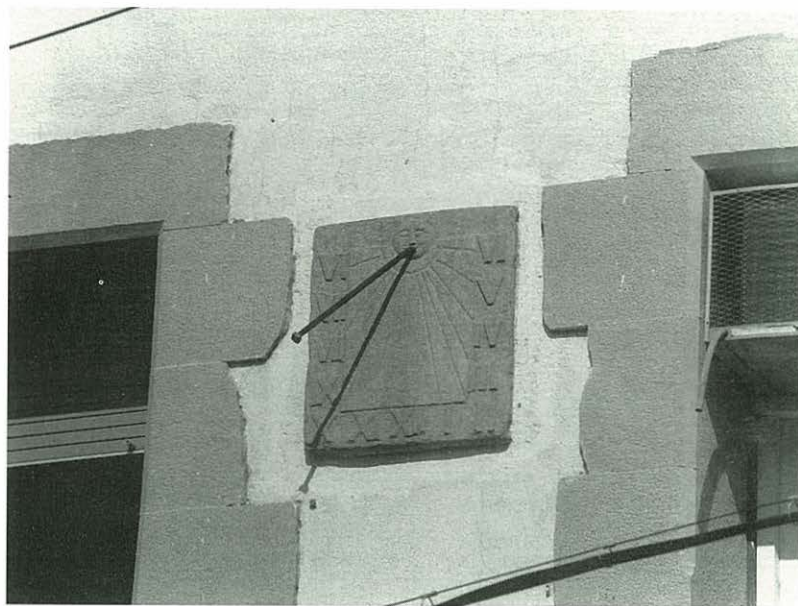
Església. Al veïnat de Sant Pere dels Vilars. Romànica. A la paret del campanar d'espadanya hi ha el rellotge de sol, rectangular.



*Can Ventura, de
Maçanet de
Cabrenys.*

ENTRE CEPS

37



*Ca l'Oliveda, de
Campmany*

MOLLET D'EMPORDÀ

Can Xaclet. Rellotge quadrat, emmarcat en color rosa. A dins, amb més relleus, hi ha un sol-lluna-terra amb cara (ulls, nas i boca) de color marró. La llegenda diu "Les hores passen. Aprofitel·les bé".

SANT CLIMENT SESCEBES

Can Pous. Casa vella, amb afegitons. Rellotge rectangular, emmarcat, que a la part interior té una estrella blava i les hores. A la part de baix hi consta la data de 1839 i, a sota de tot, hi ha uns ornaments (com fulles de plantes tropicals simètriques) en color marró i blau.

CABANES

Tetuan. Al carrer Tetuan, núm. 2, davant de la façana de l'església. Rellotge esfèric que té una rodona vermella; a la part superior hi ha una mitja rodona per al gnòmon.

MASARAC

Ca l'Oliva. Rellotge rectangular amb angles rodons invertits. A la part interior hi ha una rodona vermella que emmarca el blanc central.

Can Pol. Al veïnat de Vilarnadal. És una casa fortificada que té dues torres i espitlleres. Rellotge rectangular, blanc i blau, amb ornaments que cobreixen l'oval del centre; té una franja marró i, a dins, és groc.

CAMPANY

Can Puigarnau. Al veïnat de la Vila del Vall. Rellotge amb un semicercle interior, si bé és ja molt despintat.

Ca l'Oliveda. Sobre la façana blanca hi ha una peça de pedra amb números i ratlles gravats. És el rellotge de sol.

CANTALLOPS

Can Bota. Al carrer Nou. La casa té un gran porxo a la seva part de davant. El rellotge és rectangular i a la part inferior acaba amb un vèrtex-triangle. És força despintat.

Església. És del segle XVIII i esdevé un complement d'un castell del segle XIV.

Rellotge a la façana lateral, fet sobre material blanc.

Capella de Santa Maria de Creixell. Al veïnat de Creixell.

En una llinda hi consta l'any 1772; té un campanar de cadireta d'un sol arc.

El rellotge, despintat, és rectangular.

SIURANA

Mas Brava. Té una gran torre al costat. El rellotge és de material blanc i destaca sobre la pedra de la façana; hi ha un petit sol per al gnòmon.

VILAÛR

Església. És romànica, dedicada a sant Esteve.

El rellotge, fet amb material blanc, és sobre la pedra de la façana.

*Mas de la Torre,
d'Avinyonet de
Puigventós.*



ENTRE CEPS

37

86

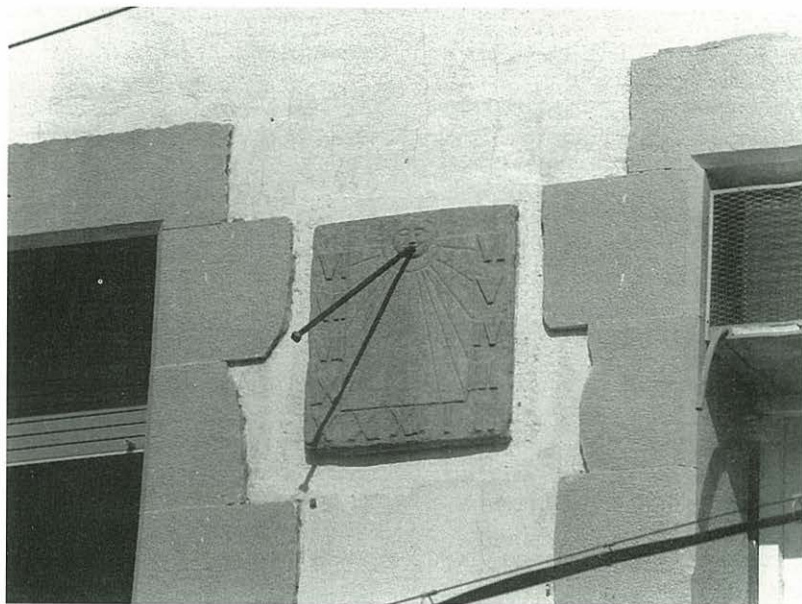
CABANES

Tetuan. Al carrer Tetuan, núm. 2, davant de la façana de l'església. Rellotge esfèric que té una rodona vermella; a la part superior hi ha una mitja rodona per al gnòmon.

MASARAC

Ca l'Oliva. Rellotge rectangular amb angles rodons invertits. A la part interior hi ha una rodona vermella que emmarca el blanc central.

Can Pol. Al veïnat de Vilarnadal. És una casa fortificada que té dues torres i espitlleres. Rellotge rectangular, blanc i blau, amb ornaments que cobreixen l'oval del centre; té una franja marró i, a dins, és groc.



Ca l'Oliveda, de Campmany

MOLLET D'EMPORDÀ

Can Xaclet. Rellotge quadrat, emmarcat en color rosa. A dins, amb més relleus, hi ha un sol-lluna-terra amb cara (ulls, nas i boca) de color marró. La llegenda diu "Les hores passen. Aprofitel-les bé".

SANT CLIMENT SESCEBES

Can Pous. Casa vella, amb afegitons. Rellotge rectangular, emmarcat, que a la part interior té una estrella blava i les hores. A la part de baix hi consta la data de 1839 i, a sota de tot, hi ha uns ornaments (com fulles de plantes tropicals simètriques) en color marró i blau.

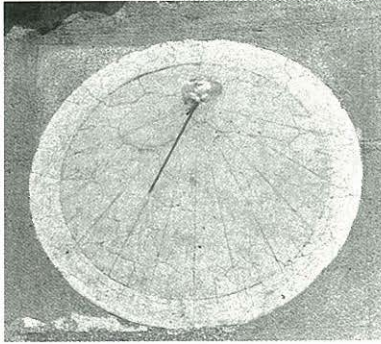
CAMPANY

Can Puigarnau. Al veïnat de la Vila del Vall. Rellotge amb un semicercle interior, si bé és ja molt despintat.

Ca l'Oliveda. Sobre la façana blanca hi ha una peça de pedra amb números i ratlles gravats. És el rellotge de sol.

CANTALLOPS

Can Bota. Al carrer Nou. La casa té un gran porxo a la seva part de davant. El rellotge és rectangular i a la part inferior acaba amb un vèrtex-triangle. És força despintat.



Rectoria. Llinda amb data de 1740. Rellotge rodó amb un doble emmarcament i fet amb material blanc sobre la pedra.
Can Tomàs. Al carrer Àngel Guimerà. Rellotge rectangular en color marró; el seu estat es força dolent, atès que ja ha saltat part del material amb què és fet.

Can Març. Rellotge quadrat al bell mig de la façana blanca; té una rodona emmarcada amb dues tonalitats de blau.

Mas Martí. Gran casa pairal. El seu rellotge és esfèric i té un doble emmarcament en colors vermell i blanc; a dins és groc.

RABÓS D'EMPORDÀ

Can Manel. A la plaça. Rellotge en forma de rectangle, amb els colors molt descolorits pels efectes del temps.

Cal Flequer. Rellotge quadrat, amb rajola vidriada o ceràmica a l'angle de les parets; és rodó de dins. Duu la llegenda: "La luz es alegría".

VILAMANISCLE

Can Banal. A la plaça Gaspar Pagès, núm. 3. El temps ha anat despintant el rellotge, que era rectangular.

GARRIGUELLA

Cal Fuster de la Costa.

Rellotge esfèric dalt de la terrassa, en un espai que sobresurt com un petit campanar. Amb dues columnes, i rodó al mig, forma un conjunt que aparenta un rellotge de saló.

Can Nou. Al núm. 8 del carrer Nou. El rellotge és gravat sobre l'argamassa de la paret; a la part baixa té una sanefa

rosada. Marca també les mitges hores.

Cal Metge. És un xalet. El seu rellotge és rectangular, en posició horitzontal. És emmarcat de blau i, de dins, és groc; té un semicercle per al gnòmon. La llegenda diu "Qui té sol, què més vol?"

La rectoria de Cantallops.



EL RIPOLLÈS

38

88

El Ripollès és tot un món dins un petit cercle. És geogràficament divers. Té alçades importants on emergeixen els rius Freser i Ter, que enriqueixen les terres i mouen indústries. Qualificada com a "Bressol de Catalunya", la cultura, menada i afalagada pels frares del monestir de Santa Maria de Ripoll fou com la deu que s'escampà per tota la nostra terra. Ha tingut decisiva influència en la història. I prop de la pau monacal i de la creativitat dels monjos, fàbriques de pólvora i d'armes, com per a defensar aquesta cultura i aquesta història. L'esperit fou l'impulsor espiritual i els rius, l'aigua, el material que va perfilant les indústries, des de les fargues



Ca la Marina, de Ripoll.

de claus a les de teixits i altres. Mines de carbó, explotacions forestals i ramaderes, per arribar a modernes indústries i al turisme de muntanya a Camprodon, Ribes de Freser i Núria. Activitat, aquesta del turisme, que s'escamparia després a totes les contrades i es reafirmaria amb les pistes d'esquí.

Si el monestir, amb la seva portada qualificada de "Bíblia de pedra", és exponent d'aquesta experiència cultural-religiosa, el Museu, a l'antiga església de Sant Pere, al costat, guarda i mostra tota la història i el procés humà, des de l'artesà i industrial fins al

folklòric de tradicions i art popular de la comarca.

Possibles itineraris

A)- Cap al coll de Merolla: Ripoll i Gombrèn.

B)- En direcció a la collada de Toses: Ribes de Freser.

C)- Anant al coll de Canes: Vallfogona del Ripollès.

D)- Camí de coll d'Ares: Sant Joan de les Abadesses, Camprodon, Molló.

E)- Vers Ull de Ter: Llanars, Vilallonga de Ter.

F)- Buscant la vall del Ter: les Lloses.

Cap al Coll de Merolla

RIPOLL

Església de Sant Pere.

Actualment és Museu.

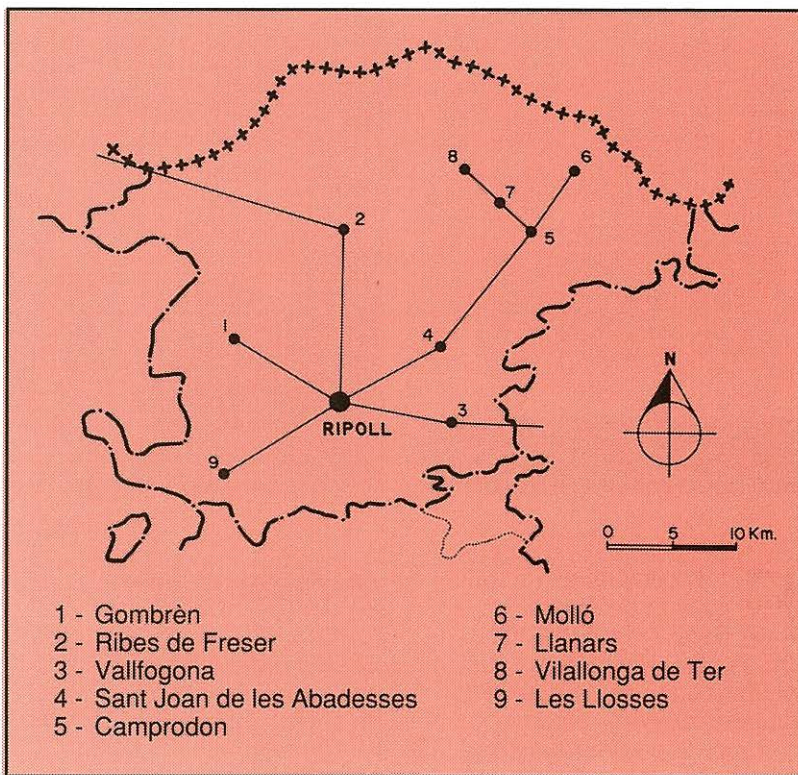
Edificada el 890 per als servents i gent del monestir, es troba just al costat de l'església d'aquest. Té un rellotge construït sobre la pedra de la paret, fet amb material blanc. A la part de dalt, en relleu, hi ha un petit sol d'on surt el gnòmon; hi ha corbes en dues direccions per assenyalar les èpoques de l'any, així com l'horòscop. Té aquesta llegenda en llatí: "Volat irreparabile tempus"

Rellotge de pastor. En aquest Museu, i entre els molts objectes que foren d'utilitat, hi ha un rellotge de pastor fet amb un tub de canya.

Can Sayol. És una casa porticada, a la plaça Gran. Té un rellotge rectangular amb una semirodona al centre de la part de dalt; és una gran peça amb relleus, inclòs un petit sol superior. Diu la llegenda: "Ultima hora cogita".

Ca la Marina. Al carrer de l'Estació. El rellotge és al segon pis, entre dos balcons, i a la seva part de dalt hi ha un relleu-escultura d'un sol amb rostre humà, pintat de groc. Tot ell té un doble emmarcament en marró.

Sant Bernabé de les Tenes. Al veïnat de les Tenes. Rellotge construït damunt l'emblanquinat de la paret, amb un emmarcament en marró i un



petit cercle a la part de dalt, del mateix color.

Mas de les Tenes. Al veïnat de les Tenes. Rellotge rectangular sota de dos rengles de finestres geminades, fet amb material blanc que destaca sobre el color crem de la paret; té doble emmarcament i, a dalt, una arcada amb un petit sol.

Ca n'Ordina. Al veïnat d'Ordina, junt al Freser. És un gran casal amb balcons. El rellotge, quadrat, és sobre

l'argamassa i, per la seva situació, només marca les primeres i darreres hores de sol.

GOMBRÈN

Església de Santa

Magdalena. Església que es troba dins d'un conjunt medieval. A la part esquerra, amb material sobreposat i amb una petita arcada a la part superior, s'hi troba el rellotge de sol, que és rectangular.

PER LES COLLADES

39



Hostal Cremat, de les Llosses.

90

En direcció a la collada de Toses **RIBES DE FRESER**

Cal Notari. Rellotge construït entre dues finestres i amb material blanc; a la part superior té una rodona groga per al gnòmon, d'on surten les ratlles que marquen les hores, les mitges hores i els quarts. La llegenda diu: "Vulnerant omnes, ultima necat".

Rectoria. Al veïnat de Ventolà i just al costat de l'església. En una torre de la dreta, sobre la pedra negra de la paret, hi ha el rellotge de sol esgrafiats, rectangular i fet amb material blanc, que presenta unes ondulacions i assenyalen també els signes del zodíac. Les ratlles són de color marró i els números negres.

Anant al coll de Canes **VALLFOGONA DEL RIPOLLÈS**

Església de la Salut. Es troba entre el nucli urbà i l'església de Sant Julià. És del 1689 i hi ha dos rellotges, fent simetria als costats entre la porta i el petit campanar; són rectangulars, amb uns petits arcs a dalt i a baix, emmarcats en groc sobre la façana blanca i amb motius decoratius.

Camí de coll d'Ares **SANT JOAN DE LES ABADESSES**

El Reixach. És al veïnat de Solei Amunt, en un grup de quatre cases que constitueixen la masoveria. El rellotge és rectangular i té un doble emmarcament en negre, com

també la data de 1915.

El Solà. És al costat de la carretera a Ripoll i d'una via morta. Gran masia. El rellotge, rectangular, és fet amb argamassa sobre la pedra de la façana.

Església de Sant Pol. Com a monument es conserven degudament consolidades les ruïnes d'aquesta església, on hi havia un rellotge de sol fins que es feren les restauracions.

CAMPRODON

Església de Santa Maria. Del s. XI, refeta el XIV. A mitja alçada de la torre del campanar, gravat sobre pedra, hi ha un rellotge de sol.

Cal Roig. Edifici modernista amb teulada de rajola ceràmica. Rellotge de sol rodó,

esgrafiats, amb ornaments sota d'una franja vermella.

Can Manel. Al veïnat de Rocabrúna, al costat de la carretera de Beget. Relloctge sobreposat, d'una sola peça, amb cara-sol a l'interior i figures amb relleus al voltant.

Església de Sant Cristòfol. En el poble de Beget, incorporat actualment a Camprodon. D'estil romànic. Guarda una valuosa Majestat. A la façana hi havia un rellotge de sol que s'anul·là amb la restauració de l'església.

MOLLÓ

Església de Santa Cecília.

Romànica. Rellotge esfèric directament gravat sobre la pedra.

Can Masó. Al carrer de Sant Sebastià. Sobre la pedra negra de la façana hi ha el rellotge, construït amb material groc i que té, a dins, forma ovalada.

Església de la Mare de Déu de les Neus. Romànica. És al veïnat d'Espinabell. El rellotge és construït amb material blanc i posat sobre la pedra del campanar, sota els ulls per a les campanes. És quadrat i es troba en bon estat.

Can Japot. Al veïnat d'Espinabell. Rellotge rectangular quelcom abandonat, fet amb material blanc.

Vers Ull de Ter

LLANARS

Ca n'Illa. Façana amb balcons. Sobre el gris de la façana hi ha

el rellotge, esfèric, fet amb material blanc.

La Canal. Al veïnat del mateix nom i en l'espai comú dels habitatges allí construïts. Rellotge fet a terra, amb una composició de calç i ciment i el corresponent gnòmon, dalt del qual hi ha un penell de ferro per a assenyalar la direcció dels vents.

VILALLONGA DE TER

Can Huguet Vell. Al veïnat de Vallvigil. És una casa del segle XV-XVI i sobre la gran porta amb arcada hi ha el rellotge de sol, quadrat.

Buscant la vall del Ter

LES LLOSSES

Església de Santa Maria.

Romànica, ampliada amb un campanar tardà. Rellotge quadrat construït amb una peça de material blanc.

El Cremat. Hostal on paren els cotxes de línia. Rellotge rectangular fet amb material

blanc sobre argamassa; a la part superior hi ha un semicercle al centre i ratlles pintades de negre.

Rectoria. Al veïnat de Vallespirans. Casa amb tres portals, pis i golfes. Rellotge rectangular sobre la paret de pedra; és fet amb argamassa amb doble emmarcament i, a dalt, té una rodona de color marró amb ratlles de les hores sobre el fons de color rosa.

Masia Vallespirans. També al veïnat de Vallespirans. Sobre la façana de pedra hi ha el rellotge, fet amb material rosat i que té un petit cercle groc, a la part de dalt, per al gnòmon.

Església. És al veïnat de Matamala. Guifré el Pelós cedí aquesta església al monestir de Ripoll. Té un rellotge de sol rectangular fet amb material clar, la qual cosa fa que destaquï sobre la façana.

*Església de Santa
Maria de Matamala.
Les Lloses.*



LA Cerdanya

40

92

És com l'àtic de les terres gironines, però sense ascensor, motiu pel qual, malgrat els intents, segueix quedant lluny i és de difícil accés, si es compara amb altres comarques. La geografia, en alguns aspectes, ha estat aïllant. I els homes de fora, conformistes, sense reaccionar davant les peticions, raons i necessitats dels ceretans. En algunes zones, però, aquesta mateixa geografia ha estat bondadosa i, fins i tot, magnànima. Els idíl·lics prats del pla estan envoltats de muntanyes que s'apropen als 3.000 m d'altitud. Pastures i espais forestals són, doncs, part de la seva riquesa. Hi havia explotacions mineres, en temps passats.

"Meitat de França, meitat d'Espanya, no hi ha terra com la Cerdanya". Aquest simbolisme poètic ja suposa una diferenciació i, encara, en la part d'aquí hi ha dues noves separacions, amb una zona gironina i una altra de lleidatana. Això fa que la seva configuració político-social hagi estat moltes vegades a tres bandes i sense harmonitzar plenament. Ara hi fa un paper important la ramaderia i la fruticultura. Té marcs i fets històrics, i el turisme hi troba uns atractius ben definits, a més dels de les pistes d'esquí.

Possibles itineraris:

A) - Cap al Puigpedrós: Bolvir, Ger i Meranges.

B) - Per la vall de Valira: Alp, Das i Urús.

C) - Dins la vall de Querol: Guils de Cerdanya.

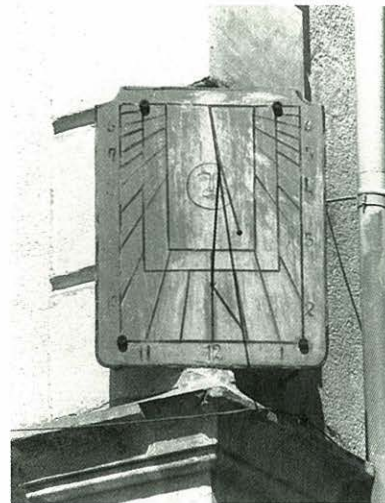
D) - Per la ribera del Segre: Puigcerdà i Age.

Cap al Puigpedrós

BOLVIR

Mas Salvadó. Al veïnat de Talltorta. Gran masia amb un dintell, a la porta, que duu la data de 1881. El rellotge de sol, en bon estat, és rectangular, però amb els angles ovalats. Hi ha una cara-sol. És de color blanc i destaca sobre el rosat de la façana.

Mas Arabó. Es troba al veïnat de Talltorta. Rellotge rectangular, format per una



peça sobreposada a l'angle de dues façanes. És com una placa negra, amb un sol dibuixat.

GER

Casa Blanca. És darrera l'església. El rellotge és rectangular, fet amb argamassa sobre la pedra. Té forma semicircular en la part baixa i es troba en un bon estat de conservació.

MERANGES

Cal Benito. Es tracta d'un rellotge molt gran, d'uns 4 m d'alçària per 3 m d'ample. A la part superior és semiovalat. Fa unes gradacions fins arribar a dues columnes; a l'interior, com en una portalada d'un temple grec, hi ha el rellotge pròpiament dit. Duu la data de 1935.

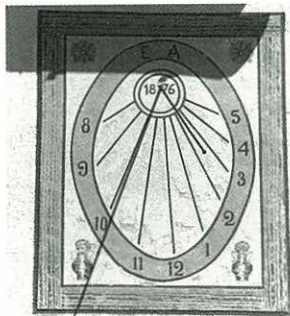
Per la vall de Valira

ALP

Torre de Guitart. El rellotge es troba a terra, en el jardí, i és fet

amb material que fa ondulacions.

DAS



Ca l'Arderiu. A la plaça Fuster. El rellotge és emmarcat amb color marró i ovalat en la part de dins; té els angles amb ornaments i duu data de 1876.

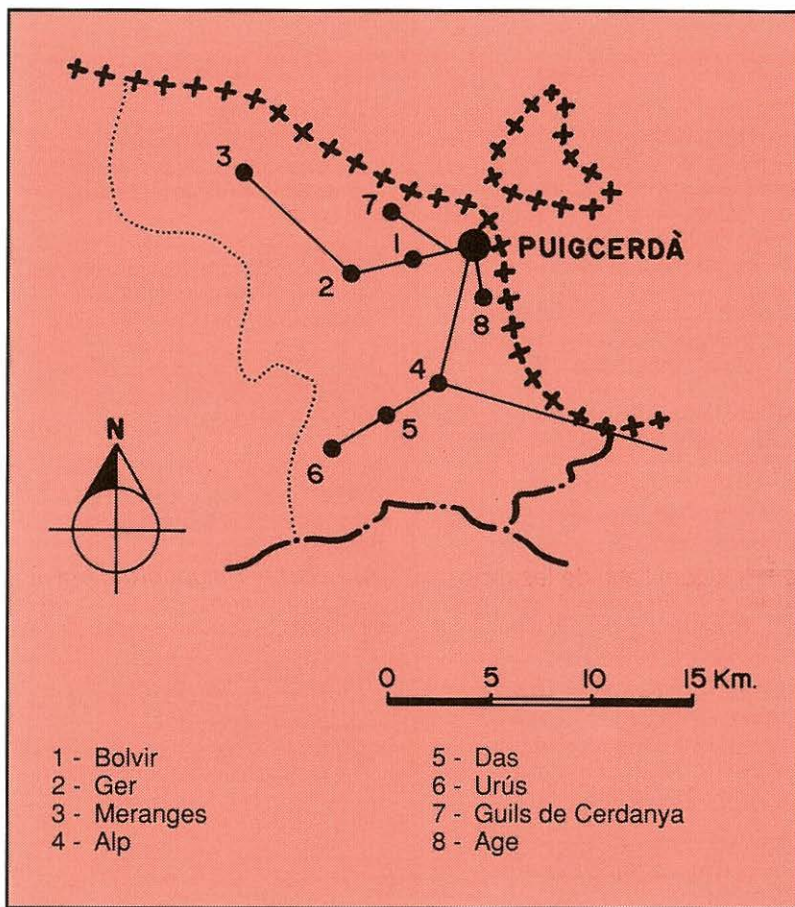
URÚS

Can Mora El rellotge és fet amb material blanc, posat sobre la paret de color rosa. Semicircular de la part inferior, té un semicercle i raigs per al gnòmon. Duu dates de 1934 i 1976.

Dins la vall de Querol GUILS DE Cerdanya

Cal Grau. Es troba al veïnat de Saneja. El rellotge, rectangular, té un oval a la part de dalt. Roman en estat d'abandó.

Cal Duc. Al veïnat de Saneja, a la plaça Major, més concretament. El rellotge de sol, rectangular, és molt despintat.



- 1 - Bolvir
- 2 - Ger
- 3 - Meranges
- 4 - Alp

- 5 - Das
- 6 - Urús
- 7 - Guils de Cerdanya
- 8 - Age

Per la ribera del Segre PUIGCERDÀ

Regulisa. Aquesta casa dona nom al veïnat on es troba, al costat de l'església. El rellotge, rectangular, és format per una gran placa sobreposada. Hi consta la data de 1887 i la llegenda "Time is money".

AGE

Ca l'Aisina. Rellotge rectangular, de ceràmica. Té un sol groc entre sanefes blaves, emmarcat tot plegat en blanc.
Cal Carló. Hi havia un rellotge rectangular. És actualment tan esborrat que es fa difícil endevinar la seva existència.

Bibliografia

Tractant-se d'un tema universal, hem pogut consultar diversitat de llibres, si bé quasi tots ells han estat relacionats amb els aspectes tècnics i generals. Això fa que les particularitats les hàgim hagut d'estudiar sobre el terreny.

AMADES, Joan: *Els rellotges de sol*. Editorial "Arxiu de Tradicions Populars". Barcelona, 1987.

ARNAU i GUEROLA, Maruja: *Els pobles gironins*. Impremta Aubert, d'Olot.

BLANCHARD, Raphael: *Cadrams Solaires*. Ed. Artissime. Nyons.

CARBONELL, Roberto: *Antología del reloj y las horas*. Ed. R. Carbonell. Madrid, 1953.

FARRÉ, Eduard; SEGURA, Carme: *24 rellotges i altres instruments per a mesurar el temps*. Col·lecció Instruments Guix. Ed. Graó. Barcelona, 1989.

GIRBAU, Joan: *Rellotges de sol*. Ed. Universitat Autònoma de Barcelona.

JENKINS, Geralt; BEAR, Magdalena: *Sundials & Timedials*. Ed. Tarquin Publications. 1987, Norfolk - England.

OLAVARRIETA, Jordi: *El nostre patrimoni*. Edició de la Caixa de Girona. Girona.

PALAU, Miquel: *Rellotges de sol*. Ed. Millà. Barcelona, 1977.

PLA i CARGOL, Joaquim: *Tradicions de les comarques gironines*. Ed. Dalmau Carles Pla, 4a edició. Girona, 1957.

RIPOLL, Ramon: *Les masies de les comarques gironines*. Ed. Góthia. Girona, 1983.

DIVERSOS: *El nostre poble de pagès*. Ed. Taller d'Història. Maçanet de la Selva.

ROIG, Pedro: *Libro de relojes solares*. Ed. Pedro de Huete, 1983 (Reproducció íntegra d'un facsímil de l'any 1575).

ARXIUS

- Ajuntaments.
- Col·legi d'Arquitectes de Girona.
- Diputació de Girona.
- Generalitat de Catalunya. Serveis Territorials de Cultura de Girona.

Agraïments

A totes les persones que ens han ajudat en la tasca de recopilació i recerca, indicant-nos llocs i acompanyant-nos a indrets que coneixien bé. La seva ha estat, en molts casos, una col·laboració decisiva, i sempre encoratjadora. L'agraïment, per tant, a la Basi Mateu, la Maria Cobarsí, la Teresa Bosch, la Maruja Arnau, la Maria Teresa Genís, la Maria Dolors Centenach, en Miquel Duran, en Josep Ministral, en Cinto Solanella, en Josep Maria Melció, en Josep Canals, en Josep Esparragó, en Gonçal Cutrina, en Jordi Dalmau, l'Enric Mirambell, en Joan Domènech, l'Albert Bramon, en Lluís Viñet, en Josep Mañà, en Joaquim Puigvert i a altres, i especialment a en Joan Segur, company de ruta amb la seva càmera fotogràfica. Amb ell compartirem inquietuds tot fent recerca dels rellotges de sol per les nostres contrades.

Procedència de les fotografies i il·lustracions

Totes les fotografies són de Joan i Josep Segur. Els plànols són de Salvador Oliba. Els gravats de les pàgines 6, 7, 10, 16, 17, 20 i 21 són reproduccions del llibre, *Rellotges de sol*, de Miquel Palau, Ed. Millà. Barcelona, 1977.

Monografies locals

Títols publicats

Cornellà de Terri
per *Jaume Portella*

La processó de Verges
per *Jordi Roca*

Anglès
per *Pau Lanao*

Sant Feliu de Guíxols
per *Àngel Jimènez*

Llagostera
per *Dolors Grau*

Castelló d'Empúries
per *Miquel Planas*

Tossa
per *Jaume Lleonart i
Maria del Pilar Mundet*

Palamós
per *Rosa Maria Medir i
Carles Sapena*

Besalú
per *Joan López*

Les Planes d'Hostoles
per *J. Campistol, J. Canal i
M. Soler*

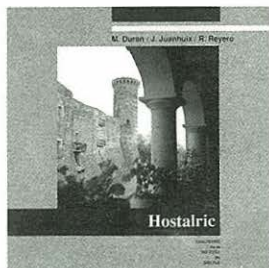
Agullana
per *Enric Tubert*

Olot
per *Jordi Canal i Morell*

**Llegendes i misteris de
Girona**
per *Carles Vivó*

Palafrugell
per *Xavier Febrés*

La Jonquera
per *Albert Compte*



La Cellera de Ter
per *D. Pujol i Ll. Llagostera*

Cassà de la Selva
per *E. Bagué, O. Gutiérrez,
J. Carreras*

Hostalric
per *M. Duran, J. Juanhuix i
R. Reyero*

Propers títols

Figueres
per *A. Romero i J. Ruiz*

Crespià
per *J. Busquets*

Santa Coloma de Farners
per *J. Mestre i J. Cases*

Guies

Títols publicats

**Els jueus a les terres
gironines**
per *Ramon Alberch i
Narcís-Jordi Aragó*

**Rutes d'art sacre
(1939-1985)**
per *Josep Maria Marquès*

**Les havaneres,
el cant d'un mar**
per *Xavier Febrés*

Els estanys eixuts
per *Josep Matas*

El món del suro
per *S. Hernández i Bagué*

El Ter
per *J. Boadas,
J. M. Oliveras i X. Sunyer*

Trens i carrilets
per *Josep Clara*

Canvistes i banquers
per *Narcís Castells*

**Màgiques, pors i
supersticions**
per *Carme Vinyoles*

Els volcans
per *Josep M. Mallarach*

Els indians
per *Rosa Maria Gil*

**Els Pirineus,
del Puigpedrós al
Puigneulós**
per *Josep Clara*

Cristians de Girona
per *Josep M. Marquès*

L'estany de Banyoles
per *M. Coma i J. Gratacós*



Els rellotges de sol
per *M. Gil*

Propers títols

Els maquis
per *J. Clara*

La farga
per *Jordi Mascarella*



Quaderns de la Revista de Girona

és una publicació de
periodicitat bimestral
dedicada

exclusivament a
temes de les

comarques gironines.

S'estructura en dues
sèries, que es
distingeixen pel color
de la portada i per les
planes interiors:

Guies, en vermell, i

Monografies locals,

en verd. La primera

és dedicada al

tractament de

qüestions d'abast

general relatives a la

història, l'economia, la

cultura i les tradicions.

La segona vol anar

oferint una

panoràmica sobre el

passat i el present de

les ciutats i dels

pobles gironins, amb

especial atenció a

l'època

contemporània.

Els rellotges de sol a les terres gironines, a més de la seva utilitat, es convertiren en distintiu de cada casa, per la diversitat i especialment per les llegendes que, en part, denunciaven la idiosincrasia i el tarannà de l'amo. Bàsicament científics, es popularitzaren i arribaren a tenir un lloc en molts edificis, des dels monumentals fins a les més humils cases de pages. Calgueren, després, en decadència i abandó per raó de l'arribada dels rellotges mecànics. Ara, en un recorregut convencional, se n'han recopilat alguns en aquest llibre. Pot ser un intent per a induir a conservar els que hi ha, recuperar aquells que, pel seu mal estat, podrien desaparèixer, i despertar l'interès per tal que se'n facin de nous, perpetuant així una vella tradició que sabria greu que es perdés.

Miquel Gil i Bonanca. Nascut a El Perelló —Baix Ebre— i resident a Girona des de l'edat de sis anys. És periodista. Del 1939 al 1951 estigué a *Ràdio Girona*. El 1951 entrà a *"Los Sílfs"*, que amb el temps es convertiria en el *"Diari de Girona"* periòdic en el qual continua tractant temes d'art i escrivint en la secció *"Els gironins"*, del seu suplement *"Dominical"*. Ha estat redactor en cap de la *"Revista de Girona"*, que edita la Diputació, al llarg de 21 anys. També ha exercit com a corresponsal de la *"Hoja del Lunes"*. Ha estat, així mateix, col·laborador de *"La Vanguardia"* i de TV en programes setmanals dedicats a Girona. Té publicats els llibres *"Lluís Carbonell"*, que tracta de la vida i obra d'aquest artista olotí, i *"50 anys de Ràdio Girona"*. És també autor del text del llibre *"Cap Roig"*.

GUIES

DIPUTACIÓ
de
GIRONA



Caixa de Girona