

Farella

Revista de Llançà

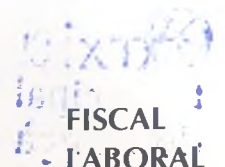
**DOSSIER:
EN
HOMENATGE**

RECORDANT CARLES SABATER

LLANÇÀ AL SEGLE XVII



ASSESSORIA I GESTIÓ
GARBÍ CORREDORIA D'ASSEGURANCES



FISCAL
LABORAL
COMPTABLE
MERCANTIL
C. ASSEGURANCES



FEM COSTAT A LA SEVA EMPRESA

LLANÇÀ Av. Pau Casals, 23 1r. 4a. - Tel. 972 12 03 02 - Fax 972 12 03 02
FIGUERES, OLOT, GIRONA, BANYOLES, PALAFRUGELL, BARCELONA, GAVÀ, REUS, VIC SABADELL I BADALONA

Concertada política de R. Civil i Caució segons art. 15 Llei 9/92 del 30 d'abril.



Joan M. Pau

MOTS AL VENT

JOSEP M. SALVATELLA

FARELLA

Revista de Llança

Núm. 9 / Agost 1999

Preu: 500 ptes. / 3,01 euros



AJUNTAMENT DE LLANÇA

Impressió: Gràfiques PUJOL – Figueres

Dip. Leg.: GI-108/97

Amb la col·laboració de la Diputació de Girona



PORTADA:

EN HOMENATGE,

fotografia i composició de

JOAN M. PAU

Infinitud del blau

Des de fa anys –de quan vaig visitar-los dues vegades quasibé seguides– rebo puntualment el Butlletí del Cercle Català de Marsella. I en el darrer número vaig llegir-hi un article de Christian J. Poitevin que em va interessar, que em va fer pensar.

Les mars tancades són societats obertes?, es preguntava l'autor. "Marsella: l'aurinyaciana, la grega, la romana, l'africana, l'oriental, la provençal, la revolucionària. Marsella: la dels treballs inacabats, la de les excavacions interrompudes, dels parcs retrobats, dels ports revinguts, dels jardins del vestigi... Marsella: la vella ciutat sempre recomençada...". Aquí vola, eteri damunt els mots, el vers immortal de Paul Valéry: "La mer, la mer, toujours recommencée!"...

La Mediterrània, que s'adorm també cada nit al costat de Llançà, és un mar tancat, el Mare Nostrum dels antics, quasibé un estany comparat amb els grans oceans. Acull, tal com diu Poitevin, una societat oberta? Són certes les portes del sud: Istanbul, Beirut, Venècia, Alexandria, Tànger? Aquests ports –que des de sempre han estat porta d'una ciutat, d'un país, que han permès el comerç, és a dir, l'anar i venir de les cultures, el viatge, tornar i retornar, dialogar– són realment portes obertes a tothom? Ho deia Kavafis: “Essent ja vell que fondegis a l'illa, / ric del que hauràs guanyat en el camí/ i sense esperar que Ítaca et doni cap riquesa./ Ítaca ja et donà el bell viatge”.

La ciutat, la vila, el poble, com a gènesi d'una societat tolerant, fraternal, oberta. Som habitants de Llançà nosaltres, com podríem ser-ho de Gènova, o de València, o de Tunis, o de Niça, abans que ciutadans d'un país, es digui Catalunya, o Espanya, o Itàlia, o França. Poitevin ho expressa així: “Sóc un vilatà de Marsella, i per consegüent em sento més de Nàpols, o de Barcelona, o d'Atenes, que francès de França”. I afegeix: “El poder és dins la vila, al carrer. El plaer pot ser també dins la vila. I nosaltres cal que visquem la nostra vila”.

Les mars tancades generen societats obertes? Hom pot sentir-se, lliurement, de nació mediterrània?

Adéu-siau

Aquest estiu, la Farella –la platja, vull dir– haurà perdut una observadora atenta, una enamorada fervent. Maria Àngels Anglada, que tantes vegades fou carn i unglà dels tres arcs de sorra que miren el cap de Creus, ens va deixar –com és tradició en els grans escriptors– el dia de sant Jordi.

Cervantes mateix va morir en aquesta diada; el cas de Shakespeare –que durant anys s'ha donat també com a cert– és més dubtós; de la mort de Josep Pla no fa pas tant de temps per haver-la oblidat. Sembla que el dia dels llibres i de les roses –quan el cavaller galant somnia cavalcades per l'atzur– no és gens propici a la gent de lletres. És un dia de flors, sí, d'olors i de sentiments, un dia també de mals records per a alguns com jo mateix; un dia, paradoxal punyent, fet per morir quan tot reneix: les roses d'abril, les fulles tendres dels àlbers... *Primavera mortal*, diria Stefan Zweig.

No fa gaire, el mes de maig, va ser el traspàs, així mateix, de Rosa Artís Gener, vídua de Pere

Calders i germana de Tísner. Ell, en Pere, com sabeu, reposa al monument de Domènec Fita, al passeig Marítim del Port. Es van trobar i estimar a l'exili de Mèxic i van sojornar a Llançà, cada juliol, durant vint-i-nou anys consecutius. El dia que vaig conèixer Pere Calders –rere el finestral es veia la mar en calma i el Castellar silent– la senyora Rosa ens va servir un cafè i una copeta de brandi. Eren gent d'una conversa fluida i brillant i d'una exquisida educació. La tan lloada ironia de l'autor de *Cròniques de la veritat oculta* traspua a penes en un captiveniment avellutat i suau.

Ara fa poc, al juliol, se n'ha anat Joan Pich Santasusana. Músic notable, que fou director de les orquestres simfòniques de Barcelona i de Las Palmas, ben vinculat com a compositor al món de la sardana, bonhomí, era també un habitual de la platja del nostre Port. Vivia a Badalona i amb la seva esposa Maria, poetessa, formaven una parella afable i correctíssima.

Tothom ens va deixant, de mica en mica; de vegades, malauradament, els millors. El fenomen de l'estiueig, que prengué cos a casa nostra als darrers quaranta i primers cinquanta, ens ha permès, als llançanencs, conèixer gent de qualitat rellevant. Gent que tenien una especial relació afectiva amb el poble, després de tants anys; gent, principalment, d'una profunda dimensió humana. El turisme, que ens va envair a partir dels seixanta, ja fou potser una altra cosa.

Maria Àngels Anglada, Rosa Artís Gener, Joan Pich Santasusana: tots tres estimaven Llançà. Pensem-hi.

De la política als pobles

Comencem amb un tango: “Sus ojos se cerraron/ y el mundo sigue andando”... Quants cadàvers polítics ha deixat enrere la batalla de les eleccions municipals? Segurament, més dels que ens pensem. Cada quatre anys, en aquest país, el sistema democràtic passa factura als polítics locals. La diada de les eleccions –enguany, el 13 de juny– és com una riuada desfermada que deixa a banda i banda, llençats a la riba, inerts, tots els fracassats. Alguns que potser esperaven guanyar, tal vegada per primer cop, i les urnes no els han estat favorables; altres, massa acostumats a vèncer, que han tastat per primera vegada la trista amargor de la derrota. Causes? Sempre se'n troben. Excuses, ja ho sabem. A toro passat, com diuen, és fàcil arrimar-se.

Quin món, el de la política! Els que hi vam entrar fa vint anys, el 79, amb el liri a la mà i el cap ple de frases brillants i buides, el coneixem una mica, a hores d'ara. Mai no del tot, però. Quants en queden, d'aquella lleva? Pocs. En ciutats una mica grans, que jo sàpiga, en Quim Nadal a Girona. En pobles petits és més fàcil trobar-ne alguns: en Francesc Arbusà, a Cabanelles; en Jaume Juscafresa, a Saus-Camallera...

Un polític local –alcalde o regidor– és un ésser curiós ben mirat. Cal suposar-li d'antuvi una dosi considerable de bona fe, amanida amb unes gotes de vanitat. El qui entra en el món de la política, encara que sigui en aquest nivell, té, penso, un alt concepte de si mateix. I una certa necessitat de ser estimat, crec. En quatre anys, el candidat victoriós aplegarà algunes satisfaccions, més aviat poquetes, i rebrà a canvi un bon grapat de bufetades, a galta i galta. Hem de pensar, és clar, que aquesta persona estima el seu poble, però també hauria d'estimar la seva família: la dona, els fills... i la seva feina de cada dia. Tot plegat se'n ressent, vulguis o no, de la tasca i les angúnies municipals.

Per altra banda, cal tenir molta paciència per fer anys en aquesta feina. Una certa habilitat

també, fer cada cosa en el moment just, no abans ni després; tenir el do de l'oportunitat. I saber esperar: la venjança és un plat que se serveix fred, diuen. Esquivar, quan convingui, les garrotades que t'adrecin, amb cintura àgil, i recordar sempre aquella frase que s'atribueix a Winston Churchill: "Els de l'altra banda de l'hemicicle són els meus adversaris, els enemics seuen al meu costat".

Perdoneu que acabi parlant de mi. Alguna d'aquestes qualitats dec posseir, no totes segurament. En aquest sentit, sí que reconec que tinc un problema de llengua, cosa ben estranya en un presumpte escriptor. El cas és que no sé llepar.



Joan M. Pau



Bones Festes

”la Caixa”

CAIXA D'ESTALVIS I PENSIONS
DE BARCELONA

Restaurant Can Manel

Especialitats:

***Bouillabaisse - Peix Fresc
Cuina Marinera***

•
DIJOUS FESTA SETMANAL TOT L'HIVERN
GENER TANCAT PER VACANCES



Passeig
Marítim, 4

Telèfons:
972.38 01 12
972.12 13 32

**PORT
DE LLANÇÀ**
Costa Brava
GIRONA

HABITACIONS CHAMBRES

<<Can Pau>>

HABITACIONS AMB CALEFACCIÓ
OBERT TOT L'ANY

C/ Puig d'Esquer, 4
Tels. 972 38 02 71 - 972 38 02 70
LLANÇÀ (Costa Brava)



Joan M. Pau

DOSSIER: EN HOMENATGE

JMS

1999, a Llançà, se'ns ha endut persones entrañables com Maria Àngels Anglada, Carles Sabater, Rosa Artís Gener, Joan Pich Santasusana... Per altra banda, hem vist destacats enguany Josep Palau i Fabre, amb el Premi d'Honor de les Lletres Catalanes; Anton Subias i Montserrat Vayreda, amb la Creu de Sant Jordi; Elvira Farreras, amb la Medalla d'Honor de Barcelona... Ombres i llums, a casa nostra, en aquests mesos que davallen lentament cap a la fi del segle i del mil·lenni.

Voldríem que aquests premis fossin això que diu el títol, un senzill homenatge dels llançanencs vers

aquells, entre nosaltres, que darrerament han rebut honors destacats arreu del país. Sempre és bo reconèixer els mèrits dels millors, honradament, sense escarafalls, sense enveges, amb aquella mica d'íntima satisfacció per tot allò que enalteix Llançà.

Hem tingut la sort de conèixer, tots plegats, algunes persones excepcionals i sempre hem après d'elles. Si més no, ens hem sentit reconfortats per la seva amistat, pel seu veïnatge.

En darrer terme, és Llançà qui els honora i és Llançà qui se'n sent honorat.

EL PREMI A UNA QUIMERA. L'OBLIT DEL TEATRE

HELENA POL

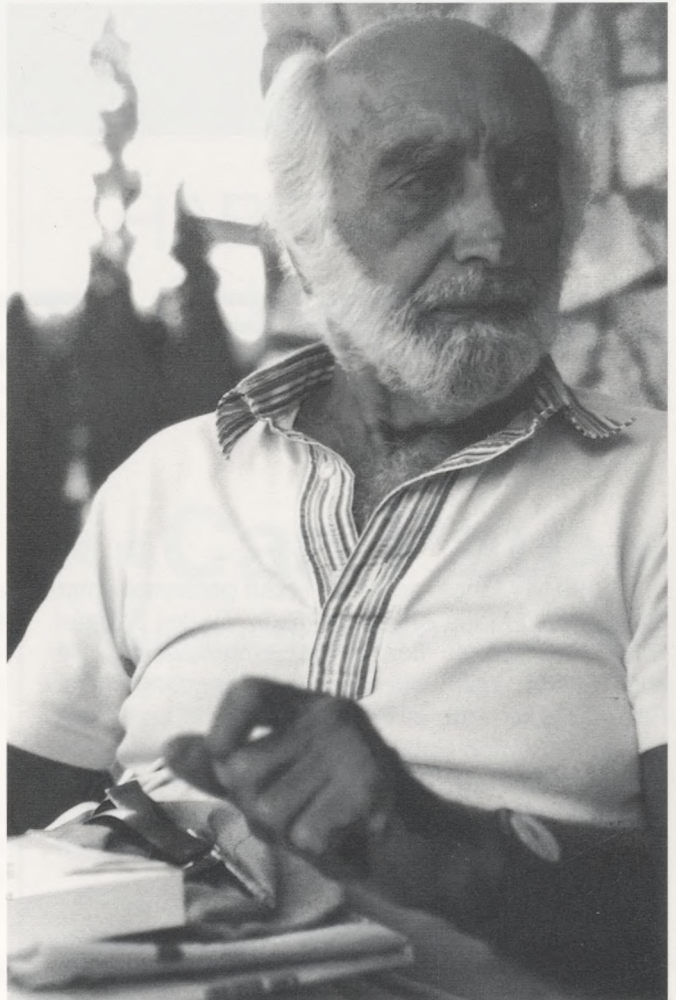
El dia 3 de juny passat es va atorgar el Premi d'Honor de les Lletres Catalanes a Josep Palau i Fabre. Aquest premi es concedeix a partir d'unes estrictes bases de caràcter literari i humà. Segurament, feia temps que un premi no les complia tan al peu de la lletra.

Josep Palau i Fabre s'ha dedicat a la cultura catalana amb la idea que les seves obres serviren per obrir camí i assegurar-nos un futur, a pesar de circumstàncies difícils, com la postguerra, la publicació clandestina, la represa i la recuperació d'una certa normalitat. El mateix autor defineix el "concepte de cultura":

"La cultura és el conjunt dels instruments materials i mentals que un poble o un país, de grat o de força, elabora, adapta o escull per tal de realitzar-se al més plenament possible en tots els ordres". (*Quaderns de l'alquimista*, Proa, pàg. 126).

L'obra de Josep Palau i Fabre, una de les més ambiciosos del país, s'estén entre diversos gèneres com l'assaig, la narrativa, el periodisme, el teatre, els estudis crítics de l'obra de Picasso (disset llibres traduïts a deu llengües) i la poesia.

Des de molt jove, Palau va projectar una trajectòria que la guerra civil estroncà. Aquest fou un dels períodes més durs de la seva vida que l'obligà



*Palau i Fabre, a Grifeu,
tan present sempre a la
seva obra.*

a la reclusió personal i cultural. Però no va doblegar-se i l'any 1944 publica la primera revista catalana clandestina, *Poesia*—emblema de la represa cultural. L'oportunitat per deixar enrere aquest ambient opressiu se li presenta amb una beca de l'Institut Francès. Viu entre 1945 i 1961 a París, on coneix algunes de les figures més importants del moment: Sartre, Camus, Artaud... però sobretot Pablo Picasso. Torna el 1961 i s'estableix a Llançà, Grifeu, durant un llarg període.

La concessió d'un premi, normalment, té la funció de destacar una obra ja àmpliament coneguda, o bé per donar-li més relleu. No obstant, en l'obra de Palau i Fabre encara hi ha algunes ombres ocasionades pel contrast amb la llum que es projecta sobre alguns gèneres en detriment d'altres. Mentre la poesia, la narració, l'assaig literari i l'assaig dedicat a Picasso (molt més valorat a l'estranger

que aquí) tenen ja una autonomia pròpia, el teatre resta a l'ombra. Escrivia Shakespeare a *Hamlet*, citat pel mateix Palau a *Mirall embruixat*: "La intenció del teatre ha estat sempre la d'oferir un mirall a la vida, on es pugui reconèixer la virtut, menysprear l'orgull, i on cada generació fins i tot cada època puguin trobar llurs trets i llur caràcter". (Acte III, escena II).

Sens dubte, el teatre ha estat un gènere essencial en la literatura catalana contemporània. El noucentisme el va bandejar pel seu caràcter democràtic: des de temps del modernisme, era el gènere que més arribava i connectava amb el públic, transmetent valors, passions, idees... Amb un gran salt ens trobem en una postguerra i una represa on els esforços es multipliquen. Palau i Fabre hi té un paper essencial. Escriu la major part de les seves peces teatrals entre els anys 50 i 70.

BEATUS ILLE...

Sortós qui sense seny ha travessat el mar
i ha conegut el món de l'una banda a l'altra;
qui obeint el seu vent se n'anava a l'atzar,
que és el millor país per als cors sense mare.

Sortós qui com un foll...

COMIAT

Ja no sé escriure, ja no sé escriure més.
La tinta m'empastifa els dits, les venes...
— He deixat al paper tota la sang.

On podré dir, on podré deixar dit, on podré inscriure
la polpa del fruit d'or sinó en el fruit,
la tempesta en la sang sinó en la sang,
l'arbre i el vent sinó en el vent d'un arbre?
On podré dir la mort sinó en la meva mort,
morint-me?

La resta són paraules...
Res no sabré ja escriure de millor.
Massa a prop de la vida visc.
Els mots se'm moren a dins
i jo visc en les coses.

Josep Palau i Fabre,
Poemes de l'alquimista



Joan M. Pau

L'escriptor, en animada conversa amb la galerista Montse Costa.

La seva producció teatral compta amb obres com *La tragèdia de Don Joan*, *Don Joan als inferns*, *Esquelet de Don Joan*, *Príncep de les tenebres*, *L'excés o Don Joan foll*, *Mots de ritual per a Electra*, *La Caverna*, *Homenatge a Picasso*; totes aplegades a *Teatre de Josep Palau i Fabre*, Ed. Aymà, 1976.

Paral·lelament, Palau i Fabre pertany a aquells creadors que, junt amb les obres originals, escriu assajos reflexius i crítics, exposant les seves tesis entorn gèneres com la poesia i el teatre. L'assaig sobre poesia, *Quaderns de l'alquimista*, ha tingut més èxit que els de teatre. Encara són desconeguts per a un ampli públic *La tragèdia o el llenguatge de la llibertat* (Rafael Dalmau, 1961) i *El mirall embruixat* (Editorial Moll, 1962). No en farem una minuciosa anàlisi, simplement en rescatarem unes idees d'aquest últim que enllacen directament amb la intencionalitat de les seves peces teatrals: "La possibilitat de la tragèdia que ha d'obeir, com tota obra d'art, però amb més rigor potser que cap altra forma d'expressió artística, a una necessitat interior". En aquest assaig, Palau fa un estudi comparatiu de tres obres: *Nausica* de Maragall, *Mar i cel* de Guimerà i *Antígona* d'Espriu. Tres obres carregades d'un alt contingut dramàtic. La pertença mateixa d'una comparació porta a l'assagista a creure en la impossibilitat d'una fórmula o recepta per escriure una obra teatral. Així mateix, també ha de comptar amb uns

condicionants: "no n'hi ha prou amb tenir alguna cosa a dir i la capacitat d'abocar-la, cal ésser també capaç de mirar-la a la cara, d'enfrontar-s'hi".

L'alineació present en la seva poesia a través de l'alquimista es manifesta en el teatre amb el Don Joan. L'elecció, segons l'autor, obeeix a considerarlo l'únic personatge que podia infringir les normes socials de la Barcelona dels anys quaranta.

Teatre d'imatges, de referències poètiques, de música, on els símbols es transfiguren en imatges, que arriben a la seva plenitud pictòrica a *Homenatge a Picasso*. Així, la pintura i el teatre conviuen en un escenari, la música es mostra consubstancial a la poesia i aquesta es recrea a través dels signes pictòrics.

Estem davant d'un avantguardista en tots els terrenys creatius que ha conreat, perquè Palau i Fabre, nodrint-se de la cultura francesa, va apostar amb encert: la seva obra refusa, de bon principi, la idea d'establir fronteres aïllants i sòlides entre les arts. Els anys li han donat la raó: vivim temps de préstecs i manlleus entre arts en pro d'un enriquiment i una complementació.

Ja antany, l'any 1976, en el pròleg de *Teatre* es queixava de "veure interpretades mesquinament, quan no malèvolament, les meves obres". Ara amb la pàtina del temps, podem afegir-hi a la seva absència en el panorama teatral la manca d'una edició completa i definitiva del seu teatre.

MONTSERRAT VAYREDA I TRULLOL

JORDI PLA

La figura literària i humana que Montserrat Vayreda ha deixat traslluir a redós de la seva obra no pot ser analitzada amb una mera aproximació individual. Anàlogament a la llavor caiguda en terra ben adobada, la primicera afecció que la nostra escriptora senti per les lletres i les arts sorgí com el plançó nodrit per una antiga saba. Pel que fa a la via paterna, un esplet d'artistes, científics i escriptors havia tret ja frondosa capçada. El seu avi, Estanislau Vayreda i Vila, va ser un prestigiós botànic que donà nom a noves espècies. El seu oncle, Pere Vayreda i Olivas, es dedicà a l'estudi de la història i el folklore de la Garrotxa i l'Empordà, sobre els quals publicà cinc llibres, a part de la seva activitat periodística. El pare, Joaquim Vayreda i Olivas, afeccionat a l'aquarel·la —era nebot del pintor Joaquim Vayreda i Vila— fou un home bolcat a l'estudi dels conreus i, en especial, de l'olivera. El seu amor a la naturalesa llevà fruit en tota l'obra de Montserrat Vayreda.

Per la via materna, cal esmentar l'avi, Sebastià Trullol i Plana, escriptor que participà activament, sobretot com a poeta, en la Renaixença. Va ser premiat en els certàmens poètics de 1882 i 1883 celebrats a Figueres: Col·laborà com a crític musical en el *Diario de Barcelona* i *El Correo Catalán*. Escriví el llibret de l'òpera *Artus*, d'Amadeu Vives, amb qui l'unia una estreta amistat.

Els records de nena de Montserrat Vayreda passen per vetllades familiars en què l'avi recitava versos —adés abrandats, adés melangiosos— de Maragall, de Guimerà, de Mossèn Cinto... L'amor a la terra plasmat en l'art del vers, la música i la pintura, era el caliu vora el qual s'aplegava la família.

El sotrac de la guerra esmicolà aquella benança. Aleshores la Montserrat havia fet el curs d'ingrés al batxillerat; primer va ser el refugi a Camprodon; després, l'estada a Besalú els darrers anys de la contesa. Hi ha una anècdota reveladora de la personalitat d'aquella noieta. Quan, amb motiu dels bombardeigs que patí Figueres l'estiu de 1938, els seus pares havien pres la decisió de marxar a Avinyonet i estaven concertant que un cotxe els hi portés, la Montserrat, pensant que podia perdre el seu gran tresor, omplí dues maletes de Patufets i Esquixos que guardava i s'hi encaminà pel seu compte, sola i a peu, fins que hi arribà al cap de dues hores, minuts abans que hi arribessin els seus pares i germans amb cotxe. Foren temps difícils, en què la inquietud autodidacta la va impulsar a nodrir-se de llargues lectures de novel·la i poesia.

Acabada la guerra, el seu pare hereta el casal desballestat de can Noguer de Segueró. La família s'hi trasllada i mentre el pare es dedica fervorosament a la reconstrucció de l'edifici i a la plantació de fruiters, Montserrat Vayreda estudia dos anys a Barcelona, en un col·legi religiós. Als 18 anys, de retorn a Segueró, havia llegit Stendhal, Balzac, de Staël, Dickens, Dostoievski, Machado, Bécquer... Habilità la torre que encimbella la masia de can Noguer per fer-hi el seu recer de lectura, entre el cel ventejat i el verd vellutat d'un paisatge amorosit. Són anys de treballar el vers, de viure en contacte permanent amb la natura. Neix l'amistat amb els poetes de llengua castellana, com Carmen Conde i María Reyes Fuentes, amb les quals funda la revista *Ixbiliax*. D'aquí arrenca l'abundosa correspondència que mantingueren Carmen Conde i Montserrat Vayreda. Els llibres de l'una i

els comentaris de l'altra varen originar una mútua coneixença, resultat de la qual fou la inclusió d'uns quants poemes de Montserrat Vayreda en el volum *Poesía femenina española viviente. Antología*, que Carmen Conde publicà l'any 1954. D'aquesta època són també els poemes apareguts a la revista *Cuadernos Americanos*, que s'editava a Mèxic.

Paral·lelament, reprèn el conreu del català i participa en tres recitals poètics organitzats, amb caràcter privat; pels escriptors Josep Iglésies i Miquel Saperas, a Barcelona. En aquestes vetllades literàries conegué Carles Riba i Josep Maria López-Picó. Fou llavors que aparegué el primer llibre publicat de Montserrat Vayreda: *Entre el temps i l'eternitat* (1955), prologat pel mateix Miquel Saperas, el qual afirma que l'autora "llisca planerament pel camí de cada dia", puix que resta "benignament meravellada de tantes petites coses importants com ella mateixa hi troba". El pintor Joan Sutrà la introdueix en els cercles dels Jocs Florals de la Ginesta d'Or, de Perpinyà, on conegué el "príncep dels poetes catalans", Josep Carner, que vivia exiliat a Brussel·les. En un d'aquests certàmens, dels quals posteriorment va ser nomenada mantenidora, Montserrat Vayreda obtingué el segon premi, la "palma de vermell". El primer se'l va endur precisament, Carner. Són els anys en què essent ja "Mestra en Gai Saber", la nostra autora és cridada a formar part de l'Acadèmia dels Felibres, fundada per Frederic Mistral.

Mort el seu pare, Montserrat Vayreda es fa càrrec, el 1957, de la casa de Figueres, on passa a residir definitivament. Manté una activa col·laboració amb publicacions periòdiques com *Presència*, *Vida Parroquial*, *Ampurdán* i *Revista de Gerona*. Durant un any i mig realitza un programa a Ràdio Popular de Figueres entorn de la poesia, on es llegien i comentaven textos d'autors catalans i castellans. En el marc del Casino Menestral Figuerenc, Montserrat Vayreda, amb la col·laboració de Carme Guasch, impulsà la celebració anual de la "Festa de la Poesia" que tenia lloc el 21 de març, i en la qual participaven poetes locals —Fages de Climent i Jaume Maurici entre altres— i poetes coneguts arreu, com el mateix Salvador Espriu. Aquestes "festes de la poesia" varen ésser, als anys seixanta, un centre d'irradiació literària que repercutí notablement en la vida cultural figuerenca. "L'Esvey", la botiga d'antiguitats que Montserrat Vayreda obrí al carrer dels Enginyers el 1961, va esdevenir un centre permanent de tertúlia, punt de referència per a artistes i escriptors i, també, per a veïns, coneguts i passavolants. Lluís Roura assegura que "la seva botiga sembla una consigna de luxe on la bona gent de pobles i veïnats li confia les seves bosses i cistells".

El 1965 publica *Ofrena de Nadal*, segon llibre de versos, dedicat a les seves germanes Maria Àngels i Mariona, on evoca el Misteri emmarcat en el paisatge familiar i la tradició popular. Hi ressona la veu del seu pare quan li mostrava les menes de plantes i ocells, li'n deia els noms i l'emmenava a estimar-los:

"El cel es va aclarint, es fon la neu,
la molsa creix, somriu el vescarsí,
els núvols tot passant donen l'adéu
als arbres que no poden fer camí.
La terra està en repòs i cada camp

porta escrita la sembra en el seu full,
el sol els pinta de colors d'aram
fent rodar la paleta del seu ull”.

Aquests anys són també els d'estreta col·laboració amb Carles Fages de Climent, acollit a la Fonda Roca. Montserrat Vayreda participa activament en la tasca d'ordenar, classificar i mecanografiar l'obra inèdita del “Gaiter de la Muga”, que sent així alleujats els darrers anys de la seva vida.

L'editor Miquel Plana la convida a publicar en una edició de luxe els poemes que aplega amb el títol *Un color per a cada amic* (1977), dedicats al pintor Joan Sibecas, mort prematurament. Montserrat Vayreda hi glossa epigramàticament elements de la naturalesa afins a cada color:

BLANC

“Viu concentrat en la neu;
el blanc d'ametller l'afina
i amb l'ala de la gavina,
molla d'escuma, ens fa adéu”.

LILA

“Del malva i el morat naixia el lila
tímidament, amb un somriure clar,
i avui exulta quan el maig l'enfila
en les florides branques de lilà”.

La mort de la seva germana, la poeta i novel·lista Maria Àngels Vayreda, trasbalsa profundament el seu ànim. Amb tot, repren i àduc intensifica l'activitat literària. Així, publica, el 1978, *Amb el sol a la mà*, recull de poemes per a infants, amb il·lustracions del seu germà Lluís, en una edició que féu el Banc dels Pirineus per als clients. Dos anys més tard, se'n feia una altra edició més a l'abast, amb dibuixos de Sebastià Congost. Maria Àngels Anglada, que n'escriu el pròleg, subratlla el caràcter dinàmic d'aquests poemes que glossen els animalons del bosc, els insectes i els ocells que poblen els records d'una infància en l'íntima harmonia amb l'entorn natural:

“Quan era menuda
com gra de panís
d'ull verd com la ruda,
res no veia gris,
i anava a l'ajuda

d'un món que, feliç,
donava cabuda
a petites vides de tany trencadís”.

El 1982, en edició de bibliòfil, apareix el poemari *Afirmo l'esperança*, testimoni i manifest de la seva fe, entesa, amb paraules de l'autora, com “l'alta llibertat dels qui recerquen Déu”. El poeta hi és interpretat no com a visionari o torsimany, sinó com generador d'esperança:

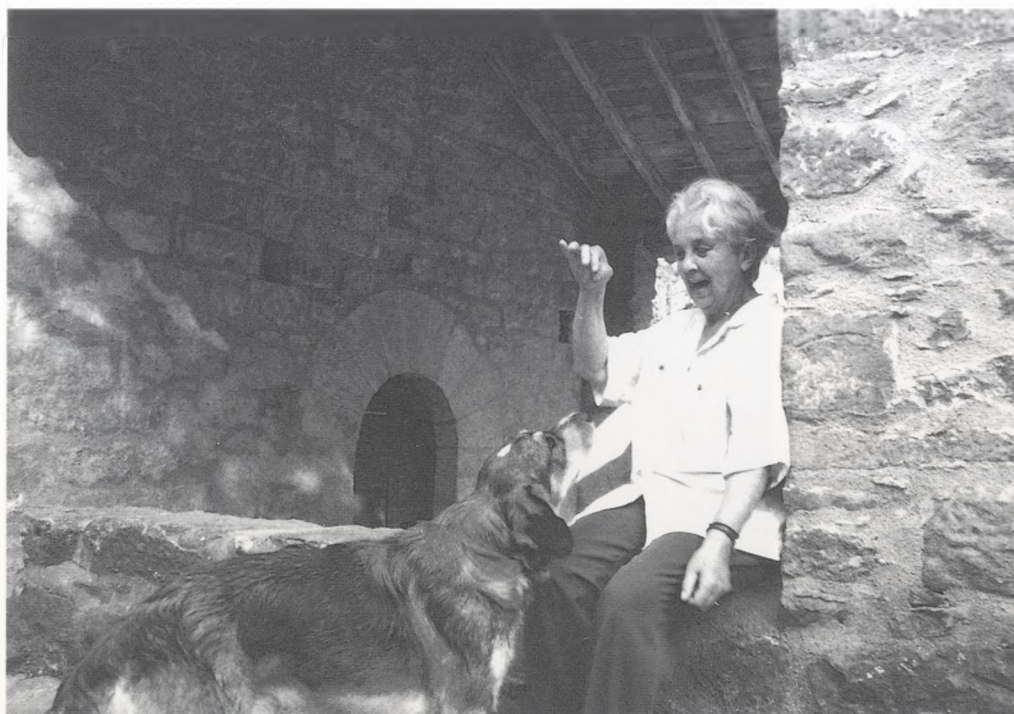
“No ens hem d'aconcentrar
a fer-ne versos
o escoltar-los a sota
la llum que regalima a casa nostra”.

L'obra més ambiciosa de Montserrat Vayreda és *Els pobles de l'Alt Empordà*, magne inventari dels seixanta-nou pobles que el componen, distribuït en cent trenta-dos fascicles –fins avui–, relligats en sis volums. Amb citacions i múltiples referències històriques, cada poble hi és descrit en allò que li atorga més personalitat, sigui des del vessant arqueològic, sigui des del paisatgístic o el tradicional. Com a cloenda del text dedicat a cada poble, un poema tanca la descripció erudita, com per instar el lector a recuperar també amb els ulls del cor el batec d'una història col·lectiva que traspua darrere d'uns porxos, un rocam, unes regues que verdegem.

El pintor Lluís Roura, a qui Montserrat Vayreda havia conegut en una exposició a la Sala Fidel Aguilar de Girona, li proposa, partint dels poemes inclosos en *Els pobles de l'Alt Empordà*, dur a terme un agosarat projecte: editar conjuntament un llibre on la virtualitat del vers de Vayreda confluis amb el cromatisme sorgit del pinzell de l'artista. Així publicà, en perfecte simbiosi de llum i de paraula, *Els pobles de l'Empordà* (1984), on el paisatge llepat per la tramuntana és reproduït en uns tons de gran impacte visual i en una melòdica tessitura de vers: No només són ara els pobles de l'Alt Empordà sinó també els de l'Empordanet els que Montserrat Vayreda i Lluís Roura desgranen amb harmònica sincronia. Com recorda Anna Maria Dalí en la presentació, *Els pobles de*



En aquesta pàgina i la següent, dues imatges de l'estiueig de Montserrat Vayreda, a les Preses.



Joan M. Pau

L'Empordà duu a cap la precisa sentència de Montserrat Vayreda:

“Si els poetes són pintors
sense pinzells ni paleta,
cada pintor és un poeta
que fa versos amb colors”.

La primavera de 1986, la ciutat de Figueres –en representació de tota la comarca– reté un multitudinari homenatge a Montserrat Vayreda, en el qual participaren les institucions i totes les entitats culturals figuerenques, a més de nombroses persones a títol individual. L'Ajuntament la nomenà Filla adoptiva de Figueres i la convidà a pronunciar el pregó de Fires de l'any següent, com així es féu.

Hi ha, encara, una altra mostra –que, de ben segur, no serà l'última– del coneixement vital que Montserrat Vayreda té de *L'Empordà* i de l'alta estimació que li professa: *L'Empordà màgic*, aparegut el febrer de 1987. Ara és la fotografia de Jordi Casals que harmonitza amb la veu que ens mena per camins amb ressons de llegendes i fets cabdals, de pedres mil·lenàries i de paraules que el temps no ha pogut esborrar.

Estem arribant a cap aquesta aproximació biogràfica, regida, bàsicament, per la tasca literària de Montserrat Vayreda. Però no seria just deixar de banda una altra mena d'aproximació que sobrepassa el seguiment literari, car es regeix pel tarannà específic, peculiar de cadascú. La que ens atansa a la personalitat global que només el tracte espontani, quotidià, forneix. I crec que no m'erraré gaire si afirmo que un dels trets més evidents que té el caràcter de Montserrat Vayreda és la franquesa, la transparència del seu pensament formulat tal qual, sense sécs ni rebrecs. Com quan, en una ocasió, Josep Pla bescantava Fages de Climent davant la Montserrat. “Doncs em recorda molt a vostè”, que li fa ella. Pla es queda estupefacte. Calla un moment i protesta: “Però, ¿què diu ara? Fages és un hereu escampa i jo sóc un hereu conservador!”.

Aquesta mateixa sinceritat és la que ha empès Montserrat Vayreda a evitar distincions quan es tracta de col·laborar en tasques culturals, al marge de quina sigui l'opció ideològica que puguin sustentar els seus organitzadors. Ella hi participa activament, amb la força i la convicció que transmeten les seves paraules.

La seva senzillesa és una constant que presideix no només el seu tracte, el seu tarannà, sinó també –en plena coherència– el seu paradigma poètic. Efectivament, lluny del llenguatge artificiositat o del concepte abstrús, Montserrat Vayreda defensa la intel·ligibilitat i –si se'm permet– diria la tangibilitat de les paraules, dels versos, dels poemes. Car és la vida quotidiana amb les seves llusors de bellesa allò que sovint ens commou i ens dóna alè de viure. Hi ha un poema que va presentar el 1987 a la “Festa de la poesia”, represa per la Societat Coral Erato, que és un clar reflex d'aquest amor per les coses petites, no per això menys boniques. L'objecte d'aquesta poesia són les flors silvestres, i les primeres estrofes fan així:

“La vanitat no ennuvola
les flors de camp i de bosc,
l'espígol, la farigola,
romanins i lligabosc.

Les flames de la ginesta,
el trobadís violer,
de les estepes la festa,
les roses de l'esbarzer.

Les càndides margarides
que obren els ulls sobre els prats,
els brucs de llargues florides,
els arços sempre nevats”.

Sempre disponible, sempre abastable, Montserrat Vayreda ha anat fent un discret però eficient mestratge. Tant de bo sapiuem aprofitar l'oportunitat de llevar-ne el fruit i que sigui per molts anys.

ANTON SUBIAS: LA MEDICINA ÉS UNA RELACIÓ ENTRE DUES PERSONES

MONTSE TARDIU

Cofoi, el doctor Antoni Miguel no deixa de treure llibres i revistes mèdiques dels anys cinquanta. Està exultant per la visita –la primera, tot i les seves edats septuagenàries– del seu company de professió Anton Subias.

Anton Subias i Fages ha estat guardonat, enguany, amb una Creu Sant Jordi de la Generalitat de Catalunya, reconeixent-lo com a metge pioner en l'ús de la radioteràpia i la medicina nuclear.

El llibres del doctor Miguel (*Radioisotopia Clínica*, 1951; o *Càncer*, 1950) se centren en els coneixements de l'època, bàsics per a les respectives especialitats mèdiques, dels doctors Subias i Miguel, radioterapeuta i radiòleg, alhora coautors del llibre citat en primer terme⁽¹⁾.

- Quants llibres més ha escrit o hi ha col·laborat?
- Molts, però he parlat més que no pas he escrit.

No en va, el doctor Subias va ser cap del Servei d'Oncologia de l'Hospital de la Santa Creu i de Sant Pau, a Barcelona –popularment més conegut com Hospital de Sant Pau– i, en l'actualitat, treballa en el Comitè d'Ètica Assistencial del mateix centre hospitalari⁽²⁾. Òbviament quan diu que ha parlat amb escriu es refereix a les conferències pronunciades i als coneixements impartits als estudiants i compartits amb altres metges.

Al respecte dels llibres que recupera l'amfitrió de la trobada, sorgeix el comentari que el seu contingut “era informació gairebé classificada perquè es basa en l'energia atòmica i havíem d'anar fins a les fonts i fonaments de la informació per aconseguir-la. Hi havia persones que viatjaven per Europa que ens facilitaven revistes i llibres”.

–Em pesa molt parlar de mi. Ja he donat molta *tabarra*– deixa anar Anton Subias, resistint-se a ser entrevistat.

Per acabar de trencar el gel, cito el capítol del llibre *Vent de tramuntana. Gent de tramuntana*, de Joan Guillaumet, en el qual el doctor Subias confessa que es va decantar cap a la Medicina per equi-vocació (repeteix: equi-vocació), però no en el sentit estricte de la paraula sinó pel joc etimològic, per ell empescat, per tal d'expressar que estava igualment vocat per a la medicina com per a altres branques del coneixement.

- I ara què en pensa d'haver-se equi-vocat?
- Que la Medicina és la branca de les ciències més humana i humanística.

- En quin punt es troba, avui dia, la investigació sobre el càncer?
- S'ha avançat moltíssim, –remetent-se a la dècada dels 50

en què estan datats els llibres de l'excel·lent biblioteca Miguel– sense negar que molts càncers són difícils de solucionar. Tot i això, cada cop es treballen millor més varietats de càncers i, sobretot, hi ha més consciència pública per a la prevenció.

Xerrant, xerrant, Subias diu:

– Almenys en l'actualitat no es veuen els disbarats de fa cinquanta anys.

– Quins disbarats?

– Persones amb els llavis així d'inflats (posa la mà a certa distància dels seus llavis), cares perforades o dones amb pits consumits pel càncer. És clar, en aquella època les dones tenien molta vergonya d'ensenyar el pit.

Anton Subias diu per primera vegada, durant la conversa, que:

– La Medicina és la relació entre dues persones, entre el pacient i una persona capacitada. És la branca de les ciències més social.

– La radiologia emprà radiacions ionitzants.

– Sí, els ions trenquen les mol·lècules dels tumors cancerosos i aquestes es moren.

– Com és una cèl·lula cancerosa?

– És una cel·lula amb un excés d'activitat.

L'amfitrió de la reunió mira el terra de la casa i explica, més gràficament, que es podria comparar amb un rajol. “Si el rajol creixés, què passaria? Es farien malbé els del voltant i tots els altres”.

Anton Subias para atenció i puntualitza:

– En l'aplicació de la radiologia (la radioteràpia) cal respectar amb escreix les cèl·lules sanes i enfocar amb els raigs les afectades.

El seu company dona fe que Subias ha destacat per practicar amb l'exemple.

L'entrevistat afegeix:

– El càncer mai no és segur de diagnosticar si primer no s'ha identificat una cèl·lula cancerosa (biòpsia). El càncer és una malaltia dels organismes complexos que està fet amb cèl·lules, no de cèl·lules.

– Què falla al cos humà perquè siguem susceptibles de patir càncer?

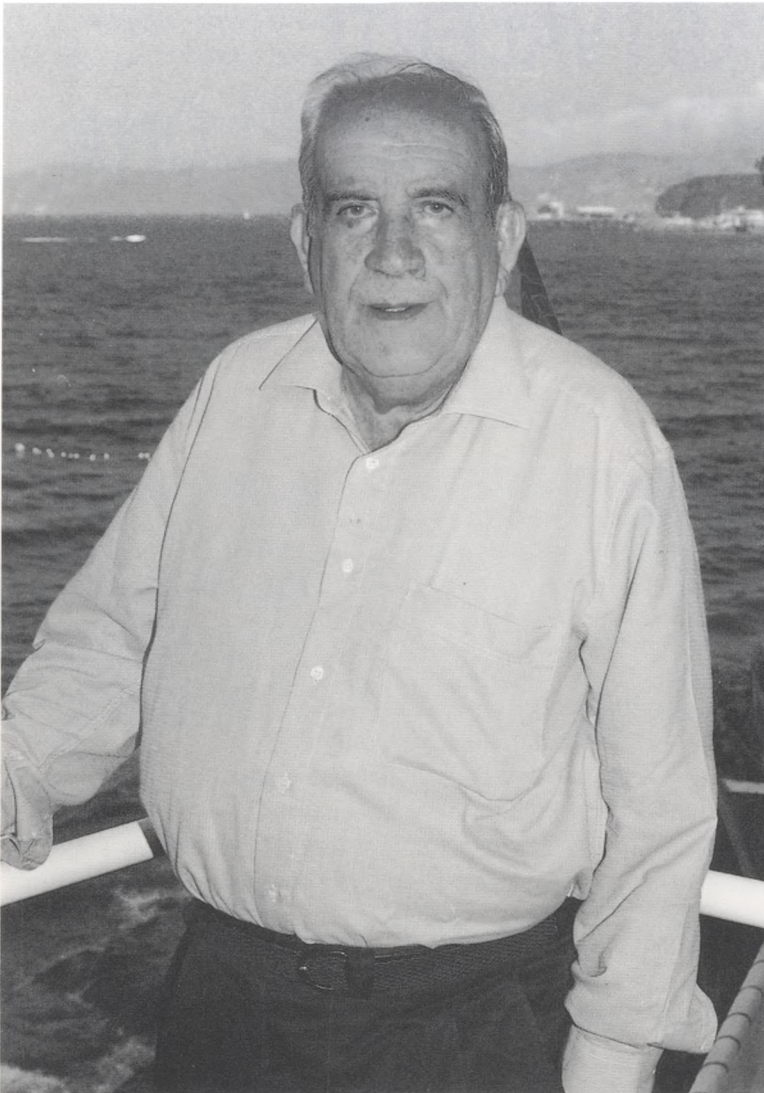
– Això és el que ens fa falta saber.

Reitera que la medicina en si mateixa és, nuclearment, la relació entre persones i, per aquest motiu i perquè l'assistència mèdica als malalts de càncer estava molt fragmentada...:

– M'he dedicat a crear un altre sistema organitzatiu en l'hospital i potenciar l'altra medicina: l'assistència social.

– Dels tres remeis existents contra el càncer, cirurgia, radioteràpia i quimioteràpia... és la radioteràpia el millor?

Em corregeix el terme quimioteràpia per farmacoteràpia i respon:



Viceny Pumarada

El doctor Subías, amb el mar de Grifeu al fons.

– Els oncòlegs hem après tres coses: assistir malalts cancerosos; hem ensenyat a assistir cancerosos i l'oncòleg investiga les millors maneres d'assistir els pacients cancerosos.

El doctor Miguel afegeix oportú que “el metge no ha de dictar sentències ni trencar esperances”.

Anton Subías, el guardonat, –ja més distès– s'embala:

– La medicina consisteix a: identificar patrons (els símptomes en relació amb les diferents patologies) i prendre decisions. I per prendre decisions, s'han de donar dues condicions: que hi hagi més d'una opció, perquè sinó no hi ha res a decidir; i segon, que la decisió s'ha de prendre amb incertesa. Si es pren amb certesa tampoc no és una decisió. La incertesa no és ignorància, sinó un raonament que se sustenta en l'estadística i l'experiència i que et permet rectificar a temps, si cal.

Subías, radioterapeuta, aprofita l'avinentsa per lloar la tasca del seu company radiòleg.

– La diagnòsi –com l'aplicada pel radiòleg doctor Miguel– ens ha ajudat molt als radioterapeutes a ser objectius.

(*) Escrit conjuntament amb F. Manchón i A. Modolell.

(**) Subías també ha estat president del Cos Facultatiu de l'Hospital de la Santa Creu i de Sant Pau, a Barcelona; professor de la Facultat de Medicina de la Universitat Autònoma; i membre del Comitè Central de l'Associació Espanyola contra el Càncer, entre d'altres activitats exercides en el decurs de la seva vida.

Anton Subías i Fages, va néixer a Figueres el 15 de setembre de 1924, però sempre ha estat vinculat familiarment i sentimental a Llançà, tot i que ha viscut i treballat molts anys a Barcelona.

– *Com va anar a parar a Barcelona?*

– Vaig anar amb divuit anys per fer la carrera i m'hi vaig quedar.

– *Sempre ha treballat a l'Hospital de Sant Pau o ha estat a altres centres?*

– Vaig estar treballant set anys a l'Hospital Clínic, compaginant la feina a ambdós hospitals.

El doctor Miguel s'exclama i diu “però explica que vas estar a Amèrica!!!”.

– *Com va ser això?*

– Vaig aconseguir una beca, jo i un altre estudiant, l'altre s'hi va quedar a treballar i viure. Jo vaig anar-hi i vaig aprendre les bases biològiques de la radioteràpia i la protecció sobre els teixits sans i les persones.

En els moments d'impàs, Subías insisteix:

– La Medicina és una branca de les Humanitats lligada al servei públic. Els serveis públics són una font de joia i satisfacció que no mereixen cap premi. Ells ja són un premi. I mira que hi ha serveis públics molt gravosos, com el dels oncòlegs...

– *Ja que no volia enraonar de Medicina, parlem de Llançà. Se sent llançanenc?*

– Sóc universalista. Molt aficionat a Llançà, perquè la meua infantesa la vaig passar entre Figueres i Llançà. Jo volia ser radiòleg a Figueres, ho vaig intentar, però va ser impossible perquè hi havia poca demanda.

– *Si tornés a néixer, voldria ser metge sense cap dubte ni equi-vocació?*

– Si hi tornés, m'agradaria tornar amb millors mitjans perquè Antoni Miguel i jo vam començar en una època sense recursos. El salt gros en radioteràpia es va produir amb la bomba de cobalt. Era molt senzilla i va permetre generalitzar l'ús de la radiologia.

Anton Subías també admira la formació actual dels metges i es lamenta “nosaltres no teníem ni una revista”.

Era la primera pregunta que li vaig fer, però, per poètica, l'he reservada per al final:

– *Com es va interessar pel camp de les radiacions?*

– Té a veure amb dos poemes: el de Josep Maria de Sagarra, *Vinyes verdes vora el mar: vinyes que dieu adéu / al llagut i a la gavina...*, i a *Les gràcies de l'Empordà*, de Pere Coromines: *La gràcia de l'Empordà és la tramuntana, que mostra l'aresta de les coses amb la més clara percepció dels sentits*. Parlen del vent i dels sentits amb què el percebem. Els sentits són la porta de la percepció.

Estona després, lligant ambdues coses i dintre de la magistral classe que em va donar, diria allò de:

– La radiació estimula els òrgans dels sentits.

ELVIRA FARRERAS I VALENTÍ, MEDALLA D'HONOR DE BARCELONA

MIQUEL FA

Els pescadors del Port de Llançà s'allargaven fins al cap de Creus, que era el millor pescall possible.

El tros de mar era llarg i esgotador, però això no acovardia la gent i l'home vencia amb l'esforç.

Les escòrpores, els rogers i tot el peix de roca arribava a l'encant.

A vegades, alguna barca s'endarreraria.

Alguna cosa l'atardava.

Aquí, en terra, creixia la preocupació i el neguit i, si es feia fosc, per tal d'orientar, s'encenia una foguera: un senyal de foc, protegit per un anell de paret seca.

La Farella.

Les platges i el roquisser. El redós escarpat. L'aigua blava. L'escaló gros i l'escaló petit. Les Titarolites i el clap verd que ombreja la finca dels Gaspar.

La Farella.

A can Gaspar, la porta oberta.

Són gent de bé.

Són del Putxet. Un pujol de forest a la ciutat.

Aire, llum i espai.

Barcelona de la bona.

Ella, l'Elvira, és la veïna del Putxet.

Ella, l'Elvira, és la veïna de la Farella.

...

Un dia, el correu municipal li deia que:

"El plenari de l'Ajuntament del dia 27 de novembre del 1998, reconeixent la seva trajectòria professional i la seva qualitat humana, la distingia com a ciutadana que honora la ciutat".

Ho signava en Joan Clos.

Un altre escrit li confirmava:

"Medalla d'honor de Barcelona per l'impuls que ha donat a la cultura i per la seva disponibilitat a col·laborar en tot moment en allò que se li ha demanat".

...

– Senyora Elvira:

És positiu atorgar premis i esventar històries?

– Em vaig oposar a la medalla i hagueren d'insistir per vèncer la meva resistència; però pot ser positiu, ja que es promou l'exemplaritat i s'educa l'esperit.

Explicar-se és comunicar-se, transmetre fets, coneixements i costums.

– Una de les històries ens diu que vostè va ser secretària d'André Malraux.

– Ho vaig ser, tota una temporada.

Malraux era una gran persona; generós i senzill, intel·lectual i aventurer. Malraux era premi Gouncourt i mai no en va presumir, ni d'això ni de cap cosa.

– Vostè és del Putxet i va fer el llibre *Adéu Putxet, rèquiem per un barri*, que ja va per la cinquena edició i ara se'n diu *El Putxet, memòries d'un paradís perdut*.

Escriurà algun dia el llibre de la Farella?

– No.

No, no penso en escriure'l.

– I dels pintors, podem dir-ne alguna cosa?

– Diguem que la Sala Gaspar va ser el mitjà i que la bonhomia d'uns i d'altres proporcionà la bona relació. Els Picasso, Miró, Tàpies, Tharrats, Llimona, Artigues, Alfaro, Fenosa i més.

També en Terruella i en Clavé.

Tots, excepcionals en l'art i en l'amistat.

I no puc oblidar que va ser en Terruella, home bo i gran pintor, qui ens va portar a Llançà. Nosaltres volíem anar a la Selva de Mar, per raons familiars; però ell, mirant-s'ho d'una altra manera, va influir i va fer-nos quedar a la Farella. I ho vam encertar.

A Llançà hi estem bé, i pensant en les amistats recordem sempre el nostre mossèn Josep Benet i Cantó, persona exemplar, que ens va portar el cardenal Jubany a la Farella quan aquest era bisbe de Girona, per descansar una mica.

I d'altres, com són en *Juan*, la Quimeta, en Màrius, els *Fernando* i els Antich.

Tampoc vull oblidar-me d'en Quimet Peroler, ben dotat d'una especial filosofia.

I haig de distingir l'amistat que vam compartir amb l'Anna M. Puig de la Bellacasa, amb els Bordas, amb els Fortunet i amb els Lorda.

És que sempre ens hem vinculat amb la gent de l'entorn llançanenc.

...

L'Elvira ha anat ponderant la generositat i la senzillesa, l'amistat i la modèstia, també la sensatesa i, naturalment, la literatura i l'art de la pintura.

Hem passat una bona estona i hem entretingut els sentiments.

Mentre, la marinada refrescava la quietud del capvespre de la Farella.



Joan M. Pau

La Farella. Al fons, els primers pins de la finca de can Gaspar.

HOSTAL CAN NARRA

Especialitat en peix

Carrer Castellar, 37
Tel. 972 38 01 78
EL PORT DE LLANÇÀ



*Fiscal • Laboral • Mercantil
Comptable • Assegurances*

Li desitja bona festa

Nicolás Salmerón
(pàrquing bombers)
Tel. i Fax 972 12 09 94
17490 LLANÇÀ

ZURICH ASS.
J. BUXEDA
AG. 170066-5

Josep
RAFARI

**CARNISSERIA
XARCUTERIA
CARNS DE L'EMPORDÀ
PRODUCTES ARTESANS**



C/. Major, 7
Tel. 972 38 01 02
LLANÇÀ

Marisqueria



El Puerto

JOSÉ CANO MARTÍNEZ

Telèfon 972 38 00 44
Carrer Castellar, 7 - LLANÇÀ

LLANÇÀ AL SEGLE XVII (I)

ARNALD PLIJÀ I CANALS

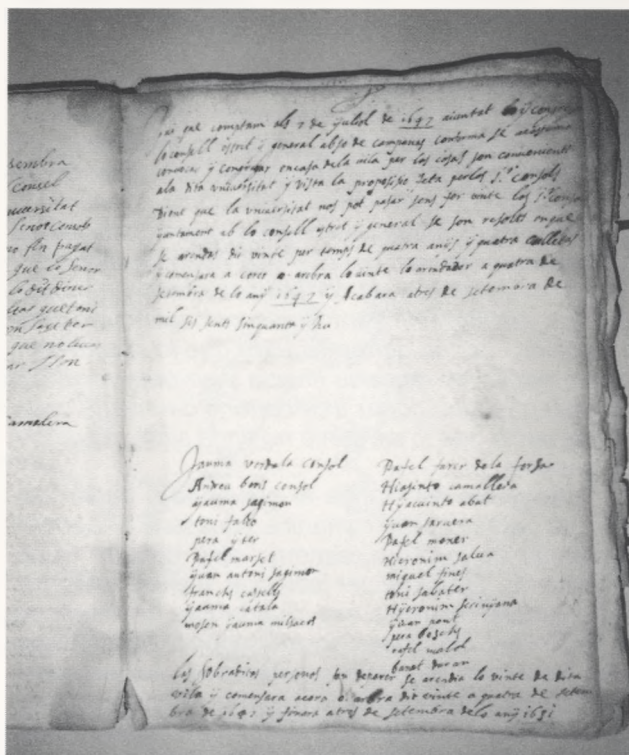
La Batllia, les institucions i el territori

L'adveniment de Felip IV i d'Olivares incrementà la bel-ligerància vers l'Empordà. La guerra de separació no acabaria fins a la mutilació territorial de Catalunya, al 1659. Aquest conflicte, el flagell de la pesta, males collites, pirates, bandolers, abusos dels soldats imperials allotjats i els plets amb els monjos provocarien un llarg període de fam i misèria als llançanencs. La documentació consultada de l'època, com el capbreu de la capellania de Llançà del 1618 (fons Medinaceli), el 4t llibre d'acords del Consell, recentment ingressat per l'AHCF, els judicis de la Reial Audiència (ACA), el fons de l'ADG i diversos protocols notariais, han permès imaginar la vida llançanenca del segle i fer-ne una breu síntesi.

La batllia de Llançà, malgrat la pertinença al comtat d'Empúries, formava part de la senyoria eclesiàstica de Sant Pere de Rodes. Juntament amb la Selva, la Vall i muntanya de Sant Baldiri, formaven un districte amb drets i regalies pròpies d'un estat, com la jurisdicció civil i criminal, excepte en cas de mort, les prestacions en treball, diners o espècies, censos, delmes, lluïsmes, foriscapis, nomenament de batlles, jutges, oficials, ordre públic, establiments emfitèutics i qualsevol aspecte d'incidència vilatana, passava pel beneplàcit del monestir, qui amb el seu control i mesquineria limità tota prosperitat i les ànsies d'arbitri del poble. El conjunt demogràfic de la batllia, inclòs el castell, veïnats, masos, mesades i botigues del *port de mar*, era d'unes mil persones, *poch mes o menos* (llibre del Consell) que minvariën considerablement a la segona meitat de segle.

La Universitat o l'Ajuntament de l'època, era integrada per un batlle, un nombre variable de consellers i dos cònsols que s'elegien per sorteig entre membres del Consell. Al batlle, el nomenava l'abat o cellerer de Sant Pere de Rodes, que el podia cessar o substituir, excepte en comptades ocasions com el...*9 agost 1675 Pere Ramon Iler ha estat elegit batlla de la present vila y son terme per lo reverend fra Pau Salvador prior del ilustre convent de Sant Pere de Rodes lo que es en perjudici dels privilegis concedits a la present universitat per no eser dit reverend procurador de dit ilustre convent y dit Pera Ramon Iler no pot ser batlla de dita vila ni exercir ningun carrech y per no haver prestat lo dit nomanament en presència de dits senyors Consols y Consell y fer les degudes solemnitats acostumades en virtut dels privilegis concedits a dita Universitat de Llança y per conseguint a estat resolt y conclos que lo dit Pera Ramon Iler sia esclòs y suspes de tots los carrechs* (extret de llibre del Consell).

El consell de la Universitat es convocava amb la següent fórmula: **Congregat lo consell general de la universitat de la vila de Llança en la casa de la vila al so de les campanes conforma se acostuma a congregar per a negocis que conbenen a dita vila en la qual conboccio foren presents los sequents val escrits**...L'aspecte més tractat eren les sollicituds de crèdits per adquirir blat per alimentar el poble, les despeses notariais, els plets amb Sant Pere de Rodes i pel pagament de deutes al convent o al virrei. És curiós observar la procedència del prestamista, un negociant de Cadaqués, població amb qui mantenien constants enfrontaments per les pesqueres del mar d'Amunt... *13 abril de 1626, acorden de manllavar sent lliuras per que se vaya a Barcelona per fer declarar lo plet de Rafel Pau y Vicens Comte y per demanar alguna gracia al señor Rey....23 abril 1656 per dita proposicio feta per los consols he resolt de que se manllavan una cantitat de diners, blat o farina pera poder sostentar los abitants de la vila de Llança y se manllavaran sent sinquanta lliuras... 2 de juny de 1676 se manllavaran dos sentas doblas anen Salvi Duran de Cadaques a fi y intent de pagar al senyor Portules de las pensions endarrariadas.*



Llibre d'acords del Consell de la Universitat de Llançà.