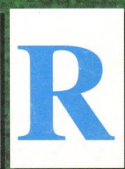


Farella

Revista de Llançà



DOSSIER:
ESPORT A LLANÇÀ

HISTÒRIA LOCAL:
LA DEMOGRAFIA AL XVIII
LA CASA DE LA VILA A LA PLAÇA
LES TORRES MEDIEVALS



ASSESSORAMENT I GESTIÓ
CORREDORIA D'ASSEGURANCES

GARBÍ ASSOCIATS GRUP



10/17/03
10/17/03
10/17/03

FISCAL

LABORAL

LEGAL

COMPTABLE

C D'ASSEGURANCES

MOTS AL VENT

JOSEP M. SALVATELLA


Arxiu
Municipal
de Llança



Vicenç Pumareda

EL COR DEL MESTRE

El novembre passat va fer vint-i-cinc anys que es va inaugurar l'edifici del nostre col·legi, a les Esplanes. Era el 1976, però ho recordo com si fos ara. Amb un accés provisional –el Gardissó es va urbanitzar el 1981–, una escola nova, fet i fet. D'entrada, vàrem catalanitzar-li el nom: “Verge de l'Esperança”, encara que fóssim lluny físicament de l'indret així anomenat –la Mare de Déu de l'Esperança, on hi hagué una capella a mig camí del Port– al qual era proper l'antic edifici aixecat en temps de la República.

En l'acte acadèmic commemoratiu, la consellera Carme-Laura Gil va parlar, és clar, d'ensenyament. I va remarcar els avenços, però també les mancances, de l'actual sistema. I va assenyalar directament els pares com a primers responsables de l'educació d'un infant. L'àmplia experiència docent de la consellera fa que quan parla d'ensenyament parli de coses molt conegudes, molt assumides, per ella mateixa, cosa no tan corrent com podria semblar en dirigents o responsables polítics, arreu.

Vint-i-cinc anys és força temps. Quanta mainada que ara són grans –molts, pares ja– han passat per les seves aules! Quants mestres, també! Alguns ja no hi són, dels uns i dels altres... Recordo que el meu pare, proper a la jubilació, va ser-hi encara un curs com a director, i que després em va tocar agafar el relleu. Penso en els companys i les companyes, en els

FARELLA

Revista de Llança
Núm. 14 / Febrer 2002
Preu: 3 euros



AJUNTAMENT DE LLANÇÀ
Impressió: Gràfiques PUJOL – Figueres
Dip. Leg.: GI-1327/95

Amb la col·laboració de la Diputació de Girona



PORTADA: ESPORT A LLANÇÀ, de
RAFAEL BORRÀS (fotografies de Vicenç
Pumareda)

problemes, curs rere curs, llunyans en el record. En els munts de redaccions per corregir, escrites en un català força imperfecte, però feliçment recuperat. En la feina abans de les vacances i en l'expectació dels començaments de curs. I en la tasca diària, subjecta a un horari inflexible, la preparació de les lliçons: parlar dels pronoms febles, de Josep Pla i d'Espriu, d'Ausiàs Marc, plaer de cosa nova, enlluernadora, una descoberta il·lusionada i compartida.

Any després, el 1981, vam canviar la denominació del centre per la de "Pompeu Fabra". Fou una suggerència del llançanenc, radicat a Barcelona, Joaquim Ferrer i Mallol. En l'acte que es va organitzar amb aquest motiu, varen parlar Maria Aurèlia Capmany i Joan Triadú. Es va posar una placa de bronze a la façana, amb l'efígie de l'insigne filòleg.

Precisament fa poc, a finals d'any, ha aparegut un llibre molt interessant de Joan Triadú, que ha

obtingut el V Premi de la Fundació Ramon Trias Fargas: *Dies de memòria: 1938-1940*, subtítulat *Diari d'un mestre adolescent*. D'aquesta obra és el paràgraf següent, escrit el 3 de novembre de 1938: "Quan sóc a l'escola treballant, a dins de classe, sóc feliç. Sembla que una professió així ha d'omplir tota una vida al qui la sàpiga estimar. La vida a la classe es basa en el nervi del mestre, en el cor del mestre, en l'ànima del mestre, coses impalpables que han d'arribar als alumnes..."

Com recorda també Triadú en una altra plana, potser de l'escola no n'hem dit mai "escola". De petits anàvem *a estudi*, nosaltres. Després, *a col·legi*, tal vegada pronunciat amb una forta *te final: col·lègit*. Però, diguem-ne com en diguem, sempre ha estat certa l'antiga màxima: "Un bon mestre, sota d'un pi fa escola". O, si voleu, prenent els mots de Triadú: L'escola batega amb el cor del mestre.

CARLEMANY, DE LA MÀ DE FAGES

Serà, aquest 2002 que tot just comencem, any d'aniversaris i commemoracions en els àmbits literari i artístic, a casa nostra. Any Verdaguer, sí; i també, Any Gaudí. Tanmateix, pel que fa a la gent d'aquest racó de món, ens pertoca més la celebració del centenari de Carles Fages de Climent, encara que sigui per proximitat geogràfica.

Fages era fill de Figueres, com ho certifica amb ironia en el seu epigrama: "Al carrer de Monturiol, / l'inventor del submarí, / jo i en Salvador Dalí, / tres genis, hi hem vist el sol". La casa pairal materna, a Castelló d'Empúries. I propietari, a les seves velleses, del Cellar d'en Climent, curiosa espècie de *night club* bohemi, a la Selva de Mar. De

l'alegre colla figuerenca de l'Sport –Vallès, Massot, Vilà, Sibecas, Pijoan, Garrido Pallardó...– ens en podria parlar amb tota propietat el mateix Martínez Lozano, que en els seus anys joves ho visqué de prop. Darrers anys quaranta, els cinquanta, en aquella Rambla voltada de plàtans i plena a vessar d'estudiants, minyones i soldats...

El cas és que amb motiu del centenari de l'autor de *Les bruixes de Llers* i *Balada del sabater d'Ordis*, celebració que va començar ja pels volts de Nadal amb la reedició del *Poema dels tres Reis*, entre els actes programats hi figura també l'edició d'una obra que ningú no ha vist mai impresa: *Somni de Cap de Creus*. El darrer cant d'aquest llarg poema es titula *La missa*

de Carlemany. A Sant Pere de Rodes, l'emperador franc celebra els divins oficis, mentre amb inaudita força èpica: "Els dos campanars fimbren al buf tramuntanal / i el dring de les campanes se sent de Roma estant"... Així ho explica Montserrat Vayreda a *L'Empordà màgic*: "Una de les llegendes que ha corregut de boca en boca fins als nostres dies –els vells mariners del Port de la Selva la sabien de cor– és l'estada de l'íncit rei dels francs al monestir. Fages, en el seu poema inèdit, ens el presenta quan hi arriba acompa-



Joan M. Pau



Arxiu

nyat dels seus guerrers i herois, entre els quals destaca el famós Roland: 'Enmig dels dotze prínceps fa via Carlemany./ Duu la barba florida com un pom de lilàs”.

De fet, no és pas ben segur que Carlemany fos com se'ns ha dit sempre: alt i ferreny, ros i amb barba frondosa. Segons modernes investigacions, sembla que passava poc del metre seixanta i, pel que fa a la barba, podria haver estat només un bigoti pansit i una pera discreta. Amb el temps, tot s'exagera, ja se sap.

vegades perfectes i inversemblants, però tant se val. Carlemany fou sempre, ho recordo des dels ja llunyans temps del batxiller, “el de la barba florida”. I ara ens el volen afaitar a pèl i repèl... Deia Cunqueiro que la seva era una barba roja i que els trenta-dos vents de la rosa amalfitana pugnaven entre ells per veure qui podria orejar, i arremolinar si esqueia, l'apèndix facial de l'emperador. Sant Carlemany d'Aquisgrà, genet en un cavall color de foc.

EL CANT DELS OCELLS

“En veure despuntar / lo major lluminar / en la nit més ditxosa, / els ocelllets cantant / a festejar-lo van / amb sa veu melindrosa”...

Quantes i quantes vegades hem sentit aquests mots i les notes de la vella cançó? La nit de Nadal, en una missa del Gall, potser. Entre els records d'altre temps sovint em torna el de l'orfeó El Campanar, a l'església de sant Vicenç, la sotana negra de mossèn Josep, el cant de les sopranos. Ja fa temps d'això. En un referent més universal, el violoncel de Pau Casals a Prada o a les Nacions Unides, un himne a la pau: “I am a Catalan. Today Catalonia...”. 24 d'octubre de 1971.

Quants ocells diferents esmenta la cançó, amb una lletra d'extensió insòlita? Doncs, exactament, trenta-set. Vegem: àliga, pardal, verdum, lluert, passerell, tord, rossinyol, cotxa, bitxac, reietó, canari, cotoliu, merlot, estiverola, francolí, puput, tórtora, colom, pigot, borroner, guatlla, cucut, garsa, griva, gaig, cadenera, pinsà, xuta, mussol, gamarús, duc, pago, gallina (gall i capó), ànec, becada, tudó i perdiu. Gairebé es podria confeccionar un llibre només amb la descripció d'aquestes aus!

La majoria dels cantaires, en el text popular, lloen el naixement del Senyor, com a fet extraordinari. Així, en les estrofes més conegudes: “Cantava el passerell:/ –Oh, que hermós i bell / és l'infant de Maria!–/ I lo alegre tord: / –Vençuda n'és la mort, /puix naix la vida mia–“... “La garsa, griva i gaig/ diuen: –Ja ve lo maig–/ Respon la cadenera: / –Tot arbre se vesteix,/ tota planta floreix / com si fos primavera–“.

Cap al final, però, surten les víctimes de la festa: “Les gallines i galls / també tenen treballs / i els tremolen les crestes. / Els ànecs i capons, / becades i tudons / temen aquestes festes”... Taules parades, ja se sap, tovalles amb brodats a mà. Eren altres temps, ai!, altres taules amb altra gent...

Amb *El cant dels ocells*, al llarg de les seves disset estrofes, de les quals habitualment se'n canten només quatre o cinc, comprendrem el coneixement de la natura que servaven els nostres avantpassats. A un vailet d'avui dia, encara que cursi ESO o Batxillerat, o potser per això, no li pregunteu pas res, que a tot estirar en coneix dos o tres, d'ocells. Aquests ocells –“arpes del bosc”, en deia mossèn Cinto– que són els veritables tenors de la nostra plana i les muntanyes que l'envolten.

CARNISSERIA...

C/ Major, 7
Tel. 972 38 01 02
LLANÇÀ

Josep

RAFARI

XARCUTERIA...

CARNS DE
L'EMPORDA



PRODUCTES ARTESANS...

HABITACIONS
CHAMBRES

«**Can Pau**»

HABITACIONS AMB
BANY I CALEFACCIÓ
OBERT TOT L'ANY

C/ Puig d'Esquer, 4
Tels. 972 38 02 71 - 972 38 02 70
LLANÇÀ (Costa Brava)



”**la Caixa**”

CAIXA D'ESTALVIS I PENSIONS
DE BARCELONA

“Arenas F. C.” del Port de Plausà



Sots-campió de l'Empordà ~ 1930 ~

Arxiu

DOSSIER:

ESPORT A LLANÇÀ

No volem, ni podem, ser exhaustius, de cap manera. Sí que ens ha semblat interessant donar una mirada ni que sigui per sobre, però emotiva, als diferents esports i a alguns dels esportistes que han fet història a Llançà o que formen part del nostre present.

Una vegada, algú molt proper a nosaltres va dir que l'educació podia començar aprenent a domi-

nar una pilota. Tal volta tenia raó. I ho va portar a la pràctica.

Els valors formatius de l'esport el fan noble. I això és molt vistent en un poble com el nostre, on l'espectacle esportiu és potser modest, però el jovent que puja representa, indefugiblement, el nostre futur.

DE L'ESPORT, PARLEM-NE

MIQUEL FA

Bàsquet

El Grifeu.

Va començar a la Creu.

Després, els Ametllers.

Més tard, la Salanca.

I, també, una pista interior en el Centre Cultural.

Ara, al Pavelló.

En aquest periple hi és evident la progressió i hom s'ha de felicitar que un esport de grup, sempre difícil, es mantingui perfectament.

Pel camí, com és de llei natural, s'hi queden fets i gent; dels que han practicat i dels que han ajudat, i s'acumulen satisfaccions i disgustos, inevitablement, però pot continuar la idea de divertir-s'hi i d'implicar-s'hi.

Identifiquem bàsquet amb Grifeu, Mn. Josep Benet, Rafel Mora i Joan Pacareu.

Boxa

La boxa és l'estudi de defensar-se i d'atacar a cops de puny.

El ring és l'escenari. El quadrilàter limitat per unes cordes.

L'espectacle és de tècnica, esgrima i potència, dins d'unes regles del joc.

Actualment la boxa està en hores baixes, està en decadència.

Ara es busquen sortides menys dràstiques.

En aquell món de les "bufetades", un llançanenc s'hi va trobar mig bé.

Era del pes fort, del pes pesant; es va fer professional i va ser ben conegut.

En Miquel Giralt.

Ciclisme

Un quadre, el xassís i dues rodes.

Un bon "canvi" i material escollit.

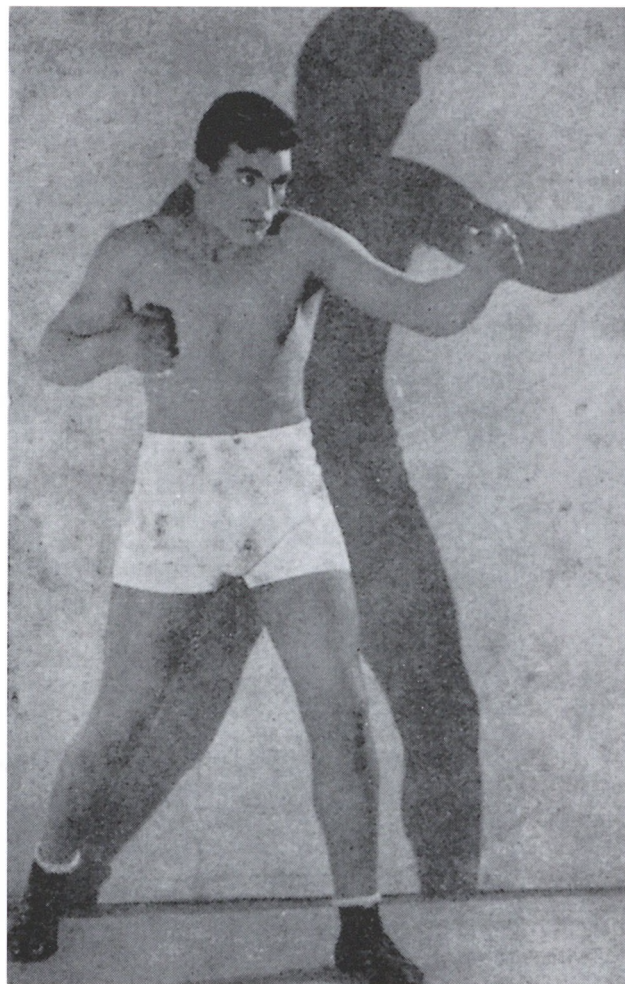
A córrer.

A Llançà hem tingut ciclisme.

Aquí, en aquell temps, es patrocinava una cursa anual.

La Volta de Llançà. Ciclisme de competició.

Els pobles de la rodalia ho celebraven.



Miquel Giralt i Arnau, llançanenc que fou campió d'Espanya amateur de boxa (pesants).

Vilajuïga, Pau, Palau, Roses, Cadaqués, la Selva de Mar i el Port de la Selva conviuen la carrera. Era el tema esportiu de la comarca.

En aquell temps, tothom anava en bicicleta i només alguns ho feien corrent, esforçant-se. Els més entusiastes o els més dotats.

Calia força, resistència, sacrifici i domini de la "bici".

L'home i el vehicle, quasi una sola cosa.

Amb menys serietat, en plan festiu, a Llançà també es feia una cursa d'anar a poc a poc. Era espectacular i dels que perdien l'equilibri la gent se'n mofava rient.

Volent personalitzar, recordem que l'Alfons Pujol va ser campió de Catalunya de la muntanya, que el seu fill Josep també va destacar, anys després, i que en Joan Torrent, afeccionat, va ser un col·laborador entusiasta de tot allò que fos ciclisme.

Escacs

Caselles blanques i caselles negres.

Peces. Fitxes.

Competència.

Un contra un. Cara a cara. Les ments calentes.

Preparació meticulosa.

Experiència, estudi, paciència i calma.

A Llançà, quan les festes majors, públicament, a la mateixa plaça de la Vila i sota l'arbre, es fa un torneig de partides ràpides.

Parlant d'escacs, tenim un nom: Josep Manera.

I, un altre, en Lluís Falcó, l'home dels escacs.

Excursionisme

Sant Pere de Rodes, el puig d'Esquer, el Terror, Sant Silvestre i Vallmala.

Rutes. Itineraris. Llocs.

Caminades per estirar les cames i envoltar-se de natura.

Un bany d'aire i bufar als núvols. Una revifalla.

S'hauria de promocionar el camí a Sant Pere de Rodes, pel coll del Perer.

Per l'esperit excursionista i pel turístic.

A Sant Pere, a peu! Des de Llançà.

Entusiasmats per la paisatgística, en Jaume Turró i Prim.

Futbol

Anàvem a l'estació del tren. Davant dels magatzems.

S'hi jugava bé, o només mig bé.

S'hi jugava i s'hi rebien patacades a tort i a dret.

Ens embrutàvem i quedàvem desmanegats.

Ens vam canviar al darrere de les vies, on hi ha la subcentral elèctrica.

Eren les beceroles del futbol.

Una pilota i l'acció es generava espontàniament.

L'Arenes al Port i el Llançà a la Vila. Dos equips ben limitats.

El camp estava situat, en el Port, on hi ha l'aparcament, que era un sorral de mal jugar-hi, però perfecte per estendre-hi les xarxes, les teranyines.

La rivalitat no era bona i es manifestava massa. Les gestions i les pressions van obligar a fer un sol equip del poble.

Més forts i agermanats. Tot millor.

Els equips tenen eufòries i també crisis. Així és el futbol.

Jugadors i directius. Entusiasme i esforç.

En el futbol llançanenc, en *Xicu* Barris i en Joan Pujol (el *Nano*).

Dels que l'han regit, remarquem en Quimet Figa i en Pere Cusí.

Fúting

Esport o exercici que consisteix a córrer.

Se sol seguir pel consell del metge, del fisioterapeuta o d'un amic. També per convenciment propi, amb la intenció de perdre pes o d'enfortir la musculatura.

El fúting s'ha de disciplinar i, sobretot, fer-lo amb prudència.

És una activitat que està de moda, per a homes i per a dones i que la veiem practicar pels camins i per les carreteres de l'entorn.

Abans, s'hauria dit que estaven sonats els que corrien per anar enlloc.

Ara, més sedentaris; el metge ens ho recepta.

Fúting!

Natació

El mar és aquí mateix.

Remulla el nostre litoral.

Sempre hi han hagut bons nedadors.

La gent van amb la planxa o la moto aquàtica, el canot o la piragua. Nedar, només a les platges o fins als esculls.

Capbussar-se i xapotejar.

Un bon nedador, emperò, sí que el vam tenir.

En Miquel Estela.

Petanca

Potser és un joc d'estiu.

Potser ho és dels jubilats.

Potser dels francesos.

Tothom juga a la petanca, que és com un variant del joc de les botxes.

Els jugadors es mouen, s'ajupen, s'aixequen, van i vénen, i sempre són en el mateix lloc.

Les boles xoquen i ressonen en les oïdes. Tornen a xocar i es fan sentir de nou, persistint en la monotonia.

Els que juguen, estimulats pels encerts i una mica decebutos pels errors, es diverteixen i passen l'estona.

En la petanca, cadascú va a la seva, però el lloc de trobada habitual és la pineda de la capella del Port.

Tir

Se senten els tirs i es palpa l'entusiasme dels destres.

El camp de tir del Molí és actiu.

Escopetes.

Punteria i precisió.

Concentració.

Aplom, sobretot.

Calma, i tothom s'expressa i ningú és comparsa.

L'arma; prémer el gallet i tot i més.

Som-hi!

L'home del tir, és en Toni Bayarri.

FUTBOL, A PARTIR DELS ANYS 60

MONTSE TARDIU

Només fa quaranta anys, però sembla que haguem de burxar entre les memòries vives de Llançà per recordar com era el futbol a la vila des de la dècada dels 60 fins als nostres dies. L'any 1962, Josep Vila va entrar com a president i va reorganitzar l'entrellat futbolístic que havia passat una època de descontrol. Anys enrere, van ser Ramon Abadia i Joaquim Figa, entre d'altres, els qui es van encarregar d'aquesta feixuga missió.

Entre l'any 61 i el 74, el Llançà va militar a la Tercera i Segona regional, i un any després va ascendir a Primera regional, on es va empoltronir durant dos o tres anys. Passat aquest període, el club va tornar a baixar a Segona fins als anys noranta.

Els llançanencs recorden els tornejos que es disputaven per les festes majors, els quals van rebre diferents suports econòmics, cosa que condicionava a canviar el nom del trofeu. Per exemple, el Torneig "Díaz de Budallés" (84-88), el Trofeu Ajuntament de Llançà, l'any 88; el "Trofeu Gri-mar", a partir del 89. Sense oblidar que, des del 78 i durant un lustre, s'havien disputat uns tornejos comarcals que rebien l'obligat i fàcil títol de "Torneig Alt Empordà". El 1991, l'equip va tornar a pujar a Primera, cosa que li va permetre rebre el segon guardó més important de la

població, la Llança de Plata. Quatre anys més tard, va arribar a la categoria Preferent, tornant posteriorment a Segona i, passat l'any 2000, a Primera, on encara avui dia hi roman.

Fins al 22 de gener de 1992, en què es va inaugurar el nou camp de futbol, tots els partits anteriors s'havien jugat al camp de la Creu. Eren unes instal·lacions molt deficitàries i no disposaven de xarxa d'aigua perquè els jugadors poguessin dutxar-se després dels partits. Un altre perill considerable suposava la proximitat del camp a la carretera nacional, tant per als jugadors com per als cotxes i llurs conductors, ja que més d'una pilota sortia disparada cap a la carretera. Tot això es va anar solucionant. Primer, es va posar una tanca a l'entorn del camp, això va ser el 1962; i l'any següent, es va fer la canalització i la instal·lació de l'aigua que permetria que els jugadors sortissin de la Creu nets i polits.

Inauguració "blanca"

De la inauguració del nou camp de futbol, fa justament deu anys, se'n recorden molts més llançanencs. Primera perquè és un esdeveniment, relativament, recent; i segona, perquè va nevar. Sí, el 22 de



Equip del
CE Llançà,
temporada 1989-90,
al camp de la Creu.

Vicenç Pumarreda



Vicenç Pumarreda

Dues instantànies al nou camp municipal de les Esplanes. A dalt, el dia de la inauguració (22-1-92), amb la nevada. A baix, els jugadors en un entrenament.

gener del 92 va nevar, enfarinant tot l'Alt Empordà, amb un gruix de cinc centímetres. La gespa del "Camp Nou" de Llançà no es veia, així que el terreny de joc, amb el tel de la neu, era tot blanc. Per arrodonir l'acte, el Llançà havia de rebre la visita de la Unió Esportiva Figueres, de Segona Divisió. El partit es va suspendre i es va fer un senzill acte d'inauguració, només les autoritats i els directius.

Pel que fa a presidents del club, Josep Vila va ser-ho durant 25 anys (1962-1987), mèrit pel qual rebria la cobdiciada Llança d'Or. Vicenç Pumarreda va presidir la dècada d'entre el 87 i el 97 i, des d'aleshores, també han exercit el càrrec de president del CE Llançà Joan Pau, Pere Carrés, Josep Ortiz de Zárate i l'actual, Rafael Mestre Maestre.

UN EQUIP AMB NOM DE PLATJA: EL GRIFEU

JOAN PACAREU I GRANOLLERS

El bàsquet va arribar a Llançà de la mà de mossèn Josep Benet i Cantó, l'any 1950. El nou rector de la parròquia de Sant Vicenç venia a exercir, evidentment, el seu ministeri (difícil en aquells moments), però a la maleta hi portava il·lusions i molts projectes que ben aviat serien realitat. Un d'aquests projectes fou el bàsquet. Aquell capellà jove, d'abassegadora personalitat, va ser el fundador del CB Grifeu de Llançà, secció esportiva del Centre Cultural.

Si recordem els diferents camps on el nostre club ha jugat, podrem recordar la història d'aquesta entitat i de la gent del nostre poble: des dels primers partits al camp de la Creu, on hi havia dos taulers clavats a terra a l'entrada del camp de futbol, davant dels vestidors; passant per la pista dels Ametllers; després, la pista d'entrenaments del Centre (a la plaça, l'antic cafè del cinema de l'Antich); seguint per l'emblemàtica pista de la Salanca; i finalment, el somni: el pavelló. Quant de temps ha passat i com han canviat les coses! Del camp de la Creu els jugadors més destacats varen ser l'Alemanys, en Salvat, el Gallego, en Falcó, en Riera, en Puig, i amb la col·laboració a l'estiu del jugador internacional Jordi Bonareu.

L'any 1955 es va formar un patronat del qual n'erren membres Josep Coll i Garriga, Lluís Falcó, Josep Mallol, Antoni Margarits, Antoni Pagès, Antoni Ribas,

Joan Salvat i l'enyorat mossèn, per tal d'adquirir un terreny de joc propi i, el 5 de juliol del 1956, s'inaugurava la pista dels Ametllers. Recordo amb tendresa els primers passos a la pista dels Ametllers, la plantada d'arbres que hi vam fer, la instal·lació dels pals de la llum, la construcció de la caseta del bar, la terra negra de la pista. Tot de detalls que, per insignificants que semblin ara, tots els que els vàrem viure els recordem amb enyorança.

En aquella època es varen jugar els primers partits d'UBE (estudiants) contra Cofersa, els campionats d'empreses els vespres d'estiu, i sobretot els partits de gran rivalitat entre el nostre club i l'Adepaf, on el pare Carreter (Joan Torrent) hi tenia alguna cosa a dir. Tampoc no podem oblidar els partits contra els americans de la base americana del Pení, amb en Van Leuven, l'incommensurable jugador que després formà part del Grifeu.

Els nostres primers entrenadors varen ser homes de reconegut prestigi, admirats i estimats per tothom, des de Miquel Fa (el primer entrenador) a Rafael Mora, figura indiscutible del nostre bàsquet històric, autèntic arquitecte d'aquest club. La seva tasca mai no serà oblidada. Pels Ametllers hi passaren homes tan reconeguts com Jordi Bonareu, l'ídol; Joaquín Hernández, l'amic; Mateu Pell, l'inoblidable;



Pròsper Pumareda

*El millor equip del Grifeu de tots els temps?
D'esquerra a dreta:
Costart, Pacreu, Guitart,
Vilavoy, Van Leuven,
Pacareu, Falcó, Rosa, Mora i
Mallol.*



Araü

El ganxo d'esquerra de Van Leuven –una jugada mítica– a la vella pista de la Salanca.

Josep Grau, el professor; Albert Gasulla, la passió; Manolo Forcano, el company; Francesc Buscató, *Nino!*... Alguns han deixat constància en els seus escrits publicats a *Miranda* del que representa el bàsquet llançanenc per a ells. El 1957, el Grifeu de nois jugà el primer campionat oficial i en aquest any també neix el primer equip femení de la nostra entitat. Després seguirien els èxits esportius.

El 1960, l'Emiliano, qui no el recorda? El jugador internacional del Reial Madrid i de la selecció europea ve a Llança per primera vegada, acompanyat de la Josefina, la seva promesa. Després repetirien i passarien a formar part de la nostra família basquetbolística. Ell introduí el minibàsquet a Llança. El 1960, també, el Grifeu es proclama, per primera veegada, campió provincial. El 1962, Pedro Ferrándiz, entrenador del Reial Madrid, i ara president de l'Associació mundial d'entrenadors, fa unes sessions d'entrenament amb els nostres jugadors. L'acompanyaven els jugadors del Madrid Clifford Luyk i Manuel *Lolo* Sáinz, ara un llançanenc més.

Després, de la mà de Rafael Mora, molts partits i molts campionats jugats i guanyats. El Grifeu de Llança és ja un gran equip, conegut i reconegut arreu de les comarques catalanes. El seu èxit esportiu més gran va ser participar a Mallorca a la fase sector del campionat d'Espanya. Amb en Jaume Costart, exjugador i àrbitre oficial, tanquem aquest primer cicle del bàsquet als Ametllers. I al 18 d'abril del 1965, s'inau-

gurà la nova pista de la Salanca. El primer partit que s'hi jugà va ser: CB Laietà, de Barcelona, contra el Grifeu. Aquell dia ens va visitar una assídua aficionada, la tramuntana. Recordo que els jugadors forasters comentaven entre ells: –Quin aire que fa!...No, aire! El que feia era una gropada tan forta que la pilota no arribava a la cistella.

El 1966 es juga el primer torneig de minibàsquet "Vila de Llança", competiren equips d'aquí i de França i acabà amb una desfilada i la corresponent xocolatada. Després, una altra fornada de jugadors llüiren els colors blau, groc i vermell del club, sota la direcció de Joan Pacareu, seguidor de l'obra de Rafael Mora. L'any 1974 un jove jugador del planter, Xavier Abadia, fitxà pel Joventut de Badalona. Uns anys més tard, en Rafael Granollers seguí els seus passos i fitxà en la màxima categoria estatal, el Valvi Girona.

El 1981, l'arribada de Carles Davesa i Neus Heras dona una nova embranzida al nostre bàsquet. Amb l'entusiasme i coneixement que ells porten, aviat començà una nova etapa d'èxits difícils d'igualar. Comencen a treballar de valent amb nanos molt joves: els Cardoner, *Jampi*, Fidel, Roger, Bonsoms... i ben aviat formen un equip difícil de batre, en pocs anys passen de la categoria provincial a la Primera catalana, màxima aspiració d'aquest club. Per altra part, les nenes de la Neus, ja noies, comencen a fer vibrar els aficionats que omplen la Salanca i guanyen campionats provincials i de Catalunya, any darrere any. Les seves temporades són difícils d'oblidar, mai unes noies no havien jugat tan bé al bàsquet com les nostres. A l'ombra d'aquests magnífics entrenadors, sense fer soroll, en Miquel Roig i la Dolors Rosa anaven formant un equip de petites que després jugarien el campionat d'Espanya juvenil, al País Basc.

Amb la inauguració del pavelló municipal, l'any 1989, es realitza el somni de tots aquells que al llarg dels anys han contribuït d'una manera o altra a engrandir el nostre club. Em vénen a la memòria en Josep M. Salvatella, en Pol, en Borràs, l'Albert Sánchez, en Bonareu, en Cañón, en Busquets, en Mateu Juanola, la Neus, en Toni Godoy, en Fidel Baus, la Palmira, la Roser, l'Andreu Juanola (avui president honorari del C.C.), l'Anna Benet, autèntics i històrics herois del nostre club.

El 1994, amb la celebració del primer memorial Rafael Mora, es vol homenatjar l'inoblidable amic, jugador i entrenador, que va morir tràgicament en un accident de carretera. Després, fins avui, noves generacions de nois i noies, nens i nenes, es van formant a les magnífiques instal·lacions del pavelló municipal, i altres entrenadors porten la batuta dels equips llançanencs.

En l'aspecte esportiu, el club ha assolit 27 campionats provincials, 8 copes Federació, dos sotcampionats de Catalunya, quatre campionats de Catalunya i dues participacions en campionats d'Espanya. Ha obtingut també, per la seva tasca, la Llança de Plata. Però més important que els èxits esportius és que més de dos mil nois i noies han passat ja pels nostres equips en els cinquanta anys d'història i han lluitat amb orgull el nom de Llança arreu. Visca el Grifeu de Llança!

LLANÇANENCs VERS EL CIM

CARLES MOLINS

BREU HISTÒRIA DELS ESPORTS DE MUNTANYA PROTAGONITZADA PER LLANÇANENCs I LLANÇANENQUES QUE N'HAN FET PART DE LA SEVA VIDA I DE LA SEVA FORMA DE SENTIR

Si no em falla la memòria, devia ser pels volts de 1988 quan vaig trobar el bon company Jaume Turró i Prim. Tornava d'haver passat una bona temporada a Suïssa. Tot sovint m'explicava fets que em feien intuir la intensa passió que despertava en ell la muntanya. Plegats començarem a fer sortides els diumenges; un dia aquí, l'altre allà. De sobte, un dia se li ocorregué que una entitat excursionista podia tenir una bona acceptació en el poble i, dit i fet, començarem totes les gestions necessàries per organitzar una entitat reconeguda pels organismes competents. En J. Turró en seria el primer president. A la nova entitat li calien socis i activitats per posar-se en marxa i, ben aviat, s'organitzaren les conegudes "Marxes de la botifarra", l'objectiu de les quals era oferir la possibilitat de conèixer els paratges més

emblemàtics del nostre poble i de la manera més divertida possible, esmorzar i dinar inclosos.

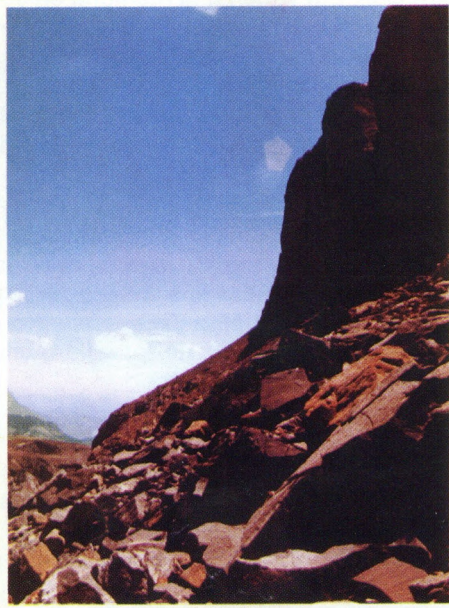
Cert temps abans, el nostre president havia acomplert un dels seus grans somnis: realitzar la travessa dels Pirineus a peu de cap a cap. Aconseguí de dur a bon terme el seu propòsit dues vegades: la primera, pel vessant sud (travessa de cap de Creus a Cabo Higuier), l'any 1987, invertint-hi trenta-vuit llargues i esgotadores etapes; la segona, pel vessant francès de la jove i impressionant serralada (travessa Hendaia-Banyuls), l'any 1989. La recopilació del material gràfic de l'experiència es materialitzà en la forma de l'exposició "Pels cims del Pirineu", que viatjà arreu de Catalunya i fou present, juntament amb el seu autor, en diversos simposis i jornades dedicades al Pirineu. Uns anys més tard, concretament el desembre de 1992, intentaria pujar a l'Aconcagua (Argentina), la muntanya més alta d'Amèrica. Mentrestant, la Unió Excursionista continuava organitzant activitats, amb la intenció de guanyar nous adeptes, com les conegudes Festes de l'arbre, amb la intenció de repoblar petites zones del nostre terme, com és el cas de l'ermita del Terror. S'arribà fins i tot a organitzar un *playback* que, protagonitzat pels més joves, tenia la finalitat de popularitzar i donar a conèixer l'entitat i les activitats que aquesta organitzava. Tampoc no hi podia faltar un butlletí, que aparegué tot al llarg de l'any 1990 amb una periodicitat bimensual, i en el qual es recollien les aportacions de diversos col·laboradors, un resum de les sortides practicades, així com una previsió de les activitats a realitzar. Malgrat l'èxit inicial de les activitats prop de casa nostra, el cert és que d'altres no obtingueren el ressò que se n'esperava, sobretot quant al nombre de participants. D'altra banda, recordo molt bé que amb motiu de la festa major de Sant Vicenç es comptà amb la presència de Nil Bohigues, un dels conqueridors de l'Everest, que ens va oferir una exhibició d'escalada, acompanyada d'una exposició del document gràfic "Expedició catalana a l'Everest". Per aquelles dates, la Unió Excursionista Llançanenca presentà Judit Vila com a pupilla de l'entitat.

A J. Turró el succeí en la presidència de l'entitat Olga Tramunt, seguida per Anna M. Pujol i, posteriorment, Francesc Sambola. Pel que fa a les activitats, persistí una línia de continuïtat que connectava amb el que podríem anomenar "etapa fundacional". Paral·lela-

Un llançanenc...

Pels cims del Pirineu

VIATGE A PEU DEL CAP DE CREUS AL CABO HIGUER



Pared del Pic d'Arleto. Parc Nacional d'Ordesa - Montà Pirinica (Basses)

JAUME T. PRIM



Anxlu

Cascades de gel, un repte de l'alta muntanya.

ment a les activitats que duia a terme la Unió Excursionista, em cal fer referència als intents que protagonitzaren Marc Serradell i Francesc Sambola d'arribar als cims del Montblanc, l'any 1991, i al Cerví, l'any 1992, ambdós situats als Alps suïssos. Com a nota a destacar, la concurreguda excursió a Sort per realitzar una baixada pel Noguera en *rafting*. Aquella jornada foren més d'una trentena els entusiastes que participaren en la sortida.

L'any 1997 s'engega al si de la Unió Excursionista un intens procés reorganitzador, alhora que en prenia les regnes com a president Marc Serradell. Al llarg d'aquesta etapa, es realitzen ascensions als cims pirinencs de més renom, com Punta Alta (Alta Ribagorça), Aneto, Bessiberri, tots ells de més de 3.000 metres. Es mantingué l'entusiasme dels llançanencs per la tradicional "Marxa de la botifarra", que tindria continuïtat al llarg de tota la història de l'entitat. El mateix es pot dir de les petites excursions per la zona

i les Festes de l'arbre, que es varen dur a terme amb certes intermitències. Amb la intenció d'oferir alternatives temptadores per al jovent, s'impartiren dos cursos d'iniciació a l'escalada els anys 97 i 98. Aquest mateix any, s'organitzà una sortida amb raquetes per pujar al Puigmal. L'any següent, el 1999, es diposità un objecte commemoratiu en forma de piolet al cim del Pastuira.

En acomplir el seu desè aniversari, la Unió Excursionista organitzà un seguit d'actes entre els quals s'hi poden comptar una exposició i un concurs de fotografia de muntanya, així com una exposició de diapositives protagonitzada per Jordi Tosas, en la qual es relatava la seva expedició a l'Himàlaia. Des de fa dos anys es realitzen les "Marxes de resistència: 100 km. 24 hores al cap de Creus", amb certa resonància pel que fa a participació forània.

En Marc Serradell, des d'un bon començament, se sentí atret per l'escalada i fou així que començà a sovintejar la zona de Sadernes, on hi havia vies equipades per a la pràctica d'aquest esport. Amb el pas del temps i l'experiència acumulada, la qüestió es va anar engrescant i les escalades s'estengueren arreu de la geografia catalana, primer, i de l'europea després, tot realitzant sortides als cims de Montserrat, Pirineus centrals, Alps... en solitari, o bé acompanyat de la seva muller, Elisenda Subirà. Les sortides més llunyanes les ha anat duent a terme amb una periodicitat gairebé anual, arribant a participar en diverses expedicions: a Yosemite (EUA), l'any 1994;

al Cerro Torre (Patagònia), el 1997; a les cascades de les Rocalloses (Canadà), en aquest mateix any; al Ojos del Salado (Xile), el 1998; i al Cap Nord (Noruega), el 2000. Per cert que, i com a nota anecdòtica, en aquesta darrera expedició, que havien de fer amb esquís i trineus, no varen trobar la quantitat de neu que era d'esperar. Paral·lelament a les diverses expedicions es pot comptar en la seva història personal l'obertura de noves rutes d'escalada en gel i roca, de gran dificultat i mèrit. Per últim, i molt recentment, ha publicat una *Guia d'escalades de l'alta vall de Ter*, obra que ha estat guardonada amb el premi "Sant Bernat", en la seva XXXV edició.

Tot i ésser un esport minoritari, el muntanyisme, en les seves diverses especialitats, ens ha ofert, i esperem que segueixi així, una bona mostra d'aficionats i experts que donen vida a la seva gran passió: conèixer i estimar la muntanya. A tots ells, el més sincer homenatge.

EL CLUB NÀUTIC LLANÇÀ: A TOTA VELA

FRANCESC FÀBREGA I BOSCH

El Club Nàutic Llançà és una entitat esportiva sense afany lucratiu que fou fundada el dia 1 de juliol de 1966 per un reduït col·lectiu de persones aficionades a la nàutica esportiva.

El Club Nàutic Llançà i el Port de Llançà

En aquella data, Llançà no disposava de cap tipus d'instal·lació portuària per albergar embarcacions, així doncs la flota pesquera existent i la incipient flota esportiva i d'esbarjo utilitzaven el resguard natural que ofería el Castellar, varant les embarcacions a la platja del Port o fondejant-les davant d'aquesta, o a les instal·lacions existents al Port de la Selva.

Fruit de la relació que han mantingut el Club Nàutic Llançà i la Confraria de Pescadors del Port de Llançà, en el transcurs dels anys setanta, aprofitant les obres de millora i ampliació de la carretera de Figueres i gràcies a les gestions fetes per l'aleshores Patró Major de la Confraria, senyor Joaquim Pi, davant el Director del Grup de Ports de Girona, senyor Carlos Sánchez, es va procedir a fer la primera infraestructura portuària de Llançà –un espigó de 50 m– obra que fou finançada i utilitzada conjuntament per ambdues entitats.

Després de diverses gestions per engrandir aquesta obra, finalment es decideix emprendre una nova fita més ambiciosa que donés solució a dues mancances d'aquest municipi, és a dir, dotar Llançà d'una instal·lació nàuticoesportiva que servís d'una banda per a consolidar la seva indústria turística i d'altra per solucionar definitivament la problemàtica del sector pesquer.

Finalment l'any 1986 el Consell Executiu de la Generalitat de Catalunya autoritza una concessió al Club Nàutic Llançà per a la construcció i explotació del port de Llançà.

Després de diversos problemes sorgits en el transcurs de les obres, entre els quals s'ha de destacar que el club es va veure obligat a acomiadar l'enginyer director de l'obra i a rescindir el contracte amb el constructor –circumstància ocorreguda per primera vegada en la realització d'una obra civil portuària– finalment l'any 1991 el president Jordi Pujol va inaugurar l'actual port esportiu i pesquer de Llançà.

Des de llavors, el club ha anat millorant les instal·lacions del port, sent l'obra més remarcable dins aquest apartat la construcció del nou edifici de serveis.



1988

Club Nàutic



1999

Club Nàutic

Les activitats del Club Nàutic Llançà

El Club Nàutic Llançà, a més de l'activitat gestora del port esportiu de Llançà conseqüència de la concessió administrativa abans esmentada, organitza i promou un seguit d'activitats socioculturals i esportives, a continuació n'explicarem les més significatives:

El club és membre de la Federació Catalana de Vela i l'Escola de Vela del club és reconeguda oficialment per l'Escola Catalana; des de l'Escola de Vela es realitzen cursos d'iniciació durant l'estiu i, els caps de setmana de la resta de l'any es troba oberta per als socis i llançanencs que vulguin practicar la vela lleugera de competició.

També dins del club hi ha un col·lectiu de socis amants de la pràctica de la vela de creuer, aquests socis participen en nombroses regates organitzades a Llançà i en altres contrades de la costa catalana.

Amb l'ànim de preservar i divulgar el nostre patrimoni marítim i, alhora, apropar al públic un art de navegar tan mediterrani com la vela llatina, el club organitza anualment des de l'any 1997 la trobada de vela llatina i d'embarcacions tradicionals de Llançà.

Des de la secció d'activitats subaquàtiques del club, integrada dins la Federació Catalana corresponent, s'organitzen activitats relacionades amb el submarinisme, al mateix temps que es col·labora en actes d'aquest tipus organitzats a Llançà o als seus voltants per altres entitats.

Per tal de coordinar les activitats relacionades amb la pesca esportiva, el club també compta amb la secció esportiva corresponent.

El club i les persones

No vull acabar aquest escrit sense recordar la gran quantitat de persones que, vinculades amb el club, han fet possible que aquesta entitat hagi arribat on es troba, i molt especialment vull reconèixer als socis que m'han precedit en la presidència del Club Nàutic Llançà, senyors Pere Deusedas i Burgell, Josep M. Sanuy i de Rialp (en dos mandats), Jordi Canal i Roquet-Jalmar (mort en accident de trànsit mentre es desplaçava a una reunió en representació del club), i Joan Mallart i Cortey, i a la resta de socis que ens han acompanyat com a integrants de les respectives juntes directives en la sempre agradable i gratificant tasca de mantenir el club viu i actiu.

Club Nàutic



Club Nàutic



Club Nàutic

AFINAR LA PUNTERIA AL CLUB DE TIR “EL MOLÍ”

M.T.S.

Va ser a la festa de Sant Vicenç de l'any 1977 quan es va manifestar la passió d'un grup de llançanencs per l'esport de la punteria amb arma de foc. Es va fer la primera tirada al plat, a Sant Carles, i, a l'estiu següent, en una popular gelateria de la vila, vuit veïns s'hi van aplegar per embastar la primera junta gestora i començar a perfilar el camp de tir, allà mateix on és ara, al paratge del Molí, que dona nom al club. Amb deu mil pessetes cadascú, com a primera aportació al club, Antoni Bayarri, Francesc Ledesma, Manel Tolsanas, Vicenç Bonareu, Joaquim M. Figa, Rafael Àvila, Benet Noguera i Jaume Giralt van formar la primera junta gestora.

En el paratge del Molí, per començar, s'instal·là un fossat universal amb cinc màquines manuals de tir al plat. Dos anys després, el 1980, s'hi afegí un fossat olímpic de quinze màquines automàtiques. En aquell any, també es va instaurar la festa social “Nit del Tir” amb el lliurament dels premis

Taronja, Llimona i Plat d'Or. El premi Taronja s'atorga a una persona que destaquï pel seu tarannà agradable; el Llimona es dona a algú altre de caràcter més àcid —que no acostuma a venir a recollir el guardó— i el Plat d'Or s'ofereix a una persona per la rellevància de la seva tasca o projecció personal.

Cent quaranta-quatre premis

Al llarg de la seva història, el Club de Tir “El Molí” ha aconseguit un total de cent quaranta-quatre títols, tant a nivell de Catalunya com de l'Estat. El nom del club va relluir en trenta-set campionats nacionals; quaranta-una vegades en competicions catalanes; i la resta, seixanta-sis, en campionats provincials. Tots aquests trofeus van ser merescuts en diferents categories.

L'any 1991, s'acabà d'instal·lar el camp de *skeet* i, dos anys després, es va començar a muntar



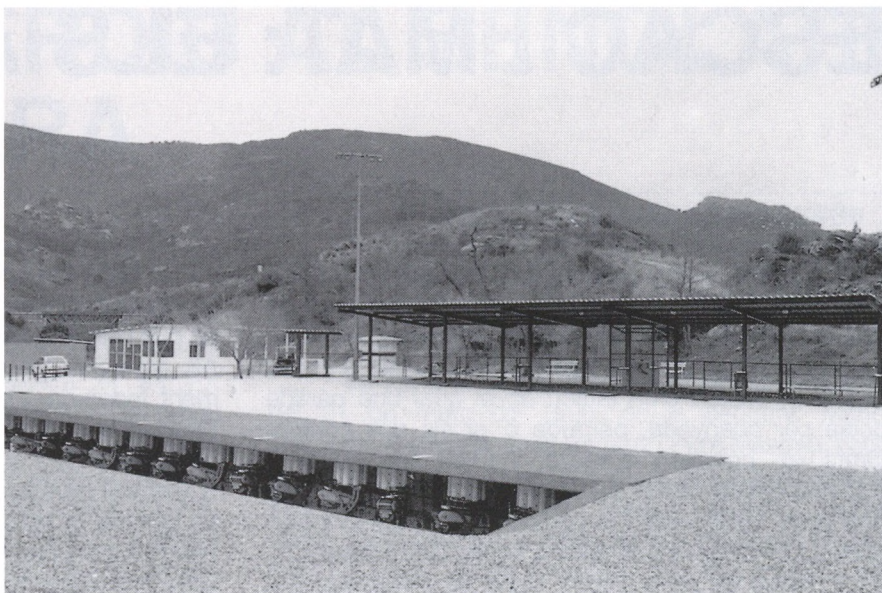
Una tirada al plat dels inicis d'aquesta activitat a Sant Carles (Sant Vicenç, 1977).

la galeria de tir olímpic de precisió, la qual avui dia encara està en fase de construcció. El fossat olímpic i l'*skeet* de Llançà són unes instal·lacions úniques a tota la demarcació de Girona.

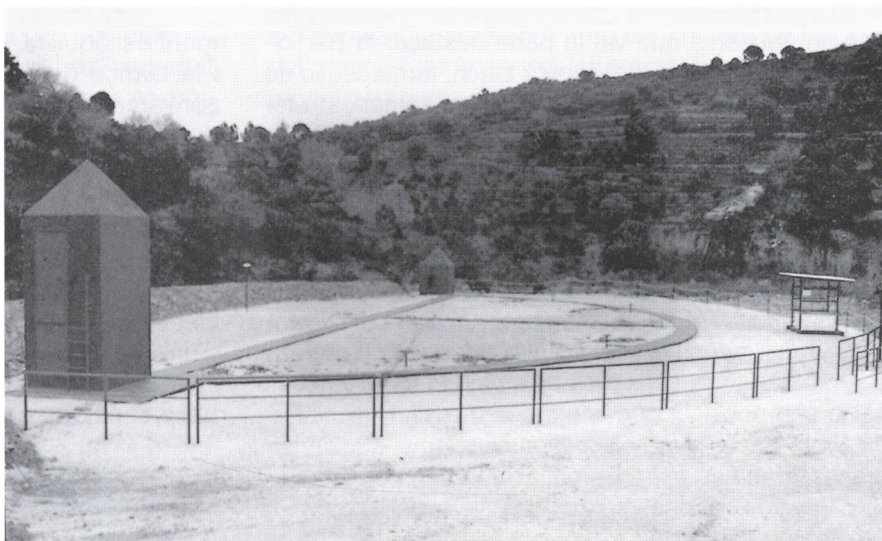
El Club de Tir El Molí també ha estat meritori d'una Llança de Plata, per les seves instal·lacions i la seva tasca a favor de l'esport juvenil. Això va ser el 1992. Igualment, dos tiradors de la categoria júnior, Àngel Tolsanas i Ivan Rodríguez, també van ser reconeguts amb una Llança de Plata per la seva trajectòria esportiva, ja que van aconseguir guanyar en el campionat de la Copa de Catalunya, a la Copa del Rei i en el Campionat d'Espanya de Fossat Olímpic, entre d'altres.

A l'actualitat, la societat compta amb 137 socis, provinents d'arreu de Catalunya i més de 360 transeünts, que és com el club anomena les persones que no són sòcies. A més a més, cada any, fan ús d'aquest equipament esportiu un alt nombre de turistes, tant nacionals com estrangers –sobretot francesos i alemanys.

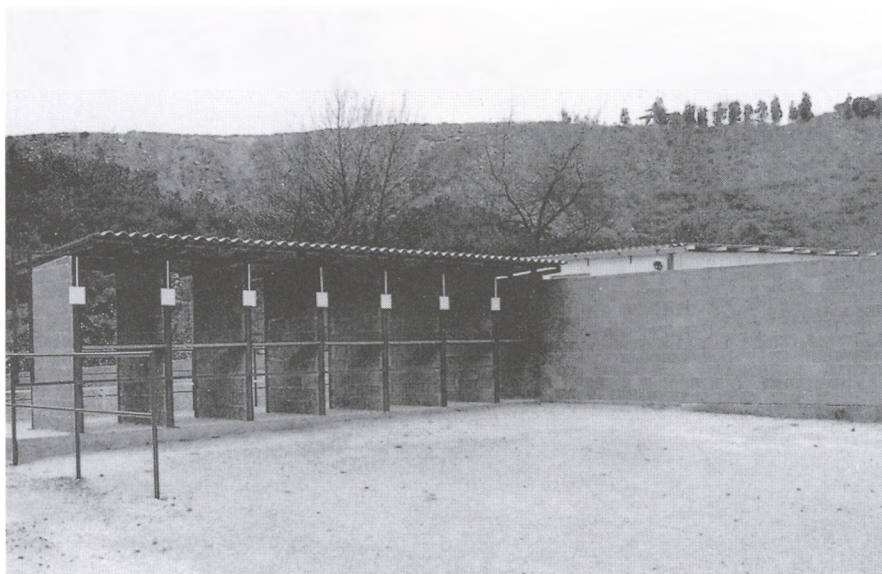
Aquesta entitat llançanenca també s'ha caracteritzat en els darrers anys, concretament des del 1993, per l'organització de la Fira d'Armes. Una fira única a l'Estat espanyol i de les poques d'arreu que no és organitzada per un organisme oficial. Aquest any capicua, la fira arribarà a la seva desena edició. El club també es va implicar, l'any passat, en la primera edició de la Fira de Fotografia.



Arxiu



Arxiu



Arxiu

De dalt a baix: Fossat olímpic de tir al plat (acabat el 1980). Camp de skeet 1991. Galeria de tir olímpic de precisió (1a. fase, 1993).

ESCAC I MAT: ELS AMICS

LLUÍS FALCÓ I FELIU

L'entitat Amics dels Escacs, de Llançà, –i val la pena ressaltar la paraula que encapçala el nom de l'entitat: Amics!– neix per iniciativa d'un grup de companys del poble, que els apassionava passar estones i estones davant d'un tauler, en el qual una partida podia ser guanyada, perduda o, si els dos contrincants es posaven d'acord, podien fer taules... Aquesta entitat, sense estatuts encara, neix pels volts dels anys 1958-1959 i la composaven unes vint persones. Les trobades es feien a l'antic cafè Espanya.

Entre els anys 1960 i 1970, es començaren a dur a terme campionats d'àmbit local i, en alguna festa assenyalada, fins i tot s'organitzaven simultànies i és en aquestes que val la pena destacar la participació o col·laboració del senyor Llach, farmacèutic de Portbou. En la mateixa època, l'entitat començà a fer partides contra poblacions veïnes, com ara Roses, o una mica més llunyanes, com ara Olot, i fou quan Marcel Duchamp, famós mestre internacional d'escacs, alhora pintor, matemàtic i arquitecte, s'adherí a la nostra entitat per poder donar-nos un cop de mà en partides que per a nosaltres eren importants. En aquella època, el Sr. Duchamp era amic i col·laborador de Salvador Dalí i vivia a Cadaqués. Tenint en compte que en aquells moments per les rodalies no hi havia cap població que tingués una entitat relacionada amb els escacs, el senyor Duchamp s'esbargia practicant el seu esport predilecte i nosaltres li donàvem gràcies, ja que realment la seva participació a l'entitat fou rellevant.

Entre els anys 1970 i 1980, l'entitat passa per una època d'inactivitat, i no és fins a la següent dècada que l'associació arribarà a la seva màxima plenitud. Als anys 80, ens convertim en una entitat completament federada i arribem a tenir seixanta-cinc socis. Passem ja a fer campionats provincials per equips. El gran pas el fem al pujar de categoria l'any 1983, perquè ens trobem ja a Segona categoria provincial, tenint en compte la col·laboració d'altres jugadors, no solament llançanencs. Val la pena dir que en aquesta categoria ens hi mantenim sis anys i tot seguit vam accedir a la Primera categoria provincial durant tres anys.

Alguns dels premis obtinguts són la placa al mèrit escaquista, el 1996, de la Federació Catalana, i la Llança de Plata, l'any 1997, per la tasca d'ensenyament a l'escola. Entre les activitats realitzades, destaquen primer un lloc, el 1986, a les Gales d'Anglès; els dos campionats per a veterans que s'organitzaren a Llançà, el 1992 i 1994; els campionats a l'escola Pompeu Fabra; i la participació en els campionats celebrats a Andorra.

Actualment, l'entitat Amics dels Escacs, de Llançà, es troba força inactiva, a causa de la pèrdua d'una peça clau, com ara fou Josep Manera, que fitxà pel Figueres, equip que es troba a la Divisió d'honor estatal, i val la pena ressaltar que això satisféu molt la nostra entitat. A part d'això, per raons diverses també deixaren el club dos o tres membres més. Avui l'entitat té molta il·lusió de reprendre una nova etapa, que esperem poder iniciar ben aviat.



Participants del campionat local d'escacs 1960-61.

DE LA PERDIU AL SENGLAR: LA CACERA

MANEL TOLSANAS I CASADESÚS

La societat anomenada Agrupació de Caçadors de Llançà fou constituïda el 1969, essent el seu fundador i primer president el senyor Marcel·lià Navarra Gil. A Valleta existia el vedat privat "La Balleta", del qual n'era titular el senyor Fernando Vilallonga Rosell. En constituir-se la nova Agrupació, es va annexionar al vedat que ja era inscrit a ICONA, quedant així tot el terme de Llançà dins la mateixa àrea i denominació. Val a dir que, tot i que al darrere de l'àrea privada de caça hi figurava l'Agrupació, a efectes oficials n'era titular una persona física (en aquest cas, el senyor Navarra) i no cap societat.

L'any 1975 va tenir lloc el canvi de titularitat, amb la presidència del senyor Tomàs Esteve Andrés, fins al 1985, en què va entrar de president el senyor Lluís Casellas Donat. El febrer de 1994, per tal d'adequar l'agrupació als nous temps, el seu president va constituir la Societat de Caçadors "Les Tres

Llances", depenent també del vedat privat de caça "La Balleta" G-10011.

La junta directiva actual, des de les eleccions del 21 de març de 1998, és la següent: Manel Tolsanas, president; José Benítez i Pere Masdeu, sots-presidents; Elmiro Alves, secretari; Joaquín González, tesorero; Vicenç Bonareu, Joaquim Parona, Jaume Giralt, Pere Morcillo, Vicenç Heras, Francesc Riera i Pere Noguera, vocals. Una junta directiva formada per un 50% de caçadors i un 50% de propietaris.

Actualment, la societat té constituïda la Colla del senglar, la qual, junt amb els cuiners de la Colla del ranxo i amb la col·laboració de l'Ajuntament, organitzen cada dilluns de Pasqua el popular Ranxo del senglar. També els caçadors col·laborem en la sostenibilitat de la fauna i darrerament, en el curs d'uns sis anys, hem intervingut en la reintroducció del cabirol al nostre Parc Natural de Cap de Creus, així com en l'aviada de centenars de perdius i conills, tan malmesos per l'últim gran foc.

"Els temps han canviat", diu la cançó, i nosaltres esperem que aquests canvis ens permetin poder gaudir encara del cant de la perdiu als nostres turons i muntanyes. Al cap i a la fi, això és patrimoni de tots.



Vicenç Pumarreda

Cara i creu: alliberament d'un cabirol al paratge dels Ximblars i la Colla del senglar després de la cacera.



Joaquim González

TAEKWONDO A LLANÇÀ

JAVI SALAS

El Club Ki Hop va ser fundat l'any 1985 per Joan Hernández (cinturó negre 2 dan) i Josep Fayet (cinturó marró), amb el nom de Kang Llançà. L'any 1991 se'n va fer càrrec Javier Salas, actualment 5è dan de Taekwondo i 1r dan de Jujitsu, campió de la Copa catalana, membre de la selecció catalana 90-95. En aquest any, el club va canviar de nom i va passar a anomenar-se Taekwondo Llançà. A partir de l'any 1999, el club realitza la seva activitat al Pavelló municipal d'esports de Llançà, amb el suport de l'Ajuntament de Llançà i col·laborant amb l'AMPA del Col·legi Pompeu Fabra.

El taekwondo és un art marcial i un esport de lluita, que significa el camí del peu i del puny. En aquest art marcial s'aprèn una defensa personal i una manera de comportar-se a la vida, és tota una filoso-

fia. Al club es pot practicar tècnica de combat, tècnica d'exhibició, defensa personal i pumses (unes taules d'exercicis i moviments, atacs i defenses, amb una coordinació respiratòria). Es promouen les arts marcial i el desenvolupament de l'educació de nens de totes edats i també es realitzen cursos per a adults.

L'últim gran èxit del club va ésser el triomf de Vanessa Rueda al darrer Campionat de Catalunya Infantil. Després de molts anys d'esforços va poder assolir la primera plaça en aquest campionat a la seva categoria. La Vanessa és una persona molt sacrificada, que entrena amb molta constància.

Entre d'altres taekwondistes llançanencs, podem recordar Isabel Contreras, campiona de Catalunya Promoció, 3a classificada al Campionat de Catalunya absolut, campiona provincial absoluta; en Raül Carranza, guanyador de dos importants trofeus en categoria absoluta, i d'altres joves que, com la Vanessa, han assolit prou nivell com per poder participar a Campionats de Catalunya.

Actualment el club està agermanat amb els clubs Ki Hop de Figueres, Roses i l'Empordà. Al darrer campionat provincial júnior, al qual van participar amb els companys del club Ki Hop de Figueres, vam obtenir el primer lloc per equips. S'ha col·laborat en exhibicions per ajudar a l'organització de festes, festivals i espectacles de tota mena. Actualment cada any es col·labora de manera desinteressada per ajudar al festival que realitzen els pares dels nens de 6è curs del Col·legi Pompeu Fabra, i als festivals que s'organitzen per recaptar fons per ajudes diverses.

Des del club animem la Vanessa, a qui se li ha atorgat la Llança de Coure enguany, a tots els seus companys de club, i a tots els altres esportistes i clubs de Llançà que continuïn amb l'esport i els diem que si s'esforcen de veritat assoliran els seus objectius tant a nivell esportiu com en la seva vida personal.



Vanessa Rueda, campiona de Catalunya infantil 2001.

IMATGES DE L'ESPORT



Vicenç Pumarreda

Ciclisme a Llançà. A dalt, Volta a Catalunya (11-9-1984).
A baix, el podi d'honor d'una transpirinenca, el 86, amb
Jacques Anquetil de jutge de cursa.



Vicenç Pumarreda

L'equip infantil femení del Grifeu que va disputar la fase final del Campionat d'Espanya a Getxo (1988).



Vicenç Pumarèda



Inauguració del pavelló municipal, el 1989, amb Josep Lluís Vilaseca.

Vicenç Pumarèda



Escacs per a escolars, al Casal del Pensionista.

Vicenç Pumarèda

Acte d'inauguració de les instal·lacions del port esportiu i pesquer, amb el president Pujol (1991).



Vicenç Pumarreda



La tripulació del Club Nàutic a les regates de rem de l'Associació Cap de Creus-Cap Sant Vicenç (1992).

Vicenç Pumarreda



Vicenç Pumarreda

Llança de Plata per a un esportista, el jugador del CE Llançà, Paco Pérez (1994).

HOSTAL

CAN NARRA

Especialitat en peix

Carrer Castellar, 37
Tel. 972 38 01 78
EL PORT DE LLANÇÀ



*Fiscal • Laboral • Mercantil
Comptable • Assegurances*

Nicolás Salmerón
(pàrquing bombers)
Tel. i Fax 972 12 09 94
17490 LLANÇÀ

ZURICH ASS.
J. BUXEDA
AG. 170066-5

Marisqueria



El Puerto

Telèfon 972 38 00 44
Carrer Castellar, 7 - LLANÇÀ

BAR FELIP



Plaça Major – Tel. 972 38 13 29
LLANÇÀ

EVOLUCIÓ DEMOGRÀFICA DE LLANÇÀ AL XVIII: UN SEGLE DE CREIXEMENT

JOAN SERRA I PERALS

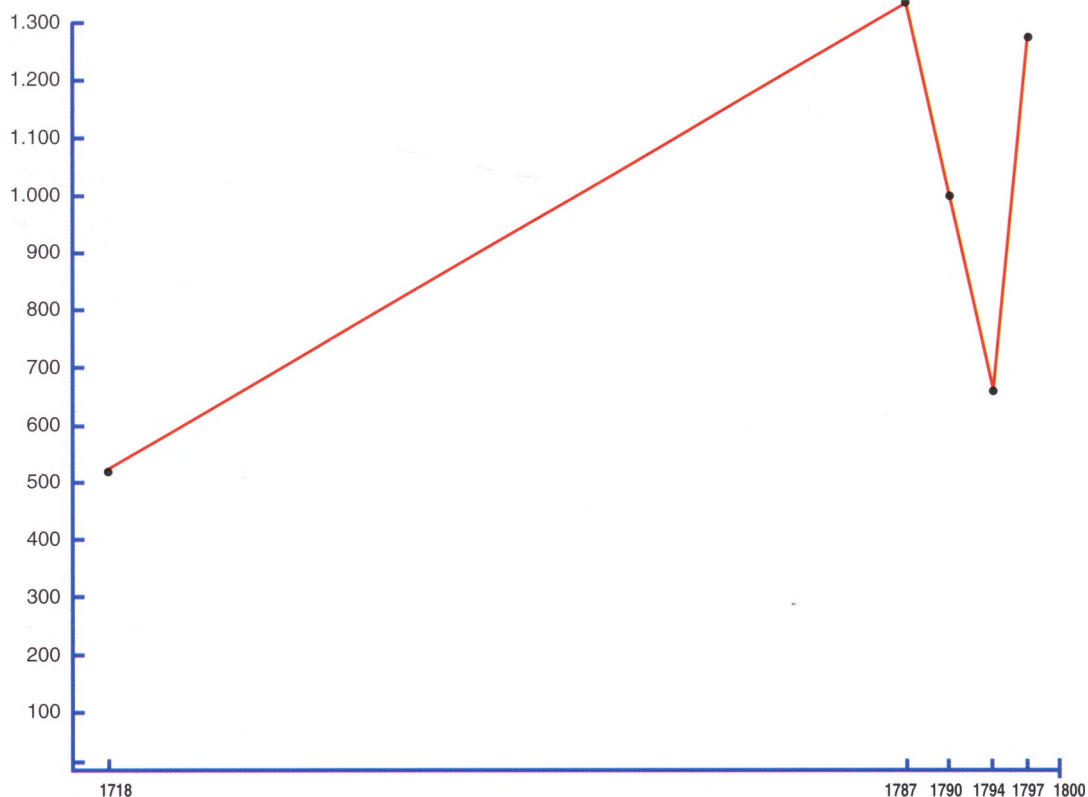
Les diferents dades demogràfiques –estadístiques, censos, padrons...– del període comprès entre els anys 1718 i 1800, són un indicador privilegiat per analitzar l'evolució de la població de Llançà durant el segle XVIII.

Llançà s'inicia en la centúria del set-cents amb una població de 522 habitants, l'any 1718. Seixanta-nou anys més tard, la població de la nostra vila havia augmentat en 770 persones (1.292 habitants per a l'any 1787). Entre les raons que a escala local i de tot l'Alt Empordà expliquen aquest creixement demogràfic en aquest període hi trobem, per una banda, l'increment lent i continuat de la natalitat, i per l'altra, la disminució progressiva de la mortalitat a causa del

descens en el nombre i la intensitat de les epidèmies i dels brots infecciosos que va anar acompanyada d'una millora alimentària del conjunt de la població com a resultat de l'expansió agrícola de l'època.

Un altre factor que també s'ha de tenir en compte a l'hora d'entendre el creixement demogràfic a Llançà entre els anys 1718 i 1787, és la importància que pren el Port de Llançà en aquest període. Entre aquests anys, el Port de Llançà va esdevenir un actiu centre exportador d'oli i vi¹. Segons Planas², l'augment de població de determinats pobles costaners de la nostra comarca també s'explica pel que ell anomena "l'atracció de la costa", en el sentit que no tots els pobles de la comarca varen créixer de la

EVOLUCIÓ DEMOGRÀFICA DE LLANÇÀ 1718 - 1797



Joan Serra

1. Clavaguera, Josep: *Llançà*; pàg. 34-35; Quaderns de la Revista de Girona núm. 84, Caixa de Girona/ Diputació de Girona, 1999.
2. Planas i Roig, Miquel: *Història de l'Alt Empordà: Una població en augment 1717-1787*, pàg. 437-446, Diputació de Girona, 2000.



Feixes i feixes de vinya van portar el creixement llançanenc del XVIII.

mateixa manera, i que algunes de les viles costaneres varen augmentar més de població perquè varen atreure habitants de les rodalies a causa de la seva vitalitat econòmica.

Les dades sobre la composició de la població de Llançà de l'any 1787, que ens proporciona el cens de Floridablanca, denoten que ens trobem davant d'una piràmide d'edat atípica en el set-cents, amb una base ampla que té tendència a anar-se fent més gran en els grups d'edat superiors i on en sobresurten, de manera important, els nascuts entre 1747 i 1762 (el grup de 25 a 40 anys), que representen el 23% del total de la població. El predomini d'aquest grup d'edat ens indica que el període de màxim desenvolupament demogràfic es produí just entre aquests quinze anys.

Pel que fa a la resta de grups d'edats, els compresos entre els zero i els set anys (els nascuts entre 1780 i 1787) representaven el 19%; els compresos entre els set i els setze anys (els nascuts entre 1771 i 1780) representen el 17%; els compresos entre els setze i els vint-i-cinc anys (els nascuts entre 1762 i 1771) representen el 16%; els compresos entre els

quaranta i cinquanta anys (els nascuts entre 1737 i 1747) representen el 7%; i els majors de cinquanta anys el 18% (els nascuts entre 1718 i 1737).

Els seixanta-nou anys de prosperitat econòmica i d'expansió demogràfica que caracteritzen bona part del set-cents a Llançà varen quedar estroncats amb l'esclat de la Revolució Francesa, l'any 1789. El descens de l'activitat portuària de Llançà, a causa de l'aturada de les exportacions amb França, es traduí alhora en una disminució del nombre d'habitants de Llançà a l'any 1790 (1.000 habitants). Entre els anys 1787 i 1790, Llançà va perdre 292 habitants. Tot i que significà un important retrocés demogràfic per a la nostra població, res va tenir a veure amb la gran davallada demogràfica que es produí a Llançà a causa de la Guerra Gran (1793-1795).

La massiva presència dels exèrcits francesos, sobretot a partir de l'ocupació total de la comarca arran de la seva victòria en les batalles de Sant Llorenç de la Muga i del Roure de l'any 1794, va propiciar la gran davallada demogràfica del segle XVIII de molts dels pobles altempordanesos a causa de la fugida dels seus habitants. Llançà no en va ser una excepció. A l'any 1794, consta que restaven a la població només 665 habitants dels 1.000 que havia tingut tres anys endarrera. Tres-cents trenta-cinc habitants menys que en el cens de 1790.

Aquesta davallada, com ja s'ha dit anteriorment, només es pot explicar per la fugida massiva dels llançanencs davant la presència de les tropes espanyoles i franceses al territori del municipi o a la mateixa població. Clavaguera, en el seu llibre *Llançà: Notes històriques*, ens il·lustra del temor viscut pels llançanencs de l'època davant l'arribada dels exèrcits a la població, amb notes extretes del Llibre de Defuncions de la parròquia prou significatives, com aquesta: *"No es pot explicar el tumult de la gent, llantos i gemecs que se veien i oïen fugint dels pobles (...) A mils ànimes anaven corrent per los camins, tothom abandonant les seves cases (...)"*³.

Tot i que el factor de la fugida de la població és determinant per explicar el procés de davallada de la població l'any 1794, també s'han de tenir en compte les morts produïdes al municipi de Llançà com a conseqüència més directa del conflicte bèl·lic. Segons Clavaguera⁴, la mitjana anual de morts d'adults inscrites al Llibre de Defuncions de la parròquia dels anys anteriors al 1794 es movia entre unes 30 o 40 persones, però a l'any 1794 els morts inscrits en aquest any de guerra són de 120.

Tres anys després, el 1797, Llançà comença a recuperar-se demogràficament dels efectes de la

3. Clavaguera, Josep: *Llançà: Notes històriques*, pàg. 106-107, Salvat, 1986.

4. Clavaguera, Josep: *Llançà: Notes històriques*, pàg.107, Salvat, 1986.

Guerra Gran. Augmenta la seva població en sis-cents dotze habitants respecte a la del cens de 1794, passant a tenir 1.277 habitants. No tan sols recupera la població perduda durant el conflicte bèl·lic –335 habitants respecte al cens de 1790–, sinó que n'augmenta la seva població en 277 habitants. D'aquests 1.277 habitants, 607 eren homes i 670 eren dones. I d'aquests 607 homes comptabilitzats al cens de 1797, 216 eren menors de divuit anys, 97 tenien edats compreses entre els 18 i 25 anys, i 294 eren majors de 25 anys.

Aquesta recuperació demogràfica va molt lligada a la represa de l'activitat econòmica de Llançà. Passat el perill de la guerra, el Port de Llançà inicia de nou la seva activitat exportadora. Després de tres anys sense collites⁵, l'any 1797 molts dels pobles altempordanesos ja disposen d'excedents agrícoles –sobretot oli i vi– suficients per a comercialitzar amb l'estranger. Aquest fet es tradueix en un augment de l'activitat econòmica a Llançà que alhora es tradueix en un augment demogràfic de la població.

A través d'un qüestionari de l'any 1797, conservat a l'Arxiu Municipal⁶, ens adonem que tot i ser visibles encara els efectes més directes de la passada guerra en molts dels habitatges de la població –de les 290 cases que se censaven per a aquest any, 10 eren ruïnes d'edificis que havien estat destruïts o bé incendiats pels francesos–, es comptabilitzaren també un bon nombre d'activitats artesanals i

comercials. La presència d'aquestes activitats econòmiques és un clar indicatiu de l'empenta que tornava a reprendre la població al voltant d'aquest any. Empenta que sens dubte no es pot entendre sense la represa de l'activitat portuària, que significà una activació al seu voltant de la vida artesanal i comercial de la resta de la població.

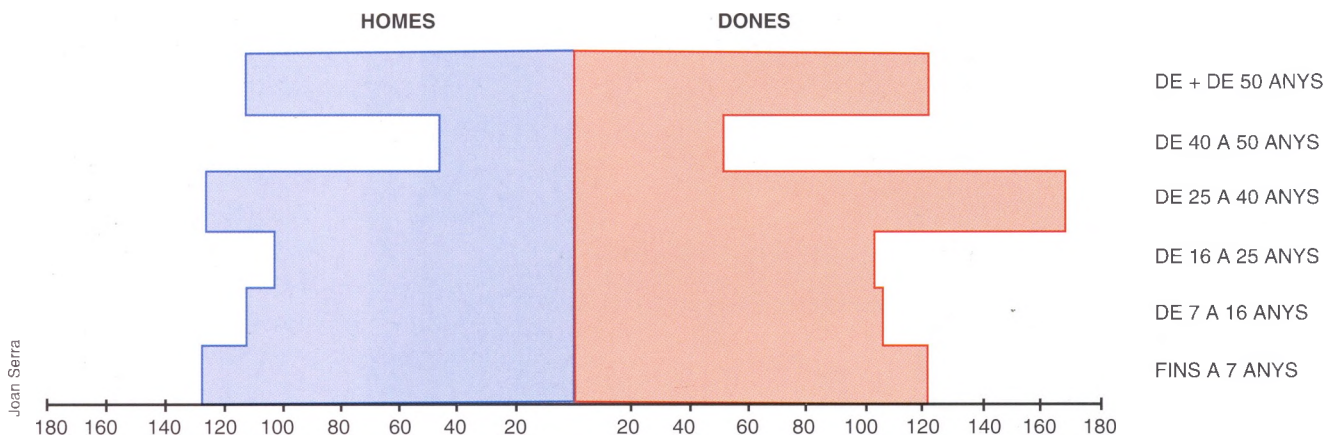
El cens de 1797 no ens dona per a Llançà la xifra més alta del set-cents, però ens obre un important període de creixement demogràfic per als primers quaranta anys del segle XIX, que culminarà amb els 2.059 habitants de l'any 1844.

Per acabar i com a conclusió a aquest breu estudi de l'evolució demogràfica de Llançà al set-cents, podem afirmar que tot i que l'impacte de la Revolució Francesa i de la Guerra Gran va ser molt important, la nostra població va acabar la centúria amb un augment de població de set-cents cinquanta-cinc habitants respecte a les dades del cens de l'any 1718.

POBLACIÓ DE LLANÇÀ AL SEGLE XVIII

	TOTAL
1718	522
1787	1.292
1790	1.000
1794	665
1797	1.277

ESTRUCTURA DE LA POBLACIÓ DE LLANÇÀ L'ANY 1787



5. *Història de l'Alt Empordà*; pàg. 475: "la una que trobaren los enemichs en lo graners, la altra que collectaren, la qual fou molt abundant, y la tercera que per no haver preparat les terras, ni tenint los pagesos ahinas ni poders per sembrar, no pot arribar a un quint de collita".
 6. AMLLN, *Fons de l'Ajuntament de Llançà*, Secció Administració General, Sèrie Correspondència, Ordres impreses 1777-1797.

LA CONSTRUCCIÓ DE LA CASA DE LA VILA A LA PLAÇA

JOSEP CLAVAGUERA I CANET

L'any 1816, tot i que les arques municipals estaven mancades de recursos, a causa de les despeses i l'empobriment de la població per la llarga guerra del Francès o de la Independència, l'Ajuntament, presidit pel batlle Antoni Murg, emprèn unes obres importants. La construcció de la Casa de la Vila i una escola per als nens. Així ho diuen les actes de l'Ajuntament d'aquell any –concretament la del 18 de desembre de 1816– signada i segellada pel secretari Josep-Antoni Merigó. Possiblement, l'herència d'uns anys de govern francès, amb una burocràcia administrativa molt superior a l'espanyola, els va despertar la necessitat de tenir unes dependències municipals dignes i capaces per a la nova etapa administrativa que s'apropava.

La ubicació escollida fou al costat nord de la plaça Major, en el solar de l'antiga església romànica i de l'antic fossar. Sabem que en el costat nord i en l'absis hi havia el cementiri de l'època medieval, que va quedar anul·lat quan es va edificar el nou temple en el segle XVIII, i es va fer un nou fossar a banda i banda de l'escalinata de l'església barroca. Aquest solar, que avui fa d'entrada de la Casa de Cultura, havia estat també el solar de la Casa de la Vila, edificada en l'any 1816.

Seguiment de la construcció de l'edifici

Les fonts i documents per fer el seguiment de l'obra les he trobat en el llibre d'actes de l'Ajuntament, que no són actes en el sentit estricte de la paraula, sinó més ordres o circulars manuscrites pel secretari Josep-Antoni Merigó, redactades en castellà i amb una lletra ben intel·ligible.

L'Ajuntament d'aquell any 1816 estava presidit per l'Antoni Murg, i com a regidors hi havia Llibori Feliu i Galí, Ambrós Rubert, Joan Pacreu i Valls, Josep Solà, Pere Giralt, Joan Serinyana i Domingo Dalfau, i el secretari era l'esmentat abans. Les primeres diligències foren una circular prohibint treure pedres de l'antic solar de l'església romànica i del cementiri vell que allà hi havia, ja que es volien reservar per bastir la Casa de la Vila que es pensava edificar en aquell solar, amb la finalitat especial d'*hermosear la Plaza Pública*. Com que la tresoreria del Consistori no estava en condicions per afrontar una obra d'aquelles característiques, determinen convocar tot el poble a la plaça pública, per fer una consulta sobre unes *cèdules* que es podien vendre i destinar l'import per a l'obra que es pensava construir. El secretari ho diu així: "*Hecho el pregón, la mayor y más sana parte de los cabezas de familia*



La Casa de la Vila i la torre romànica, segons una aquarel·la del Dr. Agusti Gitre (1887).

compareció, a las dos de la tarde, en dicha plaza y se les preguntó si cedían la parte de las cédulas, que tocaba a cada uno; respondieron unánimes, con voz alta, que se vendieran y se invirtieran en dicha obra, pues era sumamente necesaria y loable por el fin que se destinaban". Tot això que he dit fa referència al solar on hi havia hagut l'església romànica i l'antic cementiri, però aquest terreny no era suficient per al nou edifici que es pensava bastir, és per això que en el llibre d'actes he trobat uns documents de cessions de terrenys per part de dos particulars, veïns de la vila, que tenien horts que hi afrontaven.

Aquests són Joan Molins i Antoni Dauner. Ells s'avenen a uns pactes que l'Ajuntament els ofereix, a canvi d'uns pocs metres dels seus terrenys, per altres situats una mica més lluny. També se'ls concedeix aixecar una paret de tanca per a la protecció dels seus horts, així com el lliurament de pedres per a la nova construcció de la Casa de la Vila i l'escola dels nens. Tot això ens fa pensar que ben aviat iniciaren les obres. Quin era el pressupost? Quan finirien les obres i quan es va inaugurar? Tots aquests interrogants, de moment, no tenen resposta. Semblava que en el mateix llibre d'ordres manuscrites dels anys 1817-18 trobaríem la resposta, però no ha estat així.

No dispo de cap més document escrit d'aquesta època que ens ajudi a resoldre aquests dubtes, i per altra banda els testimonis orals són del tot impossibles, és per això que l'únic testimoni és l'edifici acabat i enganxat a la torre, que estigué en ple servei durant més de cent anys i que ha restat en el record de les persones més grans. Els altres només podem admirar-los en les fotografies antigues, que gràcies als col·leccionistes ens han arribat a les nostres mans.

Procés de deteriorament

L'edifici va patir les conseqüències de la guerra i de la postguerra, servint algunes dependències per als soldats. El pis superior, que havia servit d'escola, ja estava lliure des de l'any 1928, que fou inaugurat el nou col·legi en l'edifici entre el Port i la Vila. Mentrestant les dependències de baix anaven servint per a l'agutzil i com a magatzem dels serveis del municipi; però en canvi els pisos superiors, ja molt deteriorats, no servien per al secretari i altres serveis de l'Ajuntament, ja que s'havien llogat unes estances a la casa de la plaça, propietat de la senyora Clementina Confrent. En l'any 1952, lloguen els baixos d'aquesta casa, amb fàcil accés des de la plaça, pel preu de 100 pessetes mensuals.

En el mateix llibre d'actes, a l'agost es parla que la Casa de la Vila té les dependències superiors inservibles per a res i que els baixos serviran per a l'agutzil, per cobrar arbitris i com a estanc per a la venda de tabac. El procés de deteriorament era irreversible. Calia actuar amb rapidesa, consolidant o refent tot l'edifici o, sinó, no hi hauria altre remei que enderrocar-lo. El dictamen dels tècnics fou favorable a l'enderroc i el Consistori, preveient el perill d'un edifici en ruïnes en un lloc tan transitat i amb la mainada jugant sempre pels entorns, va contractar l'empresa de Joan Salvat per fer la feina, i cap a l'any seixanta-tres es va enderrocar aquest edifici singular de la plaça Major.

Aquesta és la breu història d'un edifici que restà dempeus uns cent cinquanta anys, fent uns bons serveis a la població. Les intencions dels promotors també es varen complir i eren ben lloables: Tenir unes dependències espaioses per a l'administració municipal i una escola, i això en el 1816. El solar on es va construir era ben especial: el terreny on havia estat l'església romànica de Sant Vicenç.



La Casa de la Vila i l'Arbre de la Llibertat, des de l'escalada de l'església.

LES TORRES MEDIEVALS DE LLANÇÀ

ARNALD PLUJÀ I CANALS

Al llarg de la història, l'estructura del nucli originari de la vila de Llançà s'ha modificat en infinitat d'ocasions i malauradament no s'ha conservat cap vestigi que permeti refer la seva disposició inicial, excepte la configuració de l'actual caseriu que envolta l'església i el palau-castell de l'abat, amb els clàssics carrerons estrets i recargolats que ens indueixen a imaginar com devia ser en temps reculats.

A part de les excavacions arqueològiques, l'únic mitjà que disposem per tal d'avançar una hipòtesi urbanística de l'antic emmurallat són les fonts notariales conservades als arxius i que ocasionalment citen transaccions de propietats, afrontacions i aspectes diversos que permeten esbrinar les torres de defensa, portes d'entrada, baluards, carrers, placetes, patis i el mateix castell.

Una de les etapes més documentades al respecte és el segle XVI, del qual i després de consultar dotzenes de manuscrits elaborats per escrivans i notaris residents a Llançà, hem seleccionat totes les alienacions efectuades dins la vila durant aquesta centúria i que ens poden ajudar a comprendre l'estructura del recinte emmurallat.

Així sabem que, a l'any 1554, Galceran de Rocabrúna, en condició de cellerer del monestir de Sant Pere de Rodes, establí a Cristòfol Compte, pagès de Llançà ("...") *tota aquella TORRA NOVA que esta apagada a la muralla que afronta a solixent amb la casa de Vicens, a migdia ab la muralla y a ponent ab dit Cristofal Compta(...)*

Quatre anys després, el citat monjo de Sant Pere de Rodes, establí una altra TORRE DE DEFENSA al també pagès Sebastià Perafita (...) *"tota aquella TORRA situada en lo mur de Llansa y en lo portal del puig de Munt ab prestació de sis diners de censos per nadal"* (...)

Encara al 1561, el mateix cellerer establí una tercera TORRE DE DEFENSA al pagès Vicens Ferrer (...) *"situada en lo lloch dit lo portal de la Plassa, afronta solixent en lo bur y Valls de dit lloc, a*

migdia ab lo carrer public, a ponent ab los murs y a sers ab los baluards de la dita torra" (...)

Per aquestes dates ja existia una fortificació particular designada TORRE D'EN XIFRA (Gifre), possiblement transferida de temps enrere. L'escriptura nomena el traginer Antoni Renart, com a venedor, i un pescador dit Jaume com a adquiridor d'un sot de terra situat dins la força i delimitat (...) *"a ponent en la muralla a sers en la torre den Xifra"* (...) és a dir, que el propi abat, Tomàs de Llupià (1547-1569), com a senyor feudal de Llançà, en plena decadència monàstica, subordinà la seguretat dels seus súbdits per obtenir un cens anual de sis diners per cadascuna de les quatre torres establertes en emfiteusi, dues d'elles d'especial valor estratègic, ja que protegien l'accés als portals de la vila i que d'ençà de llavors foren adaptades com a habitatges dels esmentats Compte, Perafita, Ferrer i Gifre, cosa que suposava un gran estalvi en diners, perquè només comportava refer el paviment, posar una coberta amb teulada, construir una escala fixa d'obra, aixecar els envans per aïllar les estances, amb les corresponents portes i obrir finestres per incrementar la lluminositat.

De fet, tampoc podem classificar el procés privatiu de caire excepcional, atès que molts altres nobles i senyors arreu de l'Empordà i de Catalunya també cedirien elements defensius per tal d'esdevenir mansions particulars, però no durant la baixa edat mitjana, considerada com una etapa perillosa a causa dels bandolers i pirates, com bé reflecteix l'instrument pel qual el convent vengué la torre del Portal de Munt al mencionat Sebastià Perafita, amb l'obligació específica (...) *"que dita torra sempre que haya avalots de moros haya de acollir als homens de dita vila de Llansa y als demes que vindran per defensa de la dita vila"* (...), iniciant Llançà justament un fenomen contrari a les poblacions veïnes de La Selva de Mar, Cadaqués i Palau, que promovien fortificacions, i especialment Roses, en plena construcció del castell de la Trinitat i la Ciutadella.

Altres torres esmentades als protocols consultats i que no foren objecte de cap transacció en aquestes dates eren les anomenades TORRE DE LA FORÇA i TORRE DEL PABORDE, aquesta darrera annexada a la mateixa rectoria d'un dels tres eclesiàstics en exercici, ubicada en un lloc indeterminat avui ocupat per la nau de l'església.

Per tant, estem en condicions d'afirmar que l'aparell defensiu de Llançà, al segle XVI, almenys disposava de sis torres, repartides amb certa coherència geogràfica entre el traçat de la muralla, a part de l'existent al carrer de la Corralassa o la Força Vella, integrada al castell abacial, actualment adossada a la façana de la parroquial i reconeguda com la primitiva torre de l'homenatge d'una fortalesa de grans dimensions que s'estenia per bona part de l'àmbit circumscrit.

Així, les torres que hem trobat documentades, a partir dels protocols notariais conservats a l'Arxiu Històric de Girona i el de la Corona d'Aragó, són les següents:

- 1) TORRE NOVA
- 2) TORRE DEL PORTAL DE MUNT
- 3) TORRE DEL PORTAL DE LA PLAÇA
- 4) TORRE D'EN GIFRE
- 5) TORRE DE LA FORÇA
- 6) TORRE DEL PABORDE
- 7) TORRE DE L'HOMENATGE

La quantitat de sis o set torres constitueix una xifra raonable per envoltar un petit nucli urbà amb seixanta-set famílies empadronades, que habitaven dins un perímetre avaluat en dos-cents metres, així com un mínim de dues portes exteriors, una encarada a nord (Portal de Munt) i l'altra al sector de migdia (Portal de la Plaça), seguint l'antic costum de concordança amb els punts cardinals i que més endavant s'augmentarien fins a quatre.

Una altra qüestió més difícil seria conèixer l'emplaçament exacte d'aquestes, cosa que només podem deduir a partir de les migrades demarcacions descrites als establiments emfitèutics i transmissions orals dels nostres dies. No obstant això, sabem que una estava ubicada a la raonada del carreró de les Llances, una altra immediata al bar de la Muralla, una tercera a l'encreuament entre els carrers Major i dita Muralla i l'última a l'entrada del carrer Dins la Vila, mentre que les restants es repartirien entre els panys de muralla.

Amb el creixement de la vila, s'adossaren noves cases als terraplens rebaixats dels baluards, tot seguit s'edificà fora murs, amb el naixement de



Arnald Pluja



Arnald Pluja

Dues perspectives del carrer Dins la Vila, abans la Força Vella i més antigament el carrer de Vilella, el millor conservat del nucli medieval i lloc de residència de famílies tan rellevants com els Camallera, Negre o Falcó, mentre els Dalfau habitaven un mas fora murs.

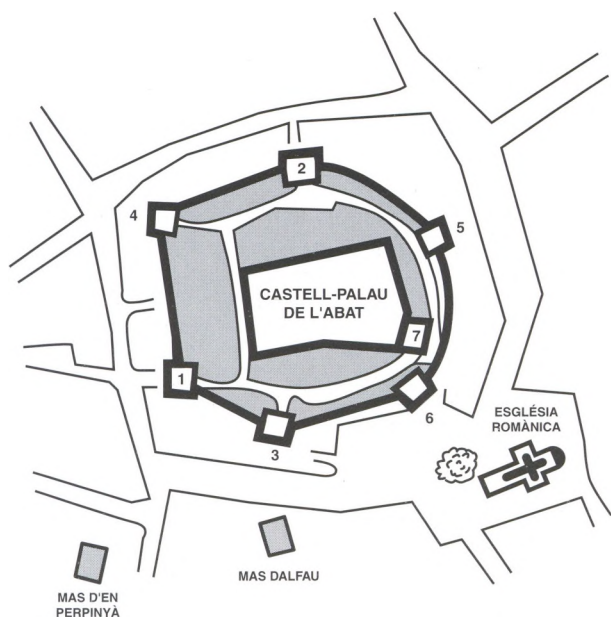
vies d'evident etimologia, com els carrers de la Muralla, Salmerón, Pilota i Major, obrint esclatxes a la muralla per facilitar la comunicació entre els ravals, alhora que les velles proteccions s'anaven desmantellant a mesura que representaven un obstacle per a l'expansió urbana de Llançà, tot aprofitant la pedra i els carreus demolits com a material d'obra.

La darrera torre existent al clos de la vila era coneguda popularment com la TORRE DEL PORTAL D'EN SERRAPÍ, abans dita de la Plaça, la qual fou enderrocada pel mateix Ajuntament l'any 1899, segons esmenta Josep Clavaguera al seu llibre *Llançà: notes històriques*. Localitzada l'acta municipal de referència, deduïm una certa controvèrsia local per la decisió acordada pels edils (...) *"que se procede a la demolición de la torre conocida por "Portal d'en Serrapí" situada sobre la embocadura de la calle de la Iglesia de esta villa, como media de ornato público, pero que antes de procederse a la indicada demolición que se publique un edicto en los sitios públicos asi también se remita un ejemplar del mismo al Illtre. Señor Gobernador Civil de la Provincia para su insercio en el B.O haciendo saber*

a los propietarios que si alguno cree con derecho a la citada torre que presente dentro del plazo de quince dias en la Secretaria de este los titulos y derechos que acrediten la propiedad de la misma" (...)

El contingut del sumari ens permet aclarir dues coses, primer que el bastiment no pertanyia al patrimoni local, ni a cap dels seus vilatans residents, potser al desaparegut monestir de Sant Pere de Rodes, posteriorment revertit al comte d'Empúries com a hereu de l'usdefruit dels seus avantpassats, o bé a un llançanenc mort sense descendència, per la qual cosa l'Ajuntament s'adjudicà la propietat i el dret de desmantellament per la simple formulació d'un edicte públic redactat amb caràcter excoient. L'altra informació derivada de l'escrit municipal és la justificació per enderrocar una obra militar medieval de tanta vàlua, senzillament per (...) *"ornato público"* (...), és a dir, per així millorar l'aspecte urbà, que curiosament es considerava afavorit sense la presència del monument, que certament requeria una forta despesa de consolidació i manteniment, difícil d'assumir per l'alcaldia del segle XIX. Però allò que realment ens sorprèn és la manca d'oposició de la Diputació Provincial i del Govern Civil, aleshores uns organismes amb funcions executives molt superiors a les actuals i de forta incidència sobre determinades resolucions consistorials.

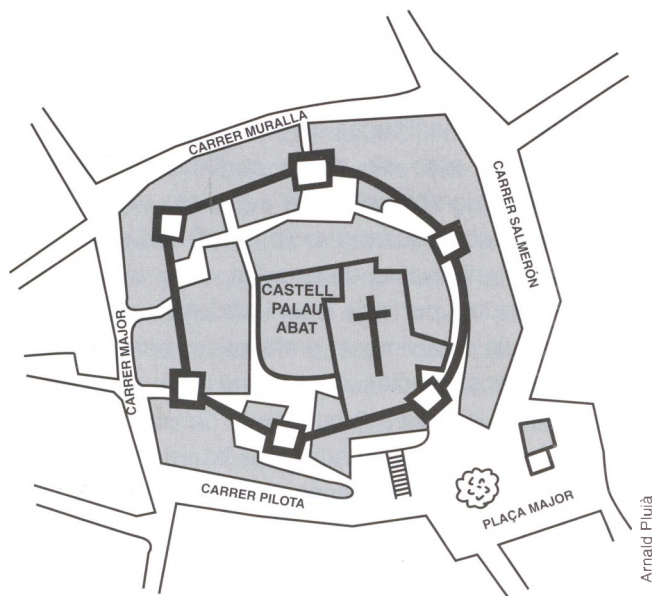
Finalment i a manca d'una excavació, ens aventurem a preveure la tipologia de les torres de



TORRES

- Arnald Plujà
1. TORRE NOVA
 2. TORRE DEL PORTAL DE MUNT
 3. TORRE DEL PORTAL DE LA PLAÇA
 4. TORRE D'EN GIFRE
 5. TORRE DE LA FORÇA
 6. TORRE DEL PABORDE

Possible aspecte de la vila de Llançà a mitjan del segle XVI, amb les sis torres de defensa al llarg del clos emmurallat, on s'observa la gran superfície ocupada pel castell-palau de l'abat de Sant Pere de Rodes.



Actual distribució urbana del nucli antic de Llançà, sobreposat el previsible traçat del recinte medieval, amb la planta de l'església nova ubicada parcialment en les dependències del palau-castell de l'abat.

Aspecte ideal de la vila emmurallada de Llançà.



Rafael Borràs

Llançà. Eren de planta quadrada de cinc o sis metres de base i una alçada inferior a la dotzena, bastides amb materials del país, bàsicament pissarra i granit, blocs escairats a les cantonades i agermanats amb morter de calç. Evidentment eren coronades per merlets i sageteres, disposaven de diverses filades d'espitlleres, mentre que la distribució interna s'originava a partir d'una volta de pedra que determinava l'accés i la capacitat de càrrega dels pisos, connectats amb escales de fusta. Les torres amb funció de portada, formant

part del mateix cos de l'edifici, podien incrementar les dimensions i presentaven un matacà per damunt de la part central.

Esperem que ben aviat aquesta petita ressenya sobre la xarxa defensiva d'antany pugui ser constatada i augmentada amb dades aportades per algun/a estudiós/a llançanenc/a, per així minvar la negativa sensibilitat demostrada pels governants locals de l'època que promogueren i facilitaren la desaparició de tan emblemàtica arquitectura vilatana.

UNA PASSEJADA CULTURAL A LA VORA DEL FLUVIÀ

JOAN BADIA-HOMS

Des de fa algun temps, cada any la regidoria de Cultura de l'Ajuntament de Llança em convida a participar en una sortida cultural col·lectiva per visitar monuments de l'Alt Empordà. És una activitat que es fa a l'inici de la tardor, quan encara no ha caigut la fulla de l'Arbre de la Llibertat. Per a mi, és molt satisfactori i gratificant reunir-me en aquestes avinenteses amb una colla de vells i nous amics i poder comentar junts les petjades de la història empordanesa.

S'ha visitat Sant Quirze de Colera i, un parell de vegades, Sant Pere de Rodes i el seu entorn. L'any 1997 la sortida a Sant Pere va incloure una lectura itinerant de textos de Josep Pla, en commemoració del centenari del naixement del nostre gran prosista. Es va comptar amb la inestimable col·laboració dels actors llançanencs Dolors Gibert i Antoni Godoy i de Rafael Borràs, autor del dibuix i del disseny de la carpeta que s'edità. L'any passat —el dissabte 22 de setembre de 2001—, la sortida tingué un destí una mica més llunyà, vers l'extrem de migdia de la comarca: els monestirs romànics de Sant Miquel de Fluvià i Sant Tomàs de Fluvià (a menys de dos km de distància en línia recta l'un de l'altre).

Com ha passat sempre, contemplo una reacció generalitzada de sorpresa agradable entre els qui desconeixien els llocs, però també un sentiment unànime d'estranyesa. Hom es pregunta sempre per quin estrany motiu unes veritables joies del patrimoni històric, artístic i cultural comú són encara força des-

conegudes i escassament visitades. Com és possible que aquests monuments, a diferència de molts altres sovint d'interès inferior, no hagin estat suficientment divulgats i ben senyalitzats? Es troben a menys de mitja hora de Figueres i d'amplis sectors del litoral turístic (l'Escala, Empúries, etc.). El setembre prop passat es marxà de Llança amb autocar a les 9.30 del matí i a una hora acceptable per dinar tornàvem a casa. No ens havíem lliurat d'uns habituals problemes de claus: l'entrada a l'església de Sant Tomàs es va retardar... Com es pot entendre que les visites no estiguin ben regulades, amb horaris adequats i ben establerts i disposant de guardes o guies professionals? Ja ho hem dit i cal advertir-ho: el desig encomiable i lògic de conèixer l'interior de les esglésies de Sant Miquel i Sant Tomàs pot resultar fàcilment una aventura frustrada. És recomanable trucar, abans, als respectius ajuntaments per assegurar-se que el dia escollit algú obrirà la porta.

El desinterès actual és injust i es manifesta de diferents formes. A la dècada de 1980, a Sant Miquel de Fluvià s'hi van fer obres de restauració ben correctes, però clarament insuficients. Avui, tothom es pot adonar que els problemes d'humitats hi són greus. Fa pocs anys, una institució pública va editar un fulletó divulgatiu del romànic de la comarca, en el qual un dels itineraris més recomanats era el del Baix Fluvià, que inclou Sant Tomàs i Sant Miquel. Es va esgotar amb rapidesa, però incomprendiblement no s'ha ree-



Francesc Deltell

Grup d'excursionistes llançanencs a Sant Tomàs de Fluvià.

ditat. Tanmateix, no s'ha de ser cap vident per pronosticar que la situació anòmla, de manca de difusió i facilitat d'accés, millorarà tard o d'hora. No hi ha excuses, es tracta d'uns monuments oficials i legalment catalogats, protegits com a béns culturals, que són estudiats o referenciats en nombrosos estudis d'art medieval.

Si bé són dos monestirs que no han conservat els claustres ni sectors significatius dels recintes monàstics, les seves esglésies tenen un atractiu i un interès superlatius: la de Sant Miquel, per l'arquitectura i les mostres d'escultura; la de Sant Tomàs, molt especialment per les pintures murals. Un monument complementa l'altre. El conjunt és extraordinari des de molts punts de vista. L'abadia benedictina de Sant Miquel de Fluvià fou l'única fundació de l'abat-bisbe Oliba en terres emporitanes. Oliba la va fer dependre del seu gran monestir de Sant Miquel de Cuixà. L'any 1045 es va beneir el terreny i el 1066 va ésser consagrada l'església, que és un gran temple de planta basilical (tres naus, creuer i tres absis). És únic i singular dins el conjunt de les fundacions d'Oliba, ja que recull les característiques pròpies de l'art medieval que es desenvolupà a cada costat de l'Albera, amb personalitat diferenciada del de terres de més a ponent i migdia. És excepcional per a l'època –mitjan s. XI– l'escultura dels capitells i cornises. No és gens casual el marcat paral·lelisme amb la catedral rossellonesa de Santa Eulàlia d'Elna, consagrada tres anys més tard, el 1069. Al s. XII es construí el campanar llombard al costat de tramuntana del temple. Destaca per la presència poderosa i massissa, i és ben conegut: els viatgers del tren el contemplen des de fa més de cent anys.

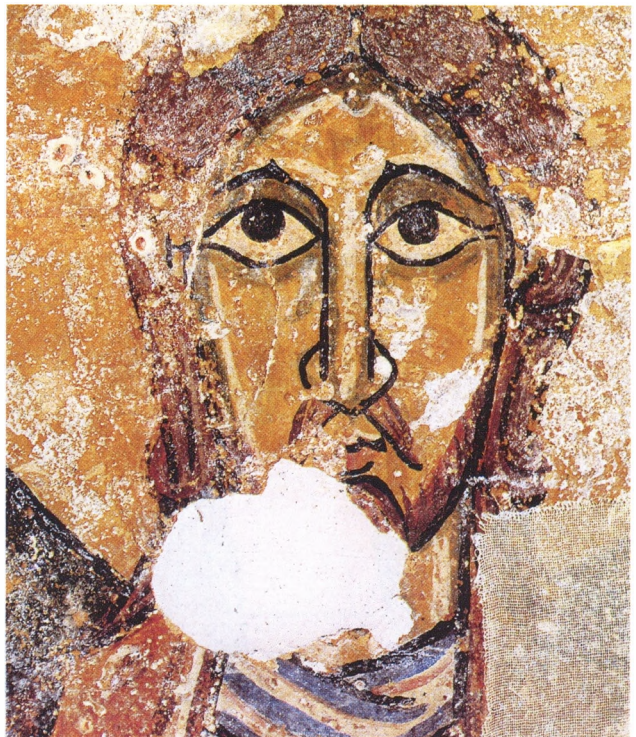
Sant Tomàs de Fluvià fou un priorat benedictí petit i modest, com ho és també la seva església, d'una sola nau, creuer i tres absis. Es fundà cap a final del s. XI o a l'inici del s. XII. Era agregat a la gran abadia de Sant Víctor de Marsella. L'any 1982, durant unes obres, s'hi varen identificar importants espais força conservats de pintura mural, a les voltes de l'absis central i de la nau. Hom considera que la decoració pot datar de final del s. XII o dels primers anys del s. XIII. Hi retrobem l'habitual representació romànica de la Teofania centrada a l'absis i escenes del cicle de la Passió a la nau, amb clara evidència de dos pintors diferents, un de caire més catequètic, de més qualitat formal, i l'altre més popular i d'esperit narratiu. El conjunt és notable sobretot per algunes figuracions de la Passió i per l'extensa superfície pintada que s'ha conservat. Per sort, amb un criteri actual, després d'haver estat arrencades i restaurades, les pintures han retornat al seu lloc d'origen.

Tinc l'esperança que la sortida cultural del 2001 hagi desvetllat a més d'un participant l'anhel de reveure els monestirs del Baix Fluvià, per copsar-ne nous detalls... i que hauran aconsellat la visita a familiars, amics i coneguts. L'oblit relatiu d'unes peces tan notables del nostre patrimoni cultural, al meu entendre, pot esdevenir un motiu afegit per esperonar-nos a conèixer-les a fons. Això sí, davant dels possibles problemes d'accés, cal arribar-hi amb una bona dosi de paciència, sense descuidar, per res del món, el sentit de l'humor emporitanès i llançanenc.



J. Badia-Horns

Les finestres de l'absis central de Sant Miquel de Fluvià, amb columnetes i capitells esculpits, són molt singulars (s. XI).



Arxiu

Detall del Pantocràtor de les pintures de l'absis de Sant Tomàs de Fluvià (s. XII o XIII).

“TIEMPOS MODERNOS”...? (II)

FREDERIC RIERA I MALLOL

“El modo más humano de la virtud juvenil es la genuina inadaptación a todo lo imperfecto de la vida (...) la rebeldía”. (Gregorio Marañón).

Una espaterrant pel·lícula i la interpretació d'un excel·lent actor (*Rebelde sin causa*, James Dean) definia clarament l'enfrontament de la joventut i la seva rebel·lia vers la hipocresia del món modern. La temàtica era l'arquetipus d'una joventut inquieta, rebel, incompresa, revoltada en contra de la societat i la generació precedent. Sempre que hi ha un plantejament seriós o es fa una reflexió a fons sobre qüestions juvenils, brollen inevitablement un llarg llistat de temes que tenen una acció o influència recíproca i interrelacionant en els joves, amb pràcticament totes les discussions que es produeixen sobre el futur de la nostra societat.

Els joves, doncs, com a part important de la societat, estan afectats per l'interès d'entrar en totes les discussions i decisions que es produeixin dintre del disseny de la realitat en la que es trobaran els joves d'avui que demà seran adults. El que pugui ocórrer o esdevenir amb els joves pot establir un gavadal de circumstàncies i decisions per al desenvolupament de la societat. Els joves són la clau del futur. Del que els joves són avui dependrà com seran els adults de demà, i això és ni més ni menys la previsió de la societat adulta del futur.

L'adolescència no crea la persona, però sí la condueix irremeiablement a definir-se i a consolidar-se com a adult. Malgrat tot, resulta evident l'adquisició d'una nova perspectiva del que és el món, una nova manera per entendre la pròpia realitat i la dels altres. El desenvolupament complet de la intel·ligència, la potencialitat sexual, o l'adquisició de noves fites culturals, seran elements de vital importància. No es pot compartimentar radicalment la vida juvenil. En un món que es presenta com a absurd, on la pressió social i les alternatives de sortides són poques, el jovent cerca una fugida cap a un món més lliure i autèntic, on l'autonomia i la decisió personal encara siguin possibles.

La joventut és una edat en què es dona el desig de provar-ho tot, de buscar el límit de les coses. El jove creu que la manera d'aprendre les coses és provant-les. L'aprenentatge és fruit de l'experiència. Tot plegat s'inscriu en un context de rebel·lió, que ja neix –podríem sospitar– des de la primera època d'escolaritat. Encara que necessiten un bon rodatge per tal de dominar i analitzar situacions i prendre decisions d'una manera responsable, dintre d'un món molt desigual. Però la inserció social, com a part fonamental del rodatge, no és en absolut simple per a l'adolescent. En moltes ocasions, el jove és aspre, intractable, imprevisible, intransigent, arrauxat, defugint del tracte de la gent, fins i tot pot arribar a ser cruel, ja que cap-

gira la visió de la realitat per la manca d'experiència. La rebel·lió juvenil l'expressa i es fa en coses que no són essencials, sinó més aviat en coses secundàries; això és la suplència d'uns valors que la simbologia juvenil ha construït a la seva manera. Tant la simbologia de la llibertat com la de l'oci pot estar completament manipulada. El que és connatural de la rebel·lió juvenil és que es tracta d'una etapa en la que tot és possible: els grans enamoraments, les sorpreses o les grans passions, però també a la vegada els grans compromisos, les valenties, els reptes i les responsabilitats.

El que pot ser més important per al jovent és la sensació de tenir



un espai propi, malgrat que la crítica estructural els faci veure que tot plegat és manejat o manejable. Hi ha un valor que el jovent cerca en tot això i és la sensació de llibertat i de la realització personal de cadascú. L'aspecte manipulatiu hi és present, però d'una manera molt subtil. El que passa és que els interessos dels adults i, en darrer terme, de la societat dominant, s'inculquen a través de mecanismes impalpables i enginyosos. El resultat final de la tensió manifesta o latent, davant l'enfrontament amb el món en què el jovent ha de viure, es tradueix en un dilema de difícil solució. En un context així, les crisis són quasi necessàries perquè en tota maduració cal compartir-hi. El jove té una necessitat peremptòria d'afecte i quan hom té la impressió que les coses no responen, que en el món ja no hi ha ideals, les sortides poden ser extraordinàriament diverses. Des del sentiment d'extrema soledat, a la fina i dissimulada autoagressió, passant –això sí– per tota una mena de sentiments i vivències.

El jove viu la seva etapa juvenil amb la voluntat d'accelerar el pas, angoixat davant el repte d'ésser més gran. Concretament, l'adolescència és una etapa que no es voldria viure; és veritablement un malson. Aquests joves, que a vegades contemplem, són persones que refusen, gairebé, tot el que els ve donat; però encara no s'han encarat clarament al futur. No han resolt l'etapa adulta puix que són adults

en aspectes funcionals; però no han assumit l'edat adulta amb unes dimensions internes, amb unes connotacions que neixen des de la convicció profunda. L'adult es fa en la persona que ha passat en crisi moltes coses i que està en disposició d'atènyer fites cada cop més grans. L'adult no és únicament aquell que ha deixat d'ésser jove.

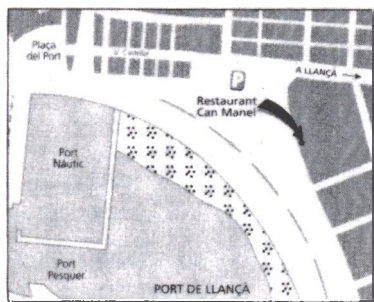
Afrontar-se al món suposa per al jovent amagar-se dintre d'aquest món de suplències manipulatives o estavellar-se contra la impotència. Amb tot i això, allò important és la sensació que té el jovent de la recerca d'un espai propi, de llibertat, de realització personal; l'aspecte manipulatiu és subtil i viscut efectivament d'una manera acrítica. Hom té la impressió que no es valora el món de la joventut o se'l valora, probablement, malament, des de la perspectiva de la norma social imperant. S'està fora del món i, malgrat que la perspectiva vingui dels joves, és una mica la repetició del que hi dirien els adults. La panoràmica juvenil, pel que hem acabat de veure, es troba emmarcada en un context de crítica conscient. Els somnis i la recerca de sortides no impedeixen, de cap manera, veure les coses tal com són.

La pitjor ximpleria que l'adolescent, rebel i inconformista, pot fer és intentar travessar un precipici en dos salts. El món està ple –fins a vessar– d'amor, només cal cercar-lo.

Restaurant Can Manel

Especialitats:
Bullabessa - Peix Fresc
Cuina Marinera

DIJOUS FESTA SETMANAL TOT L'HIVERN
GENER TANCAT PER VACANCES



Passeig
Marítim, 4

Telèfons:
972 38 01 12
972 12 13 32

**EL PORT
DE LLANÇÀ**

Costa Brava
Girona

— Restaurant —

La Farella

C/ Cap de Creus, 1
Tel. 972 12 16 11
17490 LLANÇÀ

LES VEUS DEL MIRALL EMBRUIXAT

HELENA POL

...la intenció del teatre ha estat sempre la d'oferir un mirall a la vida, on es pugui reconèixer la virtut, menysprear l'orgull, i on cada generació i fins i tot cada època puguin retrobar llurs trets i llur caràcter.

Shakespeare, *Hamlet*, Acte III, esc. 2

L'infatigable Josep Palau i Fabre acaba de publicar un nou llibre, *Les veus del ventríloc. Poesia de teatre*, que recull part de la poesia dispersa dins l'extensa obra teatral d'aquest autor. Aquesta nova aportació bibliogràfica pretén bandejar el tòpic segons el qual tota la seva poesia es troba recollida a *Poemes de l'alquimista* (l'edició definitiva data del 1991).

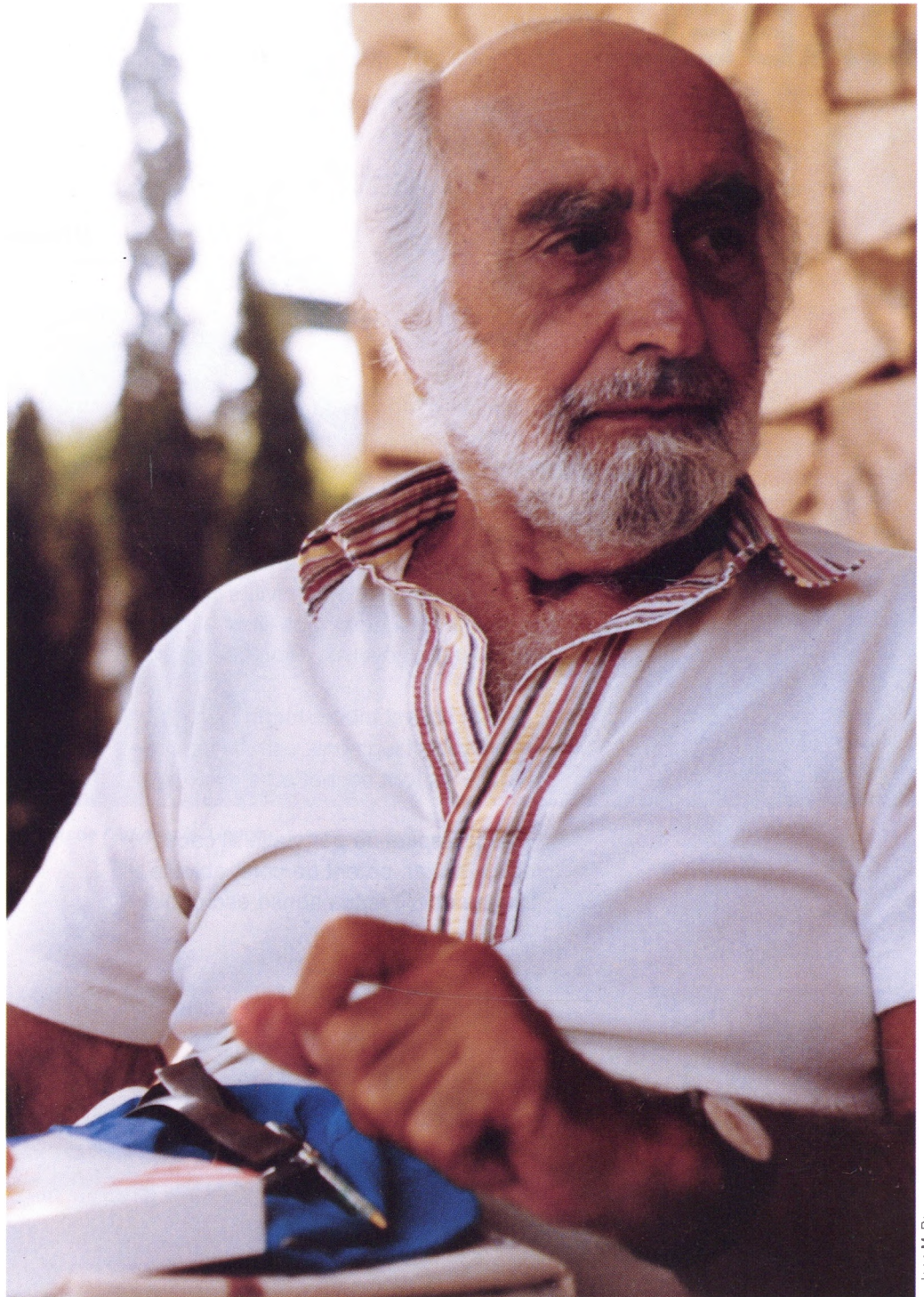
El crític francès Maurice Blanchot afirmava a *L'entretien infini* que el "fragment" no s'havia d'entendre com una fragmentació de la realitat ja existent, ni com un "ensemble à venir", sinó que un fragment pot tenir la validesa d'una designació sobreentesa d'algun text sencer que és anterior o que serà posterior. Trec a col·lació aquesta idea perquè l'últim llibre de Josep Palau i Fabre és un llibre de fragments: poesies sostretes del context teatral en el qual foren concebudes. I la idea de David Castillo, editor i prologuista de l'obra, funciona: els poemes de *Les veus del ventríloc* adquireixen una nova autonomia plenament dotada de sentit i s'afegeixen als *Poemes de l'alquimista*, un dels llibres de poesia catalana més coneguts i reeditats.

A *Les veus del ventríloc* hi ha tot el Palau i Fabre: l'amorós i l'eròtic del cicle de Don Joan (quatre de les cinc peces que ha dedicat a aquest mite), el metafísic de *La caverna*, l'individu que sosté una lluita dialèctica contra ell mateix i dubta de l'existència de Déu de *Mots de ritual per a Electra* –amb reminiscències del cèlebre "Cant espiritual"–, i, és clar, la presència ineludible de Picasso (referències a quadres concrets i èpoques pictòriques) d'*Homenatge a Picasso*, on s'inclouen alguns poemes sobre la Guerra Civil espanyola que van ocasionar que es prohibís la representació de l'obra. Clou el llibre un fragment de *La confessió o l'esca del pecat*, tot just estrenada al final de l'any 2000.

El mateix Palau i Fabre reconeix que en aquest llibre hi ha alguns dels seus millors poemes, que fins ara no havien estat mai editats en forma de recull poètic. D'aquesta manera s'acompleix una de les màximes aspiracions de l'autor: ésser considerat un poeta dramàtic. Perquè, en definitiva, com escriu en el pròleg de *Teatre de Josep Palau i Fabre* (llibre publicat el 1976, és l'única obra que recull la majoria de les seves peces teatrals, tot i que malauradament avui dia és introbable) "la força fecundant d'aquest geni, la poesia, que no és mai del tot absent de la resta de la meva obra, però que aquí vingué a plantar-se de nou a primer pla".

A part d'aquest fet, en els "poemes teatrals" es fa patent la influència de la cultura francesa com a referent literari d'abans i durant el seu exili a París: hi ha una assumpció del surrealisme, l'existencialisme i el teatre de l'absurd. El jove Palau, abans de marxar, ja havia llegit escriptors com Sartre, Camus, Breton, Éluard, però no és fins arribar a París quan descobreix Antonin Artaud. Una coneixença personal i literària decisiva, encara que aquest alquimista de les lletres catalanes no es consideri influenciat pel "teatre de la crueltat" d'Artaud.

Tot i que *Les veus del ventríloc. Poesia de teatre* no és una obra amb gaires precedents literaris i, per tant, enriqueix la producció literària catalana actual, seria de desitjar que escoltèssim aquests poemes sobre un escenari teatral, lloc natural d'aquesta "poesia de teatre" i, de retruc, complir l'eterna vindicació de l'autor: estrenar les peces teatrals encara inèdites. Tornem a les paraules de Palau i Fabre: "El procés que ha sofert el meu teatre ha estat invers. Primer foren editades les obres, ara es publiquen els fragments més destacats, mentre es prepara la reedició de tot el meu petit repertori. Quan seran estrenades?".



Joan M. Pau

BIBLIOGRAFIA CITADA:

- Palau i Fabre, Josep: *Poemes de l'alquimista*. Barcelona: Proa, 1991. (Col. llibres de l'Óssa Menor; núm. 72) [Edició definitiva].
- Palau i Fabre, Josep: *Teatre de Josep Palau i Fabre*. Barcelona: Editorial Aymà, 1976. (Col. Quaderns de teatre; 29) [Conté *La tragèdia de Don Joan*; *Don Joan als inferns*; *Esquelet de Don Joan*; *Príncep de les tenebres*; *L'excés o Don Joan foll*; *La Caverna*; *Mots de ritual per a Electra*; *Homenatge a Picasso*].
- Palau i Fabre, Josep: *Les veus del ventríloc. Poesia de teatre*. Tria i Pròleg de David Castillo. Barcelona: Proa, 2001. 94 pàgs. (Col. Óssa Menor; Núm. 229).

BABEL

MEDARD BOSCH I MASÓ

IX

Torna la guerra freda molt més bruta
front del terror, terror, un calc terrible,
còlera, i Déu en mans dels homes. Tornen
règims sobergs i bàndols, feus, guerrilles.

Xoc d'impostures torben l'ànim ètic,
caça de bruixes, mort civil, s'immola
gent indigent, si emigra es lliura al drama.
Líders, estats, governs, servils comparses,

reben l'abast moral, humà i jurídic,
poc convincents, globals estralls de càstig;
llei del més fort: sotmet o bé extermina.

Cega espiral, la por viatja al caos:
dret a matar, patent de cors, abjecte.
L'home envilit actua sense escrúpols.



*"Mar d'hivern", de
J. Martínez Lozano.
Museu de
l'Aquarel·la. Llançà.*



"Violín", de Justo Sanfelices. Museu de l'Aquarel·la. Llançà.

X

Hem d'anar a dalt: Nadal. Els cims exalten.
 Símbol de pau, Betlem, i un món tan bèl·lic;
 Casa del Pa (en hebreu) i el pa escasseja.
 "Dies natalis solis", orb, avorta.

Pluja fulgent, d'esclat funest, necròfag,
 cuques de llum, amb fe, als carrers repliquen
 l'òbit d'anònims muts, d'etern silenci;
 zel astorat malviu l'esforç utòpic

d'ulls, dins la nit, llampant-llanguint respostes.
 Mort d'innocents per nous Herodes, dràstics
 danys adjacents, forçós pel joc i regles

sens contrapès: l'escac als drets subjuga.
 Mots ensucrats regloten menges denses.
 Nunci, amb retrets, Nadal fa càrrecs d'esma.

AQUELLS VELS OFICIS EXTINGITS (IX)

EL FERRER, MALL I ENCLUSA

MIQUEL FA

El fred és viu i unes volves blanquegen el carrer.

Les bufandes ens abriguen fins a les orelles i, així i tot, portem el nas vermell i enfredorit.

És l'hivern.

Busquem un recer per passar-hi l'estona.

A la barberia, parlariem de futbol.

A cal sabater, de pesca i caça.

A cal fuster, de teatre i de política local.

A cal ferrer? Doncs, anem-hi.

Tertúlies habituals.

Xerrades informals.

A més, a cal ferrer s'hi està calentó.

A la vora de la fornal, carregat l'ambient de fumera, dient i escoltant, en Pitu acollia mentre feinejava.

S'hi estava bé, a cal ferrer.

Els temes a tractar eren els mateixos de sempre. La caça. Els jocs de cartes. El billar. El dòmino. I, a vegades, també es desviaven les xerrades. Uns cops, podia ser un dir per no dir res i, altres cops, en sortia una qüestió punyent.

En Pitu era tractable i també un pèl irònic. Era amic de tothom i gaudia del dret de la discussió.

Quan feia bo, quan el temps hi ajudava, hom escollia la Plaça com a lloc d'encontre.

A la vora de l'arbre hi parlava el poble. Hi parlava tothom de tot i també una mica s'hi escoltava. Només una mica.

A la Plaça, les controvèrsies es feien més cridaneres, la gent s'esforçava; la gent volia ser oïda.

Els assidus de cal ferrer, en algun moment ajudaven, si calia, a manxar i atiar el foc de la farga fent que la roentor del carbó no decaigués. Tot funcionava i, aquelles estones feien lleu la feina i amistós l'ambient.

El ferrer llossa eines i ferra peülles.

L'anella de la façana, per lligar els animals, identificava la ferreria.

Fer les ferradures i, també posar-les, en volia ofici i destresa i en Josep Macau en tenia tots els mèrits reconeguts.

Dels pobles veïns en venien a ferrar els animals.

A cal ferrer hi havia una porta vidriada per la llum i per veure el carrer.

Els de fora guipaven els de dintre i els de dintre guipaven els de fora.

A dins: la manxa. La pica del tremp. L'enclusa. La mola d'esmolar i el banc.

El mall. Els martells. El tallaferro. El ferro de corbar i les tenalles.

I el martinet, el senyor de les eines.

Picaven el ferro roent amb mall i martell compassats. Les tenalles hi ajudaven per seguretat i tot s'harmonitzava com a feina d'equip.

Era la música de cal ferrer.

Una sola veu sobresortia. Una veu que manava. La d'en Pitu.

Els amics de la tertúlia ja no manxen.

El tuti, ja no es juga.

I el ferrer de la Creu? Com si hi fos, però no...

Clareja i, en el camí del mont enllà, un matxo trenca l'aire escampant guspises al lliscar les ferradures en el pedregam.

Fosqueja, i fermem la porta.

Barralleba i forrellat.

Una ferradura penja d'un batent, llisa i lluent.

Bona sort.

Les del matxo i la del bon averany...

Feina feta a cal ferrer.

Amb el mall i a l'enclusa.



*En Pitu Macau, ferrer
al carrer de la Creu.*

“CREC QUE LA VIDA M'HA TRACTAT BÉ”

MONTSE TARDIU



Pròsper Pumareda, vocalista de l'Amoga.

Anxiu

Condensar en dues planes de paper cuxé la intensa vida d'una persona que va néixer l'any 1919 és una tasca de síntesi no gens senzilla, però d'en Pròsper Pumareda i Puig, Llança d'Or 2002, després de dues entrevistes i diferents trobades puntuals, intentarem extreure'n l'essència de la seva persona i, de retruc, la de Llança.

– **Te l'esperaves, aquesta? Vull dir la Llança.**

– M'ha agradat molt rebre-la perquè suposa un reconeixement a tots els anys de president de la Societat Recreativa Llançanenca, vint-i-cinc; els trenta anys vinculat al futbol i els dotze anys que porto sent el president del Casal del Pensionista. Ah! Però que consti que tot això no ho he fet perquè em donessin la Llança d'Or. Ho he fet perquè sempre m'ha agradat col·laborar amb la gent del poble... i suposo que la gent, com la del Casal, està contenta amb mi.

– **Com recordes el Llançà de quan eres nen?**

– Era un poblet i jo anava al col·legi d'aquí, perquè molt pocs es podien permetre l'esforç de

diners d'anar a estudiar a fora. Llançà era un poble de vinya, horts, mar i poca cosa més. Ha canviat un deu mil per cent.

– **L'enyores?**

– No s'enyora, però sí que hi ha una nostàlgia. Mira, quan feia de músic, havia d'agafar el primer tren del matí i des del Port fins a l'estació no hi havia llum... feia basarda.

Fill d'un músic, Pròsper Pumareda va passar els primers anys de la seva infantesa entre Girona, Vidreres i Santa Coloma de Farners. L'any 30 va tornar al seu Llançà natal i va començar a estudiar música. A partir del 1938, s'obre el capítol més agre-dolç de la seva vida...

– Amb la retirada del front vaig haver d'anar a França, on vaig estar en tres o quatre camps de concentració. I tornant de França, també. Vaig estar un mes a Reus, un altre a Barcelona –a Horta–, i també a Melilla. Aquí, a Melilla, vaig estar durant deu mesos en un batalló disciplinari.

– **Què es feia en un batalló disciplinari?**

– Treballar. Treballar en la construcció de fortificacions. Jo vaig fer de cuiner i de músic. Després, l'any 40, em vaig empassar quatre anys de servei militar a Girona i allà vaig entrar a la banda militar com a músic.

Va ser el començament d'una carrera musical d'èxit. Primer amb l'orquestra Pau Rossinyol, l'orquestra de Castelló d'Empúries. Va estar cinc anys sent músic-conserge del balneari Vichy Català i, també a Caldes de Malavella, es va introduir en la Jadris. Més endavant vindrien la Ideal, d'Hostalric; i l'Amoga, on va tocar la trompeta, el violí i va ser la veu solista. Fins i tot, els anys 60, l'alcalde de Llançà va construir la gasolinera de la carretera i, on avui dia hi ha l'Hostal Llançà, va muntar-hi un *dancing club*, on en Pròsper Pumareda i tres músics de Portbou –Ramos, Romero i el Maño– tocaven com a orquestra llançanenca, sota el nom d'Els Súpers.

– **Eres un bon cantant? Ja sé que no és ortodox que ho diguis tu mateix...**

– Deien que era un dels millors cantants que havien escoltat per aquí. Vaig fer de cantant fins l'any 58.

– **Per què ho vas deixar?**

– Veia que em feia gran i estava cansat de fer *bolos*, d'anar amunt i avall, de muntar i desmuntar escenaris, de passar fred.

En plegar de músic i cantant, Pròsper Pumareda es va implicar en la fotografia professional, muntant un estudi, tot i que abans també va fer d'agutzil municipal.

– Vaig estar quatre o cinc anys d'agutzil i crec que ho feia molt especial, amb la meua trompeta. També vaig estar set anys de regidor... i sense cobrar ni cinc cèntims. A l'Ajuntament érem quatre gats i l'agutzil també feia de guàrdia.

– **Parla'm més del Llançà de la teua joventut.**

– El jovent ens aplegàvem en penyes i totes tenien un nom. Abans de la guerra hi havia les penyes Bromista i Penyafort. Després de la guerra, n'hi havia una que es deia Gabardines blanques, perquè tots aquells nois duïen una gabardina blanca. Fèiem sopars de mongetes amb botifarra i ens ho passàvem millor, potser, que no s'ho passa ara el jovent... però no s'hauria de tornar enrere. Quan volíem anar a ballar, els joves es dividien en ideologies polítiques, els de dretes anaven al Foment Agrícola i els d'esquerres, al Centre Federal. Però no hi havia rivalitat, durant les festes majors es feia música i ball a tots dos locals. Eren altres temps, el sexe era tabú i, si volies ballar amb una noia, tenies la seva mare al davant que no et treia els ulls del damunt en tot el ball.

– **Recordes el Carnaval de Llançà de quan eres jove?**

– Penso que abans el jovent "disfrutava" més del Carnaval que no pas ara. Fèiem quatre dies de festes i es feien dinars a les platges de Grifeu i la Farella per la diada de Cendra.

A Caldes de Malavella, en Prospro va fer caleçons i recorda que:

– Amb tretze mil pessetes em vaig casar, vaig pagar el "convit" i els mobles d'una habitació. Casarme va impedir que continués la meua carrera musical a Madrid.

– **Creus que t'ha tractat bé la vida?**

– I tant que sí! Vaig sobreviure a tres anys en camps de concentració... Sempre he estat un home optimista.

En Prospro recorda amb nostàlgia personatges populars de la seva època, en Xec, en Xic, en Pitu, en Ciriaco. I de la "guerra" entre el Port i la Vila, que diu no haver patit, només recorda el tarannà que feia que "les noies portenques mai no faltaven a cap ball".

Pròsper Pumareda, en el centenari de la creació del futbol català, va rebre la Medalla de Plata de la Federació Catalana de Futbol, la tercera que es dóna a un altempordanès. En Pròsper, un llançanenc d'or, que ha vist publicat un llibre, titulat precisament *Llançanencs d'Or*, en el qual no ha estat a temps d'entrar-hi com a protagonista. Una altra vegada serà.



Pumareda, Llançà d'Or 2002 "per la seva trajectòria artística i ciutadana".

Vicenç Pumareda

FLAIX

LES PARETS SEQUES

RAFAEL CORCOLL

El mas d'en Gifre, les Esplanes...

Obra de gegants, es diria. Obra d'homes, hores i hores, dies i dies, sabem. Tot això que van cobrir les vinyes i els olivars, bancades, recs, escales i camins, fins a dalt les carenes, tot això que el foc d'ara dos anys ens va tornar a descobrir...



Rafael Corcoll



Rafael Corcoll

Rafael Corcoll



Rafael Corcoll

Rafael Corcoll



LA SARDANA, EXPRESSIÓ CULTURAL DE LA NOSTRA TERRA

ENRICA HERAS I BORRELL

La sardana emmalalteix. Què li passa? És que potser no segueix el ritme i la dinàmica del nostre temps? Per què no n'estudiem seriosament les causes? Malauradament, la gent gran, els balladors de tota la vida, s'obstinen a guardar un immobilisme que en cap sentit porta a resultats positius. No diré que la seva actitud no sigui un xic justificada. Tenen por que un canvi sobtat, brusc, pugui lesionar la nostra dansa, dansa prou perjudicada pels enemics recalitrants de fora de Catalunya. Aquest pensament "ens fa guardar la roba". En part la comprenc aquesta por i fins un cert punt la comparteixo. Però cal pensar que la por exagerada mai no porta a bones solucions concretes. Si durant la nostra vida no intentéssim superar-la, la humanitat encara estaria anclada dintre les èpoques remotes. Allò que naturalment no podem fer és trencar-ho tot sense

cap mirament i no aprofitar-ne les estructures bàsiques. Seria un fet suïcida.

Analitzem uns quants suggeriments que es van fer sentir a l'última assemblea de la nostra agrupació (13 de novembre propassat): Escurçar-ne la durada. No hi va haver unitat de criteris en aquest sentit. Seria bo, però, que es provés. No passaria res que, en una ballada, se'n toqués alguna de més curta per veure'n el resultat. També es va proposar donar-li un xic més de flexibilitat, traient-li una mica la rigidesa que, potser, la converteix en una dansa gairebé mística. La joventut té ganes d'expressar també a través del seu cos, dansant el ball de la seva terra, les inquietuds i les rebel·lies per contrarestar un xic la nostra manera de fer, a vegades massa prudent i massa conservadora.



Les colles infantils i l'ensenyament són potser el futur de la sardana.



Oriol Pau

Concurs de colles sardanistes, a la plaça Major.

De totes maneres, pensem que aquestes petites reformes, que cal tenir-les en compte, no són pas suficients per curar les causes de l'afebliment que pateix la sardana. El mal és molt més profund; és molt més greu: La sardana envelleix. Cal injectar-li ràpidament saba jove, vigor, força, energia, que en són les seves mancances.

Quina és la solució ràpida per refer-la del seu decaïment?

Portar la sardana a l'escola

No oblidem que és un fet cultural que, junt amb el català, ens identifica com a poble diferent dels de la resta de l'Estat. Si aquestes dues expressions de la nostra identitat no van de bracet, ens mancarà el suport necessari per fer camí amb fermesa i tenacitat. Aleshores ajudarem, amb la nostra desídia i negligència, que la gent forana no reconegui mai que som una nacionalitat diferent de la resta d'Espanya.

L'actual presidenta de l'Agrupació Sardanista, Conxi Garcia i Heras, persona diligent i empenedora, ho veu molt clar. I ha fet sentir el seu criteri a les persones que poden posar remei a la progressiva decadència de la nostra dansa. Diu que ningú no se

l'escolta seriosament; que ningú no mou un dit per donar-li suport en aquest sentit.

Molts pensem que l'ensenyament de la sardana hauria de ser obligatori a les escoles, com una disciplina més en el programa cultural que s'hi imparteix. Pensem que hi hauria de formar part, almenys una vegada a la setmana, tal com es fa amb la cultura física. Així veuríem, d'aquí a pocs anys, com els dos punts forts del nostre país, dansa i llengua, demostrin al món que existeix un poble dins de l'Estat espanyol, que es diu Catalunya, les arrels del qual no tenen res a veure amb les altres personalitats, personalitats que naturalment respectem, però que no les podem compartir perquè som essencialment diferents.

Des d'aquí demanem a la nostra presidenta que insisteixi, que s'entossudeixi en aquesta tasca. És l'única forma de despertar consciències. I quan es tracta de defensar un fet tan cabdal per assegurar la salut de la nostra terra, no s'hi val la retirada. Cal insistir, cal persuadir, cal sacsejar, si cal, els sentiments endormiscats de les persones que, per la seva situació, poden ajudar a solucionar aquest problema:

Volem la sardana a l'escola!

Altrament no ens en sortirem pas.



Platja de Grifeu
Apartat de Correus 232
Tel. 972 38 07 18
17490 LLANÇÀ



Restaurant

LA VELA

ESPECIALITAT EN PEIX

Av. Pau Casals, 23 (davant de la capella)
Tel. 972 38 04 75
EL PORT DE LLANÇÀ



MECÀNICA - ELECTRICITAT - PNEUMÀTICS



C/ Camprodon, núm. 8
Tel. 972 12 06 75
LLANÇÀ (Girona)

Servei: **FIAT** *Alfa Romeo*

XII CONCURS: CONEIXEM LLANÇÀ?



Joan M. Pau

Foto 1



Foto 2

Rafael Corcoll

Preguntes

- 1.- En quin any es va posar al col·legi públic de Llançà el nom de Pompeu Fabra?
- 2.- Com es deien l'abat i el cellerer de Sant Pere de Rodes, l'any 1554?
- 3.- Quants habitants tenia Llançà l'any 1794?

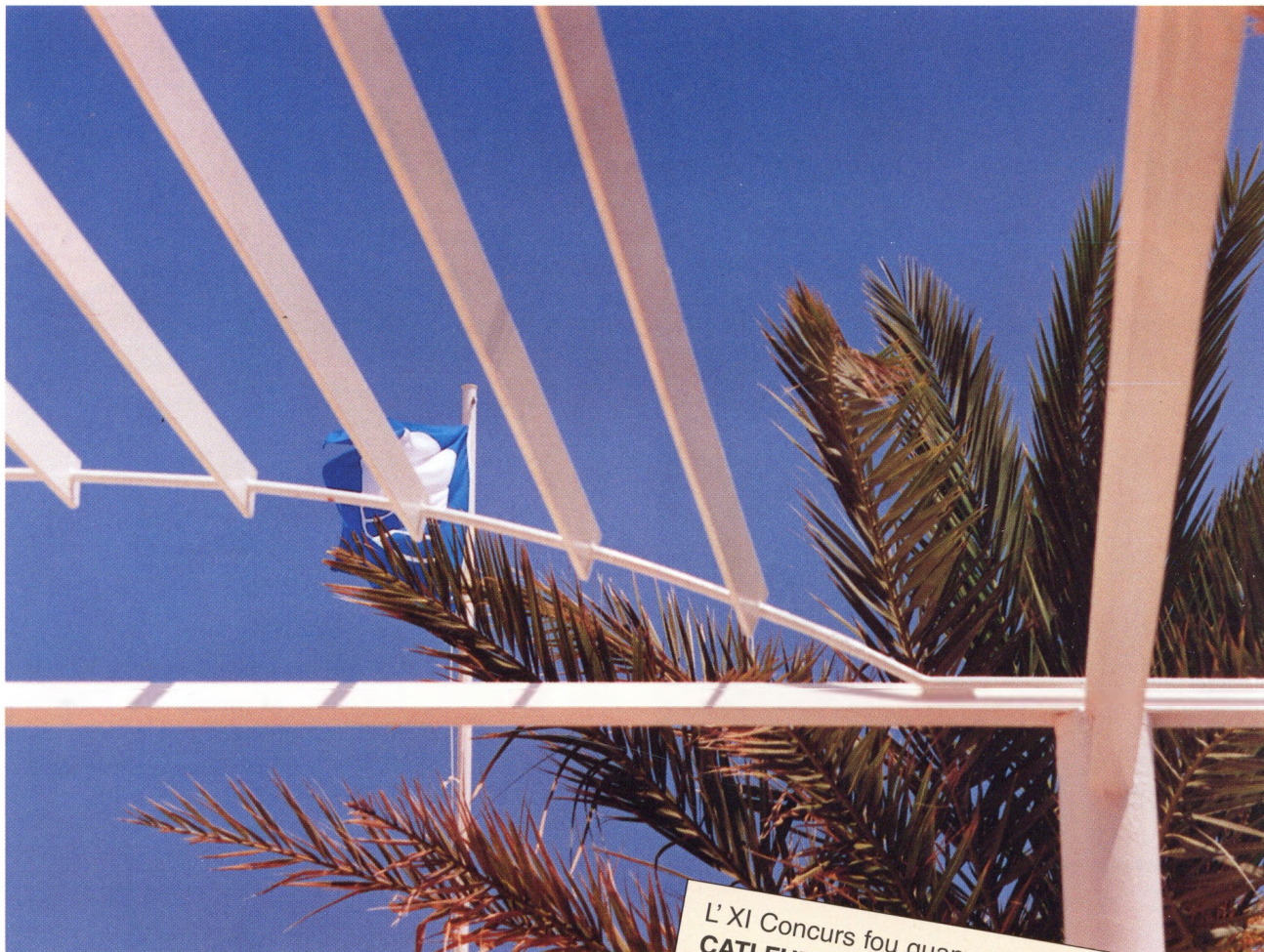


Foto 3

Les respostes a aquest Concurs podeu adreçar-les per escrit, abans del 31 de març, a:
**Ajuntament de Llançà:
avinguda d'Europa, 37**

Indicant en el sobre:
XII Concurs: Coneixem Llançà?

Cal encertar els llocs de les fotos i també les preguntes.

El premi, com sempre, dos àpats en un restaurant llançanenc a escollir.

SORT!

L'XI Concurs fou guanyat per **CATI FULCARÀ I BES**, de Barcelona, única encertant.
Les respostes correctes eren:

FOTOS:

1. Font de la plaça Sant Toribi, cantonada amb el carrer Álvarez de Castro.
2. Pont sobre la ribera d'en Prim, al carrer Comte Jofre.
3. Zona verda entre el carrer Comte Jofre i la carretera N-260.

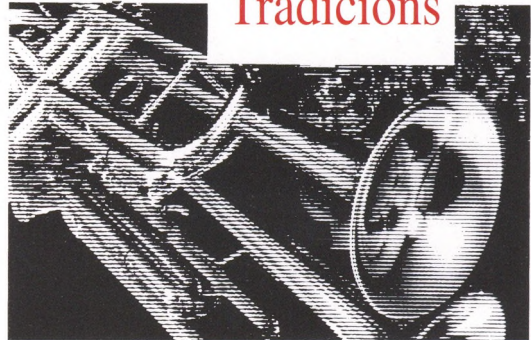
PREGUNTES:

1. Fred.
2. Bolonya i Elna.
3. Quatre anys.



Port de Llançà - Moll Jordi Canal, s/n
Tel. 972 38 07 10 – Fax 972 38 07 06
e-mail: cnllanca@bitel.es
17490 EL PORT DE LLANÇÀ

Llançà
Amb la
Cultura
i les
Tradicions



fàmila
SUPERMERCAT

L'avantatge de comprar en Família

Av. Reina Fabiola, 2 – Av. Pau Casals, 13
LLANÇÀ



RESTAURANT CLUB NÀUTIC LLANÇÀ

Gestió i direcció: Restaurant Can Quim, SL
Moll Jordi Canal
EL PORT DE LLANÇÀ
Telèfon 972 38 05 17

Finques J. Company



- AGENTS DE LA PROPIETAT IMMOBILIÀRIA
- ADMINISTRADORS DE FINQUES

Castellar, 48-50 – Tel. 972 38 01 97
Fax 972 38 08 81
17490 Llançà (Girona)

Monturiol, 13 (cantonada c/ Ample)
Tel. 972 67 13 65
17600 Figueres (Girona)

GODOY CORREDORIA D'ASSEGURANCES, S.L.

Corredoria d'Assegurances



GODOY & CALDAS ASSESSORS, SA

*Serveis
professionals*

av. pau casals, 25-27, 1r - tel. 972 38 05 00 - fax 972 38 14 63 - 17490 llançà
pi i margall, 1 pral. b - tel. 972 50 02 35 - fax 972 67 29 48 - 17600 figueres

e-mail: godoy@godoy-ca.com