

# la faRga

revista de Salt



**SALT:**  
escultures i paisatge urbà



ANY XX - NÚm. 175 - AGOST 1999 - PREU: 300 PTA.



## SALT: Escultures i paisatge urbà

(Les fotografies nùms. 2, 5, 8, 9, 10, 12, 13, 14, 15, 17, 18, 19, 20 i 21 han estat realitzades pel fotògraf Josep Maria Oliveras i Puig, la nùm. 4 per Joan Freixas).

A excepció de les imatges religioses, la primera manifestació artística al carrer es remunta a l'any 1951. Es tracta del monument erigit en homenatge al científic saltenc Joaquim Ravetllat (nùm. 1), que es troba a la plaça Verdaguer. Més endavant, l'any 1974, es col·locava a la plaça de la Llibertat l'obra de l'artista saltenc Lluís Molins *Homenatge a la família treballadora* (nùm. 2).

Posteriorment, durant l'annexió es va realitzar el conjunt escultòric de *Les Il·lúdrigues* (nùm. 3) a la plaça de la Vila, de l'escultor Lluís Mateu. Pocs anys després aquest mateix artista realitzà un altre grup escultòric anomenat *La Font del Paradís* (nùm. 4), que fou instal·lat al Pla dels Socs a les Deveses.

Altres obres remarcables són: la realitzada en bronze l'any 1985 per l'escultor olotí Santi Planella per a la font del passeig Ciutat de Girona (nùm. 5), la pintura mural de Santiago R. Delpech Costa, l'any 1988, de la plaça Guifré el Pelós, titulada *La Fraternal* (nùm. 6), l'escultura de Josep M. Corominas, *Les Loles* (nùm. 7) al xamfrà dels carrers A. Guimerà i Pacheco; *La Mare de Déu del Carrer, Mare del Bell Amor* (nùm. 22) de l'escultor Antoni Delgado, col·locada l'any 1993 al costat de l'església parroquial de Sant Jaume; la de l'escultora Rosa Serra al pati de l'Hospital Psiquiàtric (nùm. 23) i el mural de la plaça del mercat de l'artista Emília Xargay (nùm. 24).

Des de 1997 i fins a l'actualitat l'Ajuntament ha portat a terme una política d'adquisició d'escultures d'autors contemporanis. Aquestes peces d'art han estat integrades enmig dels arbres, places i passeigs recentment remodelats. La conjunció dels jardins i dels nous espais amb les

escultures atorguen a Salt una bellesa singular i humanitzen un paisatge urbà més aviat pobre, fruit de les particulars circumstàncies històriques de Salt.

Aquest projecte es desenvolupa com a resposta d'algunes de les propostes formulades des del Pla General d'Ordenació Urbana. Concretament, a la que fa referència a l'articulació de la globalitat dels espais lliures de Salt, creant un sistema de xarxes verdes a la ciutat que connectin amb la resta d'àrees verdes periurbanes. També respon a la definició d'un sistema d'itineraris i àrees que afavoreixin els desplaçaments a peu. Una especial cura en el disseny del passeig Ciutat de Girona, del passeig Països Catalans, dels carrers Ramon Sambola, Àngel Guimerà, etc., i també de les places situades en el recorregut est-oest de la ciutat, com per exemple, la plaça de la Vila i la plaça de Sant Jaume al barri vell, la plaça Guifré el Pelós, la plaça Lluís Companys (que amb el passeig comencen a reforçar veritablement la idea del centre urbà actual) i la plaça del Veïnat, són els llocs sobre els quals s'han anat posant les escultures conformant un doble itinerari cultural i mediambiental. D'altra banda, a les grans rotondes d'accés s'hi han col·locat algunes de les escultures més monumentals, com ara l'obra de Jaume Faixó, la *Porta Transversalt*



(nùm. 12) i la de Jordi Gispert, *Mururoa* (nùm. 13).

En total han estat col·locades catorze escultures, just el doble de les instal·lades en els darrers cinquanta anys. Cinc escultures són obra d'artistes saltencs, cinc més ho són d'artistes d'arreu de les comarques gironines, alguns de reconegut valor internacional. Finalment, dos escultors catalans consolidats per la seva dilatada trajectòria artística i professional. Aquestes obres adquirides per l'Ajuntament de Salt, els seus autors, l'any i el lloc on les podem veure són: Josep ADMETLLA, *Cúpula invertida*. 1997. Plaça de Sant Jaume (nùm. 8) Sergi AGUILAR, *Absent*. 1999. Museu de l'Aigua (nùm. 9)

Leonard BEARD, *Al·legoria improbable*. 1999. Passeig Ciutat de Girona (nùm. 10)

Pep CAMPS, *Tortuga, tortuga*. 1997. Passeig Països Catalans, Pavelló (nùm. 11)

Jaume FAIXÓ, *Porta Transversalt*. 1997. Torre Mirona (nùm. 12)

Jordi GISPERT i MONTEIS, *Mururoa*. 1999. Rotonda passeig Marquès de Camps (nùm. 13)

Anna MANELLA i LLINÀS, *Adéu*. 1997. Plaça del Veïnat (nùm. 14)

Xavier MEDINA-CAMPENY, *L'Hortalà*. 1999. Passeig Ciutat de Girona (nùm. 15)

Xavier MEDINA-CAMPENY, *Indret Familiar*. 1999. Passeig Josep Tarradellas (nùm. 16)

Roser OLIVERAS, *Fràgil* o "La madona de la manta". 1999. Passeig Ciutat de Girona (núm. 17)

Josep M. OLIVERAS i PUIG, *La taula desada*. 1997. Museu de l'Aigua (núm. 18)

José Luis PASCUAL i SAMARANCH, *Baralla d'amor*. 1999. Placeta del Teatre (núm. 19)

Lluís VILÀ, *Matrimoni i carrera*. 1997. Carrer Major, 165 (núm. 20)

Francesc TORRES i MONSÓ, *Nou ordre mundial*. 1997. Passeig Països Catalans, Estació (núm. 21)

Una de les idees inicials del projecte era la de dotar Salt d'una imatge, que fins ara no tenia, amb referents artístics a través del que podríem anomenar "les escultures de Salt". En certa manera es pretenia monumentalitzar una ciutat poc atractiva des del punt de vista estètic, ja que, al marge de comptats edificis d'interès històric, poca cosa oferia en aquest aspecte. Es tracta, doncs, d'una aposta per embellir i humanitzar un entorn urbà que arquitectònicament té pocs aspectes rellevants. D'altra banda, la implantació d'escultures als passeigs, places, carrers, etc., ens permet exposar permanentment obres d'artistes contemporanis com si es tractés d'un gran museu a l'aire lliure, del qual tots els ciutadans poden gaudir.

Les escultures s'inclouen en el nou procés de millores que a nivell urbanístic i paisatgístic es porten a terme a Salt. Potser podríem parlar d'un nou concepte de "mobiliari urbà" de gran qualitat estètica i cultural. Les escultures es converteixen en els centres d'atenció dels espais que ocupen i, per tant, formen part d'ells com un element més del conjunt i estan carregades de connotacions diferents pel fet de ser obres d'art, produint sentiments i reaccions diverses a cada persona. La conjunció dels jardins i arbrat amb les obres escultòriques ens dona un ventall de possibilitats estètiques, artístiques i paisatgístiques amplíssim. Les variacions del color, de la llum, de les estacions, etc., sobre aquesta combinació fan que aquest paisatge es renovi contínuament.

Les obres són de temàtica diversa i de tendències artístiques variades, des de la figuració a l'abstracció, amb



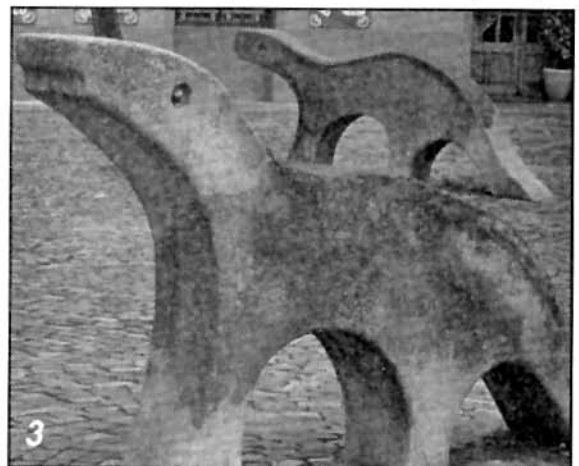
representacions figuratives animals, humanes i vegetals. Peces que s'inscriuen en el sentit més transcendent de l'existència com *Fràgil* (núm. 17), *Adéu* (núm. 14), *La taula desada* (núm. 18), *Absent* (núm. 9), etc. o bé amb un clar sentit irònic, com en els casos de *Baralla d'amor* ("Baralla de gossos") (núm. 19), *Nou ordre mundial* (*Llei de l'embut*) (núm. 21), *Allegoria improbable* (*Cactus-penjador*) (núm. 10), *Indret familiar* (núm. 16), *Matrimoni i carrera* (núm. 20), etc. Una altra pertany al domini de la vida quotidiana, és el cas de *l'Hortalà* (o "Caminant") (núm. 15).

Un cas especial és el treball de l'escultor saltenc Josep Admetlla que va idear el conjunt de la plaça i l'escultura

que s'hi va col·locar. Aquest espai respon a la idea de l'artista de crear un lloc de referència dins el paisatge urbà del barri vell, un lloc atraient i de recolliment, a la manera de les places renaixentistes, d'aquí l'elecció

de la *Cúpula invertida de la catedral de Florència* (núm. 8) com a element escultòric. La seva interacció vol entroncar, també, amb la tradició i el concepte de jardins àrabs a través de la utilització de l'aigua, del seu significat, del seu so, del seu simbolisme, dels seus reflexos, etc.

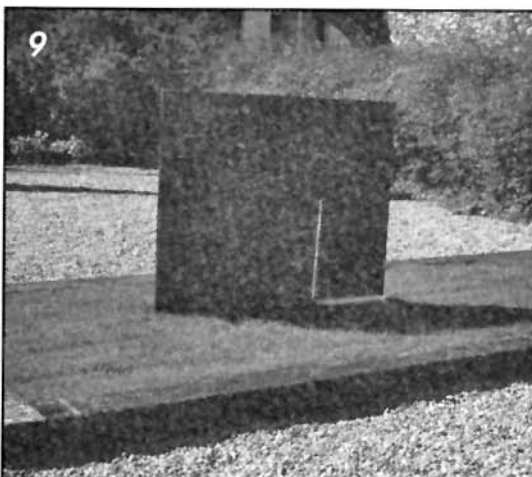
Aquest espai ens parla a través dels textos poètics i literaris d'Antoni Puigvert gravats a la pedra del voltant de la bassa i ens diuen el següent: "Els volcans juvenils escriuran sobre el càlcul de l'artista, sobre els sentits estrictes de la cúpula, les formes imprevistes de la vida, com el verd de les herbes, insumbís, així els jocs dels nens, les mirades dels vells, el repòs



de les mares." La coberta metàl·lica del canal de l'aigua porta els versos del poeta Xavier Otero: "La mort espera, lleva la pell dels somnis; i l'aigua llisca..." Un últim text està inscrit sobre l'escultura: "La soledat no és bogeria".

També inclouen textos en la seva elaboració *La taula desada* de Josep M. Oliveras, que incorpora un text d'Albert Camus i fotografies referents a la memòria de Salt; i *Fràgil* de Roser Oliveras.

Pel que fa a les tècniques i materials emprats en l'elaboració de les escultures són diversos i variats. Bronze, ferro i acer han estat els



# SALT: ESCULTURES I PAISATGE URBÀ

més utilitzats, amb pàtines de textures i tonalitats variades, o bé combinats entre ells o amb materials diversos com rierencs, vidre, aigua, ciment, fotografies, pintura, etc. Les combinacions dels materials, la conceptualització i materialització dels dissenys, els llocs triats per col·locar-les, els textos, etc., assoleixen un efecte final engrescador.

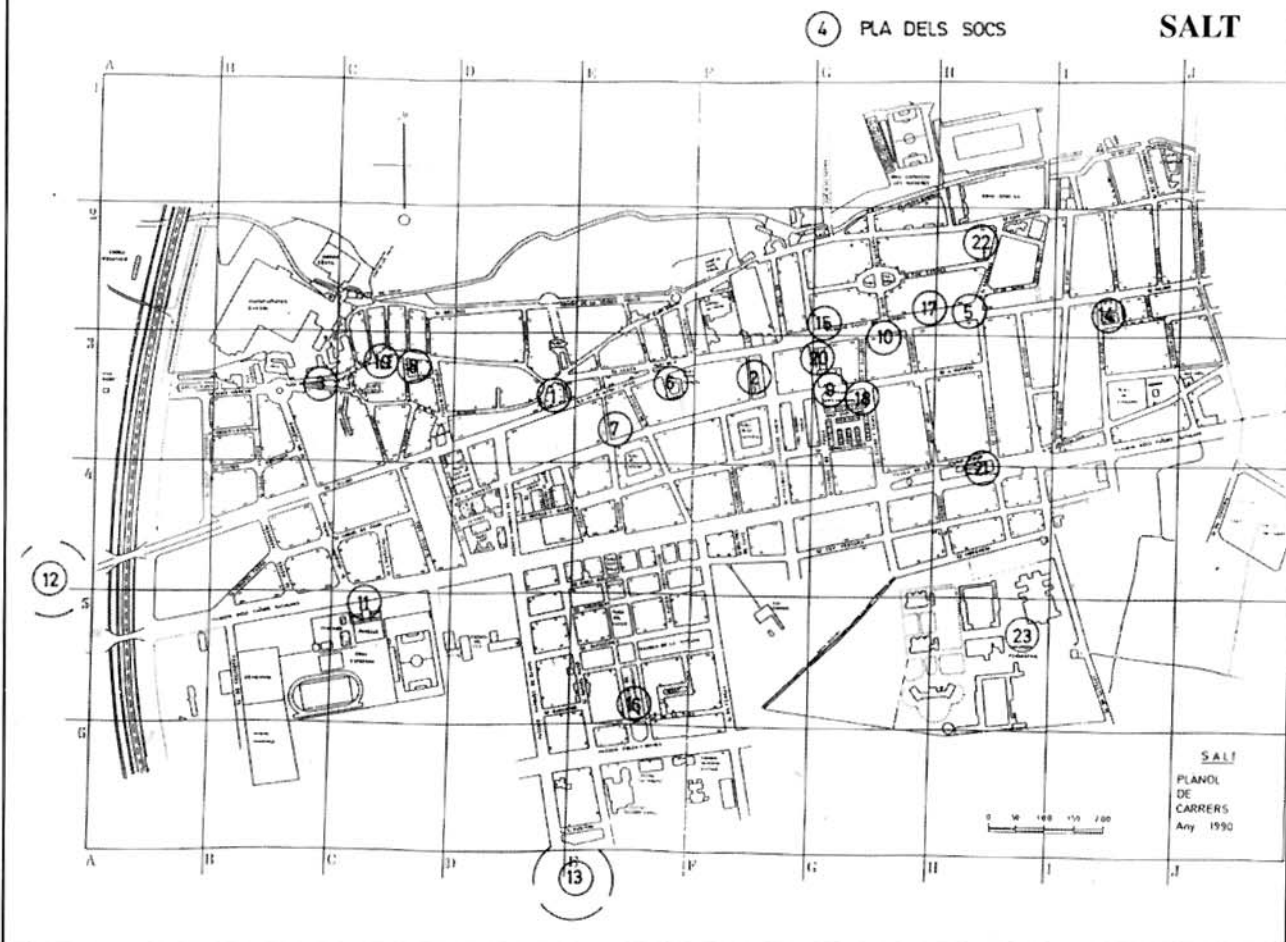
Per acabar, cal dir que aquesta proposta portada a terme a Salt és interessant, no només des del punt de vista del valor intrínsec de les mateixes obres d'art, sinó també per la revalorització que confereixen a la ciutat en tant que es converteixen en un element més en joc a l'hora de valorar el conjunt urbanitzat. A la necessària interacció entre el disseny

dels carrers, places, parcs, patis, etc., i la implantació de l'arbrat i dels jardins, zones verdes, etc., així com de fonts, del mobiliari, de les senyalitzacions i dels diferents elements en joc, cal afegir-hi el valor estètic i cultural excepcional que ens proporciona l'art al carrer, ja sigui en forma d'escultura, pintura mural, poesia, literatura, etc., sempre i quan es porti a terme d'una forma raonable i estudiada. A més, a nivell patrimonial pròpiament dit, suposen un increment quantitatiu i qualitatiu del patrimoni artístic de la comunitat.

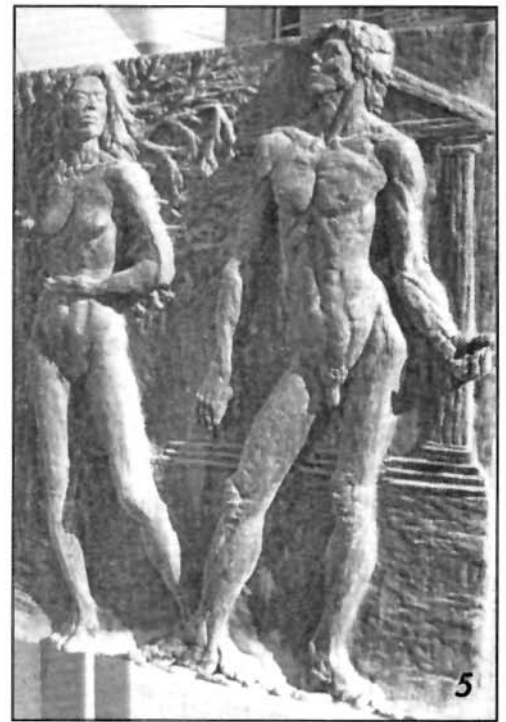
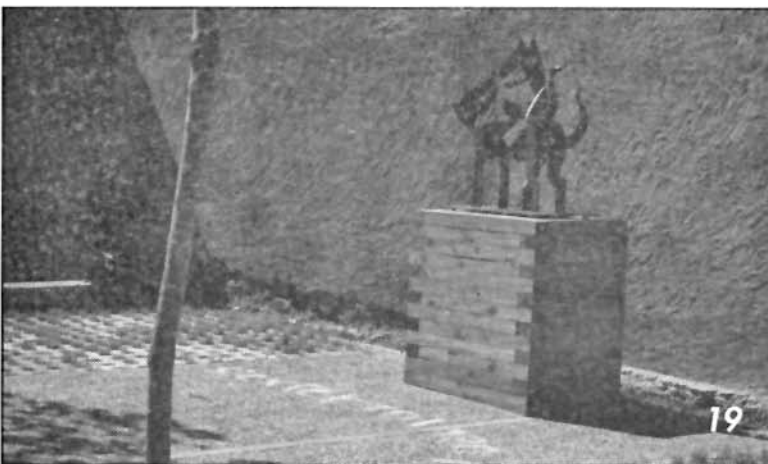
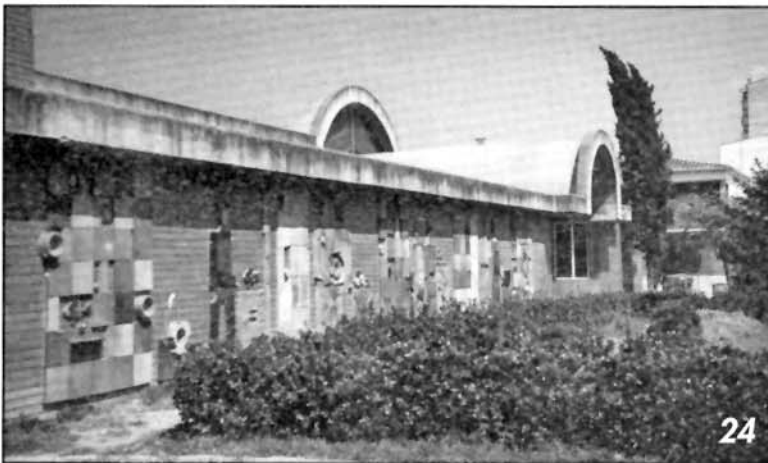
**M. Assumpció Colomer i Arcas**  
*Arxivera municipal de Salt*  
**Teresa Muñoz i Roncero**  
*Tècnic municipal de Salt*



## Plànol de localització de les escultures de Salt



# SALT: ESCULTURES I PAISATGE URBÀ



# SALT: ESCULTURES I PAISATGE URBA

