

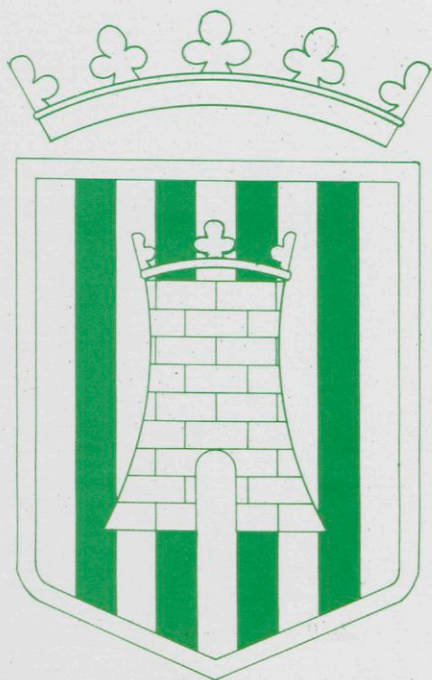


FESTA MAJOR 1982

L'ESCALA

FESTIVITAT DE SANTA MÀXIMA





L'ESCALA

A. B. E. número 13.657



*Desitgem tota mena
de joia i felicitat en la
celebració d'aquestes festes*

BANCOTRANS
Banc Comercial Transatlàntic

Carrer del Port, 27

L'ESCALA



Salutació

Amics escalencs:

Altres anys, en escriure aquest proleg, parlavem de les persones que preparen la Festa Major i de les que la gaudeixen, com si fossin dues corrents separades entre les quals no sempre hi ha hagut harmonia. Aquesta vegada el que volem es dirigir-nos a tot el poble com si fos una gran Comisió de Festes, perquè tothom es dongui compte de que pot ajudar a que la nostra festa sigui ben lluida, i al mateix temps, disfrutar-la més, com només es disfruta alló que hem col·laborat a construir.

Oferim als forasters l'aspecte de un poble alegre i agermanat, i no parlem de «els que fans la festa», fem-la!

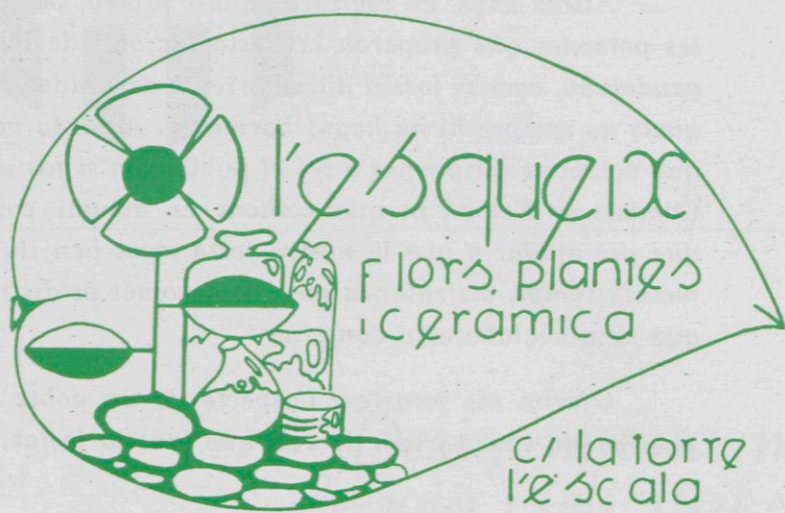
Edita C. E. R.

(1.000 exemplars)

Portada: M. Sureda

Dipòsit Legal GE 589

Imprimeix: Tipog.-Offset GALI - Figueres



c/ la torre
l'è'sc ala

LA SARDANA: NOSTRA DANSA

(Redacció premiada en el 7.è «Concurs de Redacció» que tingué lloc en el Col·legi Públic d'E.G.B. «Empúries» de L'Escala el dia de Sant Jordi d'enguany).

Els músics afinen llurs instruments... Pasa una estona... El flabiol comença a tocar; el tamboret a repicar. Ha nascut una sardana!

El part ha sigut difícil; però la joia i el goig de portar una sardana al món ens fa oblidar la nostra sofrida gestació. Tothom està alegre, uneixen les seves mans, llurs cors, ballen i ballen per a commemorar el naixement d'aquest infantó que ens agermana. Sembla que el veig!: Ros, ulls blaus molt semblant al pare, juguetó, desenfadat, molt alegre i bon nen. Però aquest infant es farà gran i recorrirà les comarques catalanes portant a cada una d'elles el goig i la satisfacció de poder puntejar una sardana tots junts, de poder oblidar-se dels maldecaps, del treball, de les penes que afecten a la nostra societat i de poder pensar: Tots som germans! Unim doncs nostre cor i ballem una sardana -la gran dansa de l'amor!

Però, a vegades, aquest nat que ha sigut fruit de la cooperació dels compositors i els músics, no és ben rebut. Llavors se'n va junt amb els seus pares molt desil·lusionats.

Jo era el primer fill dels meus pares. Ells m'esperaven amb molta il·lusió. En el moment del naixement estaven nerviosos. Els hi agradarà a la gent aquest infantó que vindrà al món?, es preguntaven. Quan vaig nèixer era una mica lleig i no vaig agradar-los massa. Però no ens vam desesperar. Uns mesos després vaig tindre un germanet molt bufó. Ell, el meu pare, la meva mare i jo, anàvem recorrent les terres catalanes amb els altres germans. Al cap d'uns anys erem els més coneguts dels nois de l'Empordà. I portàvem a cada poble que anàvem lo millor que teníem i la gent ens aplaudia i joiosa deia tot tirant les mans del cercle endins: Visca, visca la sardana, la dansa més maca, la nostra dansa!

I nosaltres, amb les llàgrimes als ulls quedàvem muts de parla; però el nostre cor sobreixia de paraules de satisfacció. I els meus pares deien tot orgullosos: Hem fet una sardana!

LA DANSA MES MACA DE TOTES LES DANSES QUE ES FAN I ES DESFAN!

ÉSTHER GISPert i PELLICER

(Alma de 7.è nivell d'E.G.B. del Col·legi «Empúries» de L'Escala)

HOTEL - RESTAURANT

AMPURIAS

Telèfon 77 02 07

L'ESCALA

PIZZERIA

LA PALMERA

GRAN ESPECIALITAT EN
«PIZZES» i «GRILLADES»

Carrer La Torra, 64

Telèfon 77 03 03

L'ESCALA



ANTONI VILA GIMBERNAT



JOSE MENA GALVEZ

Homenatge als mestres de L'Escala Srs. Antoni Vila i José Mena

El 31 de juliol d'enguany, al celebrar el Xè CONCERT D'ESTIU, els ex-alumnes dels mestres escalencs, Srs. Antoni Vila i José Mena, els hi varen dedicar un fervorós homenatge, com a testimoni de la seva abnegada labor pedagògica, que durant tants anys varen exercir a la nostra vila. En nom donç, de tots els escalencs que em tingut la sort de passar per les vostres aules i en nom de tot el poble, **MOLTES GRACIES!**

El C.E.R. també s'hi va afegir en pública gratitud i reconeixença i volem aprofitar l'ocasió que aquesta publicació ens brinda per desitjar-lis una llarga vida plena de goig i felicitat.

ARTICLES DE PELL



CREACIONS

Montserrat

Fàbrica: c/. de Gràcia, 27 - Telèfon 77 01 47

Platja: Telèfon 77 07 79

C/. del Mar - Telèfon 77 07 45

L'ESCALA



La Pubilla de L'Escala 1982

Senyoreta

ANNA PEIX I CALLOL

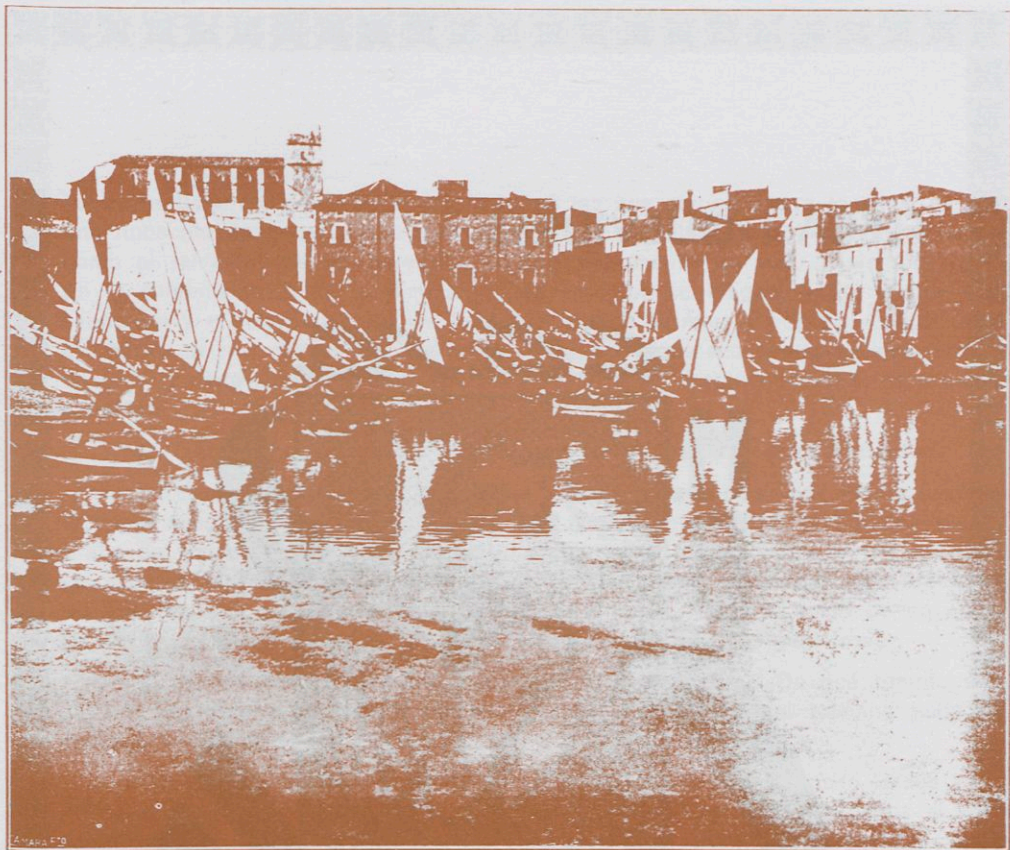


HOTEL RESTAURANT

VERANAR

LA ESCALA (COSTA BRAVA)





ANCHO MAR

Pensamos: «¿Cómo podrán vivir las gentes lejos del mar, siempre lejos del mar?»...

A veces, en alguna correría de caza por campos de Castilla al trasponer un cerro, suspiraba en nosotros un afán íntimo: «¡Si ahora, desde la cumbre, se deslumbrasen nuestros ojos con el brillante azul de las aguas marinas!»...

Y uníamos los párpados en espera de la anunciadora brisa de bravo olor de océano. Pero era el tomillo el que saturaba el amplio ambiente, y se replegaba nuestra ilusión, otra vez suspirante, y pensábamos: «¿Cómo podrán vivir siempre lejos del mar?»...

El mar es la suma de encantos: tiene, más fuerte aún, la voz de los grandes bosques añosos, y el silencio de las montañas nevadas, y el tono lírico de los cielos. Siempre es distinto y misterioso. Tierra adentro, el cansancio del alma es mayor. Se espera el lento paso de las Estaciones que han de dar las conocidas pinceladas: el amarillo del Otoño, el blanco invernal, el verdor de la Primavera,

FLECA i QUEVIURES



Josep Sastre

Plaça Mercat

Telèfon 77 00 82

L'ESCALA

las ocres llanuras quemadas del Estfo, en las que alguna vez, a lo lejos, se alza una nubecilla de polvo que emprende una caminata bajo el sol, rozado el suelo, como el fantasma de un peregrino muerto tristemente de sed. Y siempre igual. En la contemplación de lo inmutable, los espíritus se fatigan, y así la gravedad silenciosa y el misticismo de los hombres lejanos al mar; y por eso cantan ellos el ondular de sus mieses, con un amor más grande que sus demás amores, porque el viento parece rizarlas y encresparlas y brilla la luz metálicamente en la inquieta superficie...

No saben que cantan la oculta devoción hacia las aguas inmensas.

La Emoción es hija del mar. Nació en una gruta que el mar mismo cavó en el cantil después de lanzar contra sus muros, un siglo y otro, la Estadea blanca y alta de sus espumas. Y ella es terrible cuando en el mar libre se sienta sobre las gruesas olas calladas, y es dulce en las pequeñas ensenadas de verdor, en las que hay una vieja barca casi hundida en la rena, y, en lo sumo de un corte, se inclina, y, en lo sumo de un corte, se inclina un castaño para mirar.

¿Y el misterio gigante de la eterna vida oceánica?... ¿De qué remoto sitio llega la ola que vimos morir?... A la orilla del mar, el espíritu humano pudo oír siempre la voz de lo incognoscible.

Más allá de las aguas estaban las moradas de Edes que visitó Ulises y los reinos que desencantaban los paladines de Orlando. Y aun hoy, miramos el horizonte donde a la puesta del sol arden las nubes que semejan ciudades o bosques o llanuras, y del horizonte se acerca a nosotros el Ensueño, rozando con su túnica las aguas, por el camino que traza la estela del Sol; y cuando vemos salir la barca con sus velas tensas, hacia la boca luminosa del puerto, nos parece siempre que va hacia las riberas de la Aventura.

¿Visteis, en la calma, esas playas pequeñas donde las escuadrillas pescadoras aguardan?... La arena tiene surcos hondos, duerme un can en la popa, junto al barril del agua, humea el alquitrán en una caldera ennegrecida, la boya pintada de rojo —la boya que tiene una campana y tañe angustiosamente en los días de temporal— está inmóvil y su mancha bermeja es alegre en el azul.

De pronto, una lanchita abrió sus velas y se fue. Detrás, otra. Luego, las demás, inclinándose un poco, suaves resbaladoras.

La playa quedó entristecida. Parece que todas las ventanas de las casas son ojos abiertos que siguen atentamente, con un ansia secreta, aquel viaje sobre el misterio. Y en esa mirada y en esa ansiedad, la tierra temerosa dice a sus hombres:

—¡Volved pronto!

Pero sus hombres no oyen esta voz. En el encanto del mar rutilante y vario, sus espíritus entreabren la puerta de lo infinito.

W. Fernández-Florez

ANXOVES DE L'ESCALA



Magdalena Sureda

Tel. 77 0146

VENDA EN EL CARRER DE LA TORRE, 18



Escalenuques del 1908 a l'escola



SASTRE

Francesc Torrent

c/. Riera, 42
Telèfon 77 01 67

L'ESCALA

PERRUQUERIA

PER SENYORES I SENYORS

Torrent - Soletat

SERVEI DE MANICURA

Carrer del Mar, 3
Telèfon 77 01 64

L'ESCALA

L'EQUIP JUVENIL DEL F. C. L'ESCALA

L'equip juvenil del F.C. L'Escala, de la mà dels seus preparadors J. Ballesta i J. Sureda, i amb la col·laboració de J. Fornell, ha portat a terme una excel·lent temporada, com ho demostra la seva classificació final a la lliga: campió del grup E de la Segona divisió provincial, aconseguint l'ascens a la primera, amb nou punts d'avantatge sobre el segon classificat, el F.C. Bellcaire, i amb un total de 146 gols a favor i només 16 en contra.

La plantilla juvenil del F.C. L'Escala estava formada en la temporada 81-82 per 18 jugadors, tots ells de L'Escala, la qual cosa feia que el públic, molt identificat amb ells, acudís massivament al camp, a la vegada que tenia l'oportunitat de presenciar bons partits, uns partits que ja ens hauria agradat d'haver vist jugar, molts diumenges, al primer equip del F.C. L'Escala que ha lograt pujar de tercera a segona regional. I, malauradament, no ho ha fet amb jugadors joves i de la població, sinó amb la base de jugadors veterans i forasters, que ha passat per tota classe d'equips de la regional i que, a part d'això, comporten unes fitxes considerables.

Els jugadors de l'equip juvenil són els següents: Salomon Sala i Isidre Muñoz (porters); Isidre Pagès, Josep Esponellà, Josep Pagès, Pere Ros, Josep Antoni De Cruz, Mateo Muñoz i Ramon Sancho (defenses); Pere Solés, Miquel



Pagès, Esponellà, Juanpe, Isidre, Ros, Solés
Màxi, Pérez, Moya, Narcís, Muñoz

PASTISSERIA-BOMBONERIA



Es complau en oferir les seves
mes escollides el.laboracions

TARTES GELADES

REPOSTERIA FINA

CANAPES

PASTES SALADES I DE TE

i la seva especialitat

ESCULLS

PROVEU-LOS!

Maranges, 16 - Telèfon 77 00 89

L'ESCALA

Angel Moya, Juampe, Ferran Pérez i Josep Peiris (mitjos); i Màxim Lavado, Francesc Mas i Narcís Fàbregues (davanters).

L'activitat de l'equip juvenil no queda reduïda, de cap manera, —com veurem— a la lliga corresponent a la segona divisió provincial.

El 19 de març, diada de Sant Josep, va tenir lloc a dos quarts de nou del vespre i al camp d'esports de Miramar, un interessant partit amistós que va oposar els equips juvenils de la U.E. Figueres i el F.C. L'Escala, amb victòria visitant per dos gols a zero. Aquestes foren les alineacions:

F.C. L'Escala: Pérez II, I. Pagès, Esponellà (Sancho), Solés, Ros (Lavado), Moya, Perez I, Juampe, Peiris, Mas i Fàbregues.

U. E. Figueres: Garriga, Vila, Pujol, Crosas, Mallart, Xargayó, Serra II, Galán, Daveza, Serra I i Saball. A la segona part varen jugar també: Carlos, Fàbregues, Aparici i Resta.

Va arbitrar correctament el senyor Escobar.

El partit va ésser molt entretingut, especialment a la primera part, en la qual els locals varen aguantar molt bé el Figueres i van oferir a l'afició uns deu últims minuts extraordinaris.

A la segona part, però, es va imposar la major condició física dels figuerencs —no oblidem que juguen a 1.^a divisió nacional— que van superar clarament els escalencs, amb gols de Mallart i Resta.

Tot i el resultat, els locals jugaren un acceptable partit davant un rival més potent.

Quinze dies abans s'havia jugat el partit a Figueres i el resultat i la tònica de joc foren similars: victòria figuerenca per dos gols a zero, marcats a la segona part que va resultar de clar domini local, gràcies a la seva millor preparació física.

Durant la Setmana Santa l'equip juvenil va efectuar un viatge a Pamplona, on és compaginà l'excursió turística amb algun entrenament a les instal·lacions de l'Ossassuna, amb l'equip juvenil del qual es va jugar un partit amistós que es va perdre per 4 a 2, tot i haver causat una grata impressió.

Aquest viatge fou possible gràcies als ingressos de diferents rifes i a la col·laboració del pub Byblos i de la discoteca Acuarium que organitzà unes quantes festes a benefici de l'anada a Pamplona de l'equip juvenil del F.C. L'Escala.

Entre el 29 i el 31 de maig, el F.C. L'Escala organitzà el I Quadrangular de Primavera. A més de l'equip local, hi preneren part La Bisbal —campion del grup D de la II divisió provincial—, l'Anglès i el Palafrugell, tots dos de la I divisió provincial.

El nostre equip va quedar campió, disputant la final a l'Anglès a qui guanyà per 3 a 1.

Es varen lliurar trofeus, per ordre de classificació, als capitans de cadascun dels equips, així com al màxim realitzador —Narcís Fàbregues, amb 3 gols— i al porter menys golejat, en Salomon Sala.

L'equip juvenil també va voler participar en una diada tan assenyalada com va ésser l'homenatge a Josep Ros, a través d'una placa commemorativa —una de



CASA FEIXAS

INSTAL·LACIONS SANITARIES
ELECTRIQUES I CALEFACCIO

FERRETERIA

ARTICLES REGAL

ELECTRODOMESTICS

Plaça Víctor Català, 17

Telèfon 77 01 99

L'ESCALA

les moltíssimes mostres d'afecte que va rebre— lliurada pel seu germà en Pere Ros, el qual va actuar de capità en aquell partit contra els juvenils del F.C. Barcelona, partit interessant en el qual el resultat de 7 a 0 era els que menys interessava, donades les lògiques diferències de categoria. Es tractava d'una experiència més. Simplement això.

I passant ja al que pot passar la propera temporada, direm que hi han moltes ganes de pujar novament de categoria, d'ascens de la provincial a la preferent, on s'hi troben equips de Barcelona. Tres jugadors —Pere Solés, Francesc Mas i Josep Pagès— causen baixa per passar de categoria. A ells, els desitgem que tinguin l'èxit que no han trobat tants d'altres jugadors escalencs quan deixaren l'equip juvenil. Aquestes baixes seran compensades per jugadors infantils que estrenaran categoria.

Sembla ésser que el 2 d'agost començaran els entrenaments —se'n volen fer tres de setmanals quan l'any passat només se'n feia un— i que es comptarà amb la valuosa col·laboració de l'Anton Brugués, el capità de la U.E. Figueres, format en els juvenils del F.C. L'Escala i molt vinculat, de sempre, al futbol escalenc.

A la direcció tècnica —Pitu Sureda i Quim Ballesta—, a qui ben pocs reconeixen tan meritòria tasca, i als jugadors juvenils, no ens queda més que desitjar-los-hi molta sort i animar-los per a seguir brindant al públic escalenc actuacions iguals o millors a les d'aquesta darrera temporada.

Fèlix Guanter



Casa Fidel Geli

Concessionari de les millors marques, mundialment
conegudes, en Ràdio i Televisió.

TELEFUNKEN - SANYO - PHILIPS

A més disposa d'una extensa gama d'electrodomèstics.

Ultimes novetats en discos, musicassettes
components de música.

Carrer del Port, 39 - Tel. 77 00 98

L'ESCALA

CONFECCIONS

BRUGUERA

Carrer del Mar, 5

Telèfon 77 02 77

L'ESCALA



PROTECCIÓN DEL

PATRIMONIO

TECNOLOGÍA



Casa del Cel
BOUTIQUE

ملنگی

Avda. Ave Maria s/n

Telèfon 77 04 37

L'ESCALA



PROTECCIO DEL PATRIMONI ARQUITECTONIC

El centre d'Estudis Escalencs està netejant i consolidant l'església del romànic final de Santa Maria del Palau, en la vessant de ponent del Montgrí, a prop de L'Escala, dins de les activitats de protecció del patrimoni medieval que porta a cap la Coordinadora Inter-comarcal d'entitats Protectores del Patrimoni Arquitectònic, activitats fetes per aficionats que respecten les estructures dels monuments, tallen els arbres esparvassers que destrueixen els edificis medievals i netegen de runes i pedres les parts enderrocades, al mateix temps que amb pocs mitjans econòmics fan els possibles per consolidar les parèts i teulades (quan n'hi ha) abans que l'enderrocament sigui irreversible.

El Centre d'Estudis Escalencs ha netejat la teulada de Santa Maria del Palau (han estat tallats tres pins i dues oliveres que es feien al sostre) i la part interior del temple ha quedat neta d'escombraries i pedres de l'enderroc fa uns seixanta anys de la façana amb l'entrada i la paret que separava la nau del pòrtic. En la part de la capçalera s'hi aprecia un vestigi de mur enterrat en el sòl, que podria correspondre als fonaments de l'altar o a una construcció anterior a l'església del segle XIII. Aquests treballs de neteja, respecten excrupulosament el terra de la nau, puix un cop treta la runa és els arqueòlegs qui correspon l'estudi del sòl. Està previst reposar les teures que manquen (sols resten les del centre de la teulada), consolidar la volta, arreglar els armariets i la porta lateral) així com estudiar la manera de tancar l'accés a la nau de l'església, que sofreix la manca de cultura de certa gent.

Rovillo

ARTICLES

BRICOLATGE
PINTURES
NETEJA
FERRERIA
JARDINS

Carrer del Mar, 6

Telèfon 77 04 86

L'ESCALA (Girona)

Aquestes obres de consolidació, puix el temple està en males condicions, seran fetes per paletes del propi Centre d'Estudis Escalencs i d'altres col.laboradors, sobre les corresponents subvencions econòmiques que cada any la Diputació de Girona disposa per aquestes obres de salvament (l'any passat ha subvencionat els paletes amb dues centes mil pessetes.)

El Palau és un poblat alt-medieval amb continuïtat de poblament des del segle II abans de la nostra era fins la Baixa Edat Mitjana, segurament en època de l'Imperi Romà hi havia una important i potser luxosa vila agrària o latifundi amb casa dels senyors amos. El poblat, de considerables dimensions, conserva vàries cases cobertes per una duna de sorra. Les parts del poblat conserven alguns aparells d'aparença molt antiga. Un cop acabada la neteja i consolidació de Santa Maria del Palau, està previst netejar de la garriga i els esparvers les parets del poblat i rotegir el conjunt arqueològic i arquitectònic.

La notícia documental més antiga sobre Santa Maria del Palau és del segle XIII, concretament de l'any 1279 està esmentada en les «Rationes Decimarum» amb el nom de «Santa Maria de Palaco». En documentació diòcesana de Girona del segle XIV, el Palau té un sacerdot adscrit que depèn de Sant Joan de Bellcaire.

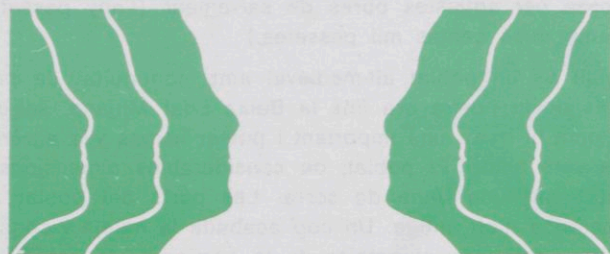
Santa Maria del Palau conserva les seves estructures arquitectòniques llevat de la façana de ponent, enderrocada a principis de segle fins al mur que separava la nau del pòrtic o galilea, que va ser destruït fins a un metre del sòl per la baxada de la volta transversal en secció de quart de cercle, de la qual en queden alguns rastres en l'angle N-O de la construcció.

Es un temple d'una sola nau, de planta rectangular, sense àbsis destacat. La capçalera és carrada i formada per un simple mur en angle recte, amb els laterals de la nau. L'edifici està cobert amb volta apuntada i seguida, sense arcs torals ni triomfal. L'única finestra conservada es troba al centre del mur de llevant. Es de doble esqueixada i d'arcs rebaixats. En el mur de migdia hi ha una porta estrea lateral que dóna al poblat, que fins ara estava aparedada amb pedra seca i que serà reparada per estar molt malmesa, ara s'ha netejat el marxapeus que estava cobert de runes. La porta principal s'obria en la façana enrunada de ponent i comunicava per una porta en l'angle sud-est del mur que separava la nau del pòrtic.

Santa Maria de Palau és un temple de l'etapa del romànic i s'inclou entre les esglésies d'influència «cistercenca», que representen la darrera manifestació del romànic local (voltes apuntades, portes d'arcs en degradació, finestres de doble biaix arcs de mig punt), amb les característiques de no tenir àbsis semi-circular. Aquest temple del Palau és d'aquest grup sense cap dubte, puix té planta rectangular sense àbsis diferenciat i volta apuntada. La seva construcció no té parament de carreurada, típic del romànic final, puix els murs són en aquest temple de pedres bastament desbastades, a part de les carreuades provinents de la recuperació d'edificis anteriors, únicament estan ben allisades les cantonades. L'única finestra conservada, si bé és de doble esqueixada, no té arcs de mig punt de forma rebaixada. Tot plegat ens apropa cap un gòtic inicial popular, per això es pot afirmar que Santa Maria del Palau és un temple avançat a l'Empordà, evolutivament, dins del seu conjunt. Sense arriscar-nos podem dir que va ser construït en la segona meitat del segle XIII.

M. D. Piñero

boutique



NELENE

Maranges, 15 - Téléphone 77 00 73
Monturiol, 2 - Téléphone 50 16 70

L'ESCALA
FIGUERES

Administración de Fincas

Alquileres de Villas
y Apartamentos

DELEGADO

FINANCIERA NACIONAL DE SEGUROS

Fincas «XAXU»

JUAN VICENS MORNAU

Déspacho Agencia "Xaxu"
Plaza Iglesia - Tel. 77 02 10

LA ESCALA
Costa Brava



Primers anys post-guerra

ELECTRODOMESTICS

LINDAN

A. PRADO

TELEV. BLANC I NEGRE

COLOR PAL - SECAM

Concessionari:

VANGUARD - LAVIS - PHILIPS - TELEFUNKEN

INSTAL.LACIONS D'ALARMA CONTRA ROBOS

Plaça Escoles - Telèfon 77 04 90

L'ESCALA

S Sant Martí d'Empúries
Portal d'un Castell de la Edat Mitjana



Nuclis arqueològics inèdits del terme de L'Escala

La secció de prehistòria, arqueologia i arquitectura medieval del Centre d'Estudis Escalencs, que està fent una tasca de catalogació dels jaciments locals dins de la carta arqueològica de l'actual terme municipal, entre d'altres activitats, té en avançat estudi tipològic i cronològic varis nuclis escalencs, alguns dels quals aprofitem avui per donar a conèixer als veïns aficionats al nostre passat.

1) Probable vila romana en el Corral d'en Lleona (o d'en Gregori), en el paratge de Montgó, amb murs medievals i terrissa dels segles II i III (àmfora, tègules, terra sigillata Sud-gàlica i ceràmica de vores fumades.

2) Bol Roig i les Planasses, amb un probable «laçaret» (cabanes d'empesats) de la Baixa Edat Mitjana i vestigis romans i prehistòrics (sílex, terrissa feta a mà i àmfora romana.)

3) Punta del Noi Esquerrà i Clota Grossa, en aquesta zona, fins a la carretera, hi ha bastants fragments de terrissa d'època romana imperial i tègules. Cal



CONSTRUCCIONS

J. Hostench

El Greco, 4
Telèfon 77 03 81

L'ESCALA



PERRUQUERIA DE SENYORES

EMI

c/. El Greco, 1
"Poble Sec"
Telèfon 77 05 47

L'ESCALA

IGLESIA DE SNT. MARTI D'AMPURIAS (LA ESCALA).



fer menció del nucli de ceràmica campaniana i d'altres d'època republicana romana a les rodalies del lloc on es va trobar, per part del Centre Escalenc, d'un enterrament d'inhumació de finals del segle II abans de la Nostra èra, cobert amb àmfores Dressel 1-A i aixovar de ceràmica emporitana, una moneda emporitana (figura femenina i pegasso, tipus no catalogat), terrissa local pintada i un cinturò de ferro amb restes de teixit, es adir, dos olpes, una moneda i un cinturò de ferro.

4) Punta de l'Era i Clota Petita, ceràmica campaniana A (forma Lambogia 36) molt abundant, àmfora boca plana (locals), àmfora Dressel 1-A, tègules i un petit Divisor d'Empúries (moneda). La cronologia es d'un espai concret, el segle II abans de la Nostra èra, que coincideix amb la primera etapa d'ocupació del Puig del Corral d'en Pi (petit oppidum del segle II abans de nostra èra i no un moll com fins fa pocs anys es pensava), al mig del Riells. Tambè coincideix amb la tomba d'inhumació de la Punta del Noi Esquerrà. Tenim notícies de que hi havia un dipòsit d'àmfores en la punta de l'Era (a on hi ha un xalet).

5) Rodalies de Sant Briu, nucli en estudi, que podem avançar dues notícies: la troballa d'un «choping» paleolític i materials d'època romana (terra sigil.lata Sud-gàlica, àmfora Dressel 1-A i discos de terrissa), amb una cronologia ampla, entre el segle I abans de la Nostra èra i els segles I i II.

6) Mas Estela, lloc amb un significatiu topònim, que probablement amaga una vila romana (materials de superfície: tègules, àmfores Dressel 2/4, dolium, àmfora Dressel I, una nina de terracuita etc.).

7) Els Recs, de l'amplia zona arqueològica del paratge dels turonets dels Recs, volem fer esment del petit poblat de fons de cabanes de pescadors dels

**CARNISSERIA
CANSALADERIA**

Narcís

**GRAN ASSORTIMENT EN CARN PER A HOTELS
AMB SERVEI A DOMICILI**

C/. Pintor Joan Massanet, 38
Telèfon 77 02 95

L'ESCALA

FABRICA D'EMBOTITS

Muntanya Blanca

**ELS HOTELS I RESTAURANTS
QUE BUSQUEN QUALITAT
A EMBOTITS "MUNTANYA BLANCA"
HI TROBARAN EL MILLOR
I TOTA LA VARIETAT**

Paratge Muntanya Blanca
Telèfon 77 04 96

L'ESCALA

aiguamolls de Sobrestany que hi ha a l'urbanització anomenada «Muntanya del Pastor» (focs, petites sitjes, àmfores de boca plana, ceràmica gris emporitana, pes de plom, àmfores del país, àmfores Dressel 1-A, moltes petxines, terrissa comú domèstica feta a torn, etc.), tot el conjunt es pot datar entre els segles II i I abans de la Nostra èra.

8) Puig de les Sorres (Horta d'en Puig), tot el conjunt sembla de la segona meitat del segle II abans de la nostra èra o principis del segle I abans de la N.E., encara que hi ha terrissa a mà (dues formes amb mamellons de nança) que podria recular a temps prehistòrics (cal tenir en compte el conjunt veï de Les Corts, amb varies ocupacions que van des del Neolític antic fins al Bronze Final i el Primer Ferro). Dels materials més comuns, cal destacar en aquesta zona que s'entra pels termes de Torroella de Montgrí i de Bellcaire, les àmfores de boca plana, la campaniana B, les àmfores Dressel 1-A, la terrissa comú a torn indiketa i la terrissa comú feta a mà, a més de molins manuals del tipus barqui-forme i ploms.

9) Muntanya Blanca, a destacar: paviments d'opus signinum, terra sigillata Sud-gàlica, tègules, llocs de pissarra i fragments de molins, que podrien correspondre a una vila romana del segle II, encara que en la baixant més al Nord, en la Closa d'en Llop, hi ha àmfora més antiga (del tipus de boca plana).

10) Muntanya Rodona, poblat de fons de cabanes indiketes, amb àmfora de boca plana, sílex amb retocs, molins branquiformes, ceràmica àtica, ceràmica jònica, urnes de terrissa feta a mà, molts ossos d'animals, petxines, molusques, etc. D'èpoques posteriors, cal esmentar sitjes (amb grissa emporitana, ferrers agrícoles, campaniana B i terra sigillata de la forme Drg. 27) i tègules, dolium i àmfores diverses d'una possible vila romana amb una cronologia molt ampla.

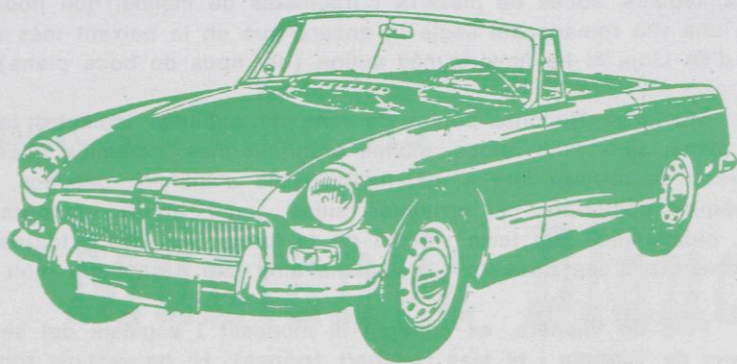
11) Puig de Vilanera, es conegut el monestir i església del segle XIV de Santa Maria de Vilanera i el Mas Gelabert (ruïnes). Hi ha vestigis romans, d'una possible vila (dolium, àmfora i tègules) i d'un poblat de fons de cabanes a prop de la Fornaca (ceràmica àtica, petxines, ossos i terrissa comú feta a mà), contemporànies a les cabanes de la Muntanya Rodona i del Mas Gusó (entre Bellcaire i Albons, poblat amb cabanes de pedra seca a prop d'una possible vila romana molt posterior cronològicament parlant, que es un núcli inèdit de la nostra comarca).

Tenim d'altres jaciments en estudi dins del territori escalenc, com diverses troballes romanes dins del casc urbà vell de L'Escala (carreres de la Torre, Mig-dia, de l'Església, plaça de l'Ajuntament zona on hi ha el C.E.R., antic Canyet, etc.), i d'altres zones encara molt poc estudiades, que en conjunt de tot (inèdit, conegut i en estudi) constituirà la «Carta arqueològica municipal» que esperem que en el seu dia editi l'Ajuntament de L'Escala, dins de les seves subvencions culturals.

PER APROVAR ES INDISPENSABLE
SABER CONDUIR

MAXIMA EFICACIA EN

AUTO ESCOLA MARINA



ESTEM AL VOSTRE SERVEI:

MARTI MORENO, EMILI SERRA, MIQUEL BAIX

Avda. Ave Maria s/n

Telèfon 77 06 78

L'ESCALA



A Catalan, A Puig, J. Simon, I. Pagès, Ll. Vilabré, P. Solés.

J. Garcia, J. Cortal, F. Feixas, A. Costals, J. Parés.

1960: Un equip de L'Escala tot d'escalencs... i només en podien jugar onze.

El F. C. L'Escala deu anys enrera

PRIMERA CATEGORIA REGIONAL - TEMPORADA 1972-73

RESULTATS

Primera volta

L'Escala - Cassà	0-0
L'Escala - Roses	0-1
Sant Martí - L'Escala	5-1
L'Escala - Sant Hilari	1-1
Llefià - L'Escala	5-1
L'Escala - Torroella	4-1
Guixols - L'Escala	4-1
L'Escala - Palafrugell	1-3
Horta - L'Escala	2-0
L'Escala - Malgrat	0-1
Tossa - L'Escala	5-0
L'Escala - Adrianenc	0-0
L'Escala - Arbucies	1-3
Vilasar Dalt - L'Escala	2-0
L'Escala - Olot	0-1
Farnés - L'Escala	3-1
L'Escala - Palamós	0-5
Bisbalenc - L'Escala	2-0
L'Escala - Anglès	0-5

Segona volta

Cassà - L'Escala	3-1
Roses - L'Escala	4-0
L'Escala - Sant Martí	2-5
Sant Hilari - L'Escala	4-0
L'Escala - Llefià	1-4
Torroella - L'Escala	3-0
L'Escala - Guixols	3-3
Palafrugell - L'Escala	6-0
L'Escala - Horta	0-5
Malgrat - L'Escala	8-1
L'Escala - Tossa	1-2
Adrianenc - L'Escala	2-1
Arbucies - L'Escala	3-0
L'Escala - Vilasar Dalt	1-2
Olot - L'Escala	9-1
L'Escala - Farnés	1-1
Palamós - L'Escala	7-0
L'Escala - Bisbalenc	0-0
Anglès - L'Escala	1-0



Carretera Palafrugell, s/n

Telèfon 77 03 47

L'ESCALA

CARNS - EMBOTITS

Joaquim Llandrich

c/. Santa Màxima, 15

Telèfon 77 01 27

L'ESCALA
Costa Brava

CLASSIFICACIO

Olot	38	24	7	7	78	35	55	+ 17
Malgrat	38	23	7	8	80	45	53	+ 15
Palafrugell	38	22	8	8	68	31	52	+ 14
Horta	38	22	6	10	85	51	50	+ 12
Sant Martí	38	20	7	11	93	58	47	+ 9
Tossa	38	19	7	12	89	57	45	+ 7
Cassà	38	17	9	12	61	56	43	+ 5
Anglès	38	17	8	13	58	49	42	+ 4
Adrianenc	38	17	8	13	58	53	42	+ 4
Sant Hilari	38	16	10	12	54	41	42	+ 4
Torroella	38	16	7	15	57	65	39	+ 1
Palamós	38	15	7	16	67	64	37	— 1
Llefià	38	15	5	18	49	57	35	— 3
Guixols	38	12	9	17	54	73	33	— 5
Bisbalenc	38	8	15	15	49	68	31	— 7
Roses	38	12	5	21	53	61	29	— 9
Arbucies	38	11	6	21	55	80	28	— 10
Vilasar Dalt	38	10	7	21	52	79	27	— 11
Farnés	38	7	8	23	41	81	22	— 16
L'ESCALA	38	1	6	31	24	121	8	— 30

Un any de mals resultats, que es va fer un trist paper, encara que val a dir-ho els colegiats varen ajudar-hi molt per a fer perdre la categoria.

Una sola victòria en tot el torneig i sis empats, ens convertiren en el colista destacat, mínim golejadore i equip més golejat. Dels 24 gols aconseguits 16 ho foren a casa (7 a la primera volta i 9 a la segona) i 8 a fora (quatre a cada volta) i els 121 rebuts 43 a casa (21 a la primera volta i 22 a la segona) i 78 a fora (28 a la primera volta i 50 a la segona). Derrotes copioses de les que cal destacar tres 0-5 a casa. El pundonorós Didac Cortal va ocupar tots els llocs de l'equip, fins i tot de porter.

(seguirà)



CARNS i EMBOTITS
DE QUALITAT

Agustí Gardella

ESPECIALITATS:

BOTIFARRA NEGRE, BLANCA
CATALANA i FUET

Carrer del Port, 26
Telèfon 77 06 05

L'ESCALA

VACANCES L'ESCALA

VENDES I LLOGUERS: XALETs
APARTAMENTS
ESTUDIS
BUNGALOWS
CAMBRES
ETC.

GESTORIA

ASSEGUANCES
EN GENERAL



JAUME BATLLE PAGES

Carrer del Port, 28 • Tel. 77 10 23

Poble Sec - Tel. 77 09 74

L'ESCALA - Girona



NOVA PHOTO

DE
JAUME SAGRERA

ESTUDI FOTOGRAFIC
SERVEI DE REVELAT EN COLOR,
BLANC I NEGRE, EN 1 DIA

FOTOGRAFIES PER CARNET
DE MAINADA
i REPORTATGES DE CASAMENTS

Carrer del Port, 34
Telèfon 77 04 74

L'ESCALA

L'Escala i els escalencs d'avui

Per un moment traslladem el nostre pensament tant sols uns anys enrera i veurem com la nostra vila no era com ara. Llavors L'Escala es considerava un poble gran; ara sembla una ciutat petita. L'Escala, com la majoria de les poblacions costabravenques, d'uns anys cap aquí s'ha anat extenguent i desenvolupant de tal manera que l'antic casc urbà ha quedat empetitit en comparació amb l'eixamplada que abasta una gran extensió de terreny. Per això qui visita novament L'Escala després d'uns anys per força ha d'exclamar sorprès: L'Escala, qui t'ha vist i et veu!

Però la diferència no es centra principalment en la seva actual extensa demarcació, sinó en el canvi que ha sofert el caràcter o tarannà dels seus habitants. Sabem que la gent d'un poble normalment es coneix bé, fet que esdevé difícil per a la gent de la ciutat. També els lligams de franquesa o familiaritat uneixen amb més força a la gent del poble que als qui viuen a la ciutat. El conjunt d'habitants d'un poble és comparable a una gran família, símil no aplicable a la gent d'una ciutat on les famílies hi viuen aïllades. Les persones d'un poble es saluden recíprocament, en la ciutat la gent passa desapercebuda... Aquestes i més diversitats ens donen a entendre que com més reduït és el conjunt de persones que viuen en comunitat més íntima és la seva convivència. És cert que es fa difícil lluitar contra el caràcter permanent d'un poble, igual com no es pot transformar la manera d'ésser de cadascú; malgrat això s'admet que l'existència d'un poble està sotmesa a diverses circumstàncies eventuais, les quals, tard o d'hora, l'obligaran a acceptar uns esdeveniments encara que a vegades no li siguin del tot favorables.

Un poble no es deu solsament als seus habitants, sinó a la seva pròpia identitat i conservar tot el que de bo li pertany contribueix a fer que el poble sigui sempre poble, sense perdre la seva típica condició d'aital.

Els escalencs tenim anomenada d'ésser persones de caràcter molt obert; però actualment no és tan perceptible aquest nostre do natural perquè el treball, l'actitud de independència, la llibertat d'acció, etc., ens dominen cada dia més, fent-nos adoptar una postura despreocupada i indiferent. Cada u va "al seu aire", a "la seva tasca", mentre oblida una mica al proïsme. D'aquí ve que d'aquesta situació s'origini la necessitat d'un esforç comú per a mantenir vius uns possibles llaços d'unió entre nosaltres.

Els qui vivim a L'Escala hauriem de conservar el nostre "llinatge d'habitants de poble" i per aconseguir-ho seria procedent que cadascú apliqués anticipadament al seu "tren de vida" un lema ben al·lusiu.

Pilar Pellicer de Gispert

SASTRERIA



Vila Brú

Carrer del Port, 25 - Telèf. 77 02 21

L'ESCALA Costa Brava



Es només un instant...

Vull captar una realitat més grant

Necessito endur-me'n a casa les sensacions

Espero eternitzar uns moments

*M'il.lusiona quedar-me amb la natura, les persones,
les coses...*

Desitjo reviure un món d'impressions

Comptu realitzar noves experiències

... ..

Montserrat Sala

CAMPING GAS i TELEVISIO

Carrer del Mar, 7

Telèfon 77 01 92

L'ESCALA

Fotos Gildo

Revelat de pel·lícules en color i blanc i negre en 24 hores

Venda de material fotogràfic

Reportatges i Fotografies carnet

Carrer, del Mar, 11

Telèfon 77 03 79

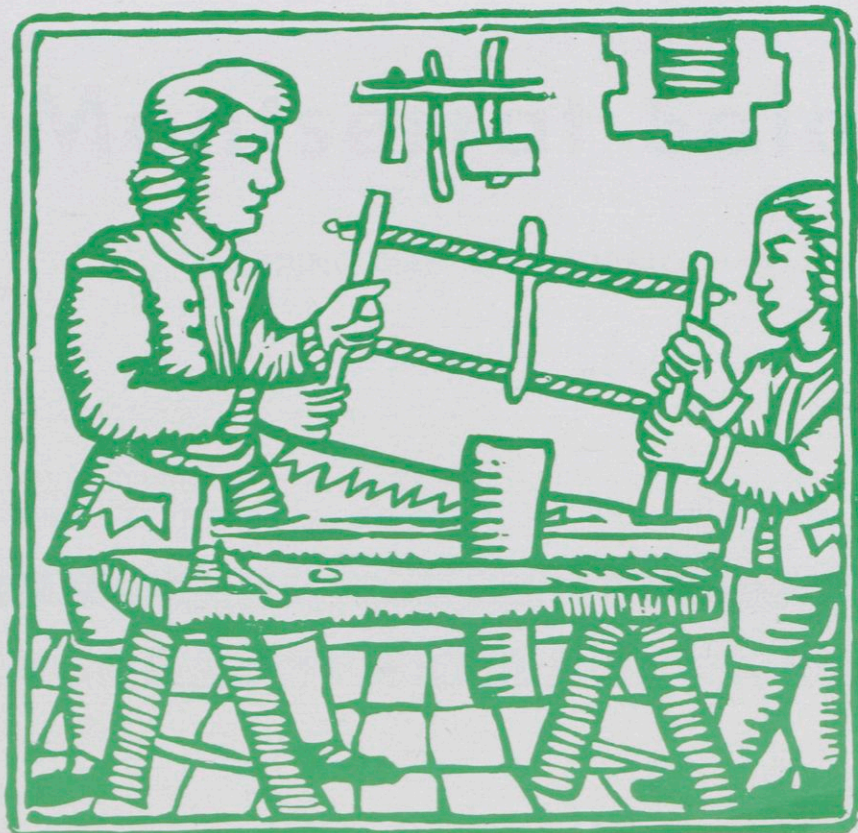
L'ESCALA

... ..

I tot això es un instant, sempre es un instant.

Visions a través d'una càmera de fotografiar.





Mobles Sancho

Ctra. Palafrugell s/n (davant gasolinera)

Telèfon 77 04 85

L'ESCALA

Comissió Municipal de Festes



Estat de comptes de la Festa Major 1981

ENTRADES

VENDA DE LLOTGES A 15.000 PESSETES	1.307.500 Ptes.
VENDA D'ABONAMENTS	219.100 »
VENDA TOTAL D'ENTRADES TOTS EL DIES (3.445)	1.576.150 »
RECAUDAT DEL BAR	387.383 »
LLOGUER CADIRES (99)	14.800 »
VENDA NUMEROS VIATGE EIVISSA (1.000)	100.000 »
VENDA PROGRAMES FESTA (12 a 225)	2.700 »
APORTACIO PROPAGANDA CINEMA CATALUNYA	2.500 »
IMPORT TOTAL ENTRADES	<u>3.610.133 Ptes.</u>

SORTIDES ENVELAT:

LLOGUER ENVELAT	615.000 Ptes.	
PAGAR ESPECTACLES	1.893.500 »	
DRET D'AUTORS	210.115 »	
PROTECCIO MENORS	53.240 »	
SOPAR MARAVELLA	8.100 »	
IMPORT COMPRA BAR	199.223 »	
PAGAR VIATGE EIVISSA	30.000 »	
PAPAR F.E.C.S.A.	28.585 »	
COMPRA PROGRAMES (125)	28.125 »	
PROPAGANDA	17.490 »	
VARIS	4.918 »	
PORTER I TAQUILLER	20.400 »	
	<u>3.108.696 Ptes.</u>	<u>3.108.696 Ptes.</u>
BENEFICI ENVELAT		<u>501.437 Ptes.</u>

SORTIDES RESTO FESTA:

PAGAR ORQUESTRES	383.000 Ptes.	
PAGAR CERCAVILA	35.000 »	
MENJAR ORQUESTRES	44.020 »	
PAGAR F. INF. POPULARS	17.400 »	
	<u>479.420 Ptes.</u>	<u>479.420 Ptes.</u>
BENEFICI TOTAL		<u>22.077 »</u>

NOTA.— Falta fer i pagar les valles del terreny.

LA COMISSIO.



boutique

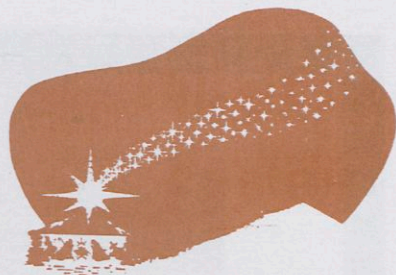
Vilabrú

Joan Masanet, 16 · Tel. 770074

Carrer del Port, 12 i 14 · Tel. 770673

L'ESCALA · COSTA BRAVA

Comissió Municipal de Festes



Estat de comptes de les festes Nadal 1981

ENTRADES

LLOGUER CADIRES A 1.400 PTES.	116.700 Ptes.
VENDA D'ABONAMENTS A 1.000 PTES. (1/2 A 600)	7.600 »
VENDA TOTAL D'ENTRADES	239.050 »
RECAUDAT BAR	<u>76.705 »</u>
IMPORT TOTAL ENTRADES	<u><u>440.055 Ptes.</u></u>

SORTIDES

PORTER I TAQUILLER	10.200 Ptes.	
GASTOS CALEFACCIO	2.000 »	
IMPORT COMPRA BEGUDES	67.928 »	
SOPAR ORQUESTRES	10.260 »	
PAGAR ORQ. I ESPECTACLES	472.000 »	
NEVERA SALA DE FESTES	<u>2.000 »</u>	
IMPORT TOTAL SORTIDES	<u>564.388 Ptes.</u>	564.388 Ptes.
DIFERENCIA NEGATIVA		<u><u>124.333 Ptes.</u></u>

FALTA PAGAR: Protecció de menors, dret d'autors i gastos sala de festes.

ALIMENTACIO

VINS i LICORS

Barceló - Gifre

Avda. Ave Maria

Telèfon 77 04 59

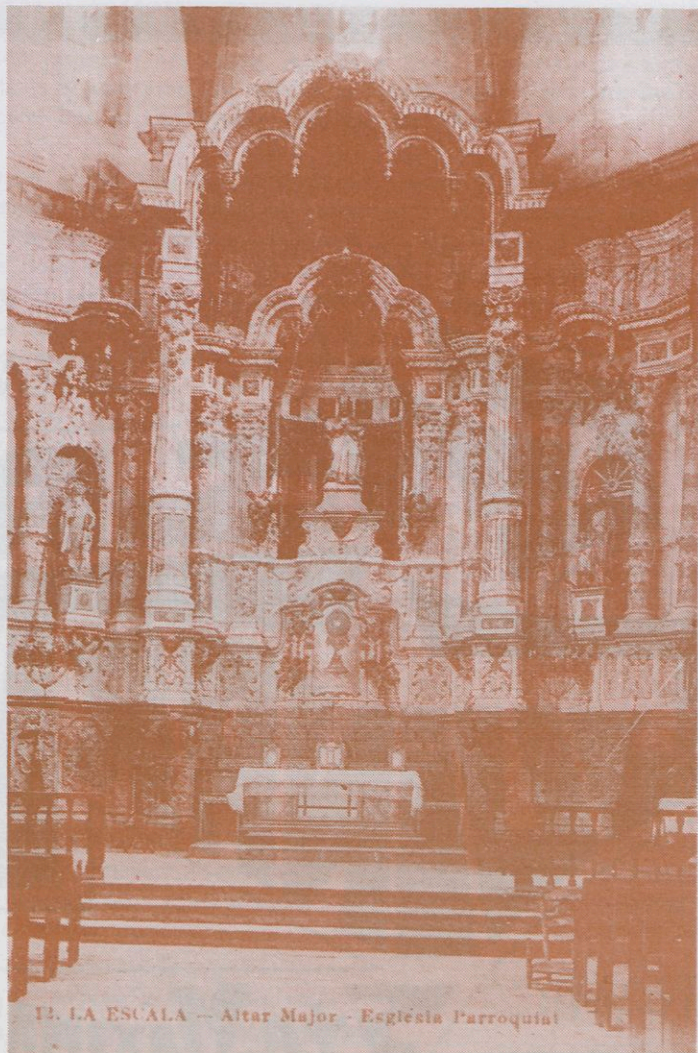
L'ESCALA

Costa Brava

Sports Líder

ESPECIALITAT

COPES i TROFEUS



11. LA ESCALA -- Altar Major - Església Parroquial

Santa Mònica

Patrona de L'Escala

En plena nit d'un dia de les darreries de l'estiu de l'any 1936.

L'ambient era tens i silenciós. La població dormia intranquil·la i sobresaltada. No n'hi havia per a menys. Ens trobàvem en plena guerra civil. En el front es mataven germans amb germans.

BATERIES
de CUINA

CASA GUINART

CERAMICA
PLASTICS
LLISTES de
NOCES
OBJECTES
REGAL

STA. MAXIMA 9
TELEFON
770255
L'ESCALA

D'una quadra-paller del carrer Poca Farina de la nostra Vila, en sortia un home molt nerviós i preocupat. A sota el braç, hi portava un farsell. El posà en el carretó i, donant amb les riendes un copet sobre l'esquena del cavall, empenqué el camí cap el seu olivar, anomenat Els Termes.

Quan arribà allà, feu un gros clot i enterrà el paquet que portava. Sota la terra resseca del olivar restaven enterrades les relíquies del braç de Santa Màxima, Patrona de L'Escala, venerades per tots els seus devots des de feia molts anys fins pocs mesos abans, en el seu Altar de la nostra Església parroquial, al costat mateix de la Sacristia, on actualment també s'hi troba.

Aquest home, que no era altre que en Pepet Guanter, era el poborda de l'Altar de Santa Màxima i fou ell, juntament amb en mossèn Carles Costa —l'estimat rector de L'Escala durant 32 anys— qui salvà la relíquia, uns dies abans d'ésser cremat el temple parroquial, el mes de juliol de 1936.

La gent més gran ja sap que per pobordes a L'Escala entenem les persones o famílies que tenien cura d'un Altar. S'encarregaven de tenir-lo ben arranjat, de netejar i planxar les estovalles, de posar-hi flors, de tenir els candelers ben lluent, etc., serveis aquests que s'incrementaven el dia de la festa del titular de l'Altar i més encara quan la imatge havia de sortir a la processó.

Actualment no se'ls anomena pobordes, però, sortosament, a L'Escala encara hi han moltes persones abnegades que es preocupen pel nostre Temple i els seus Altars a fi que ofereixin un aspecte presentable, cosa que fan sense esperar-ne cap recompensa.

De Santa Màxima no hem trobat res escrit. Solament ens queden els goigs que abans es cantaven el dia de la Festa Major, després de l'Ofici solemne. La tornada, després de cadascuna de les estrofes, ressonava solemne sota la volta del nostre temple:

**«Verge y Martir de valor
Màxima de Christo amada»**

L'exemplar que tenim a les nostres mans és una còpia d'uns goigs estampats a Girona per Narcís Oliva (segle XVIII), estamper i llibreter a la plaça de les cols.

Els goigs ens diuen que Santa Màxima era una noia romana que va sofrir el martiri sota l'imperi de Dioclecià i Maximilià, donant la seva vida a Crist com tants d'altres en els primers segles del Cristianisme.

No sabem el que motivà que L'Escala l'escollís per patrona, donat que es tracta d'una santa molt poc coneguda. El que sí resta prou clar és que, de patrona de L'Escala, ho és des de la seva fundació com a poble, anterior a Sant Pere, patró de la parròquia.

Pels esmentats goigs sabem que el nostre poble s'anomenà, al principi de la seva fundació, Port de L'Escala, i que els empuriençs també invocaven Santa Màxima:



VIAJES

ESCALATOUR, S.L.

ORGANITZACIO DE VIATGES
RESERVES DE BITLLETS
CANVI DE MONEDA ESTRANGERA
LLOGUER DE XALETS I APARTAMENTS

VENDA D'APARTAMENTS, TERRENYS I XALETS
AGENCIA D'ASSEGURANCES **BANC VITALICI**

c/. Camí Ample, 2

Tel. 77 02 18

L'ESCALA

Passeig de Catalunya

Tel. 75 93 79

TORROELLA DE MONTGRI

«Sent Vos Romana benigne
lo Port de La Escala honráu,
y ab vostre Reliquia Insigne
poder soberà mostrau;
tenim en vostre favor
Port per la nostra jornada;
«Empúries de nom antich
Ciutat algun temps de fama,
en Vos coneix son abrich,
y en sos treballs a Vos clama,
ja se diu Poble deutor
à vostra privança honrada».

Si haguéssim de sospesar la devoció a nostra Patrona pel nombre de senyores i noies que han portat i porten el seu nom —avui no n'hi ha cap en el Padró municipal d'habitants— arribaríem a la conclusió que és molt feble.

No obstant, tinguem en compte que amb això dels noms hi juga molt la sonoritat i la moda del moment. Segur que si sonés bé, el nom hauria estat molt més popular.

I tornant al principi, quan en Pepet va tenir enterrada la relíquia no digué a ningú, ni a la seva pròpia muller, el lloc exacte de l'olivar o d'altres indrets dels voltants on l'havia enterrat. Ell pensava anar-la a desenterrar quan la guerra civil hagués acabat, cosa que huria fet si, com molts ja saben, no l'hi hagués sobrevingut la mort dies més tard, el 23 de desembre del 1936, negant-se juntament amb dos fills seus, en un tràgic accident ocorregut en una gorga del riu Manol, prop de Figueres.

Acabada la Guerra, mossèn Carles intentà de fer desenterrar la relíquia, però abandonà l'intent davant la gran dificultat que suposava la seva localització, ja que no va quedar prou clar que fos enterrada en el citat olivar.

Han passat molts anys, 46 concretament, i la relíquia ja es dona per perduda.

Malgrat això, sembla ésser que l'actual rector, mossèn Salvador Jué no per les esperances i pensa posar-se en contacte amb persones experimentades en la recerca de metalls perquè concretin —si poden— el punt exacte on ella es troba, ja que obrir l'olivar, així com així, és perdre el temps.

La incògnita rau, per tant, en si algun dia es logrà trobar la relíquia de Santa Màxima i quin serà el seu estat de conservació.

Seria molt curiós, i a l'ensems motiu de gran joia, que precisament l'any que la Parròquia de L'Escala celebra el seu tercer centenari de la fundació, es trobés el reliquiari de plata contenint un os del braç de Santa Màxima, Patrona de la nostra Vila, la Festa Major de la qual ens disposem a celebrar el proper 2 de setembre, i que desitgem sigui ben propícia per a tothom.

HELADERIA EL PORT



CREPERIA
HELADERIA
PIZZERIA

BAR EL PORT

Tel. 77 03 34 - LA ESCALA

Cançó

A dins del pit jo hi tinc
punyals de colaraines
clavats als troncs dels pins
cridant venjança!
Ben lluny s'emporti el crit
la tramuntana.

Si vas camí del mar
la terra es fa més aspra,
hi ha marges recremats,
una barraca
I els dos dragons gegants
guardant la cala.

El boig ferit de por
s'asseu arran de l'aigua
fent rigalets d'amor
amb pedres planes
que fan sis o set bots
I després canta:

"A dins del pit jo hi tinc
punyals de colaraines..."

Enric Casasses i Figueres



**CAIXA D'ESTALVIS
PROVINCIAL
DE GIRONA**

Plaça Víctor Català, 9

L'ESCALA



L'Església de Sant Pere i Santa Màxima del Port de L'Escala

El Port de L'Escala, ara nucli vell de la vila de L'Escala, va començar a existir com a població moderna a partir d'un conjunt de petites cabanes de pescadors de la Badia de Roses, que guardaven les seves embarcacions a la platja del Cargol i pescaven en aquesta part de la costa empordanesa, rica en peix de qualitat.

Aquestes cabanes, establertes en la zona de l'abans citada platja i cap al puig de la Punta de L'Escala ja deuriem tenir certa identitat pel segle XV, segons opinava en Josep Pella i Forgas en la seva obra històrica de l'Empordà (1).

En el segle XVI es foren agrupant alguns edificis més sòlits a les rodalies del Port de L'Escala —platja del Cargol—. Una d'aquestes construccions és l'antic mas del segle XVI sobre el que fou bastit l'Alfolí, dipòsit de sal del segle XVII.

Un altre edifici del segle XVI era la casa anomenada Can Còderc, que ha sigut enderrocada el passat gener de 1979, del carrer Santa Màxima, a pocs metres, més al surd de l'església parroquial de L'Escala. En una llinda hi ha una inscripció que hi diu:

«IHS. 1598. MA. M9. SERRA».

Llibreria Ballesta

DIARIS i LLIBRES

MATERIAL ESCOLAR i D'OFICINA

VENDA DE MATERIAL FOTOGRAFIC
REVELAT DE PELICULES EN COLOR
i BLANC i NEGRE

Carrer Joan Massanet, 7

Telèfon 77 01 77

L'ESCALA

Cal dir que en època tardo-romana hi havia en el paratge de L'Escala alguna vila agrícola i possiblement també alguna factoria relacionada amb la pesca, puix en el solar a on a partir dels segles XV - XVI i XVII es formà la població del Port de L'Escala, testimoni que restà en les nombroses tègules romanes que es troben en diversos indrets de la vila vella de L'Escala, procedents de marges medievals i de terra (carrer de La Torre, platja del Cargol, carrer de l'Església, carrer de l'Hospital, carrer Migdia, plaça de l'Església, la Mar d'en Manassa, la Creu, carrer Garbí, etc.), així com algunes romanes i fragments d'ànfora (una moneda romana fou trobada anys enrera al paratge de la Creu).

Sobre el mas anterior a l'Alfolí, l'estudi arquitectònic de Benet Cervera i Assumpta Alonso ens diu:

«...la part primitiva de l'edifici data del segle XVI, i correspon, per tant, a l'inici de l'existència del barri i Port de L'Escala, quan aquesta tributava encara al Compte d'Empúries. L'estructura arquitectònica de l'edifici correspon a la tipologia del mas tradicional de Catalunya. Consta de tres crugies perpendiculars a la façana. Les plantes baixes, cobertes amb volta de canó i empostissats; bigues de fusta i revoltos a les altres plantes. La coberta a dos vessants, és de teula, essent la totalitat de l'edifici de pedra emmorterada, amb pedra escairada als llindans i cantoneres dels murs...» (2).

Aquest estudi arquitectònic —que fou utilitzat per poder ésser declarat aquest edifici Monument històric-artístic d'interès local a l'estiu de 1978— segueix explicant que:

«...Inicialment, es tracta probablement d'un mas de tres crugies, de dues plantes d'alçària, corresponent al segle XVI. Aquesta hipòtesi es visible als diferents tractaments de les obertures de la planta baixa d'acabats més pobres, i a l'aparició de pedres cantoneres per damunt de la primera planta...» (3).

Però, no fou fins a la segona meitat del segle XVII quan el Port de L'Escala es desenvolupà com a casc urbà modern.

A l'any 1660 el Port de L'Escala ja tenia vint cases. Cinc-Claus en tenia deu; Els Recs, quatre; Les Corts, set; Montiró, vuit, i Palau-Borrell, quatre. Aquests veïnats depenien del poble de Sant Martí d'Empúries (4).

El Port de L'Escala no va tenir cap església pròpia fins a l'any 1682, en que va quedar acabat un petit temple dedicat a Sant Pere i Santa Màxima, en el mateix lloc on pel segle XVIII fou construïda l'església que encara ara existeix.

L'església de l'any 1682 era de reduïdes dimensions, puix el Port de L'Escala únicament tenia vuitanta habitants, i fou construïda després de l'otorgació d'una llicència de la Comtesa d'Empúries, na Catarina d'Aragó i Folc de Cardone, que en data de dia 2 de setembre de 1680 cedí un extens solar, situat a la zona del carrer de Torroella de Montgrí (ara Enric Serra), puix en el document de donació (1) hi diu que en el lloc anomenat el Port de L'Escala s'hi ha construït noves cases, que ja formen un barri de vuitanta persones que troben lluny haver d'anar a Empúries per escoltar la missa, especialment en els dies de pluja o de tramuntana, així com per celebrar-hi els casaments, els bateigs i els enterraments. Aquest solar fou donat perquè hi construïssin una església i un cementiri (5).

El dia 14 d'octubre de 1680, el presbíter de Sant Martí d'Empúries, en Rafael Matheu, es va fer càrrec de les obres, a fi de dirigir-les cap endavant, i el

JOIERIA - RELLOTGERIA

J. Molinas

REPARACIONS

COPEES I TROFEUS ESPORTIUS

Carrer Pintor Joan Massanet, 26

Telèfon 77 05 48

L'ESCALA

AIGUA - ELECTRICITAT - SANITARI - CALEFACCIO

NEVERES

ELECTRODOMESTICS

CUINES

RENTAPLATS

RENTADORES

ARTICLES DE CUINA I TAULA

FERRETERIA

JARDINERIA etc.

CLOS

Carrer Maranges, 2 i a la Closa d'en Llop

Tel. 77 01 20

Tel. 77 09 18

L'ESCALA - Costa Brava

Tauler Josep Sastre hi va posar la primera pedra (II), fent de testimoni el propietari d'una pedrera de Dalt dels Riells, en Bernat Lleal (d'ací ve el nom de «Pedrera d'en Lleal» o «d'en Lleial»), i el mestre d'obres Vicenç Casadevall (6).

El presbíter Jaume Pujol va celebrar-hi la primera missa el dia 29 de juny de l'any 1681, després de la benedicció del temple per en Rafael Mateu, amb llicència de l'ordinari, segons unes notes del Llibre de Bateigs de Sant Martí d'Empúries (7).

Però, l'església encara no estava acabada, puix sabem que el dia 13 de maig de 1682 (III) encara estaven construint aquest temple (8) anterior a l'actual.



Segons la documentació de l'arxiu parroquial de L'Escaló, que va reproduir en tres articles el rector Carles Costa, en els fulls de les relacions anys de Matrimonis, bateigs i difunts de la parròquia, a l'any 1682:

«...Regentava la parròquia d'Empúries els reverents Jaume Pujol, domer, i Rafael Matheu, sacristà, que tenien l'obligació (abans de fer-se l'Església de L'Escaló) de cuidar espiritualment a l'ensens dels veïns del Port de L'Escaló...» (9).

Després d'aquesta retòrica introducció, Carles Costa reproduceix de la primera pàgina del llibre primer dels bateigs de Sant Pere i Santa Màxima:

«Diumenge de la santíssima trinitat que contam als 24 de maig 1682. -Jo Rafael Matheu prè. y sacristà de la església parroquial de Sant Martí de la vila de Ampúries y vuy rector de la església parroquial de Sant Pere de la Escaló, cò és, set hòstles consagrades y lo véric e patent amb companyia del sr. domer Jaume Pujol y dels set sacerdots rectors y dels religiosos de Ntra. Senyora de Gràcia y altres religiosos ab cantoria, amb molta música. Tot lo poble y moltíssims

QUEVIURES

Parés - Frigola



SI VOLEU MENJAR UN BON PA
A CAN FRIGOLA HEU D'ANAR

Carrer del Mar, 9
Telèfon 77 03 44

L'ESCALA

gent forastera. Jo he estat sacristà de Ampúries vint anys, menys vuit dies, això per memòria» (10).

En el llibre de baptismes de Sant Martí d'Empúries hi ha aquesta nota:

«Para que todos lo sepan. Desde el 15 del mes de abril de 1682 no se han batejat ningun fill ni filla dels habitants de la Escala y la última que és batejà fou Elisabet Malagat, filla de Jaume Malagat y de Mariana, muller, habitant de la Escala» (11).

En aquesta documentació, publicada per Carles Costa, hi diu que el primer bateig a Sant Pere de L'Escala fou celebrat el dia 17 de maig de 1682. El nen es deia Rafael-Joan-Bernat, fill d'Antoni Peig, sabater, i de Maria, la seva muller. El primer casament es produí el dia 9 de juny de 1682, entre Esteva Solà, vidu, corder, habitant de la vila d'Olot, i Maria Oliveras, vídua de Rafael Oliveras (12).

En relació amb el cementiri que hi havia a on ara hi ha la plaça de l'església, dins del primer full del llibre d'òbits de l'arxiu parroquial de L'Escala, hi diu:

«Dimarts, als dinou de maig de mil-sis-cents-vuytanta-dos, dic 19 de maig de 1682. Jo Rafael Matheu prè. y sacristà de la església parroquial de Sant Martí de Ampúries y vuy pr. rector de la església parroquial de Sant Pera de la Escala de Ampúries he beneit lo sementiri de dita església ab llicència del Ilm. Senyor Dr. Emer Thomàs Auter, bisbe de Girona (...) Dilluns al primer de juny de mil-sis-cents-vuytanta-dos, dic 1 de juny 1682. Fouch enterrat en lo sementir de la església parroquial de Sant Pere de la Escala de Ampúries. Ha rabut tots els sacraments de la santa mare església que en tal cas deu reben tot xpia. cò és, lo sant sacrament de penitència, lo santíssim sacrament de eucaristia y lo sant sacrament de extremaució, no ha fet testament, en la seu enterro tant solament han entervingut los dos curats. S'han fetes les honras. Per a mí Rafael Matheu, prè. rector» (13).

En el curs dels primers anys de l'església de Sant Pere del Port de L'Escala hi havia un promig de quinze a vint defuncions a l'any per trenta naixements, amb una forta mortalitat infantil (14).

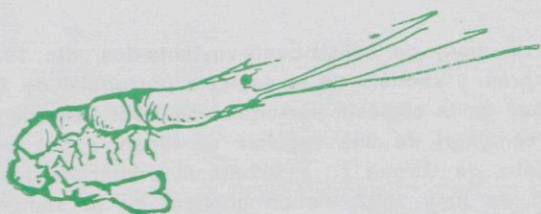
Aquesta església es va cremar, segons sembla i a-les-hores es decidí construir-hi una nova església, baix la iniciativa del seu rector. Aquest nou temple fou extraordinàriament gran en relació a la proporcionalitat de catòlica.

Les obres de la nova església varen iniciar-se a l'any 1701, però no foren acabades fins a l'any 1761 —data que està gravada en una pedra de la façana—, encara que la sacristia ja havia estat acabada abans —en una pedra hi ha gravat 1726—. Fins a l'any 1717 no va tenir un servei religiós independent i es va haver d'esperar al dia dos de desembre de 1777 per convertir-se en una parròquia totalment indendentada de Sant Martí d'Empúries, segons consta en una nota escrita pel domer Pere Reig en el llibre de bateigs de Sant Martí d'Empúries (15).

Segons un altre article de Carles Costa (16), des de l'any 1695 regentaven Sant Pere de l'Escala el sacristà Benet Cros i el Dr. Rafael Marta, any en que havia mort el seu primer rector, en Rafael Matheu. A l'any 1699, el Dr. Martra fou anomenat rector de Sant Pere de L'Escala.

El dia 13 de febrer de 1701, que era primer diumenge de quaresme, es va posar la primera pedra de la nova església, amb l'assistència de capellans i

PEIXATERIES



Carrer Enric Serra, 1 - Tel. 77 01 34

Carrer Ave Maria, 59 - Tel. 77 00 80

L' ESCALA (COSTA BRAVA)

gent dels pobles veïnts. El canonge de la Seu de Girona, el Dr. Rafael Sostre, va posar-hi la primera pedra del nou temple, actuant de delegat del bisbe de Girona. L'acte fou presidit pel rector del Port de L'Escala, el Dr. Matra (17).

A l'any 1727 les parets exteriors del temple estaven força avançades i es feien els preparatius pel coronament de l'edifici. L'arquitecta tenia llest el seu plànol i donava instruccions per assegurar la gran volta d'estil gòtic popular que els obrers estaven construint.



LA ESCALA - 5

Passeig de Lluís Albert - Vist des del Mar

EDIT. CASA ESQUIROL

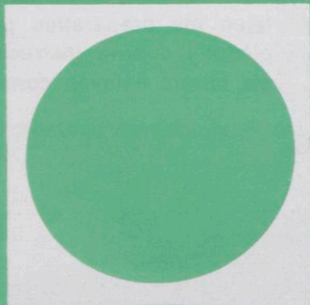
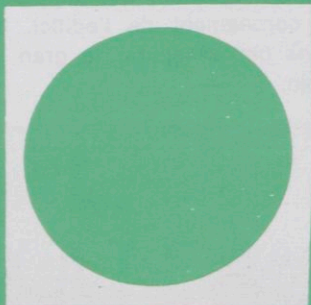
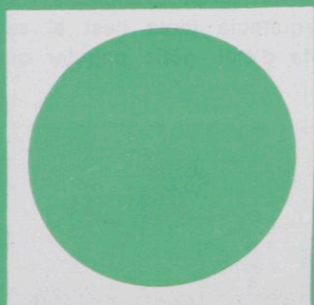
El Dr. Matra va morir el dia 26 d'octubre de 1729, que segons la seva partida de defunció, va ésser enterrat a dins de l'església de Sant Martí d'Empúries amb presència de dinou capellans (18).

Mossèn Joan Oliver succeí al Dr. Matra i a l'any 1739, aquest temple va ser beneït, puix ja tenia acabada la façana renaixentista (18).

En els fulls anyals de la parròquia de Sant Pere de L'Escala dels anys 1929 i 1939 hi ha dos articles més sobre dades històriques d'aquesta església, obra del mateix Carles Costa, que complementen la seva història.

Desconeixem l'estructura que tenia la primera església (de finals del segle XVII), però diverses notícies ens donen a entendre que era una capella d'estil gòtic tardà amb característiques populars de l'Empordà, amb nau de reduïdes dimensions, que estava envoltada per un petit cementiri d'aspecta pobre amb els enterraments a terra.

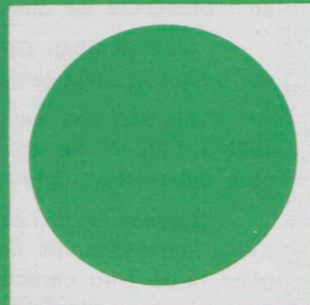
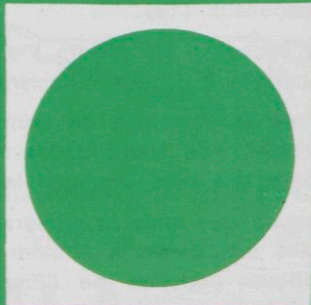
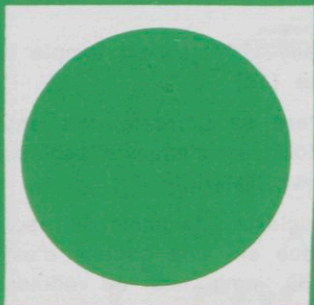
L'actual església del segle XVIII té una sola nau amb deu capelles laterals (cinc per cada costat), amb una sacristia darrera de l'altar major. La capçalera, més enlairada que la nau, té forma polièdrica.



FARMACENES CARMEN

SOUVENIRS Y OBJETOS DE REGALO

C/. PUIG SUREDA, 13 • TEL. 77 03 89 • L ' ESCALA • (Costa Brava)



L'Església està construïda amb carreus. La volta és de caire gòtic popular. Hi ha finestrals de vidrieres de colors. Té dues portes, una a la façana i una altre de lateral, de cara a tramuntana (feta al segle XIX). Hi ha dos campanars de torre rectangular, encara que el campanar sud està a mig acabar.

L'altar major desaparegut era del segle XVIII, d'estil barroc, amb el tema de les quatre estacions de l'any. El frontís i el presbiteri foren també construïts seguint la moda renaixentista, amb formes típicament barroques.

NOTES

(1) En el llibre de bateigs de Sant Martí d'Empúries hi ha el document sobre la concessió dels terrenys del Comtat d'Empúries a L'Escala, a on es construï la primera església de Sant Pere del Port de L'Escala i un cementiri:

«Còpia de la llicència que ha concedida la comtesa de Empúries para fabricar Iglésia al Port de la Escala y parròquia de Empúrias.— D(oña) Cathalina Antonia de Aragón, Folch de Condesa de Empúrias.

«Por quanto los jurados de mi villa de Empúrias me han representado q(u)e en el término dessa villa y en la parte que llaman Port de la Escala, se ha edificado un lugar que consta de más de ochenta moradores y que por estar distante de ella y de la Iglesia parroquial de la dicha villa no pueden en tiempo riguroso de aguas y vientos hir a oír missa los días festivos y se quedan la mayor parte del tiempo sin ella. Por cuya razón han dispuesto fabricar Iglesia en el dicho lugar y suplicando sea servida de concederles licencia para hacer la dicha Iglesia con cimiterio de sesenta varas de largo y treinta de ancho, en el d(ic)ho sitio del Port, a la parte de-Oriente, mediodía y Tremontana, en la restante tiene mía de la parte de Poniente, en la calle que llaman de Torruella de Montgrí. Por tanto atendiendo a su representación y al bien público y consuelo de aquellos vez(i)nos. He tenido por bien de concederles dicha tierra, para q(u)e puedan fabricar la dicha Iglesia y de hacerles mer(ce)d de la parte de tierra que señalan y es propiedad mía; y mando al mi procurador de la villa y condado de Empúrias y a los demás ministerios a quién pueda tocar le den la posesión de dicho sitio para fabricar la dicha Iglesia, que así procede de mi volun(ta)d y de esta m(erce)d tomará la razón Mauricio de Lloreda mi contador y Thess(ore)ro de los estados del ducado de Cardona y condado de Empúrias, dada en Madrid a veinte y ocho se-7(iem)bre de 1680.

«Dna. Cathalina cont(esa) liz(enci)a a los jurados de la vila de Empúrias p(ar)a fabricar Igl(esi)a en dl lugar de Port de la Escala y m(erce)d de un pedaso de tierra p(ar)a este efecto».

(II) A l'acta aixecada el dia 24 d'octubre de 1680, amb motiu de passar-se la primera pedra de Sant Pere del Port de L'Escala, segons consta en el mateix llibre de bateigs de Sant Martí d'Empúries:

«Essent sacristà de la Iglésia Parroquial de Sant Martí de la vila de Empúrias jo o R(everen)t Josep Moles de consentiment dels dos y ab llicència del Il(lus-tríssim) Señor Don F. Sever Auter Bisbe de Girona y ab llicència de la Ex(cel.lentíssim)a Señora D(o)na Cathalina Folch de Cardona, Comtessa de Empúrias. Ha posada la pr(imer)a pedra m(ice)r Josep Sastre Tarler (x) del general en lo



PUB TRATTORIA

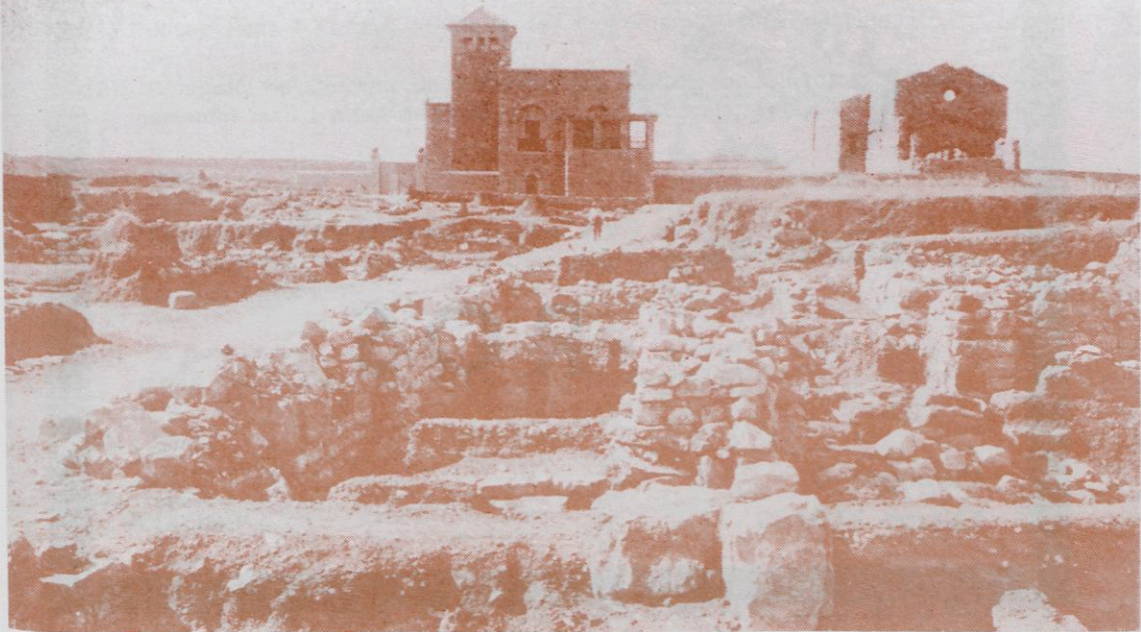
RESTAURANT

«LA CLOTA»

Telèfon 972/77 08 27

(Port La Clota)

L'ESCALA



fonamental que té de ésser de la Iglésia en lo Port de la Escala tèrme y parròquia de Empúries sost invocació del gloriós Apostol Sant Pere, vuy als 24 de octubre 1680.

«Assò per memòria In quorum fidem idem que supra me moratus Raphael Matheu p(resbiter) et sacr(is)te Curatus dictae ecclesiae Hic me suscribo et meum solitum ap pono. (Hi ha una signatura).

«Testimonis m(ice)r Bernat Lleal Negociant en dit Port i Vecens Casadevall mestre de la fàbrica de la Iglésia».

(x) **Tarler**, segons en Joaquim Botet i Sisó en el seu estudi sobre la primera església de Sant Pere del Port de L'Escala, deuria voler dir «tauler», és a dir, oficial o magistrat reial encarregat de cobrar els drets reials en els llocs on no hi havia aduana. A L'Escala encara no hi havia aduana a finals del segle XVII, puix un amic nostra guarda el llibre de notes d'un «tauler» familiar seu, de L'Escala d'aquella època. Un llibre molt interesant.

(III) Segons el citat llibre de bateigs de Sant Martí d'Empúries:

«Nótia lo Domer de Empúrias y tinga present que fou feta la erecció de la Iglésia de la Escala als 13 de Maig de lany a navitate Domini, 1682 en poder del reverent F(rancisco) Morató Not(ar)i de Vicariat ecclesiástich de Gerona, Noto axò jo D(octo)r Antoni Ros Pr(eber)e y Domer...».



QUEVIURES

ROS

Maranges, 3
Téléfon 77 01 79

L'ESCALA

CREUERS
MARE NOSTRUM

EXCURSIONS MARITIMES
COSTA BRAVA

BIBLIOGRAFIA

- (1) Josep Pella i Forgas, «Historia del Ampurdán», Barcelona, 1883.
- (2) Comissió de Defensa de l'Arquitectura Popular de L'Escala, «**L'Escala: cementiri marí i Alfolí de la Sal**», pàg. 31, L'Escala, 1978.
- (3) Idem.
- (4) Sebastià Aguilar, «**Ampurias**», pàgs. 210 i 211, Figueres, 1895; i Joaquim Batet i Sisó, «**Geografia de Catalunya: la província de Girona**», pàg. 354, Barcelona, 1911.
- (5) J. Botet i Sisó, «**La iglesia de la villa de La Escala**», REVISTA DE GIRONA n.º IX, vol. I, pàgs. des de 217 fins 220, Girona, 1877.
- (6) Idem.
- (7) Idem.
- (8) Idem.
- (9) Carles Costa, rector, «**Notes històriques sobre la fundació de la parròquia de Sant Pere de L'Escala**», Full de 1925 de la RELACIO DELS MATRIMONIS, BATEIGS i DIFUNTS EN LA PARROQUIA DE L'ESCALA, imprès per les dues cares.
- (10) Idem.
- (11) Idem.
- (12) Idem.
- (13) Idem.
- (14) Idem.
- (15) Joaquim Botet, op. cit., pàgs. 217-218-219 i 220, Girona, 1877.
- (16) C. Costa, «**Construcció de l'església de L'Escala**», Full de 1927 de la RELACIO DELS MATRIMONIS, BATEIGS i DIFUNTS EN LA PARROQUIA DE L'ESCALA, imprès per les dues cares.
- (17) Idem.
- (18) Idem.
- (19) idem.

Can Titus

PERE PUIG

Magatzem:

Ctra. de Vilademat a Palafrugell km. 7

Telèfons 77 04 04

77 05 08

77 00 94

77 05 84

REPRESENTACIONS:

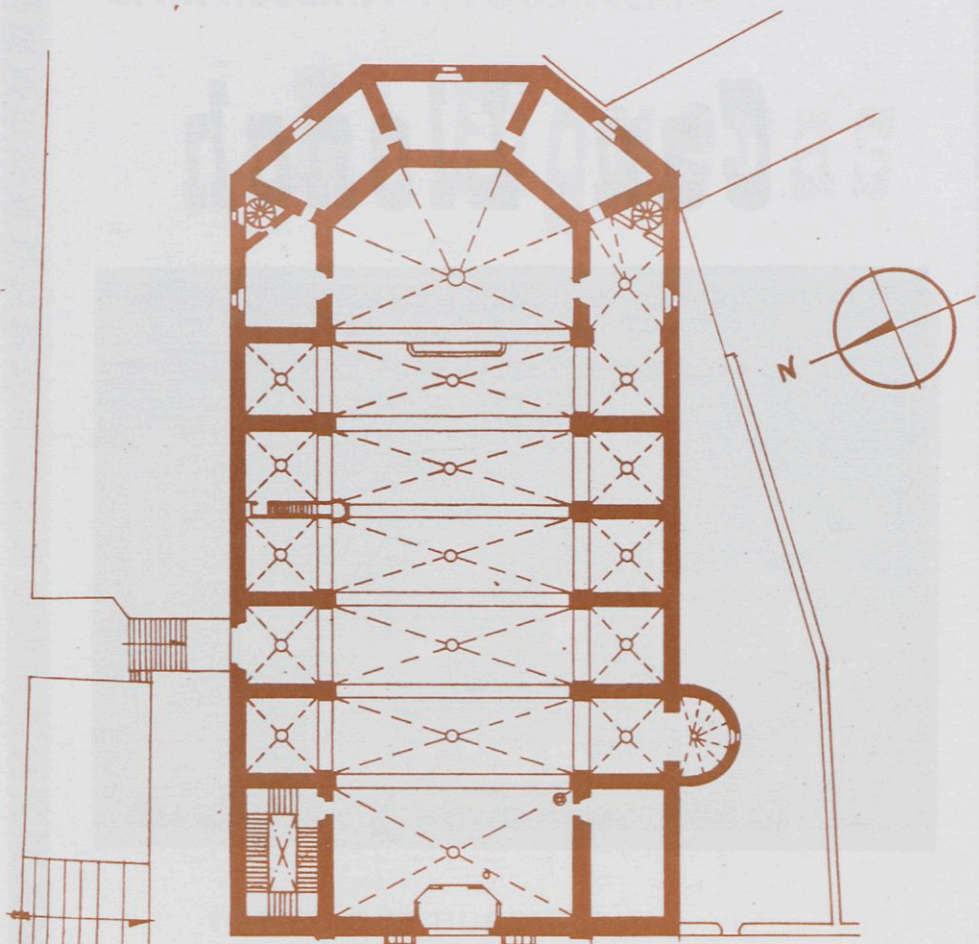
GELATS FRIGO - HENNINGER - LA CASERA

TRINARANJUS - DAMM - LETONA

AIGÜES MINERALS - RANIA - VI BACOVIN

VINS BERBERAN - MARTINI ROSSI

FRUCO - CODORNIU



cl. Sta. Màxima.

ST. PERE I STA. MÀXIMA (segons Pere Puig 1920)
(SXVIII)



CENTRE D'ESTUDIS ESCALEMS
Bajani-79

QUEVIURES-AUTOSERVEI

Can Llonch



US DESITJA UNA BONA FESTA

c/. Maranges, 25

Telèfon 77 01 95

L'ESCALA

CARNISSERIA i TOSSINERIA

R. Figueras



TOT EL QUE BUSQUEU
PER QUALITAT I BON PREU
A «CAN BOAC» HO TROBAREU

c/. Torre, 43

Telèfon 77 03 13

L'ESCALA



Gimnàs Elisabet

L'ESCALA

GIMNASTICA

SENYORES I NENES

BALLET CLASSIC

NENES

MUSICA

CLASSES MIXTES

SOLFEIG - PIANO - FLAUTA

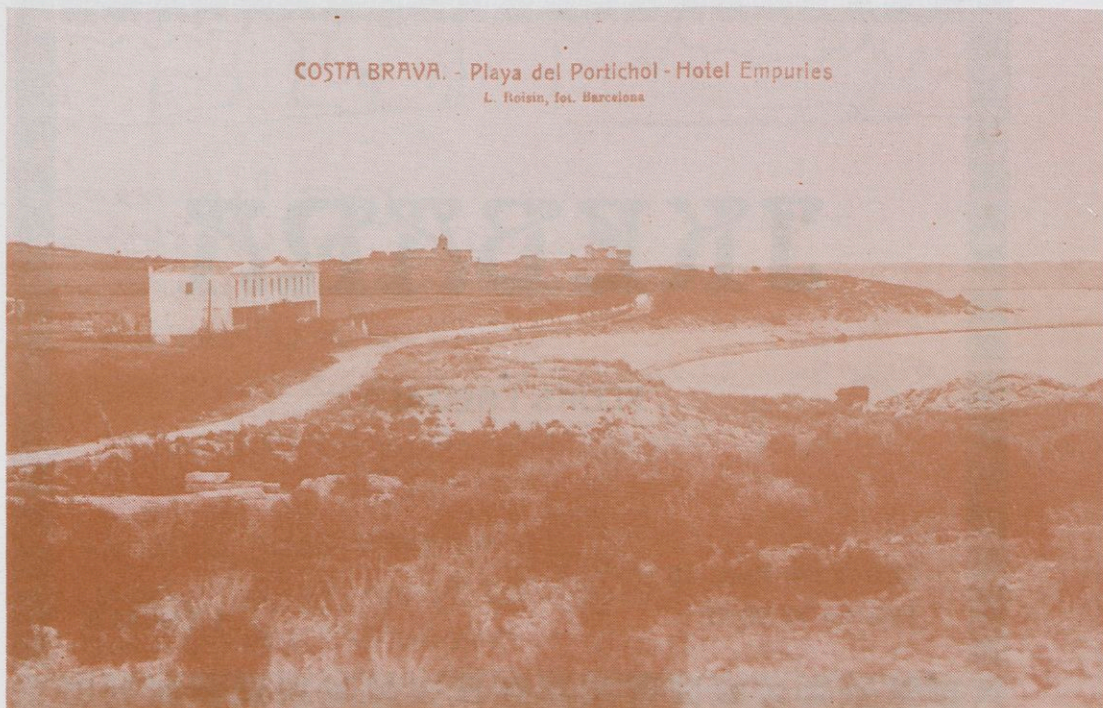
Informació: Plaça Victor Català, 10, 2.ª

Telèfon 77 03 22

1 - EMPURIAS. - Playa y Hotel Villa Teresita
L. Roisin, fot. Barcelona



COSTA BRAVA. - Playa del Portichol - Hotel Empuries
L. Roisin, fot. Barcelona



INMOBILIARIA



LOCATIONS-VENTE TERRAINS APPARTEMENTS VILLAS MASIAS

APPARTHOTEL TICKETS EXCURSIONES VIAJES INFORMATION

Ave María, 9 - Teléfono 77 03 72

LA ESCALA (Gerona)

JKEDANA

FLORS i REGALS

Carrer del Port, 18

Telèfon 77 08 52

L'ESCALA

La mañana en el puerto



Vienen del mar
Las redes llenas de pescado
Han trabajado para alimentar
a muchos y a sus hijos
Sacan la riqueza centelleante del agua
A vender - a comprar !
El sol esta joven
y el dia comienza -
Cuando ellos acaben allá
y dejen de trabajar.

Programa

DIJOUS, dia 2 de setembre

Matí a dos quarts d'onze:

Cercavila pel grup TRIPIJOC (sortida de la plaça de la vila)

A les 11:

Misa concelebrada amb acompanyament d'orgue.

A les dotze:

Actuació de les Majorettes de L'Escala.

A la una:

Sardanes a la Platja per la cobla CIUTAT DE GIRONA.

PLACIDESA

LA MODA DEL DIA

CANTANT L'AMOR

Ll. Albert

P. Pastells

J. Vicens (Xaxu)

Tarda a les cinc:

Concert a l'envelat per l'orquestra JANIO MARTI.

A dos quarts de set:

Sardanes a la Platja per la cobla CIUTAT DE GIRONA.

COLLA ROSES ROGES

FRANCINA

EMPAR

ELS PETITS ROSSINYOLETS

JORN ALEGRE

MARIA DEL CÀRME

C. Santiago

F. Mas Ros

J. Vilà

Ll. Buscarons

J. Serra

J. Ventura Tort

Nit a les deu:

Sardanes a la Platja per la cobla GIRONA.

LA SARDANA DE LLAFRANC

CANTA L'ESCALA

OBLIGADA

FESTA ASSENYALADA

LA FONT VELLA

GOTA D'AIGUA

R. Viladesau

Ll. Albert

X X

J. Vilà

J. Vicens

P. Calders

A dos quarts de dotze:

Ball a l'envelat amb l'orquestra JANIO MARTI.

DIVENDRES, dia 3 de setembre

Matí a les onze:

Festival nàutic a la Platja.

A la una:

Sardanes a la Platja per la cobla CARAVANA.

LA BARCA BELLA	Lluís Albert
BELL ESPLAI	Domènec Mover
L'APLEC DE SANT MARTI	J. M. ^a Vilà

Tarda a les cinc:

Festival infantil a l'envelat.

A les sis:

Actuació de l'esbart LA FARANDOLA a la plaça Victor Català, amb acompanyament de la cobla FOMENT DE LA SARDANA.

A dos quarts de set:

Sardanes a la Platja per la cobla CARAVANA.

65. E. HOMENATGE	M. S. Puigferrer
GALLARDIA Oblig. tiple	C. Saló
AQUELL RUSSINYOL Oblig. Tenora	R. Viladesau
LA NOIA MATINERA	J. Blach Reynal
CANÇONS QUE TORNAN	J. Vicens (Xaxu)
ELS PESCADORS DE L'ESCALA	Mas Ros

Nit a les deu:

Sardanes a la Platja per la cobla FOMENT DE LA SARDANA.

AMICS DE MATARO	C. Saló
OBLIGADA	X X
L'HEREU I LA GRACIETA	E. Vilà
ESCLAT D'AMOR	J. Vicens (Xaxu)
TOSSA BONICA	Mas Ros
LA JOVE	J. Saderra

A dos quarts de dotze:

Ball a l'envelat per l'orquestra CARAVANA.

DISSABTE, dia 4 de setembre

Matí a les onze:

Festival infantil al camp d'esports Miramar.

A les onze:

A la sala del C.E.R., finals infantils de tenis de taula.

A dos quarts de dotze:

Regates de vela classe Optimist, sortida de la Platja.

A la una:

Sardanes a la Platja per la cobla MEDITERRANEA.

BONA FESTA	J. Vicens (Xaxu)
AIMADA JOAQUIMA	D. Moner
SORTINT DE CONCERT	Ll. Albert

Tarda a les cinc:

A la sala del C.E.R., cuadrangular de tenis de taula entre els equips de Rubi, Ripollet, C.E.R. A i C.E.R. B.
Concert de jazz per R.E. i l'orquestra BIG-BAND.

A dos quarts de set:

Sardanes a la Platja per la cobla MEDITERRANEA.

LA MEVA FILLETA	N. Paulis
A POSTA DE SOL	J. M. ^a Tarridas
CANT DE JOIA	J. Serra Coromines
OBLIGADA	X X
AMICS D'ANGLES	A. Serratacó
SARDANES A LA LLUNA	J. Capell

Nit a les deu:

Sardanes a la Platja per la cobla MEDITERRANEA.

EXALTACIO	Ll. Albert
APLEC DE TARDOR	C. Saló
LA ROCA DEL CARGOL	J. Vicens «Xaxu»
CATERINETA	J. J. Blay
LA FONT DELS NOU RAIGS	M. S. Puigferrer
L'ESTADI NOU	F. Mas Ros

A dos quarts de dotze:

Ball a l'envelat per R.E. i l'orquestra BIG-BAND.

DIUMENGE, dia 5 de setembre

Matí a les onze:

Cercavila per la Banda Infantil del Col·legi Sta. Maria de Blanes.

A dos quarts de dotze:

Regates de vela classe Optimist, sortida de la Platja.

A la una:

Sardanes a la Platja per la cobla Infantil i Juvenil de Blanes.

PETO I NATJADA	E. Vilà
PEPITA	Barnés i Gultresa
AIGUA XELIDA	R. Viladesau

Tarda a les cinc:

Al camp d'esports Miramar, partit de futbol entre els equips:

BISBAL - L'ESCALA F. C.

A dos quarts de set:

Sardanes a la Platja per la cobla Infantil i Juvenil de Blanes.

MARIA MERCE	J. M. ^a Boix
ELS TEUS ULLS	E. Vilà
L'AMIC TOMEU	Ventura i Tort
GENTIL MARIA MERCE	Barnés i Gultresa
OBLIGADA	X X
UN BELL SOMNI	C. Santiago Roig

Nit a les deu:

Sardanes a la Platja per la cobla Infantil i Juvenil de Blanes.

L'AVI PITU	R. Viladesau
L'APLEC DE L'ESCALA	E. Vilà
A L'ONCLE DE TORDERA	T. Sagué
LLAVANERAS	Mas Ros
CANTANT PER LES MUNTANYES	V. Bou
CATALUNYA CANTA	Mas Ros

A les onze:

Gran espectacle - revista a l'envelat amb en
PAJARES "currar y reir".

DIPOSIT DE BEGUDES

Pere Gironés i Clúa

VINS - AIGÜES MINERALS - REFRESCS EN GENERAL

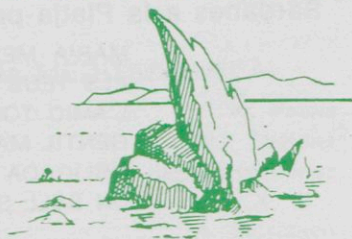
SAN MIGUEL - CAMPO VIEJO - FREIXENET

LILBYS - VICHY - MALAVELLA - ETC. ETC.

c/. Canyet, 8
Telèfon 77 03 70

L'ESCALA

ES UNA COLLABORACIO
DE
HOTEL - RESTAURANT



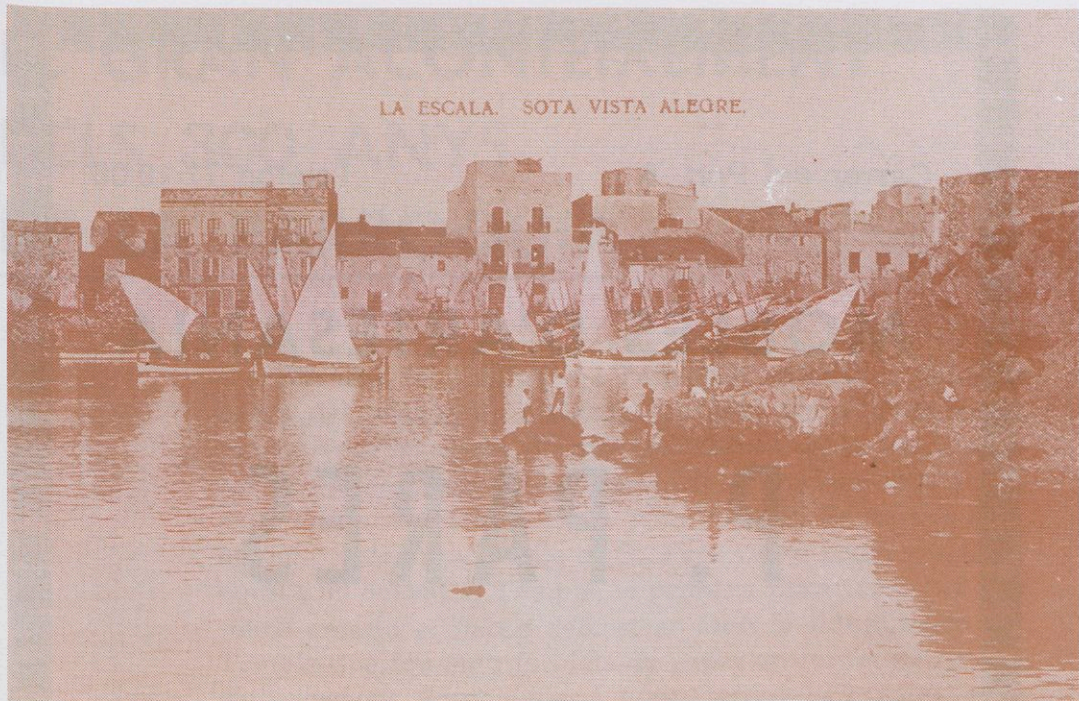
VORAMAR

TEL. 77 01 08

BAR CASABLANCA

TEL. 77 00 02
L'ESCALA

LA ESCALA. SOTA VISTA ALEGRE.



Festa Major 1954

Carrer del Port, 8

Telèfon 77 19 06

MOBLES D'ARTESANIA

P. PARES

L'ESCALA

FUSTERIA

J. ALBERTI

Carrer Gargal, 9

Telèfon 77 03 19

EL GRAN ACONTEIXEMENT DELS 300 ANYS DE LA PARROQUIA

Diu una crònica, «que a l'any 1680 es posà la primera pedra del temple de L'Escala. La gent treballaven unint moltes vegades sense dormir les tasques de la pesca amb les de paleta i tots col.laboraren de la manera més abnegada i despresa. Tot ho feren gratuïtament. En menys d'un any el construïren i el dia de St. Pere varen poder celebrar, encara no acabat el Temple, la primera Eucaristia. I el seu sentit creatiu el varen demostrar amb la il.luminació del Temple que fou amb farolets de paper en forma de petites embarcacions il.luminades.» I diu també la crònica «que això ompli d'orgull, no sols els sacrificats mariners d'antany sinó també a les seves dones i fills, perquè tots hi havien posat el seu gra de sorra.»

Crec que és ocasió ben bona perquè puguem cantar les glòries de la nostra Parròquia de L'Escala:

...Tres cents anys de Parròquia!
de la Casa Pairal que és de tots,
tres cents anys que ens acull i ampara
als que neixen...
i viuen...
als que ahir eren,
i ja no hi són ara.
Ella és fidel ella és ferma
ses parets altes ja fiten l'estel
hi passen tempestes,
guerres i gropades
que sembla que xisclen



*"la Caixa" és sempre present
en les manifestacions tradicionals
de la nostra terra.*

CAIXA DE PENSIONS

"la Caixa"

com la tramuntana
i ella tossuda
sempre mira al cel.
Potser algú es preguntí
quina és la seva Missió
avui que tot és pressa
màquina i consumissió
rialles i fressa
com si sols en la vida
fos festa Major.
Ha passat de la Història?...
Es cosa de velles que passen rosari
i quasi res més?...
O pot ser, vida que es renova,
sota aquelles voltes
bastides pels nostres
amb força i amb fe?...
Es la Casa Pairal, no ho dubtem
però, també és veritat. escolteu:
Si el PARE hem oblidat,
la MARE i els GERMANS
què ens pot dir llavors la Parròquia
que ens en sia grat?...
—No són pedres superposades
les que ens donen caliu
són les PEDRES-PERSONES
d'allà on es viu
que al llarg de molts segles
es van retrobant
al temple de pedra
per trobar ben humana
l'Església més gran...
i el cor de tot home
que xiscla també
com la tramuntana
en mig del carrer



Souvenirs

ELENA

C/. DEL PORT, 17 i PLATJA - TEL. 77 01 03

AVDA. RIELLS, 58 - TEL. 77 17 52

L'ESCALA (COSTA BRAVA)



...que xiscla i demana
tants i tants *perquè*
encara que sembli
que no vol saber res.
Aguanta Parròquia!...
aguanta ben fort
fes-te receptiva
acull a tothom!...
canvia quan calgui
que hi entri el jovent
en sons de guitarra
amb cants cara al vent
perquè no es mustigui
i vagi creixent,
no sols amb la fe dels avis
amb la fe del moment!...
perquè la teva tonada
és dir-ne un sol mot:
«Es Déu que ens estima
i ens aplega a tots!...
Aguanta... espera, ja veuràs
un dia vindran els teus fills
...quan es faci fosc
i al cap-tard de la vida
quan ens en vagim a jóc
Diràs tu, l'ultima Paraula
que trenca la mort,
que diu adéu al dolor
vina en nom de Déu, vina
—Jo sóc Mare teva,
Jo et donò l'entrada
en el país de l'Amor.

Neus Ximinis

FINQUES

4 Mar.vella

Carrer Maranges, 3

Carrer del Port, s/n. (Edifici Pekin)

Telèfon 972 - 77 09 50

L'ESCALA

(Costa Brava)



MAPFRE

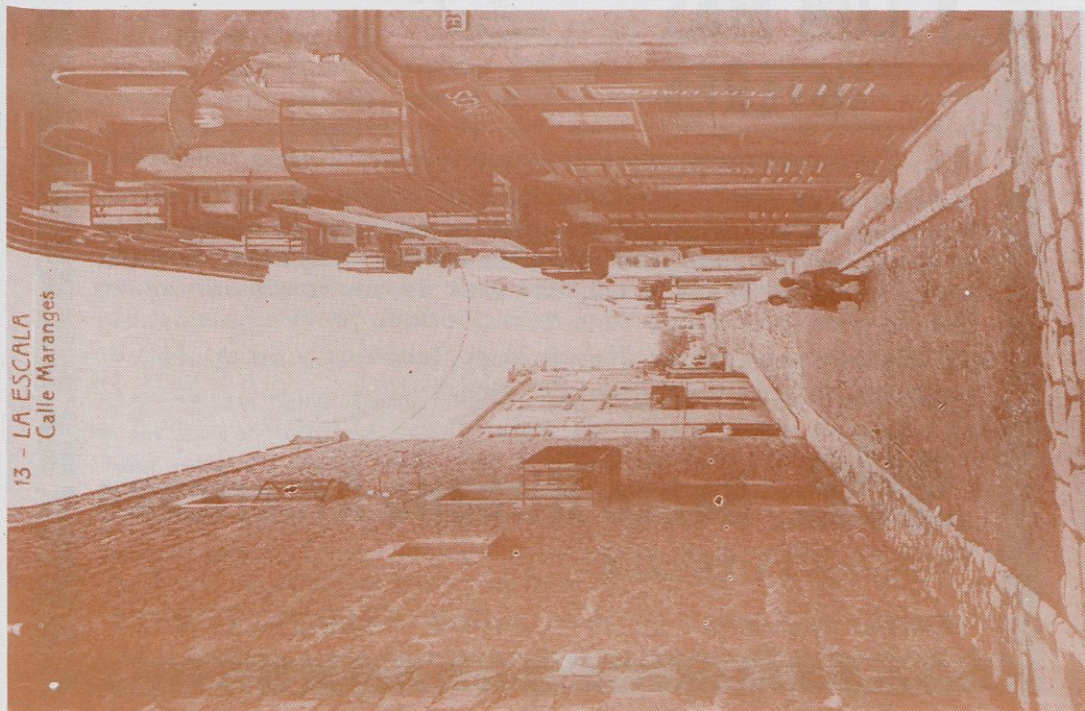
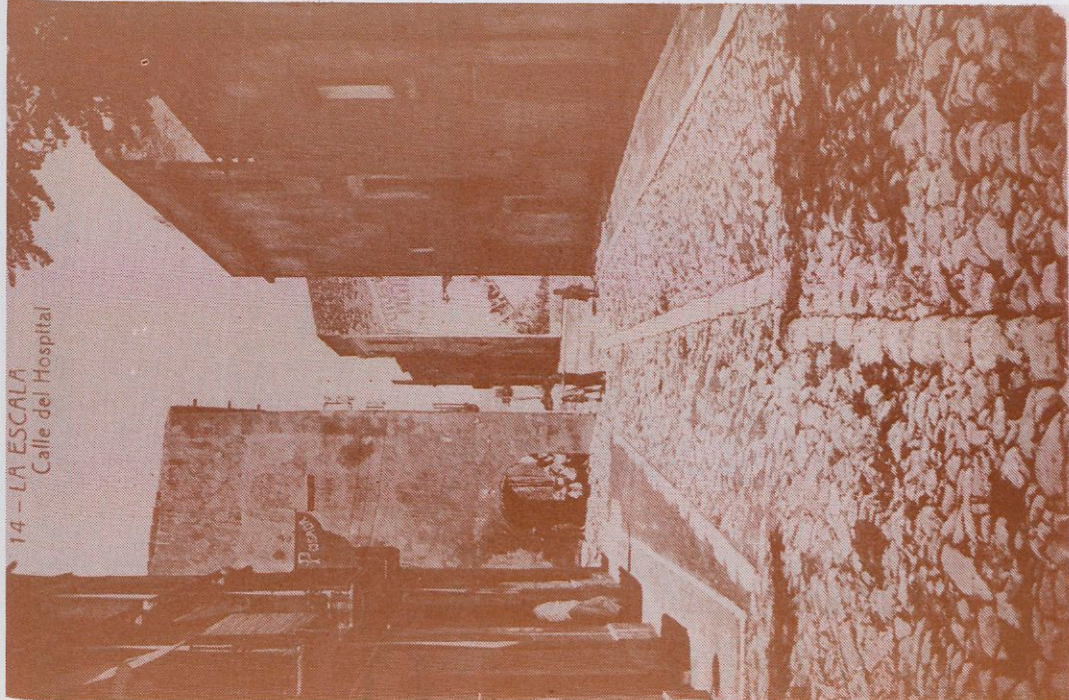
ASSEGUANCES

Joaquim Figueras i Baix

Carrer Maranges, 3 i c/. del Port, s/n.

Telèfon 972 - 77 09 50

L'ESCALA (Girona)





TENER SU DINERO A LA VISTA Y CON MAS INTERES

Esta es la ventaja de abrir a su nombre una Cuenta de Ahorro. La Cuenta de Ahorro es el depósito a la vista de mejor retribución. Usted puede disponer de sus fondos en cualquier momento, como en la cuenta corriente, pero cobrando intereses más altos. Además, presentando la libreta, puede disponer de sus fondos en plaza distinta a aquella donde tiene domiciliada la libreta.

El Hispano se ocupa de llevarle la contabilidad y los apuntes de su libreta, bajo la supervisión de usted.



Banco Hispano Americano

Sucursal a L'ESCALA

Carrer E. Serra

Tels. 77 09 21 - 77 09 24



LA ESCALA - 13

El Puerto. Vista de pájaro

Edto. Pedro Bahí

Relliscar o passar-se de rosca

Relliscar, heus ací una acció que molt sovint fem servir. Uns exemples: Aquest o aquell polític ha relliscat, s'ha passat de rosca. Saps, Pepeta, que aquell matrimoni que coneixem i que ja tenen un noi i una noia de divuit i setze anys, respectivament, n'esperen un de petit, quina relliscada!. De relliscades n'hi ha de moltes classes, doncs no solsament es rellisca anant en patins.

Avui en dia és molt fàcil relliscar. Moltes vegades exigim tant que, a la fi, ens passem de rosca. Tot ho volem exigint quan, en realitat, demanar és més favorable. «Pedid y se os darà», està escrit. Però, en el nostre «País», sembla que tots ens posem d'acord per a donar peu a que hi hagi relliscades i no precisament per cause de peles de plàtan.

Tot seguit exposo unes anècdotes per a fer més comprensible el tema:

1) Un batlle «Democràtic» i molt «Tierno» per cert, una vegada responguent als periodistes va dir: «Tenemos que empezar a leer menos los diarios y viajar más». Fa alguns anys, quan el «País» era regit per la Dictadura dels tan esmentats «quaranta anys», una personalitat de l'antic règim contestava així als periodistes: «Tenemos que viajar menos y leer más los periódicos». L'anàlisi de les dues versions no és necessari perquè hom es dongui compte de que els predicadors es van passar de rosca, van relliscar.

2) A un Ajuntament de poble, el nom del qual no recordo, l'alcalde redactava al secretari la data de la convocatòria per a fer un ple municipal que es devia celebrar el divendres. El secretari preguntà a l'alcalde: «Viernes», s'escriu amb

ELECTRODOMESTICS

Empordà

TELEVISIO EN COLOR SISTEMA PAL-SECAM

CONCESSIONARI DE LES MARQUES

PHILIPS - TELEFUNKEN - GRUNDIG

**DEMANEU EN EL NOSTRE ESTABLIMENT UNA
DEMOSTRACIO DEL TELEVISOR EN COLOR**

VIDEO - CASSETTE RECORDER

SONY - PANASONIC

FERRETERIA I PINTURES

**Carrer La Torre, 53
Telèfon 77 04 88**

L'ESCALA

b o amb v?. L'alcalde es va rascar el cap i al final respongué: «Miri, millor que es convoqui el ple el dilluns». Es tan palpable la relliscada que això ja sembla «El Cachondeo Padre».

3) Els de «Can Barça», que diuen que són més que un club, una de les poques vegades que tenen un jugador «català de tota la vida», en lloc d'anomenar-lo pel seu nom (es diu Carles) el bateigen amb el nom de «Charlie». Es que el Barça fa olor de colònia americana?.

I ja que estem dintre del món del «foot-ball», en la final, celebrada a Madrid entre els equips d'alemanya i Itàlia, solsament faltava que l'àrbitre de l'encontre fos japonés i que a l'acabament es cantés la cançó «Lili Marlen». D'aquesta manera hauriem aconseguit ajuntar «Las Fuerzas del Eje».

Un escalenc em deia que, d'aquí a quatre anys, a Colòmbia, nosaltres seriem els campions. Nosaltres?, li vaig preguntar tot estranyat. Sí, home, sí, perquè aleshores ja tindrem la selecció dels «Països Catalans», em respongué.

Per als aimants de l'esport-rei (futbol) els Campionats Mundials han sigut molt allisonadors. Un crític els comentava: Per a guanyar «El Partido» no s'ha de jugar per «El Centro», sinó per «Los Extremos».

4) Del Conde de Romanones (a. c. s.), un gran polític, es diu que sempre era el primer en arribar als llocs on desenvolupava la seva tasca política. Al meu entendre va ésser el polític d'èpoques passades que menys es va passar de rosca, que menys va relliscar. Crec que tot això era degut a que el senyor Romanones era coix.

5) Ja a la premsa diària «d'abans de la guerra», si ens hi fixem bé, s'hi troben molts escrits que, la veritat, es passen de rosca. Fixeu-vos-hi bé: «El granizo será inevitable, prevénganse pues contra el pedrisco los labradores y alégrese los vidrieros». Toma castanya!. No serà allò de que no hi ha mal que per bé no vingui?.

6) Llegit a «Borsa del treball»: «Llauner soldador. Especialitat en posar peces al cul de les cassoles d'alumini. Si teniu el cul foradat, recordeu-vos d'aquest «sense feina» que us hi posarà una peça. Raó: Telèfon, n.º...»

7) Mireu si ens passem de rosque que per causa de la crisi econòmica es podia llegir en una làpida arcaica d'un cementiri vell, el següent epitafi:

«Aquí reposen les despulles
de l'obrer Pau Verdura
que, per falta de braguer,
va morir de la trencadura».

De tota manera hem de comprendre que som humans i que tots la vessem, rellisquem o ens passem de rosca. El que escriu aquestes ratlles també és humà, però prefereix relliscar a ésser com el Conde de Romanones.

Al final miro amunt i m'adono del que passa aquest moment:

«El Cel té color d'ulls blaus
passa una oreneta trista.
Els «gats vells» fan «marramiaus»,
mà esquerra, seny, nas i vista!»

BONA FESTA MAJOR!

Carles Gispert i Batlle



TORRENT A.P.I.

VENEM MILLOR
LES VOSTRES
FINQUES

Carrer del Port, 21 - Tel. 77 01 91 - L'ESCALA



L'Escala sortida de l'ofici. Festa Major 1908

Les festes

Quan aquest programa surti a la llum, mancaran pocs dies perquè es posi en marxa el mecanisme de la nostra FESTA MAJOR.

La meua intenció no és precisament parlar d'aquesta Festa ja que altres escrits en donaran ple compliment.

Vull parlar precisament de les festes que no son MAJORS, sino més petites, de menys envergadura, que aparentment sembla que tenen menys importància però que en el fons podrien anar aparellades amb la MAJOR.

Enhorabona per tots aquells que han fet reviure diades de festes tradicionals com son les de S. Martí d'Empúries, Cinclaus, Carnaval etc. Però vagi la meua censura per tots aquells que no han sapigut continuar, que no han volgut posar en el lloc corresponent la festa dels vells, la festa anyal de l'Homenatge a la Vellesa.



RESTAURANT

MONTGO

JOSE Y RAMONA

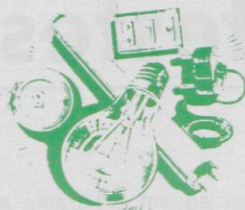
Plaza Escuelas

Teléf. 77 03 36

L'ESCALA

(Gerona)

LAMPISTERIA



JOSEP BOSCH

Carrer de Gràcia, 3

Telèfon 77 06 49

L'ESCALA

(Girona)

L'Escala desde l'any 1952, té constituït un Patronat Local d'Homenatge a la Vellesa de comú acord amb la Caixa de Pensions, que ha sigut sempre la més ferma col·laboradora. Un Patronat que durant molts anys s'ha preocupat perquè aquesta diada fos una jornada de dedicació, de sumissió, de veneració, de respecte a tots aquells escalencs que ens han ensenyat que no es precis viure molts anys per reconèixer que la vida es curta i breu, a tots aquells fills del nostre poble que amb la seva sàbia experiència donen testimoniatge solemne de que no viu més temps, ni gaudeix de més llarga vida aquell qui viu més anys, sino el que amb la seva discreció multiplica els elements de la seva activitat espiritual.

Han passat trenta anys desde l'inici dels homenatges i hem arribat, on tots els escalencs sabeu: al ridícul, a la desorganització, a fer riure a tots aquells que més o menys saben i es preocupen de que aquesta diada sigui allò que en Francesc Moragues i Barret, que fou el seu fundador a Catalunya i Balears, va crear amb la sana intenció de que fos un dia per recordar que el pensament de la joventut, fós realitzat a l'edat madura.

Els desorganitzadors dels nostre XXXI Homenatge no ho han vist així, i tots devem lamentar-ho. El dia 15 de Juliol d'enguany, un dia abans de la Festa, sortien uns programes (per cert mol escassos) que donàven un ordre dels actes de la diada, però ni tant solament això va tenir degut compliment, sino que va quedar capgirat completament. A la Missa no hi hagué orgue, els sobres dels diners no varen ésser entregats a la platja sino en altre lloc, sense previ coneixement dels interessats. Hi havia a la platja preparades unes cadires per ésser utilitzades pels homenatjats per escoltar còmodament les sardanes i fer un «vermut» col·lectiu, que més tart varen ésser retirades sense cap avis a ningú. Una verdadera desorganització organitzada. No dono cap culpa al Patronat perquè sé que ni tant solament es va reunir per manca de convocatòria. Que carregui cada ú amb la seva responsabilitat, però si amics escalencs crec que el deplorable espectacle d'aquest any no deu tenir cap mena de continuïtat.

¿Que queda d'aquells Homenatges que en Pau «Esclopeter» i la Dolors «Pallona» presidien, com a més vells del poble, els actes del 16 de Juliol?

¿On es l'Homenatge dels infants? ¿Que s'ha fet de la proclamació de l'ancianitat? ¿Perqué s'ha deixat de banda la participació dels escalencs que amb poesies com les del malaguanyat Pepet Bruguera i Josep Sureda Paradís lluien en els programes?

Crec que els nostres vells es mereixen molt més del que s'ha fet aquest any, que millor seria borrar-lo de l'Història dels Homenatges, però sí que demano al poble de L'Escala i molt particularment al Patronat Local, que comenci a pensar en el proper Homenatge ja que l'experiència de la nostra gent gran s'ho mereix i que la seva llarga vida de treball sigui atenuant de les seves penes i sofriments, ja que el treball endureix contra el dolor, estimula per el plaer i encoratja en l'adversitat.

NOMIS. J.

NOVETATS - TEIXITS
ARTICLES PER A LA LLAR

Emili Puig Giralt

c/. Pintor Joan Massanet, 6

c/. Enric Serra, 4

Telèfon 77 03 52

L'ESCALA

Carretera s/n

Telèfon 78 80 12

ALBONS



Port d'en «Pernis» avans...



La Clota avans...

SABATERIA

C. Vilabrú

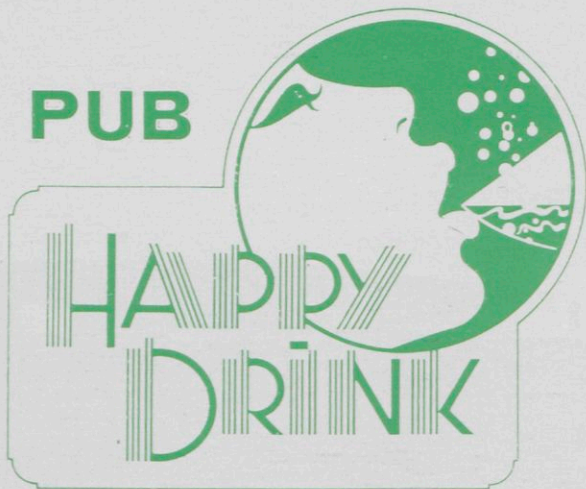
Carrer del Mar, 10

Carrer del Port

Teléf. 77 04 40

L'ESCALA

PUB

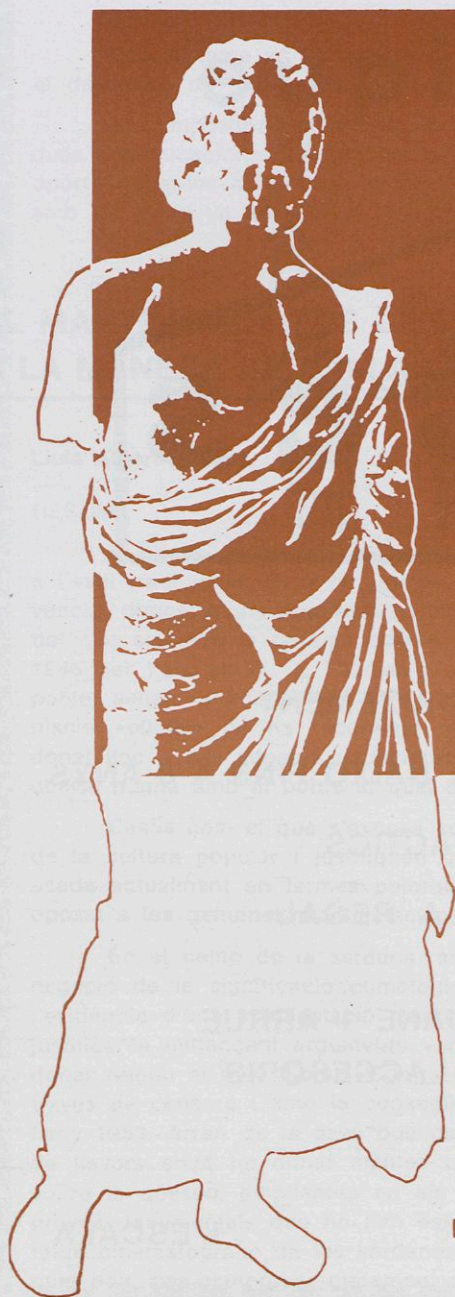


C. Migdia

TEL. 77 07 38

L'ESCALA

ROSA-MARIA **BALLESTA**



FARMÀCIA

**CENTRE D'ESPECIFICS
FORMULES MAGISTRALS**

Pintor Joan Massanet, 4 Tel. 7715 75

L'ESCALA Alt Empordà

Boutique



LLISTES DE NAIXEMENT

ROBA PER A MAINADA DE NAIXO FINS A 8 ANYS

JOCs DIDACTICS

COSES PER A REGAL

Representant de JANE i ARRUE
COTXETS, LLITS i ACCESORIS

Alfoli, 9 - Telèfon 77 06 98

L'ESCALA

PRESENCIA DE L'ESCALA AL CONGRES DE CULTURA TRADICIONAL I POPULAR CONVOCAT PER LA GENERALITAT

Sota el lema «A la recerca de les nostres arrels», la Generalitat va convocar el desembre de l'any passat el primer Congrés de Cultura Tradicional i Popular.

El compositor i musicòleg de la nostra vila, en Lluís Albert, hi va presentar dues comunicacions que van ser acollides amb molt interès. Per això hem cregut oportú donar-les a conèixer a través del present programa i també l'adhesió que amb tal motiu va adreçar al Congrés l'Ajuntament de L'Escala.

PEL MANTENIMENT DE L'ESTIL TRADICIONAL EN LA MANERA DE BALLAR LA SARDANA

Lluís Albert i Rivas.

RESUM

A l'Empordà encara hi ha alguns pobles en el quals es balla la sardana a l'estil tradicional, és a dir, sense baixar els braços en els curts. Es la supervivència, doncs, d'una manifestació folklòrica autèntica si ens atenem a la definició del que significa la paraula composta «folklore», usada per primera vegada l'any 1846 per l'anglès W. J. Thomas i acceptada després universalment: «ciència del poble, sense la intervenció dels moderns vulgaritzadors». Malgrat això, el sardanisme «oficial» no ha reconegut mai aquesta posició tradicional, cosa que ha donat lloc a una situació completament anòmala: la d'un folklore adulterat, en oberta pugna amb el poble al qual deu el seu origen.

Casos com el que s'exposa són freqüents dissortadament en altres aspectes de la cultura popular i justifiquen que tantes vegades la paraula «folklore» sigui usada actualment en termes pejoratius, com a sinònima precisament de quelcom oposat a les genuïnes manifestacions del poble.

En el camp de la sardana, això ha donat lloc a una situació que és la negació de la significació etimològica inicial de la paraula «Folklore»: ha negat l'evidència d'una manifestació mantinguda per la tradició i ha obligat el poble a justificar-la mitjançant arguments «erudits». Aquesta reacció popular és la que va donar origen al meu llibret: «Contra la falsa sardana», publicat, després de moltes traves de censura i amb la consegüent traducció i les esmenes del text original, l'any 1953. Arran de la seva publicació van sorgir molts testimonis asseveratius i de llavors ençà he donat mantes conferències i he escrit innombrables articles sobre la qüestió, ampliant-la en els aspectes històric i musical amb arguments i proves documentals que no han estat mai rebatudes. Entre elles un curiós reportatge cinematogràfic de les sardanes a les Fires de Figueres de l'any 1926, en el qual hom pot comprovar clarament com a les nombroses rotllanes de sardanistes no n'hi ha ni un amb els braços baixos en els curts.



PEIXATERIA

XIFRA

c/. Sta. Màxima

Telèfon 77 03 45

L'ESCALA

BODEGA

S. SALA

c/. L'avi Xaxu, s/n

L'ESCALA (Costa Brava)



Intervenció d'en Lluís Albert al Congrés, sota la presidència del mestre Rafel Ferrer.

Actualment, els historiadors sardanistes seriosos i documentats —com Josep Mainar en la seva obra «La Sardana» (Barcelona 1970—, ja enfoquen el tema amb un coneixement i una acceptació de la matèria molt diferent a l'errònia i polèmica versió d'algun folklorista anterior.

Malgrat, però, aquest tàcit reconeixement de la qüestió per part de tractadistes solvents, els qui ballem els curts sense abaixar els braços ens trobem encara a les ballades amb una enutjosa situació.

PROPOSICIÓ

El tema de la present comunicació creiem, doncs, que entra de ple en la crida feta en aquest Congrés convocat sota el lema «A la recerca de les nostres arrels» i concretament en el seu segon apartat, en el qual, referint-se a les manifestacions de la nostra cultura tradicional transmesa d'una generació a l'altra, diu textualment:

«La Generalitat de Catalunya, a través del seu Departament de Cultura i Mitjans de Comunicació assumeix la responsabilitat que li pertoca de vetllar pel manteniment i la conservació d'aquest important bagatge cultural, així com de treballar a favor del seu cultiu, de la seva dignificació i de la seva potenciació».

Per tant, el comunicant, confiant en el clima d'autenticitat que ara es torna a respirar al nostre país, autenticitat personificada dignament en el nostre màxim organisme representatiu que és la Generalitat de Catalunya,

SOL·LICITA: que aquest Congrés rector de la nostra cultura popular es defineixi d'una manera noble i franca reconeixent com a posició tradicional en la sardana la de ballar els curts sense abaixar els braços, potenciant i refermant així moralment la legítima actitud dels pobles de l'Empordà que han restat fidels a una peculiaritat coreogràfica que, transmesa d'una generació a l'altra entronca l'actual sardana amb el contrapàs i la sardana curta.

TEL. 77 01 26

Casa Callot Callot

CTRA. VILADEMAT-PALAFRUGELL - KM. 4,5

L' ESCALA

COSTA BRAVA .

DISTRIBUÏDORA DE:

GASOSA - SUPER "D"

LICORS DESTIL-LERIES - VIRBEN

CERVESES DAMM

VERMOUTH - BITTER CINZANO

PRODUCTES LACTIS RAM

TRINARANJUS - PINYA - POMA

AIGUA VICHY CATALAN

FONTER - FONT-VELLA

PRODUCTES NETEJA - GUERRERO

VINS OLIVEDA - VINS JUMILLA

VINS BERBERANA (RIOJA)

AIGUA MALAVELLA

NECTARS I SUCS DE FRUITA - "COFRUTOS"

REPERTORI DE BALLABLES I MUSICA LLEUGERA EN CATALA

Lluís Albert i Rivas

RESUM

Creiem que la cultura d'una nació ha d'abastar tots els àmbits, des de les manifestacions més erudites a les més ínfimes qualitativament, ja que acostumen a ser les més majoritàries.

Es una honra per a Catalunya que traduïts a la nostra llengua hom pugui llegir des dels clàssics grecs i llatins a les obres dels escriptors contemporanis d'arreu del món; que el català fos una de les primeres llengües a les quals es van traduir i en què es van cantar les òperes de Wagner; que el nostre idioma gaudeixi internacionalment d'un prestigi reconegut per tots els filòlegs, etc. Però al costat de tot això i en flagrant contradicció és decebedor constatar com en determinats aspectes el gran públic català viu immers inconscientment en un clima totalment antinacionalista. Aquest és el cas dels envelats, sales de ball i escenaris de tota mena de música lleugera (pubs, discoteques, etc). A tots els països del món s'hi canta en la llengua pròpia menys a Catalunya, on —llevat de comptades excepcions— el llenguatge habitual dels cantants és el castellà, per manca de repertori original o bé de traduccions i adaptacions adequades.

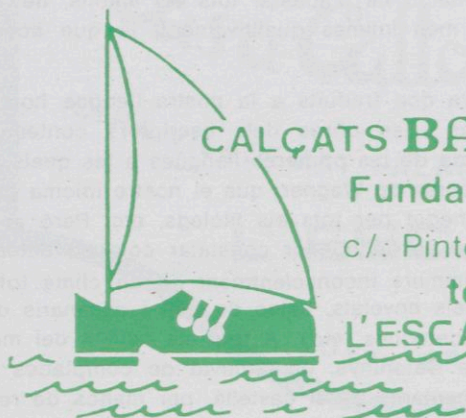
De ben poc serveix —per exemple— tenir traduïts al català els «lieds» de Schumann si mentrestant la gran massa del nostre poble s'ha passat l'estiu esgarriant-se tot cantant l'enganxós «Baile de los pajaritos» en comptes de cantar el Ball dels ocellets...

Aprofitem, doncs, l'avinentsa per a felicitar la Generalitat per l'encert que ha tingut de crear dins el Departament de Cultura i mitjans de Comunicació aquesta Secció de Cultura Tradicional i Popular. La lloable tasca portada a terme en l'àmbit de la cultura catalana erudita per entitats com l'Institut d'Estudis Catalans, Omnium Cultural, la Fundació Bernat Metge, etc., creiem que s'ha de fer extensiva a totes les manifestacions —sense fer distinció de categories— que arriben a la gran massa del nostre poble a través dels moderns mitjans de comunicació.

ANTECEDENTS

Ja l'any 1961, uns quants amics plenament identificats amb el tema de la present comunicació vam participar en unes sessions de ballables en català al Centre Comarcal Lleidatà de Barcelona. Seguint aquella trajectòria es van gravar uns discs cantats per Grau Carol, Ramon Guardiola i Emili Vendrell (fill) —cito de memòria i és fàcil que me'n deixi algun—. Hi havia ballables originals i adaptacions dels èxits estrangers que llavors eren moda, i fou editat àdhuc un cançoner amb nombroses traduccions de peces del gènere de renom universal. Aquella iniciativa va culminar l'any 1963 en ser atorgat el primer premi del V Festival de la Cançó Mediterrània a la peça «Se'n va anar», amb lletra de Josep Maria Andreu i música de Lleó Borrell, cantada per la Salomé.

Però aquell primer intent, a causa de les circumstàncies que travessava el nostre país, va cedir el pas a la cançó catalana de protesta, portadora d'un missatge político-social que deseguida va captar la joventut.



CALÇATS BALLESTA

Fundada l'any 1920

c/. Pintor Joan Massanet, 10

telf.770253

L'ESCALA (Costa Brava)

CALÇATS DE TOTA MENA

ESPECIALITAT EN MAINADA

**GRAN ASSORTIMENT
D'ESPARDENYES CATALANES**

CALCATS ESPORTIUS

Superades ja —sortosament— les adverses circumstàncies que van motivar la cançó de protesta i havent entrat novament la nostra cultura en una etapa de consolidació, torna a plantejar-se amb urgència la necessitat de catalanitzar la música lleugera.

SOLUCIO QUE ES PROPOSA

En el cas dels ballables estrangers, posar-se en contacte amb les editorials de música autoritzades per a llur distribució a Espanya («Canciones del Mundo», «Southern Music Española», «Curci», etc.) i facilitar-los versions catalanes de les lletres per tal que les incloguessin en els exemplars destinats a les orquestres catalanes. No hem d'oblidar que en aquest camp, com en tants altres, Catalunya absorbeix bona part del mercat espanyol.

La mesura anterior, de retop, estimularia la creació de ballables autòctons.

DEMOSTREM QUE CATALUNYA ES UNA NACIO FENT QUE PUGUEM EQUIPARAR-LA EN TOTS ELS ASPECTES A LES ALTRES NACIONS DEL MON.

AJUNTAMENT DE L'ESCALA (Girona)

Sr. En Pere Porta

Cap del Servei de Promoció Cultural
Departament de Cultura i Mitjans de Comunicació
GENERALITAT DE CATALUNYA
C/. del Mestre Nicolau n.º 19, 6.ª planta
BARCELONA - 21

Honorable senyor:

Assabentat aquest Ajuntament de la comunicació que presenta en Lluís Albert, d'aquesta vila, al Congrés de Cultura Tradicional i Popular convocat per aqueix Departament de la Generalitat, em plau adreçar-vos la present per comunicar-vos:

Què, plenament identificats amb el contingut de la comunicació esmentada, presentada sota el títol «Pel manteniment de l'estil tradicional en la manera de ballar la sardana», aquest Ajuntament, en la sessió permanent celebrada ahir, acordà per unanimitat, —fent-ho constar en acta—, fer-vos arribar la total adhesió a la sol·licitud de que el Congrés reconegui com a posició tradicional en la sardana, la de ballar els curts sense abaixar els braços, segons la tradició empordanesa. Tradició plenament vigent a la localitat i de la qual el sardanisme escalesc n'ha estat sempre un representatiu testimoni.

Així ho fem constar confiant en el rigor històric i en l'esperit d'autenticitat folklòrica que presidirà el Congrés i per considerar-ho d'estricta justícia.

Respectuosament us saluda, tot desitjant un bon èxit al Congrés per al manteniment de les tradicions populars de Catalunya.

L'Escala, 5 de desembre de 1981

Signat: Joan Pascual
Batlle de l'Ajuntament

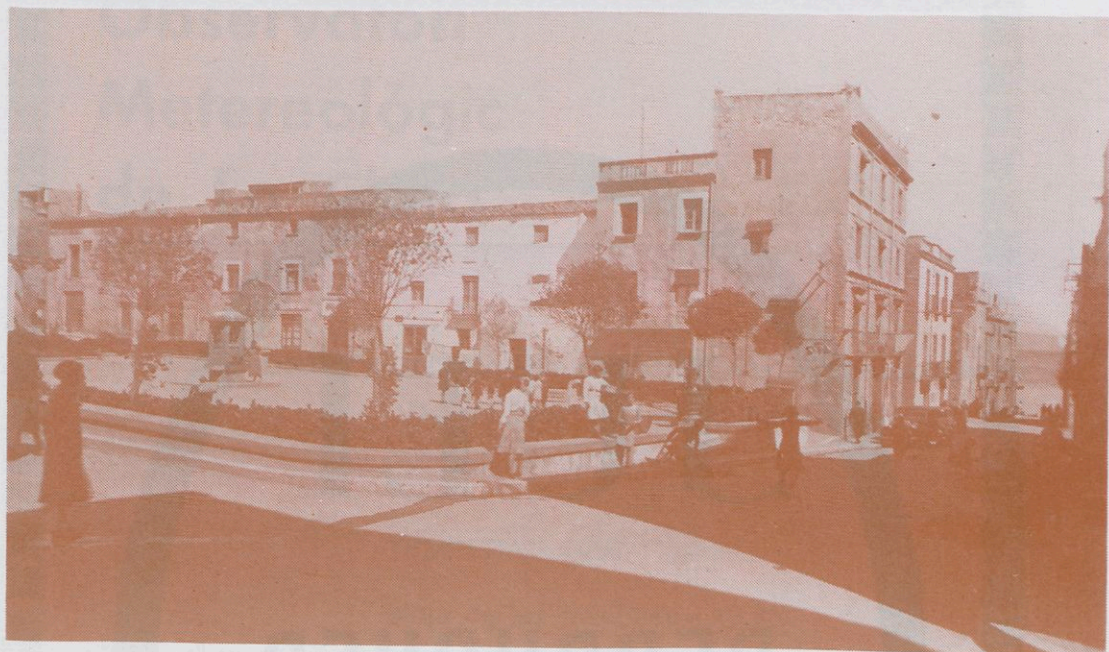
CONFECCIONS
GENERES DE PUNT

JUYNAR

Carrer de Gràcia, 4

Telèfon 77 07 47

L'ESCALA





JULI
PERRUQUER
L'ESCALA

La Torre, 41, 1.^{er} - Telèfon 77 01 18

Observatori Metereològic de La Clota

Dades corresponents al primer any de funcionament.

Del 30 Juny 1981 al 30 Juliol 1982

TEMPERATURES

Mitja de las màximes - 19,9°

" mínimes - 10,18°

" mitges - 15,29°

" temperatures a les 8 hores - 13,75°

Màxima de l'any - 32,5° el 23 de Juny

Mínima de l'any - 0° el 4 de Desembre

Oscil.lació extrema - 20,2°

PLUJA

Pluja total: 64 dies

Pluja total inapreciable: 16

Total mm: 564,5 mm

Mitja per mes: 51,3 mm

Mitja per dia: 1,7 mm

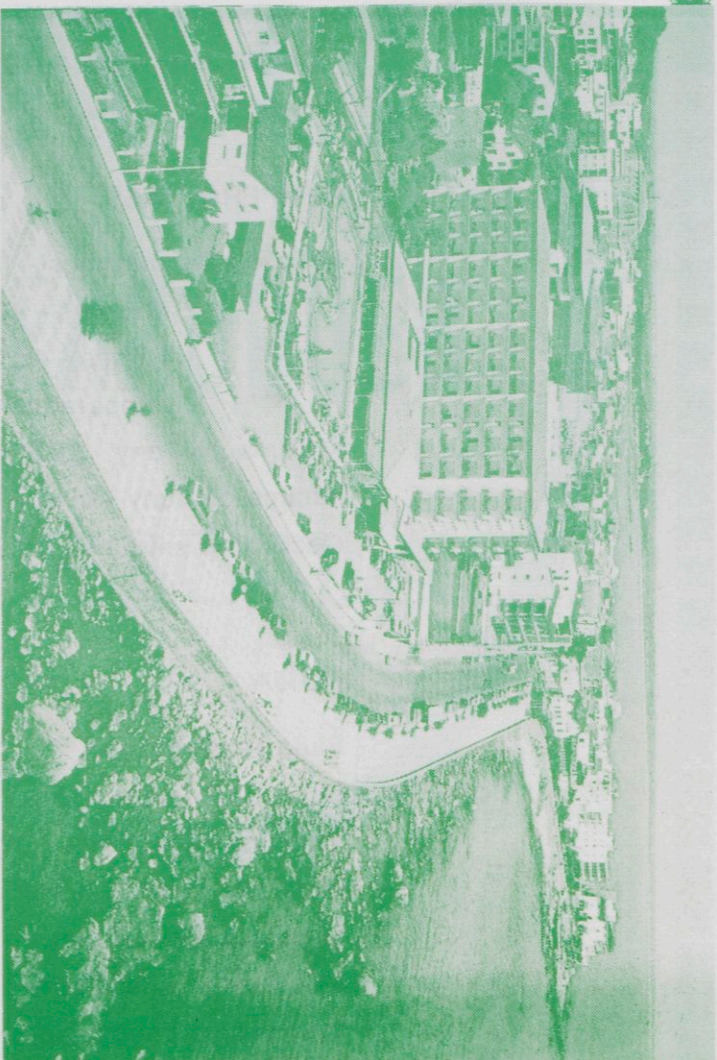
Mes més plujós: Febrer, 108,8 mm

Mes menys plujós: Novembre, 0 mm

Dia més plujós: 16 de Febrer, 59,2 mm

**HOTEL
RESTAURANT**

"Nieves" Mar"



**CUINA D'ESPECIALITATS REGIONALS
SITUAT AL PASSEIG MARITIM
PARKING I JARDI PRIVAT**

Telefons 77 03 00 - 77 03 04

**TOTES LES HABITACIONS AMB
BANY, TERRASSA I CALEFACCIO
AIRE ACONDICIONAT AL MENJADOR
TENIS - PISCINA - PING-PONG
L'ESCALA**

TEMPERATURA - Mitges

Estació	Pluja	Màxima	Mínima	Mitja	A les 8 h.
Tardor	34 mm	20,9°	11,2°	15,7°	14,7°
Hivern	283,9 mm	14,16°	5,9°	10°	7,7°
Primavera	163,3 mm	17,8°	8,9°	13,3°	11,6°
Estiu	150,7 mm	26,8°	17,1°	14,2°	20,9°

Excuseu si les gràfiques no son tan complertes com voldriem.
Espero aportar més dades l'any vinent.

Mercès

Jonas





CRESA

A SEGUADORA I BERICA

Agent:

RICARD GUANTER I FLAQUE

**UN ASSEGUADOR DE SEMPRE
ADICTE A UNA GRAN COMPANYIA**

**Amb les pòlisses de la LLAR i del COMERÇ
us oferim SEGURETAT i TRANQUIL·LITAT**

Avinguda Ave Maria, 7
Carrer Alfoli, 19

Tel. (972) 77 02 72
Tel. (972) 77 03 49

L'ESCALA

Alimentació i Cultura

Haureu sentit a dir que som fets de carn i d'ossos.. Doncs bé, pel que fa a l'alimentació, amb un plat de patates bullides, un bistecot i un traguinyol de vi en tindrem prou per anar tirant.

També haureu sentit a dir que els «humans» som un compost de cos i d'ànima (o esperit, com vulgueu).

El cos, ja sabem de quina manera l'hem d'alimentar. Però, i l'esperit? (o la ment, com vulgueu), de quina manera l'alimentem?

Doncs mireu, a mi em sembla que l'**alimentació** de la ment (o de l'intel·lecte, com vulgueu) **és la cultura**.

Us en recordeu de quan éreu petits i no teníeu gana i la mare o el pare, tan si com no, us feien menjar. I qui sap, si alguna vegada no us havien fet algun requisit per tal de despertar-vos la gana...

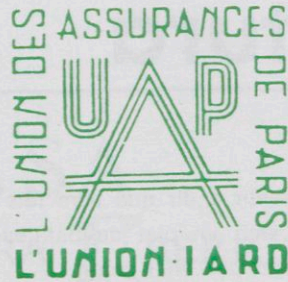
Què diríeu d'uns pares que, podent-ho fer, no s'haguessin preocupat del nostre desenvolupament físic i no ens haguessin proporcionat, quan era hora, l'alimentació necessària?

Què en pensariu dels responsables dels creixement cultural del poble —responsables dic, perquè tenen a les seves mans l'administració local— que no fessin tots els possibles perquè els seus administrats gaudissin del màxim de facilitats per anar-se enriquint d'un patrimoni tan necessari com és el cultural? —Patrimoni per altra banda indispensable no només per a una plena realització personal sinó també per a una plena realització col·lectiva és a dir: com a Poble.

I bé, ens podem preguntar, i això de la cultura com es menja? Vull dir: què s'ha de fer?

Doncs mireu, de coses per fer, n'hi ha moltes, però també n'hi ha moltes que no s'han de fer.

Per exemple: Si unes persones fan mans i mànigues perquè el poble tingui una biblioteca com Déu mana, no s'hi ha de posar entrebancs.



Joan

i Paulí Vicens

DEL COLEGIO NACIONAL DE AGENTES DE SEGUROS

ADMINISTRACIONES - SEGUROS - TRAMITACIONES

SUB-DIRECCION DE

«L'UNION DES ASSURANCES DE PARIS»

SEGUROS DE INCENDIOS - ACCIDENTES - VIDA

RESPONSABILIDAD CIVIL - VEHICULOS

MULTI-RIESGOS - ETC.

¡¡La experiencia de cuatro generaciones
al servicio del Cliente!!

c/. Sta. Máxima, 8

(Oficina Central)

c/. del Port, 34

(Oficina Técnica)

Tels. 77 04 24 - 77 00 96

L'ESCALA



Un dia d'hivern de l'any 1962.

Si hi ha una persona que pot ajudar —per poc que sigui— a solucionar alguns dels problemes que afecten el poble, no se l'ha de fer fora.

Si unes altres persones —adultes— volen adquirir o ampliar uns coneixements que potser quan era hora no van poder fer com calia, no se'ls ho ha d'obstaculitzar.

Si uns pares es preocupen perquè els seus fills puguin continuar escolaritzats en el poble un cop acaben l'ensenyança bàsica, no se'ls ha de frustrar.

Senyors: Si voleu ser uns bons representants i que la gent tingui un bon record de vosaltres, de la mateixa manera que el tenen els fills d'aquells pares que se n'han preocupat, doneu als vostres administrats allò que necessiten, i si no els voleu donar, deixeu, com a mínim, que d'altres ho facin. La cosa és molt senzilla.

Ja ho sabeu: Com més cultura, més persones, més civisme, més llibertat. Com menys cultura... Ja ho sabeu.

Jordi Boix

Sant «Rafel»

APARTAMENTS
SELF - SERVICE
CAFETERIA
RECREATIUS

Carrer del Port, 35

L'ESCALA

BANESTO



BANC
ESPANYOL
DE CREDIT

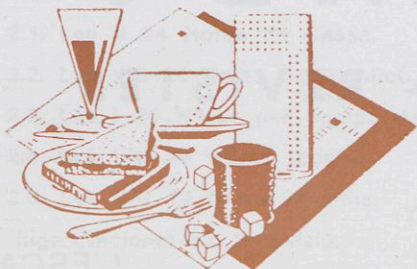
ESTEM A LA VOSTRA DISPOSICIO A

L'ESCALA

Carrer Maranges, 17

Telèfons 77 07 50 - 77 07 54

SNACK - BAR



ENTREPANS

PLATS COMBINATS

TAPES VARIADES

POLLASTRES A L'AST

COPES DE GELAT

TREVI

Xamfrà: Sant Pere - Avi Xaxu

L'ESCALA

JOGUETERIA * PAPERERIA
LLIBRERIA

BAMBY

DIARIS * REVISTES

Avinguda Ave Maria s/n

Telèfon 77 00 13

L'ESCALA



JOPA

nautica

Closa del Llop, s/n.

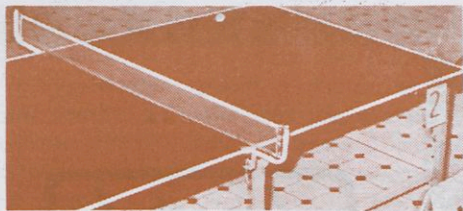
Tel. (972) 77 07 55

L'ESCALA (Girona)

EMBARCACIONS - MOTORS - ACCESSORIS

EVINRUDE

TENNIS DE TAULA



1. Comentari introductorí.
 2. Les 24 Hores.
 - 2.1. Les II 24 Hores de Cassà.
 - 2.2. Les VIII 24 Hores de Ripollet.
 - 2.3. Les I 24 Hores per equips del C.E.R. L'Escala.
 - 2.4. Les VIII 24 Hores locals.
 - 2.5. Les VIII 12 hores infantils.
 3. La lliga Nacional de II divisió.
 4. Els Campionats organitzats per la Federació provincial.
 - 4.1. El Campionat de Fires de Girona.
 - 4.2. Categoria Infantil.
 - 4.3. Categoria juvenil.
 - 4.4. Les Categories Seniors.
 5. D'altres amistosos.
 6. La premsa i el premi otorgat pel «Dotze Esportiu»
 7. Una novetat: les fèmines.
-

1. Comentari introductorí.

Aquest any l'activitat de la secció de TENNIS TAULA del C.E.R. ha estat molt intensa, especialment pel que fa una continuada participació durant tot l'any tant en competició oficial com en campionats amistosos, en els quals el nostre nom s'ha passejat per les contrades gironines amb una dignitat del tot elogiable. Cap club ni cap entitat provincial no pot negar la ferma col·laboració rebuda del C.E.R. L'Escala —només cal veure la nombrosa aportació de jugadors escalencs— envers aquells que comencen en el tennis de taula, tot promocionant-lo a base d'algun campionat, o bé orientant-los en la difícil tasca d'iniciar-se i «arrencar» com a club; també aquells que no són tan novells poden donar raó de la massiva participació escalenca en les diverses competicions que organitzen.



CUINA D'ESPECIALITATS

MARINERES

Ronda del Padró

Telèfon 77 02 87

L'ESCALA

HOSTAL - RESTAURANT



POCH

Carrer de Gràcia, 10 - Tel. 77 00 92

L'ESCALA
(Costa Brava)

Tornant al que anticipàvem, però, diria que aquest any ha estat important pel C.E.R. L'Escala, fonamentalment, per dos motius: la participació del C.E.R. a la Lliga Nacional de Segona Divisió com a representant gironí; i d'altra, el fet d'haver organitzat unes primeres 24 Hores per equips, de molta més transcendència que les 24 Hores locals, tot i que se segueixen jugant i tenim la intenció de no perdre-les. El balanç d'aquestes 1 24 Hores per equips, per la seva complexitat i esforç en l'acurada organització, és del tot positiu.

Malgrat tots aquests aspectes que hem anat destacant, això no vol pas dir que ens vanagloriem del nostre club, sinó tot el contrari, perquè som conscients de les nostres limitacions i tenim coneixement dels problemes que més ens afecten.

Tots sabem que els jugadors que entrenen de manera regular i juguem la competició oficial no són, ni de bon troç, comparables a aquella bona colla d'afecionats, ara ja veterans, i que tanta empenta varen donar al nostre esport fins a encapçalar el tennis de taula gironí, però que plegaren sense deixar cap rastre.

Opino, amb modèstia i cautela, que per aquí va començar a posar-se malalt el nostre «ping-pong»: en la manca de lligam d'una gent que s'hi va llançar amb valentia i els que ara tenim encomanada la tasca de mantenir-lo, sigui com sigui. Penso que els que se n'han anat no ens han ajudat com hauria convingut, i que una vegada van deixar de jugar, ja mai més es preocuparen pel tennis de taula aquí L'Escala. I em refereixo a la continuació d'aquesta cadena que té fluïxes algunes de les principals anelles. Els que han plegat o els que un dia plegarem no podem oblidar que en aquest món hi ha gent important però ningú imprescindible. I que darrera nostra hi han d'altres generacions, els quals no desprecien, ni molt menys, el tennis de taula. El fet de les dues taules que vàrem portar a les escoles, i sempre plenes de mainada que hi juga, així com els campionats que hi tenen lloc, són proves ben colpidores de l'interès pel tennis de taula.

Els veterans, no tots, però sí alguns, en possessió de l'experiència i coneixensors de «l'ofici», eren les persones idònies i més indicades per fer de pont entre dues etapes ben diferenciades. I com que de contacte pràcticament no n'hi ha hagut, els resultats no han acabat d'acompanyar i ningú no troba explicacions quan els nostres infantils i juvenils, per exemple, es veuen superats una i altra vegada pel T. T. Palafrugell, o bé no tenen suficient nivell per accedir al primer equip. I d'explicacions, n'hi han.

El problema dels nens és, per tant, la nostra màxima preocupació. Però hem d'ésser realistes. Només els quatre jugadors del primer equip hem pogut destinar als nens una o dues hores a la setmana. Nosaltres al marge dels propis entrenaments i dels partits que disputem, hem d'ocupar-nos dels desplaçaments, d'arbitrar els partits que es juguen aquí, etc. Com que de miracles no se'n poden pas fer, el fil, tard o aviat, es trenca. És evident que no sempre podem dedicar-nos a l'entrenament dels infantils i juvenils, com nosaltres voldríem. És evident que ens cal més col·laboració, sense la qual ens costarà molt de sortir d'aquest pou en el que estem immersos.

Tot i això, a mitjans d'aquesta temporada, vam decidir d'organitzar els entrenaments en diferents categories, establint uns horaris que forçosament s'han vist alterats.

Jo voldria recordar —tot i ésser obvi— que el Tennis de Taula és la primera



Caravel·la

VINS i LICORS

Els Barrils

GABRIEL VENTURA

c/. Alfoli, 10 i 15
Telèfon 77 01 98

L'ESCALA
Costa Brava

Secció del C.E.R., amb un prestigi i amb una tradició que ningú no pot discutir, i que no solament no es pot perdre sinó que cal revitalitzar. Crec que els nostres detractors —em refereixo a aquells que no fan més que repetir que el pin-pong és deficitari— han anat afluixant i han acabat per reconèixer que el tennis de taula, de minories res de res, o al menys aquí L'Escala. El propi alcalde es veia obligat a confessar-ho quan tingué lloc el repartiment de premis en les I 24 Hores per equips el assat mes de febrer.

Sàpiguen, per tant, aquells que només ens visiten per jugar a les 24 Hores locals, aquells ex-jugadors que vingueren a veure partits de la Lliga Nacional o exhibicions de la Selecció Nacional el passat estiu, que de feina no en manca per qui vulgui contribuir a fer més sòlida i unida aquesta petita però gran família que és el tennis de taula del C.E.R. L'Escala.

Un altre problema no menys greu és el que afecta a la conservació de les nostres instal·lacions que, encara que ens sap molt greu de dir-ho, es troben en un estat deplorable. També ho tenim en compte, com també tenim en compte el problema dels desplaçaments, la comentada qüestió de l'entrenament als petits, la pròpia administració (actes dels partits, realització i repartiment dels programes, contactes amb la Federació, etc...). De totes aquestes coses ens en sortim de la manera que podem, però —i demano disculpes per la insistència— cal més col·laboració.

Si algú hi veu en tot això paraules de desànim o algú pensa que pretenem d'abandonar la nau, no ho cregui pas: seguirem i farem tot el que podem i més perquè creiem que sentim de debó el tennis de taula i no ens mou cap més intenció que un gran afecte que de petits mantenim i mantindrem sempre.

Deixem de moment aquesta valoració global i passem a comentar les distintes competicions en les quals el C.E.R. L'Escala ha pres part aquesta temporada. I començarem per les 24 Hores modalitat aquesta que avui s'estila molt, i ja són diversos els clubs que les organitzen.

2. Les 24 Hores.

2.1. Les II 24 Hores de Cassà.

El Foment Esportiu Cassanenc va organitzar unes segones 24 Hores provincials amb la participació de més de vuitanta jugadors, repartits en tres categories: infantil, juvenil i senior. Ens hi vàrem desplaçar una quinzena de jugadors. En Joan Sues quedava campió després d'haver fet una autèntica exhibició en la final, probablement en el millor partit que li hem vist jugar. En cinquè i sisè lloc hi quedaven Fèlix Guanter i Francesc Moner; en la categoria juvenil Miquel Angel Moya guanyava sense dificultats, mentre que John Solés arribava a les semifinals; també arribava fins a semifinals en Josep M.^a Guanter en la categoria infantil, dominada clarament pels representants del T.T. Palafrugell.

Amb l'organització no ens hi podem pas ficar gaire perquè la nombrosa participació comporta moltes dificultats i això fa que hi hagin irregularitats horàries. Però la iniciativa cassanenca mereix la nostra felicitació ja que, si més no, contribueix a completar l'escassa competició oficial amb una prova amistosa prou atractiva que tingué lloc a mitjans d'agost.



FUSTERIA

Esteve Ribas

c/. Riera, 50

L'ESCALA

INSTAL·LACIONS ELECTRIQUES

SANITARIES I CALEFACCIO

J. Ribas Torrent

Carrer El Greco, 2

Telèfon 77 02 28

L'ESCALA

2.2. Les VII 24 Hores de Ripollet.

El C.E.R. L'Escala intervingué els dies 19 i 20 de setembre en les VII 24 Hores de Ripollet, en les que hi prenen part també dos equips de Ripollet, un del Reus Deportiu i un altre de Vilanova i la Geltrú. Formaven l'equip en Francesc Moner, en Lluís Bofill, en Fèlix Guanter i el juvenil Joaquim Bellesta. A més de la baixa d'en Manuel González —al servei militar— s'hi afegí la inesperada d'en Joan Sues, que en va fer de les seves. Amb tot, es va fer un bon paper guanyant dos partits i perdent-ne dos més. Guanter, Bofill i Moner quedaren en sisè, setè i vuitè lloc, respectivament, en la classificació individual.

Dues observacions més al marge dels resultats: la confirmació de les bones relacions entre el C.E.R. L'Escala i el C.M. Ripollet, que estan intercanviant proves amistoses constantment, i la perfecta organització del club anfitrió, molt ben dirigit pel seu delegat Ramon Argenté que rebia un merescut homenatge que emocionà vivament a tots els presents.



Jugadors participants a les I 24 hores per equips

2.3. Les I 24 Hores per equips del C.E.R. L'Escala.

No podem pas dir que aquest primer intent d'organitzar unes 24 Hores per equips hagi estat un calc del que havíem vist a Ripollet o a Reus l'any passat, però sí que aquests exemples ens van ésser un punt de referència prou vàlid com per a afrontar aquest compromís amb garanties.

El que havíem vist a Ripollet ens va sorprendre molt positivament i la majoria opinava que nosaltres hauríem de fer alguna cosa de semblant. En principi jo era dels que m'hi oposava —tot i la agradable impressió d'una competició tan

RAMIRO PALAU

INSTA. AGUA Y ELECTRICIDAD

Perchel 41-43, Tel. 77 03 60

La Escala (Gerona)



SERVICIO TÉCNICO OFICIAL

G - 849



INSTAL.LACIONS I REPARACIONS

D'ELECTRICITAT I FONTANERIA

GAS i CALEFACCIO

SERVEI TECNIC OFICIAL

BOMBAS ESPA

MUNTATGE I VENDA D'ALARMES ANTIROBATORI

EN INDUSTRIES I XALETES.

ben preparada— perquè creia que hauria estat més positiu dedicar els nostres esforços en coses més urgents, com per exemple, dedicar més atenció als nens que comencen, als infantils i als juvenils.

De tota manera, es va creure oportú de portar a terme el projecte i la cosa va tirar endavant. Erem conscients que una competició d'aquest tipus ens portaria molta feina, i per això, la vàrem preveure amb temps. Ja des de l'octubre fins els dies 27 i 28 de febrer que va tenir lloc la prova, ens vàrem anar reunint periòdicament, a fid'evitar que res no ens passés per ull.

Aquestes 24 Hores, per tant, foren possibles gràcies a la col·laboració d'una bona colla de cases comercials i gràcies a unes quantes persones les quals, gairebé durant tota l'estona, intervingueren ininterrompudament perquè l'èxit ens acompanyés.

Les 124 Hores per equips consistien en sis partits de quatre hores entre quatre equips —C.M. Ripollet «A», C.M. Ripollet «B», Alba Bescanonina i C.E.R. L'Escala— de quatre jugadors cadascun d'ells. El primer equip de Ripollet fou el guanyador que va superar el C.E.R. L'Escala per escassa diferència de punts. Quant a la classificació individual, direm que va guanyar en Jordi Martínez —que ja havia quedat subcampió en l'Open del passat estiu— i que en Joan Sues va quedar en segon lloc.

El balanç d'aquestes 124 Hores pot ésser considerat com a molt positiu: notable assistència de públic, cap falla d'importància en l'organització i un nivell de joc força acceptable.

2.4. Les VIII 24 Hores locals.

Més tard que de costum, varen tenir lloc els dies 22 i 23 de maig les VIII 24 Hores locals. Era la vuitena edició ja, precisament en un any que no era gens segura la seva celebració, però tot i que van ésser unes «24 hores de circumstàncies», es va imposar la tradició de vuit anys d'una entretinguda i molt amistosa competició local que ens resistim, malgrat tot, a perdre.

En Manuel González, que acabava de tornar de Servei, guanyava un torneig que feia temps que perseguia i que obtingué sense perdre cap partida. En segon, tercer i quart lloc, s'hi classificaren en Joan Sues, en Lluís Bofill i en Fèlix Guanter, respectivament i que també obtingueren trofeu.

La confrontació que va cloure les 24 Hores entre González i Sues fou una autèntica i espectacular exhibició que tothom va poder contemplar, fins i tot el president del C.E.R. el qual, a l'hora de repartir els premis, va desaparèixer per art de màgia. Una llàstima, perquè les 24 Hores locals, el jugador que sent la satisfacció d'haver disputat aquesta prova de resistència i en definitiva, el grup del tennis de taula, creiem, no es mereix això.

Però abans d'enllestir aquestes vuitenes 24 Hores locals, em voldria referir a un segon partit, de poca incidència per al marcador però de molta vistositat i ben significatiu, sota el meu punt de vista. Estic parlant del partit que jugaren en Daniel Sabrià, autèntic pioner del nostre tennis taula, fidel reflex de l'experiència i la veterania, i en Xavier Cortal, el nostre millor jugador infantil i un dels que més possibilitats té, ja que el seu interès i la constant dedicació li permeten d'anar prosperant cada cop més.

CARNS

Alfons Casas

Plaça Victor Català, 6 - Telèfon 77 00 93

L'ESCALA

SNACK BAR

GALAN

PLATS COMBINATS

Corriol de L'usac

Telèfon 77 01 40

L'ESCALA

2.5. Les VIII 12 Hores infantils.

Si les 24 Hores locals no es podrien perdre, molt menys podien deixar-se de jugar les 12 Hores infantils, sempre emocionants i entretingudes, plenes d'anècdotes i sorpreses. Entre els primers classificats, i per aquest ordre, els que componen l'equip infantil del C.E.R.: Xavier Cortal, Jordi Barragán i Josep M.^a Guanter. I en quart lloc s'hi classificà en Josep Escat que també obtingué trofeu.

Com a darrera nota destacada, esmentarem la presència del president del Col·legi provincial d'àrbitres Sr. Soto, i el president de la Federació provincial gironina, Sr. Gauchia el qual en el repartiment de premis, tingué unes paraules d'elogi envers l'organització encertada d'un campionat d'aquesta mena i destinada als més petits jugadors del tennis de taula.



L'equip del C.E.R. L'Escala que ha intervingut a la Lliga Nacional de II divisió.

3. La lliga Nacional de Segona divisió.

Sense cap mena de dubte, la màxima notícia del tennis de taula del C.E.R. L'Escala en la temporada 81-82 ha estat la participació en el grup III de la Lliga Nacional de Segona Divisió, a la qual no hi accedim d'ençà la temporada 74-75.

Superant en el Classificatori a l'Alba Bescanonina i a l'equip de Bàscara, i amb la sempre important baixa d'en Manuel González, ens plantàvem a la segona divisió, en la que el C.E.R. hi ha participar per quarta vegada en la seva història.

En el nostre grup, i per ordre de classificació final, hi teníem el calella Santillana (Barcelona), el T.T.T. Gimnàstic (Tarragona), Stadium Casablanca (Sa-

BICICLETES i ACCESORIS TOTES MARQUES

Sports Hernández

(Especialitat en carrera)

VENDA i LLOGUER

EQUIPS COMPLETS PER EL CICLISTA

COTXETS NEN

c/. Horts, 7

Telèfon 77 07 30

L'ESCALA

QUEVIURES

SALPATX

POBLE SEC

Telèfon 77 03 51

L'ESCALA

Costa Brava

ragossa) —aquests tres classificats davant nostre—, Segle XX (Mallorca) i l'Impuls (Lleida).

Ens representaren en Joan Sues, en Fèlix Guanter, en Francesc Moner i en Lluís Bofill, acompanyats i orientats a cada partit per en Daniel Sabrià, a qui tots els jugadors li reconeixem el seu ajut i dedicació constant. Els partits disputats a L'Escala foren arbitrats per l'àrbitre col·legiat Josep Vilabrú, partits que foren presenciats totes pel president de la federació Josep Gauchia. A tots ells, el més sincer agraïment per la seva contribució amb els jugadors a donar la millor imatge possible del nostre club.

Els resultats varen ésser els següents:

1.^a VOLTA

C.E.R. 5 - Segle XX Mallorca 2

Impuls Lleida 3 - C.E.R. 5

C.E.R. 1 - T.T.T. Gimnàstic 5

Stadium Casablanca 5 - C.E.R. 0

Calella Santillana 5 - C.E.R. 0

2.^a VOLTA

Segle XX 5 - C.E.R. 3

C.E.R. 5 - Impuls 4

C.E.R. 5 - Stadium 1

T.T.T. Gimnàstic 5 - C.E.R. 1

C.E.R. 3 - Calella Santillana 5

No entraré en detalls concrets de les actuacions de l'equip i dels jugadors en cadascun dels partits disputats, però sí diré que l'actuació del C.E.R. va concordar força amb les seves possibilitats amb un total de quatre partits guanyats i sis de perduts, equilibri que, gràcies a l'experiència d'aquest any i seguint un entrenament idoni, hem d'intentar rompre el proper any, decantant la balança de victòries al nostre favor.

Com que no hi ha rival petit, abans de pensar repetir la participació en la II divisió nacional, hem de procurar de no deixar-nos sorprendre per cap equip de Girona en el classificatori que té lloc a finals d'estiu.

4. Els Campionats organitzats per la federació provincial.

4.1. El Campionat de Fires de Girona.

No va tenir cap èxit de participació el Campionat de Fires de Girona. El fet de disputar-se en un sol matí i en un diumenge va ésser decisiu perquè la meitat de jugadors inscrits no s'hi presentessin.

En les categories infantil i juvenil no vàrem tenir cap representant a les fases finals. Però en la categoria senior, en Francesc Moner obtingué el subcampionat en una actuació brillant i meritòria.

4.2. Categoria infantil.

A nivell individual, la millor classificació la obtingué en Xavier Cortal que va ocupar la tercera plaça, darrera d'Alvárez i Cano, del club T.T. Palafrugell, exactament el mateix que havia passat en el Campionat de fires.

Per equips, en Xavier Cortal, en Jordi Barragán i en Josep M.^a Guanter quedaren subcampions provincials, perdent amb el primer equip de Palafrugell que els superava clarament en les dues confrontacions.



PEIXATERIA

COLL

Carrer Joan Massanet, 52

L'ESCALA

FERRETERIA - ELECTRODOMESTICS

Josep Costals

Distribuidor de **CAMPING GAS**

Germans Masferrer, 41

Carrer del Port, 56

Telèfon 77 03 18

L'ESCALA

4.3. Categoria juvenil.

El que ha passat entre els juvenils és calcat del que vèiem en els infantils. Fins i tot en aquesta categoria és més rotunda la superioritat dels juvenils palafurgellencs, donat que compten amb més jugadors que nosaltres.

Si bé en el campionat individual no s'ha aconseguit res de res, per equips es quedava també en el fatídic segon lloc, fatídic perquè hem d'ésser inconformistes i ambiciosos, a fi de recuperar el terreny perdut.

Queda per jugar la modalitat de dobles juvenils.

4.4. Les categories seniors.

L'individual de «primeres» tingué per guanyador, un any més, en Joan Sues, mentre que Fèlix Guanter i Josep Figueres quedaven en tercer i quart lloc. El nivell de joc fou baix i la major part de jugadors amb fitxa de primera no s'hi varen presentar. L'escassa participació i la poca serietat, malauradament, són constants en l'individual de primeres dels últims anys.

Per equips, no vàrem estar a l'altura i l'Alba Bescanonina ens va superar merescudament.

En canvi, en dobles primeres Sues-Guanter quedaven campions i Figueres-Moner, en tercer lloc.

En la categoria de «terceres», els dos jugadors que es presentaren a l'individual —Lluís Bofill i Francesc Moner— quedaren en segon i tercer lloc, respectivament. També per equips de «terceres» es va imposar l'Alba Bescanonina, amb un equip més homogeni, que ens guanyava per 5 a 3 en les semifinals.

5. D'altres amistosos.

Per les Fires de la Santa Creu, el C.N. Figueres organitzà un campionat individual amistós, en el qual hi intervingueren molts jugadors del C.E.R. En Manuel González quedà campió, i en Joan Sues en segon lloc. El mateix club va organitzar pel mes d'octubre unes 12 hores, però la veritat, no tenien ni cap ni peus. Foren dominades per Sues i Moner en seniors, i X. Cortal en infantils.

A Roses, el col·legi Empordà, en una jornada de festes escolars esportives, va disposar un amistós amb el C.E.R. L'Escala —categories juvenil i infantil— que guanyaren sense dificultat els nostres representants, acompanyats en aquella ocasió per Manuel González.

D'altra banda, direm que a Castelló d'Empúries ens van convidar a una mena d'exhibició orientativa pels qui s'inicien en el tennis de taula. El mateix dia l'equip que jugava la segona divisió i en Daniel Sabrià acudien a Ràdio Alt-Empordà on eren entrevistats i feien un balanç de la Lliga Nacional i del moment actual del tennis de taula gironí.

6. La premsa i el Premi atorgat pel 12' Esportiu.

Si anys anteriors ens queixàvem de la manca d'informació relativa al tennis de taula, enguany, i gràcies a l'esforç constant d'unes determinades persones, la cosa ha canviat per bé.

NOVETATS MARGARIDA

ARTICLES DE PELL
BRODATS
BATES I DAVANTALS

Maranges, 24
Telèfon 77 00 87

L'ESCALA
(Girona)



CONSTRUCCIONS

Germans Graboleda

c/. Del Port, 40
Telèfon 77 02 79

L'ESCALA

Els qui se n'han ocupat -Masmiqel de Bescanó al «Punt Diari» i sobretot Salvador Simón a «Los Sitios» i al «12 Esportiu— han servit puntualment les informacions més rellevants: les 1 24 hores per equips, els distints partits corresponents a la II divisió, les 24 hores locals, etc...

Probablement perquè a Girona no hi han equips no s'ha manipulat tant la informació, la qual cosa era el que més interessava als diaris. Els anava molt bé això de no haver-se de moure i que ja hi hagués qui portaria la notícia feta i pastada, sempre amb la sàvia llei del mínim esforç.

Sortosament aquest any, com ja he dit, res d'això ha passat.

A aquestes publicacions regulars ja citades, cal afegir-n'hi alguna altra de més esporàdica a «El Mundo deportivo», a «Hora Nova», i sobretot i d'ençà la seva aparició, a «L'Esca'enc». D'aquesta manera s'ha contribuït a l'extensió d'aquest esport, oblidat per molts, però ben apreciat per nosaltres.

Per la seva part, el rotatiu figuerenc «El 12 Esportiu», en una diada de festa, otorgà dotze trofeus als dotze esportistes o entitats esportives més destacades de l'Alt Empordà en la present temporada. I entre els galardonats, s'hi trobava la secció de Tennis taula del C.E.R. L'Escala, la qual, en una distinció que ens produí una gran satisfacció, obtingué un dels dotze trofeus premiats.

7. Una novetat: les fèmines.

Quan a mitja temporada es reorganitzaren els entrenaments i es distribuïren els grups, ens esperava una agradable sorpresa: la de comptar amb un grup de noies que tenien ganes de jugar, i la possibilitat de formar, per primera vegada en el C.E.R., un equip femení de tennis de taula. La cosa va evolucionar favorablement i aquest grup ha anat entrenant regularment, sota les ordres d'en Joan Sues.

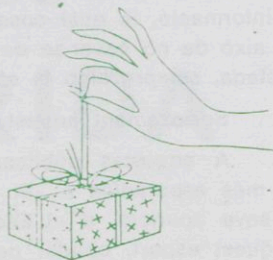
Fins i tot, hem estat representats als Campionats d'Espanya de juvenils 1982 que han tingut lloc a Terrassa del 28 de juny al 3 de juliol. Les jugadores del C.E.R. L'Escala, components de l'equip provincial infantil, que hi varen participar són la Carme Sureda que va jugar l'individual femení, i la Victòria Olivares que va prendre part en la prova del doble mixte, formant parella amb Cano del T.T. Palafrugell.

Esperem i desitgem, per tant, que l'equip infantil de fèmines —format, a més de les citades, per Montse Ramió, Mercè Malé i Josefina Herrera, entre d'altres— segueixi entrenant i prosperant a fi que la temporada vinent puguin intervenir en la competició provincial i obtinguin els millors èxits.

I no voldria acabar sense demanar disculpes per la densitat i extensió d'aquest escrit però el fet de no comptar amb un programa autònom i exclusiu pel TENNIS TAULA —com fan d'altres seccions i que aprofitem totalment— ens obliga a donar una anàlisi exhaustiva i relativament rigorosa del que dona de si el tennis taula del C.E.R. L'Escala, un any darrera l'altre, i ho fem perquè creiem, en definitiva, que la nostra Secció ho demana i s'ho mereix.

Fèlix Guanter

ARTICLES REGAL



Record

CUYAS - OLIVERAS

Revelat de pel·lícules en color i blanc i negre en 24 hores
Venda de material Fotogràfic

c/. Enric Serra, 9 - 13

c/. Maranges, 8 - 27

Telèfon 77 04 25

L'ESCALA

TENNIS



Els simpatitzants al TENNIS han tingut l'ocasió de prendre part en el TERCER CAMPIONAT SOCIAL, organitzat pel C.E.R. L'Escala, i que va tenir lloc pels mesos d'abril i maig.

Respecte a l'any anterior, assenyalarem algunes novetats relatives a l'organització i al marge dels resultats.

Les dues categories de l'any passat —“principiants” i seniors— han quedat reduïdes a una sola categoria, la Senior, donat que resulta molt difícil de fer una divisió objectiva de categories, i també —perquè no?— donades les millores dels jugadors, considerats l'any passat, “a priori”, principiants.

L'altra novetat important fa referència al canvi d'escenari. Ja no s'han utilitzat les pistes de Punta Montgó, sinó que s'ha jugat a les dues pistes de tennis del Camping Les Dunes, cedides gentilment per Josep Sunyer al C.E.R. L'Escala.

Han pres part en el Tercer Campionat Social de tennis organitzat pel C.E.R. L'Escala 36 jugadors en la prova individual i 12 parelles en la prova de dobles.

L'individual ha estat guanyat novament per en Joan Sues que va superar en la final l'Enric Arquillo per 7-5 i 6-1. En tercer i quart lloc s'hi classificaren, respectivament, en Josep Figueres i en Miquel Bosch.

Per parelles, Sues-Figueres s'imposaven en tres sets a Sanchís-Bosch pel tanteig final de 6-3, 1-6 i 6-3. Havien arribat a les Semifinals de dobles els germans López i la parella formada per Pascual-Falgàs.

I res més, pel que fa a la competició tennística del C.E.R. L'Escala en la temporada 81-82.

Fèlix Guanter

Quera

JOIERS

GIRONA	Argenteria, 22 - Avda. Jaume I, 35
S. FÈLIU DE GUIXOLS	Carrer Major, 41
PALAMOS	Avda. 11 Setembre, 41
PLATJA D'ARO	Galeries Neptuno, 38
ROSES	Sant Elm, 69
L'ESCALA	Carrer Maranges, 10

Souvenirs



Jovi

LA PLATJA

L'ESCALA

TEL. 77 05 40

(COSTA BRAVA)



Esbart La Farandola

Resum de les activitats realitzades desde la publicació del Programa de la Festa Major 1981:

5 Setembre 81 La ja «obligatoria» ballada de la Festa Major on ens esmercem per a fer les estrenes de balls més importants i la que fem amb més il·lusió i amb ganes de quedar bé davant del nostre poble. Es va estrenar la majestuosa Dansa de Castelltorsol monument vivent del nostre patrimoni cultural. El presentarem amb la màxima dignitat i fidelitat tant en la interpretació com en el vestuari. Per aquesta ocasió s'estrenaren les mantellines de les noies i les capes i barrets negres dels nois. També en aquesta diada s'estrenà una altre interessant peça completament oposada a l'anterior. L'Espolsada de Premià de Dalt, ball compost de cinc parts que cada una d'elles ja per si sola es un ballet. Molt mogut i de bullanga propi de les diades de Carnestoltes. També s'estrenà vestuari apropiat.

Apart de l'aconteixament que significa per l'Esbart fer la ballada més important de l'any i poder estrenar nou repertori, aquesta fou molt emotiva per nosaltres, ja que tenia'm com a espectadors algunes famílies angleses d'Ashford amb les quals hi tenim uns lligams de simpatia i amistat ja que eren les que acolliren a la seva llar als nostres dansaires quan el Desembre del 1980 ferem la sortida a Anglaterra. Es van canviar unes paraules de salutació entre el nostre batlle i el senyor Arthur Gomez en representació dels seus compatriotes anglesos. Per acabar d'arrodonir la festa ens acompanyà la cobla La Principal de Barcelona que feu una magnífica interpretació de la música dels ballets i sota la batuta del mestre Lluís Albert.

PERRUQUERIA

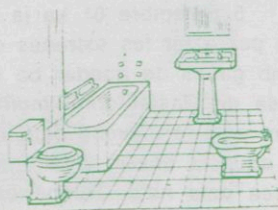


MARIA

c/. Mig, 7
Telèfon 77 00 67

L'ESCALA

ELECTRICITAT - FONTANERIA



Ramon Pratsevall

c/. Germans Masferrer, 37
Telèfon · 77 05 25

L'ESCALA (Girona)

8 de Setembre a les 10 de la nit ballada en els Jardins del Pati Blanc de Llançà patrocinada per la Comunitat Turística.

11 de Setembre: Blanes a la nit. Primera Trobada d'Esbarts de les comarques gironines organitzat per l'Esbart Ruyra de Blanes i patrocinada per l'Ajuntament i la Diputació.

Al vespre Cercavila de tots els Grups participants i recepció a l'Ajuntament. Cada Grup només podia ballar dos balls. Nosaltres presentarem La Dansa de Castelltorsol i L'Espolsada que havia'm estrenat uns dies abans. Després de la Festa ens obsequiaren amb un sopar de germanor. Ens acompanyà en la part musical la Cobla Infantil de Blanes.

24 Setembre, a la nit al Passeig del Mar de Sant Feliu de Guixols patrocinat per l'Ajuntament i Comunitat Turística. Ballada acompanyada per els nostres propis mitjans de só amb cintes de casset.

11 d'Octubre, Festa Major de Flassà a la tarda a l'envelat i part musical amb casset. Aquesta ballada la deguerem gràcies a l'interés de la filla d'en Palomares, neboda del Patot.

24 de Gener 1982: Anada a Santa Pau (Olot) en motiu de la recuperació de la Fira que feia molts anys que s'havia perdut. L'Esbart la Farandola també contribuí a la recuperació d'un ball típic que s'havia també perdut. El Ball del Roser, de Santa Pau. L'any anterior al mes d'Agost, per la Festa vaig tenir ocasió d'anar-hi i parlant amb una dona vella em va donar moltes explicacions del ball i consultant arxius, es pogué fer una interpretació del Ball del Roser que encara que no fos la més ajustada a la veritable, serví per a donar una sorpresa al públic i recollir noves dades d'altre gent gran que al veure'l se'ls refrescà la memòria.

7 de Març: Activitats de les Seccions del CER en motiu de l'Aniversari. Els anys anteriors ho haviam fet a peu pla al mig de la sala sense condicions escèniques ni de llum. Aprofitant que s'havia engrandit l'escenari per fer l'obra de teatre El Retaule del Flautista, decidirem fer-hi la nostra actuació i donar-hi al mateix temps un tractament escènic amb certa espectacularitat per mitjà d'uns decorats i jocs de llums que gaudeix un escenari. Es feu un repertori de quinze balls agrupats amb tres estils que permeteren fer un muntatge de tres quadres. Una estampa marinera; Una estampa camperola i una estampa pairal i festiva, amb el tema de l'Hereu Riera com a peça central. Sembla que en general tinguè una bona acollida la nova forma de fer una ballada de danses populars.

13 de Juny, tarda, Albons en motiu de la festa d'homenatge a la vellesa. La gent d'Albons tenia ganes de veure'ns ja que una bona colla de dansaires ho son.

29 de Juny, Sant Pere, Festa Petita. Com ja fa tres que vam començar amb unes ballades populars a la Riba, enguany ferem l'actuació a la Plaça de l'Església per havernos ofert a participar en l'obertura de les festes del III Centenari de la fundació de la Parroquia de Sant Pere de L'Escala. Per aquesta ocasió estrenàrem un important ball del quasi inesgotable patrimoni popular i cultural, La Moxiganga de Lleida. Una dansa, un ball, una representació? El que si, una cosa molt diferent del que feia'm fins ara, tant en el variat nombre de figures com en la indumentaria i amb la participació de tots, tant de la secció infantil, juvenil, del grans, nenes i nens, nois i noies.



PLANXISTERIA
i PINTURA

S. Plaja

Ctra. Figueres s/n
Telèfon 77 05 91

L'ESCALA
(Girona)

CONSTRUCCIONS

Ll. Parramont

Closa d'en Llop
Telèfon 77 07 15

L'ESCALA

17 Juliol, 7 de la tarda a l'Estartit, convidats per el Centre de Turisme que organitzà unes mostres d'artesanía popular i uns espectacles en caire benèfic. Vam tenir el temps just per acabar, doncs al darrer ball va volar un barret de copa per el vent de grop que ens portà el primer ruixat i pedregada de l'estiu.

8 d'Agost. 10 de la nit a Castelló d'Empúries, convidats per l'Esbart Dansaire de la localitat en una trobada de Grups de les comarques de Girona. Escursió a Empuriabrava i sopar de germanor.

Josep Clos

SECCIO INFANTIL I JOVENIL DE L'ESBART LA FARANDOLA

sota la direcció de Margarida Roca.

Aquesta colla de mainada d'uns seixanta mes o menys, ja fa tres anys que fan el curs durant l'hivern i primavera i per la diada de Sant Pere s'aprofita l'ocasió de fer-los actuar i per ells es fa la festa de final de curs. Amb aquest grup de petits es pot tenir un planter de futurs dansaires per reemplaçar les baixes dels grans i ja una bona colla de nois i noies ja en formen part. Només hi ha un però, que es la manca de nois o nens. Sembla que a L'Escala només hi hagin nenes. Es que els nens sou uns vergonyosos? Faig una crida perquè el proper curs vinguin més nens per poder completar les parelles ja que lògicament queda més bé. Hi ha d'esser així, que cada ball estigui compost de parelles a base d'una nena i un nen.

Desde aquestes línies felicito a tots els que ja fa temps que assisteixen a les classes i que encara continuen.

Margarida Roca



FUSTERIA



Josep Colomeda

C/. Riera, 38
Telèf. 77 03 59

L'ESCALA



BONA
FESTA!

L'ESCALA

L'Església Pre-Romànica de Santa Reparada de Cinc-Claus

Aquest temple es pràcticament desconegut a causa de tenir la porta tancada des de fa uns cent anys. Aquesta situació d'abandó interior (serveix de magatzem) està agravada per la manca de reformes en la seva teulada. Es de propietat particular.

Però, Santa Reparada de Cinc-Claus, situada en el llogarret proper a Empúries que té aquest nom, en el terme municipal de L'Escaló, és un temple notori per les seves estructures arquitectòniques pre-romàniques, puix encara conserva entera la capçalera que és de planta trapezial amb volta de ferradura poc tancada i arc triomfal, fet amb dovelles força ben tallades, és lleugerament ultra-passat com la volta. Al centre del mur de llevant del presbiteri hi ha una finestreta rectangular d'un sol biaix, oberta cap endins.

En canvi, la nau està coberta amb fusta i embigat, amb una teulada a doble vertent.

El sòl de l'àbsis és més enlairat que la nau. Ambdós foren enrajolats en època tardana, però hi ha una tradició que diu que el temple té un mosaic de tesselles (medieval o romà).

En la façana de ponent i ha la porta d'un sol arc de mig punt i adovellada. Al seu damunt hi ha una finestra rectangular, feta amb carreus, i a la part superior del mur es dreça un petit cloer de cadireta d'un arc de dovelles ben tallades.

L'arrebossat que cobreix tots els murs de l'església no deixa veure l'observació dels paraments.

En el mur de llevant de la capçalera es pot veure un tros de parament, fet amb pedres sense treballar, algunes —aïlladament— inclinades.

L'estructura de l'àbsis, planta trapezial amb desviació cap el N-E., volta de ferradura (presbiteri) i arc triomfal ultra-passat així com el parament de pedres sense treballar que s'arriba a veure en la capçalera, són elements que fan evident el caire pre-romànic de Santa Reparada de Cinc-Claus. La manca de neteja dels murs impedeix trobar una cronologia concreta, però correspon a un moment d'entre el segle VII i IX.

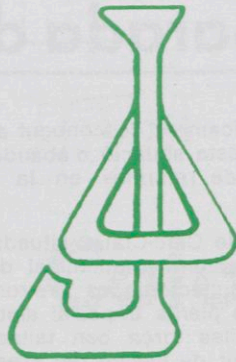
La nau sembla molt més tardana que l'àbsis. Possiblement l'església fou destruïda al segle XVII i reconstruïda la seva nau. Aquesta església estava a dins de l'antic Castell de Cinc-Claus.

En època romana, Cinc-Claus estava en el Camí d'Empúries que anava cap a la Via Augusta. Es possible que l'església tingui un origen paleo-cristià com d'altres esglésies de les rodalies d'Empúries. Al menys, l'evocació d'una màrtir paleo-cristiana és un bon element per creure que l'església té un origen arcaic.

Al costat de migdia del temple encara es veuen restes d'una necròpolis.

L'actual altar, té per ara una estela funerària de pissarra, que segurament prové del cementiri de Santa Reparada.

Aquesta església, un cop salvada de la ruïna ha d'ésser netejada de l'arrebossat i estudiada degudament, per conèixer tots els elements arquitectònics. També necessitaria una investigació arqueològica, per cercar els seus orígens i la seva evolució.



Jordi Oviedo

AGENT DE LA PROPIETAT IMMOBILIARIA

COMPRA - VENDA DE TERRENYS

APARTAMENTS I XALETS

ASESORIA D'INVERSIONS IMMOBILIARIES

FINQUES RUSTIQUES

Port d'en Perris, 4

Telèfon 77 01 60

L'ESCALA

El mar, el ven i la barqueta

El mar enamorat
d'una barca marinera
bessà llogit
el pal en que reposa.
Li canta mil cançons,
totes elles marineres,
es desprengui del protector
sorra de la platja.

Amb tendresa, amorós
recull a la seva aimada
entre els seus braços humits,
que fan que la barca coqueta
quins afalacs li faria
el mar a la barqueta!!
que de sobte, es troba fora
del preservador redors del port.

Allí, amagat l'espera
xiulant mil injúries
al enredar-se traïdor
en el cordal i la vela
el vent que és senyor
del mar i la planúria.
la barca, sorpresa
de l'embarcament del vent
s'aixeca i tremola.

El mar conscient del perill
l'abraça fortament
tractant de protegir-la,

Però pobre mar,
prou bé que sap
que quan el vent rondina
es converteix en el seu joguet
perdent tota la seva dolçura
i de l'espill del port
el transforma en una fiera,
per això, ell lluita ferotje
tractant de salvar l'estimada
però quan més sesperona
més perilla la barqueta,
que entre el xiular del vent
i la tendra abraçada del mar
la pobre barca es troba
amb treballs per navegar.

El vent, xiscla ferotje
el mar, s'encabrita i brama
i la intausta barqueta
entre els brassos del mar
i el rondinar furiós del vent
no pot més i en mil
troços es trenca;
sense adonar-se'n el mar i el vent
continuant la lluita salvatge,
abraçats, s'encabriten i salten
fins que llur fúria
es ven atorada de sobte,
al embestir amb violència
el penya-segat de la costa.

P. B. P.

L'Escala, desembre de 1980



BANCO DE BILBAO

Sucursal a L'ESCALA

Carrer Joan Massanet, 25

Telèfons 77 04 54 - 77 04 58

ESPECIALITATS EN TAPES
i MARISCS

Bar LA PUNTA

JOAN HUERVA

EL QUE TE BON PALADAR

SAP ON ES EL «BAR LA PUNTA»

I QUI S'HI VOL ENTAULAR

SI NO HO CONEIX HO PREGUNTA

Passeig Dr. Isern s/n

L'ESCALA

CONSTRUCCIONS

Francesc Bofill

Muntanya Blanca

L'ESCALA

RENTAT EN SEC

TENYIT EN TOTS ELS COLORS



lavandería

PAQUITA

Germans Masferrer, 13

Telèfon 77 06 70

L'ESCALA



QUIMET BUSQUETS
CARTER DE L'ESCALA AL 1907



Pizzeria-Geladeria

Grill-Creperia

Port d'en Ferris, 1 - L'Escala

ABIERTO: 12 mañana a 3 madrugada

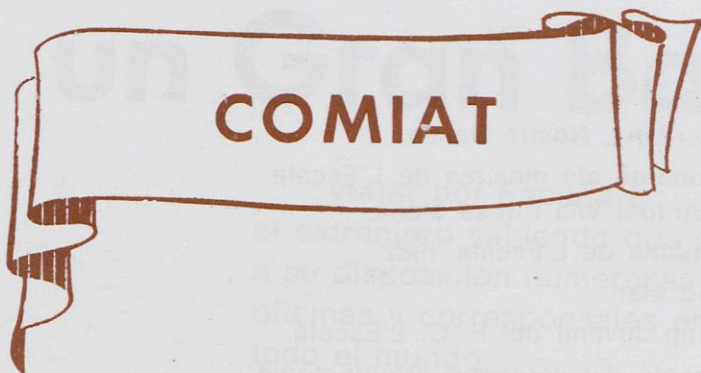


**BAR
PENYA**

**TOTES LES NITS
PASSES DE
PEL.LICULES VIDEO**

Carrer La Torre, 29

L'ESCALA



Al tancar aquest programa, només ens resta desitjar que la Festa Major d'aquest any sigui com les dels nostres avis, una ocasió per que els veïns del poble es trobin i s'ho passin bé. El que importa no és que els espectacles siguin més o menys importants o que el presupost sigui més alt que els altres anys, sino que es visqui un esperit de festa en el poble.

BONA FESTA



Index

- 1 Salutació.
- 3 La Sardana: Nostra Dansa.
- 5 Homenatge als mestres de L'Escala
Srs. Antoni Vila i José Mena.
- 7 La Pubilla de L'Escala 1982.
- 9 Ancho Mar.
- 15 L'Equip Juvenil del F. C. L'Escala.
- 23 Protecció del patrimoni arquitectònic.
- 29 Nuclis arqueològics inèdits del terme de L'Escala.
- 35 El F. Ç. L'Escala deu anys enrera.
- 41 L'Escala i els escalencs d'avui.
- 43 Poesia.
- 47 Comissió Municipal de Festes.
- 51 Santa Màxima, Patrona de L'Escala.
- 57 Cançó.
- 59 L'Església de S. Pere i Sta. Màxima del Port de L'Escala.
- 81 La Mañana en el Puerto.
- 83 Programa.
- 89 El gran aconeteixement dels 300 anys de la Parròquia.
- 97 Relliscar o passar-se de rosca.
- 101 Les Festes.
- 109 Presència de L'Escala al Congrés de Cultura Tradicional
i Popular convocat per la Generalitat.
- 119 Observatori Metereològic de La Clota.
- 123 Alimentació i Cultura.
- 129 Tennis de Taula.
- 137 Tennis.
- 149 Esbart La Farandola.
- 155 L'Església pre-romànica de Sta. Reparada de Cinc-Claus.
- 157 El Mar, el Vent i la barqueta.
- 163 Comiat.

Las ventajas de un Gran Banco.

Viajar por España o el extranjero sabiendo que tiene a su disposición numerosas oficinas y corresponsales en todo el mundo.

Pasar por el Banco los pagos fijos que se le presentan todos los meses.

Comprar lo que desee sin necesidad de llevar dinero, sólo su talonario de cheques o tarjeta de crédito.

Hacer gestiones comerciales y operaciones en el extranjero a través de la División Internacional, dotada de servicios altamente especializados.

Informarse de cualquier gestión relacionada con el banco y asesorarse convenientemente.

Estas y muchas más son las ventajas de un gran Banco.

Las ventajas del Banco Central.



BANCO CENTRAL



fincas martí

AGENCIA INMOBILIARIA

US DESITJA UNA BONA FESTA MAJOR I US RECORDA
QUE LA MILLOR INVERSIO INMOBILIARIA
LA TROBAREU A FINCAS MARTI.

Carretera Montgó

Tel. 77 07 67
77 09 66.

Avinguda Reis Catòlics, 24

Tel. 26 25 85

L'ESCALA

OLOT