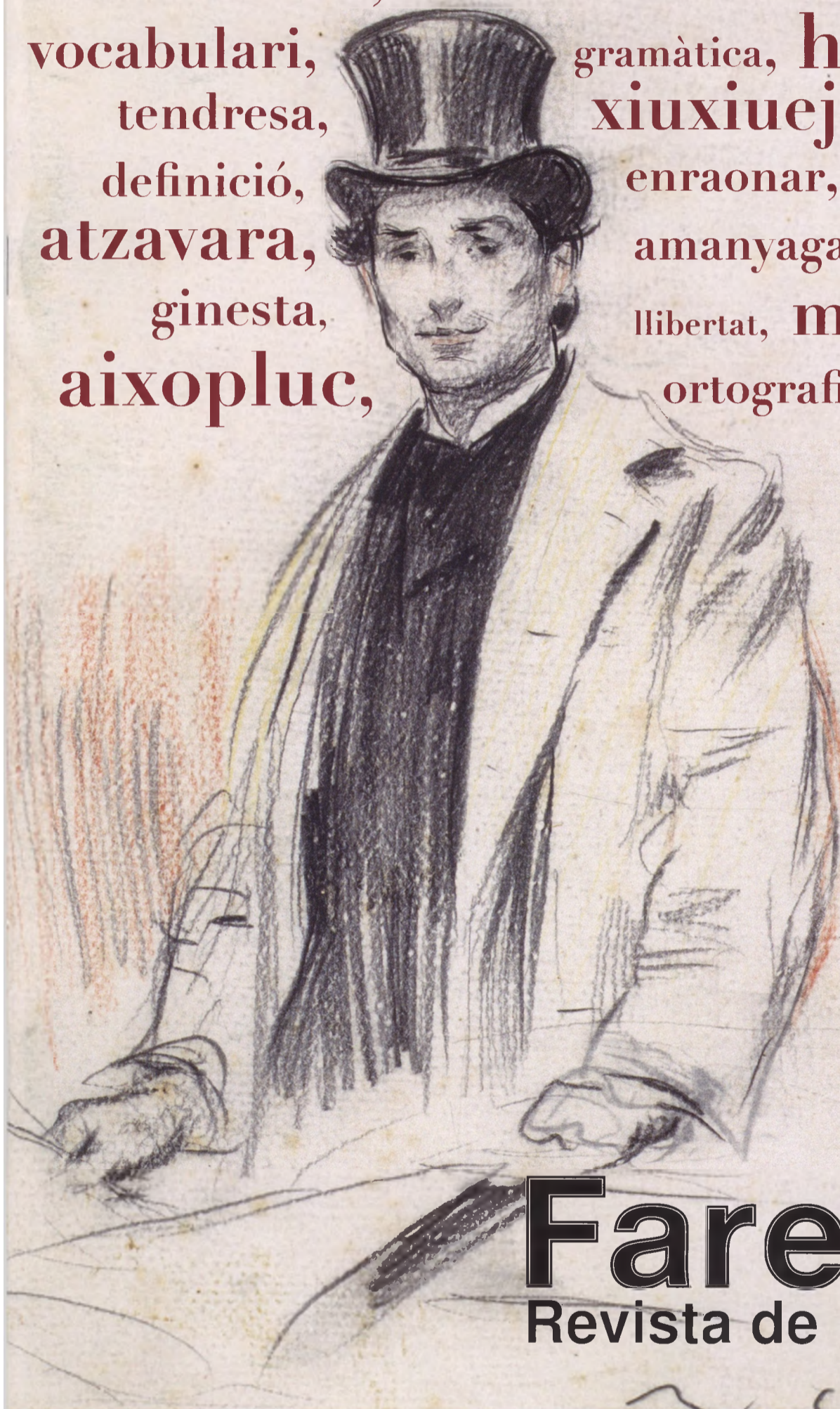


diccionari, institut d'estudis catalans,
vocabulari, tendresa,
definició,
atzavara,
ginesta,
aixopluc, gramàtica, **història,**
xiuxiuejar, recull,
enraonar, **passió,**
amanyagar, caliu,
llibertat, **moixaina,**
ortografia, llengua,



Arxiu
Municipal
de Llançà

Farella
Revista de Llançà

Número 39
Maig de 2018

Edita:



Ajuntament de Llança

Impressió:

Gràfiques Alzamora
Dipòsit legal: GI-1327/95

Consell de redacció:

Adrián López, Arnald Plujà, Carles Molins, David Marca, Eduard Martínez, Erika Serna, Esther Sánchez, Joan Ma. Pau, Joan Serra, Jordi Fulcarà, Josep Ma. Loste, Josep Ma. Salvatella, Lluís Feliu, Ma. Àngels Bosch, Mariona Vila, Rafael Borràs, Sebastià Delclòs, Vicenç Pumareda.

Disseny i maquetació:

Eduard Martínez

Portada:

Rafael Borràs i Eduard Martínez
Dibuix de Pompeu Fabra realitzat per Ramon Casas. Aquest dibuix forma part del MNAC.

Drets de la portada:

© **Museu Nacional d'Art de Catalunya, Barcelona 2018**
Foto: Calveras/Mérisa/Sagristà

Drets de la revista:

© **Tots els textos i les imatges publicades tenen els drets reservats.**
La revista no es fa responsable de l'opinió dels articulistes.

SUMARI



2018. Any Pompeu Fabra	4
Joan Serra	
Carta oberta al Grifeu Llançà	6
Jordi Bonareu Bussot	
La Maçoneria a Llançà (II part)	9
Adrián López	
Arxiu Vicenç Pumareda	12
El meu avi va anar a Cuba	16
Erika Serna, Joan Serra	
Cròniques de Llançà	20
Lluís Feliu i Pumarola	
Història de dues vides parel·leles	23
Arnald Plujà	
Els pagessos són com els mossens	26
Joan d'Arquer	
Visita inesperada	29
Mariona Vila	
A l'amic Antoni Ferrer i Font	30
Antoni Cardoner i Soler	
Llançà, vist per....	31
Joan Garcia Cantero	
Patrimoni: "El Gremi"	32
Jordi Fulcarà	
Pensaments prop del riu	34
Ésther Sánchez	
L'èpica de la realitat	36
M. Àngels Bosch	
Temps de llevant	38
David Marca	
Lúcia, l'última teranyina	41
Rafael Borràs	
Entrevista a Liliane Augé	44
Carles Molins	
L'arbre de la llibertat	47
Josep M. Salvatella	
Llançà, la Mar d'Amunt i el tren convencional	48
Josep M. Loste	
Inventari de béns artístics de la parròquia de Llançà	50
Joan M. Pau	
Llançanencs i llançanenques pel món	52
Belén Rodríguez, Juanjo Serrán	

2018

ANY POMPEU FABRA

Joan Serra

Pompeu Fabra (Gràcia, 1868 - Prada de Conflent, 1948)

Enguany coincideixen el 150è aniversari del naixement del conegut com a “seny ordenador de la llengua catalana” (1868), el 70è aniversari de la seva mort (1948) i el 50è aniversari del primer Any Fabra (1968) i el centenari de la publicació de la seva “Gramàtica catalana” (1918), la primera gramàtica normativa de la nostra llengua. La figura de Pompeu Fabra és difícilment comparable a la d’altres filòlegs de la modernitat, ja que en cap altra llengua del nostre entorn emergeix una personalitat capaç de codificar tota una llengua pràcticament en solitari. Com va escriure Josep Pla en un dels seus Homenots, “Fabra ha estat el català més important del nostre temps perquè és l’únic ciutadà d’aquest país, en aquesta època, que, havent-se proposat d’obtenir una determinada finalitat pública i general, ho aconseguí d’una manera explícita i indiscutible”.

Pompeu Fabra va néixer l’any 1868 al número 32 del carrer de la Mare de Déu de la Salut, al barri de la Salut de l’antiga vila de Gràcia, i més tard també va viure al carrer Gran de Gràcia. Era fill de Josep Fabra i Roca i Carolina Poch i Martí. Va tenir dotze germans i ell era el més petit de tots; però van morir-ne deu i van restar ell i dues germanes. Encara que la família es va mudar a Barcelona quan tenia 6 anys, ell sempre va recordar el seu origen gracienc.

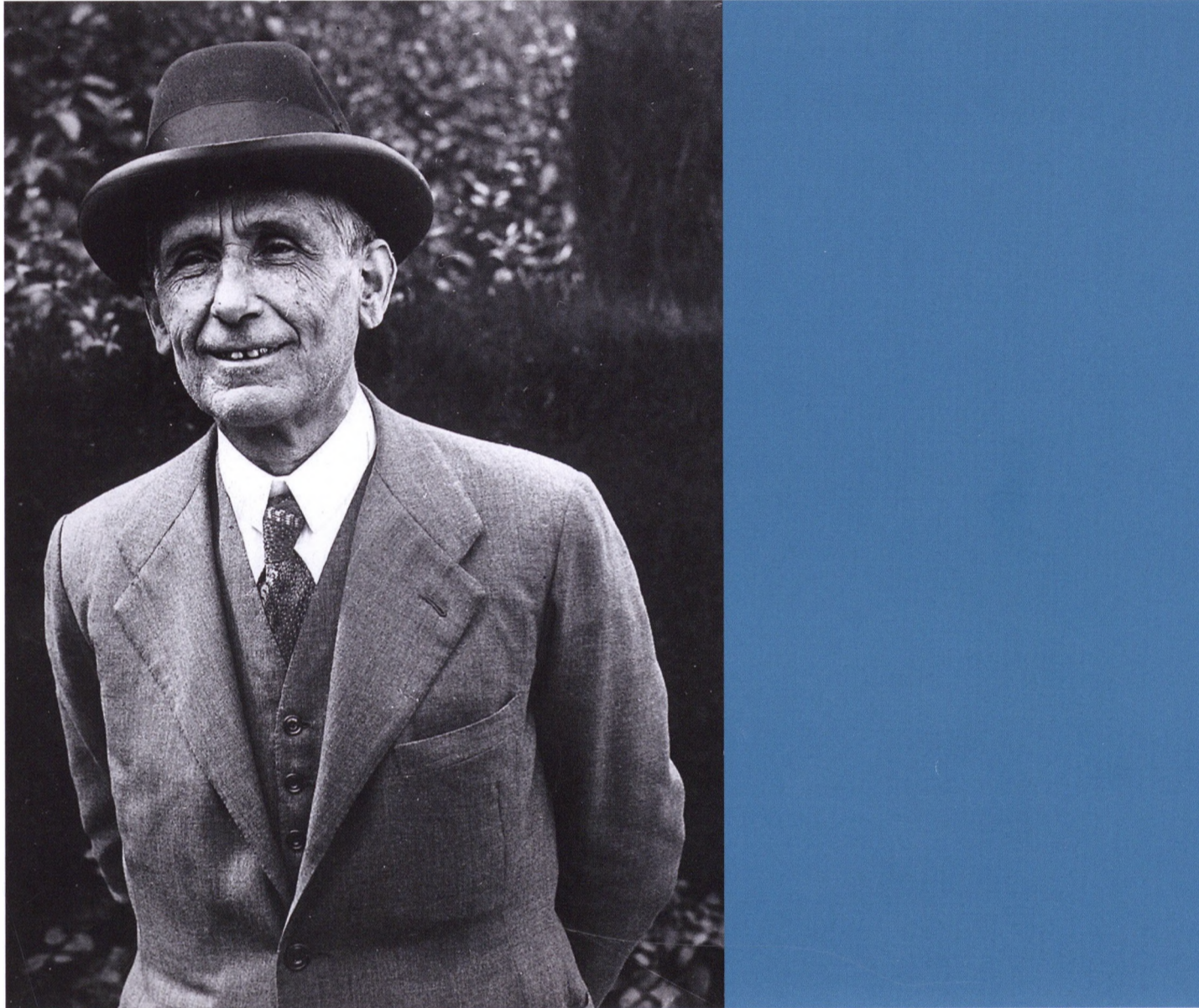
Fabra va començar estudis d’enginyeria industrial que progressivament va alternar amb una forta inclinació autodidacta per la filologia. El 1891 l’editorial de L’Avenç li va publicar la gramàtica “Ensayo de gramática del catalán moderno”, en què, per la primera vegada amb metodologia científica, es descriu la llengua parlada amb una acurada transcripció fonètica. Format en el si del Modernisme, i membre destacat de L’Avenç, on juntament amb Massó i Torrents i Casas-Carbó va tenir un paper cabdal en la campanya lingüística de la revista en pro d’una reforma ortogràfica de la llengua catalana (1890-1892), l’esbós del que seria la seva futura

normativització ; va traduir La intrusa de Maeterlinck per a la primera Festa modernista de Sitges (1892) i els Espectres d’Ibsen per a la “Biblioteca de L’Avenç” (1894).

L’any 1902 guanyà per oposició la càtedra de química de l’Escola d’enginyers de Bilbao, ciutat on va viure de manera continuada fins al 1912. Malgrat l’allunyament del país, durant aquells anys intensificà la seva dedicació a la llengua catalana ; on alternava l’exercici docent d’aquesta professió amb l’estudi cada cop més aprofundit de la llengua com es desprèn de la comunicació presentada al I Congrés Internacional de la Llengua, l’any 1906, sobre Qüestions de gramàtica catalana publicades també per L’Avenç l’any 1911, on aplegava bona part de les seves col·laboracions a El Poble Català des del 1907.

El seu prestigi intel·lectual era tal, que Prat de la Riba el cridà per fer-se càrrec de la càtedra de la llengua catalana dotada per la Diputació i de la direcció de les Oficines lexicogràfiques de l’IEC. El 1912 edità una Gramàtica de la llengua catalana, encara en castellà; un any després donà a conèixer les Normes ortogràfiques (1913), una llarga reforma ortogràfica, promulgada per l’Institut d’Estudis Catalans, les quals, juntament amb fervoroses adhesions, provocaren un corrent contrari d’opinió. Un dels punts bàsics de l’ortografia defensada per Fabra va ser el respecte envers la pronúncia dels dialectes i l’etimologia dels mots. El Diccionari ortogràfic (1917) completà les Normes del 1913.

A partir del 1918, amb la publicació de la Gramàtica catalana, adoptada com a oficial, s’enceta una etapa que s’enllestí el 1931 amb la publicació del Diccionari General de la Llengua Catalana. Del mateix any és el Curs mitjà de gramàtica catalana, pensat especialment per a l’escola i reeditat, el 1968, amb el títol d’Introducció a la gramàtica catalana. Les Converses filològiques (1919-1928) i l’aplec El català literari (1932), sorgiren de l’anhel fabrià de divulgar les seves reflexions lingüístiques.



Fotografia de maduresa del filòleg, durant els anys de Prada de Conflent.

Són articles relativament breus que plantegen i resolen dubtes idiomàtics molt freqüents. L'any següent publicà *Les principals faltes de gramàtica*.

L'any 1925 va començar a treballar a la Diputació de Barcelona, precisament a la Secció de Foment i Instrucció Pública i Belles Arts. El 1927 va ser nomenat professor de Prosodia Catalana a l'Institut del Teatre.

Amb l'adveniment de la República, va ser nomenat, catedràtic de la Universitat de Barcelona (1932) i president del Patronat de la recent creada Universitat Autònoma de Barcelona (1933), i publicà l'any 1932 el *Diccionari general de la llengua catalana* conegut popularment com a el *Diccionari Fabra* o

el *Pompeu*. El desenllaç de la guerra civil l'obligà a anar-se'n a l'exili, Pompeu Fabra travessà la frontera el 31 de gener de 1939, cinc dies després que entressin les tropes del general Franco a Barcelona. Després va patir un llarg pelegrinatge amb estades a París, Montpeller, Perpinyà i, finalment, Prada de Conflent, on va morir el 25 de desembre de 1948. Entre el 14 de setembre del 1945 i el 22 de gener de 1948 va ser conseller de la Generalitat a l'exili.

Ja establert definitivament a Prada de Conflent, confereix el seu darrer treball, la *Gramàtica catalana* més coneguda com a "pòstuma", de la publicació de la qual el 1956 en té cura el seu deixeble, Joan Coromines.

CARTA OBERTA AL GRIFEU DE LLANÇÀ

Jordi Bonareu Bussot

L'habitual en un jugador de bàsquet es veure's defensant els colors del seu Club.

L'extraordinària i la magnífica experiència és viure la creació del Club, des dels seus inicis.

I amb això em refereixo al repte de tirar endavant un projecte, de formar part dels pioners d'aquesta iniciativa, des de buscar l'ubicació ideal per la pista, de trobar el millor nom que transmeti el sentiment del Club, de la creació dels equips, de la recerca d'aportacions econòmiques, etc.

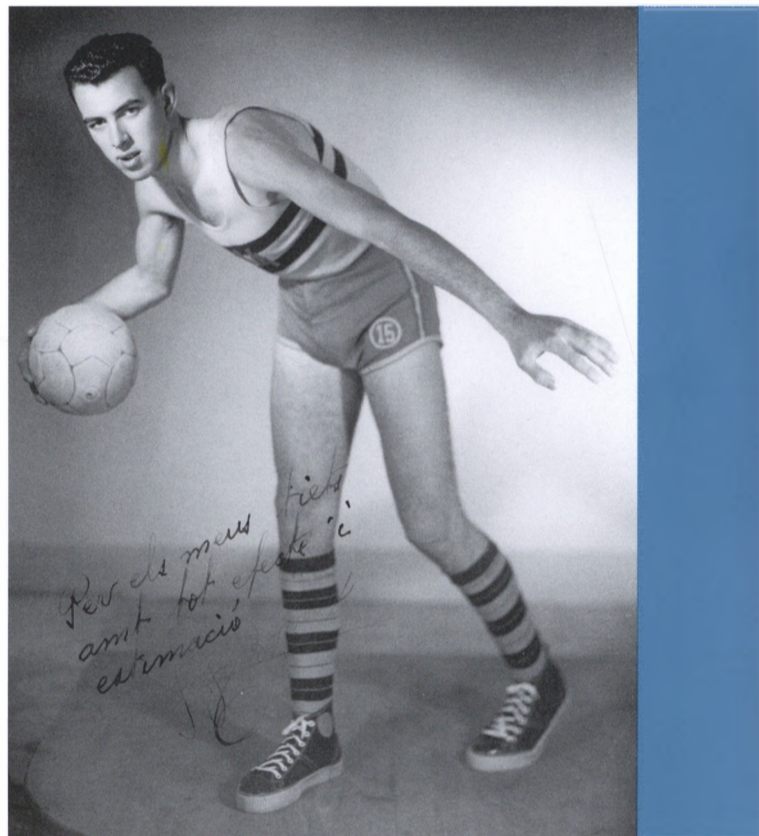
Mn. Josep Benet, rector de la parròquia de Llançà, va ser l'home que va tenir la força per tirar endavant el bàsquet a Llançà, gran iniciativa en un poble petit llavors i que ha perdurat en el temps fins el dia d'avui.

Era pel voltants de 1951 quan, dins el recinte del camp de futbol de La Creu, el mossèn va fer instal·lar dues cistellas. Amb guix es va marcar el camp i amb una pilota molt rudimentària va començar a ensenyar el que era el bàsquet a una colla de joves. Aquests sorpresos amb aquest esport nou per a ells el van acollir amb molt d'interès i il·lusió.

L'objectiu de Mn. Josep era que els nois i noies tant del Port com de la Vila tinguessin l'oportunitat d'educar-se dins l'esperit esportiu i tinguessin un lloc per jugar i gaudir d'aquest meravellós esport.

El meu pare, en Joan Bonareu Navarra, era fill de Llançà i cada estiu ens portava a tota la família per passar-hi les vacances. Recordo moltes tardes d'estiu amb els meus amics quan anàvem a tirar a cistella i a jugar alguns partits. Encara que les condicions fossin molt precàries, ho passàvem molt bé.

Mai m'hagués imaginat que, uns anys més tard, el bàsquet formaria una part molt important de la meua vida. I encara menys que arribaria a jugar al més alt nivell nacional i internacional, amb tota la dedicació i sacrifici que això va comportar.



A l'any 1955, Mn. Josep es va fixar en un terreny just a la sortida del poble, en direcció al Port. Havia estat una antiga vinya. Amb la seva perseverança, la seva fe cap aquest esport i una ferma creença en el seu projecte social, va aconseguir involucrar a gran part de la població perquè en poc temps la vinya es convertís en la recordada i anyorada per a molts, pista de "Els Ametllers".

"Els Ametllers" va resultar ser un camp de bàsquet molt peculiar de terra negra i amb unes curioses graderies de paret seca. Això va representar un salt qualitatiu molt important. I de seguida s'aconseguí que fos el punt de trobada dels diumenges, que tot el poble, des del jovent fins els més grans, esperessin el moment d'anar a veure bàsquet.



Va ser en aquest moment que va néixer el Grifeu de Llançà. A l'estiu d'aquest mateix any se celebrava a Barcelona els Jocs Mediterranis. Jo formava part de la Selecció Nacional de bàsquet. Després de molta lluita vam arribar a la fase final dels Jocs i vàrem aconseguir guanyar la medalla d'Or.

Amb alguns jugadors de la Selecció i bons amics, vam passar uns dies de descans a Llançà. Mn. Josep, home intel·ligent, de caràcter ferm i amb molta visió per les bones oportunitats, va aprofitar l'ocasió per organitzar partits amb l'equip del poble.

El mossèn sabia que això aportaria, tant a l'equip del Grifeu com a l'afició, una motivació extra i que era un fet al que pocs Clubs podrien accedir.

També es donava una circumstància especial. Aquell any i suposo que degut als Jocs Mediterranis, es trobaven escampats per la Costa Brava alguns equips i jugadors estrangers. Jo no sé com s'ho va manegar el mossèn!!! Però aquell estiu a "Els Ametllers" s'hi va jugar un bàsquet al més alt nivell internacional que mai ens haguéssim pogut imaginar.

Durant aquests primers anys van passar per la pista del Grifeu jugadors com l'Emiliano, Joaquim Hernández, Clifford Luick, Nino Buscató, Lolo Sainz, Lluís Cortés i jo mateix. També s'hi van veure entrenadors com en Josep Grau, Albert Gasulla, Pedro Ferrándiz, Eduard Kucharsky... tots ells professionals de primeríssima categoria reconeguts tant a nivell nacional com internacional.

Tots nosaltres vam aportar els nostres coneixements i la nostre il·lusió. La fe de tot un poble vers un esport com el bàsquet es va consolidar. Amb molt d'esforç i treball es va aconseguir l'èxit que un petit Club de poble es mereixia.

Al llarg de 63 anys d'història, jugadors, entrenadors, delegats, directius i col·laboradors anònims, han aportat tot el necessari perquè el Grifeu de Llançà sigui i continuï sent un referent del bàsquet Català. S'hi han abocat molts esforços personals, sacrificis i dedicació de manera totalment altruista i per amor a aquest esport. Així és que, amb orgull, puc dir que aquest any avalen i consoliden el futur del Club 11 equips en competició i dues escoletes.



Una de les més grans satisfaccions que m'ha donat el bàsquet és poder fer-vos arribar el meu sentiment cap aquest Club. Poder explicar que he format part de la seva creació i creixement, que com a jugador he aportat quelcom que perdura al llarg dels anys i que com a persona he après uns valors que tan sols el bàsquet m'ha pogut donar i avui puc transmetre.

Que orgullós se sentiria el meu pare del seu poble natal! Un poble que amb molt d'esforç, voluntat, unió i constància ha aconseguit que diverses generacions de joves poguessin gaudir i practicar un esport tan complet i tanmateix tenir aquest sentiment de Club.

Felicito a tota la gent del Grifeu, al Consistori que tant ens ha ajudat, i a tota la gent del poble per aquesta gran feina, perquè es així com han creat la base ferma de la seva formació i educació.

El secret de projectar l'avui al seu futur.

Que sigui per molts anys. Visca el Grifeu!

FITXA TÈCNICA

Nom: Jordi Bonareu Bussot

Lloc de neixement: Mataró

Any: 1934

Ascendència: Llançà

Esport: Bàsquet

Posició: Pivot

Altura: 1,94m

Equips: C.B. Mataró, C.B. Orillo Verde, F.C. Barcelona.

Internacional: 17 partits

CURRÍCULUM

- Medalla d'Or als Jocs del Mediterrani de 1955 (anota 46 de 48 tirs lliures)
- Millor pivot d'Europa del 1955
Partit Espanya – Bèlgica de 1956 :
Anota 45 punts (Record fins el 1990)
- Màxim encistellador de la Selecció Catalana amb 42 punts en un partit (Record imbatut, avui)
- Millor Jugador d'Espanya de l'any 1957
Campió de Lliga i Copa 1958 amb el F.C. Barcelona
- Es retira del bàsquet actiu als 26 anys
Màxim responsable de la Secció de Bàsquet del F.C. Barcelona 1979 – 1981

ANÈCDOTA

Al 1957, recent nomenat millor jugador d'Espanya, va rebutjar una suculent oferta per fitxar per al Real Madrid i llavors el Sr. Raimundo Saporta, màxim dirigent del Club va dir:

“S'ha de respectar la voluntat de la persona abans que els interessos del Club, però sóc conscient que el no poder comptar amb en Jordi, acabo de perdre la lliga”.

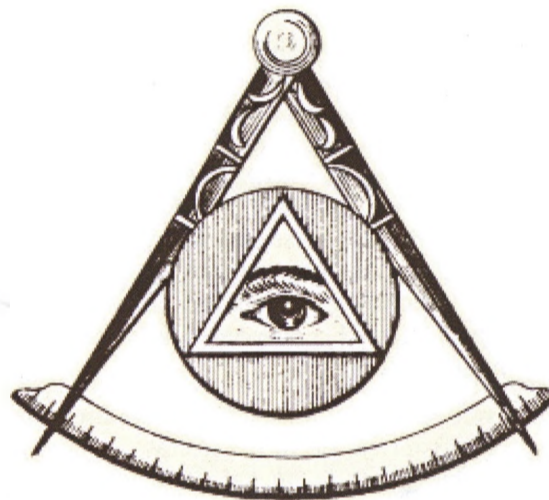
LA MAÇONERIA A LLANÇÀ (II PART) EL SABER OCULT

Adrián López

“No soy ni nunca fui masón. Lo tengo dicho y lo repito hoy por venir a cuento. Nunca me atrajo la masonería por repelerme su estructura rígida jerarquización y su régimen de absurdo silencio, sin que tampoco me quepan en la cabeza sus ritos y sus símbolos, propios de lejanos siglos. No estoy en pro de ella, pero tampoco en contra, lo cual me otorga amplia libertad para cuanto me propongo decir”. Indalecio Prieto. Ministro II República Española i President del PSOE.

“La Francmasonería o Masonería es una de las más antiguas fraternidades iniciáticas que tiene como fundamento la creencia en un Ser Supremo, expresado bajo el nombre de Gran Arquitecto del Universo. Como Orden iniciática Tradicional que busca el perfeccionamiento del ser humano, consiste en la transmisión y enseñanza de un método, el ritual y simbólico, por cuyo conocimiento y asimilación el masón está en condiciones de aplicarlo a sí mismo y a su entorno social. La Masonería exige a todos sus miembros el respeto a las opiniones y creencias ajenas y evita toda discusión política o religiosa a fin de constituir un centro permanente de unión fraternal, donde reina una comprensión tolerante y una fructífera armonía entre los hombres. Los masones nos reconocemos entre nosotros como hermanos y consideramos nuestra asociación, libremente consentida a título individual, como una alianza de hombres libres que desean progresar y desarrollarse interiormente en base a unos principios universales.”. Gran Logia de España.

Tots hem rebut alguna vegada la trucada del misteri i molts hem hagut d'eleger entre dos camins; el camí científic o el camí místic. El camí científic, aquell que gairebé tothom creu, és l'oficial. Ens han acostumat a la idea que tot ha de ser comprovat, i el que és inexplicable no és res més que un parell de fórmules i variants. Plató va desacreditar alguns filòsofs anteriors perquè creien en un saber relacionat amb els sentits més purs de l'ésser humà; els sentits místics, arcaics i xamànics. Curiosament, es creu que els pares de la civilització i de la nostra societat ideal són Sòcrates i Plató, però ens oblidem que a l'arrel mateixa de la nostra societat resideix una tradició espiritual molt antiga de la mà d'algunes persones amb una destresa extraordinària



L'Ull de la providència. Representa l'ull de Déu, que s'endinsa en tots els secrets i vetlla per la humanitat. També representa la llum espiritual. Té connexió amb l'ull d'Horus.

que donaren forma a l'estructura de la civilització occidental; astronomia, biologia, retòrica, lògica, física... Però ho varen fer amb una comprensió que avui en dia no tenim perquè els seus coneixements provenien d'una saviesa que per a nosaltres no és més que un mite. Parmènides, Empèdocles, els òrfics, Pitàgores i els seus deixebles, els sacerdots dels temples d'Osiris i Ra, Plotí, etc...

Mentrestant, les multituds ignorants i ara ens situem en un marge temporal des del 5000 aC fins al 1600 dC, presentaven les seves ofrenes davant dels altars de Zeus, Apol·lo, Mitra, Thor, Jahvè, Dionisios, Buda, Jesús o Inana, hi havia certs savis que veien en aquelles estàtues de marbre unes concrecions simbòliques de grans veritats abstractes. En totes les ciutats del món antic hi havia, d'una banda, temples per al culte i les ofrenes públiques, i de l'altra, els místics i filòsofs que solien reunir-se en secret. Tots els grans cervells de l'antiguitat varen ser iniciats en aquelles fraternitats secretes on realitzaven rituals de caire místic, alguns d'ells cruels. No és estrany identificar Jesús amb rituals

mal anomenats pagans. Jesús realitzava rituals òrfics, de caire egipci (rituals d'Osiris) i sobretot dionisiacs. Allò del pa i del vi ja es realitzava en els rituals místics al déu caigut Dionisios i podríem assenyalar un llarg etcètera. L'objectiu principal era l'ensenyança de la doctrina del Déu únic, del gran arquitecte de l'univers (com diuen els maçons), la resurrecció de l'home en l'eternitat, la dignitat de l'ànima i l'esplendor de l'univers. Però també la formulació de preguntes que fins i tot avui dia molts ens fem: D'on venim?, Què fem aquí?, Qui som? El que veiem és real? Hi ha una altra realitat? On anem després de la mort física? Tots aquest dubtes els intentaven resoldre les antigues religions per mitjà de mites i d'històries que avui dia semblen fantàstiques, novel·lesques i de ciència-ficció. Però els mites amagaven un missatge que pocs sabien interpretar. Com deia el gran Joseph Campbell: "El mito es la entrada secreta por la cual las inagotables energías del cosmos se vierten en las manifestaciones culturales humanas. Las religiones, las filosofías, los primeros descubrimientos científicos y tecnológicos, las propias visiones que atormentan el sueño, emanan del fundamental anillo mágico del mito".

Llavors podem dir que la maçoneria neix de la necessitat mística, de la necessitat de l'home de créixer davant la falta de valors, d'aquells valors perduts per la manipulació històrica i interessada de les grans religions actuals. L'ésser humà continua lligat amb el saber, amb la connexió còsmica (M. Bucke, C. Sagan) i amb el món de fora de la caverna.

Encara continuem mirant les ombres projectades a la paret?

Com esmentava en l'anterior edició, la maçoneria va aparèixer a la nostra contrada en forma de moda i després de la Guerra del Francès. Les ganes de saber, de conèixer i per què no? de tenir certs contactes, varen fer possible que a Llançà i a molts pobles dels voltants hi hagués certes persones reunides en lògies.

Però què feien allà dins?

Depèn del moment, de la societat i de l'entorn. El que podem deduir és que a la lògia "Luz del Progreso" de Llançà es realitzaven tallers filosòfics, debats i ensenyances sobre obres místiques, sabers ocults, interpretació de la Càbala i l'Orfisme i sobretot propostes socials i de temes generals que l'època demanava (1891): república, llibertat, educació lliure, catalanisme, obrerisme, etc. (curiosos...)

El que és cert és que normalment, com avui en dia, dins de la maçoneria es treballaven dues vessants: una d'interior i una altra d'exterior. El perfeccio-

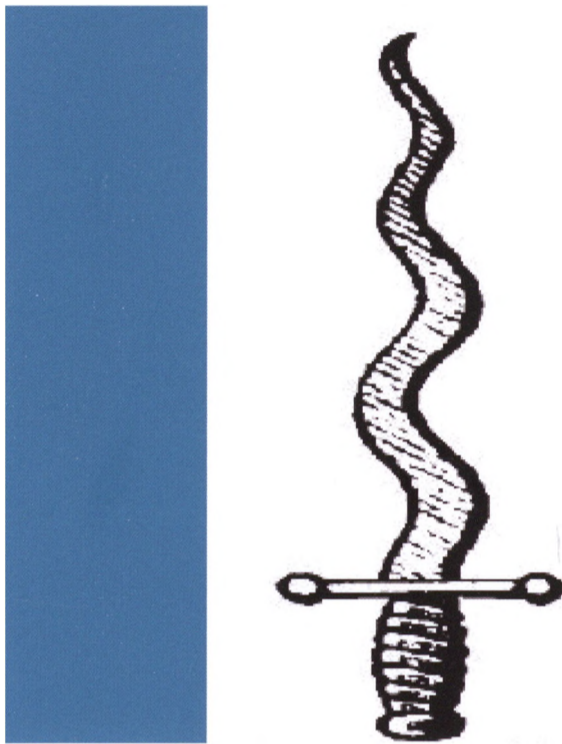


La creu de Tau; no només apareix al cristianisme sinó també a religions anteriors; a Babilònia representava al Déu Tam-muz (el que mor i viu al igual que Crist). A Egipte hi apareix en els cultes al Déu Apis.

nament personal basat en una interpretació del simbolisme seria la part interna. El treball exterior correspondria a les facetes culturals i socials per millorar la consciència global de la societat en el sentit de propagar humanisme amb la raó i el diàleg.

I el simbolisme?

L'ésser humà necessita d'un símbol per intentar seguir el camí de la transcendència. Com esmentava abans, el ciutadà no iniciat veu una figura, una història i una sèrie de rituals, però els iniciats veuen uns valors darrere d'aquelles obres de marbre. Passa igual amb les catedrals. Alguns ho veuen com edificis religiosos, magnífics, grans i amb forma de creu. Altres veuen la llum (de la raó, de la transcendència, de Déu) com s'endinsa entre els vitralls cap a l'interior de la nau i fins a algun lloc en concret (el nostre cos-ànima-intel·lecte). Per aquest motiu els maçons s'atorguen ser els hereus d'aquells arquitectes, i no només dels mestres medievals, sinó també dels mestres romans, dels constructors de les piràmides, d'Hiram de Tir, de l'arquitecte del temple de Salomó i de tot el simbolisme de les antigues religions. Per aquest motiu assoliren una sèrie de símbols per als seus rituals donat que calia endinsar-se en el món místic.



Una espasa ondulada que brilla amb el poder de Déu. Ja a l'antiga Sumer, el déu Asaruludu n'era el portador. Aquesta espasa la porta el guardià de la lògia i també el Gran Mestre als rituals d'iniciació, com a element de transmissió que simbolitza el poder espiritual.

On es reunien?

A Llançà no disposaven de local propi i conegut (en d'altres llocs, com ara Portbou, sí). Es reunien en secret a casa d'algun membre i normalment, pel que se'n sap, l'activitat no era tan freqüent, cosa que va portar que, als deu anys d'existència, "Luz del Progreso de Llançà" finalitzés l'activitat maçònica. Els seus membres passaren a la lògia de Portbou i Figueres.

Actualment existeixen diverses lògies a la província de Girona amb una activitat constant i no totes comparteixen els mateixos valors. Algunes només hi tenen accés la noblesa, altres amb accés restringit, algunes només per cristians, mixtes, només d'homes o dones etc. Cadascuna d'elles pertany a una lògia central, com pot ser La Gran Lògia, la Gran Lògia Simbòlica Espanyola, Gran Priorat d'Espanya i Gran Orient de Catalunya. Com sempre, però, passen desapercubudes. Cal remarcar que tothom pot ser maçó. Això sí, ha de passar una sèrie de requisits depenent de la Lògia on sol·licita; ser home/dona amb conviccions morals i bons costums, creure en un Déu (qualsevol) o principi superior i possibilitats econòmiques per a les aportacions mensuals.

Com tots sabem, el franquisme (potser perquè Franco no va ser acceptat a cap lògia) va atacar i prohibir la maçoneria, va provocar l'assassinat de molts dels seus membres i va acusar-la de tots els mals de l'Estat. També està relacionada amb les obres novel·lesques d'alguns oportunistes que els acusen de conspiracions i de voler ser amos del món. Cal remarcar que actualment les lògies fomenten l'honestat, la filantropia i la caritat i que, sobretot, no deixen de banda els antics rituals, ja que creuen en l'existència d'un Gran Arquitecte de l'Univers.

La documentació local no aporta cap dada sobre la lògia llançanenca, però sí que amaga alguns detalls; funerals civils, casaments i naixements amb exclusió del clergat.

Lògies actuals;

- Canigó, Nahman, Sant Jordi i Jason a Girona.
- Llum, Nova Scotia i Llum d'Escòcia a Figueres
- Vitalis a Tossa de Mar

Quin rituals practiquen dins la Lògia?

No ho sabem. Tota la informació existent no està contrastada i només son conjectures.

Relació d'alguns dels francmaçons i francmaçones remarcables en la història de Catalunya: Pau Alsina (polític), Antoni Altadull (polític), Josep Abelló (polític), Ramón Arrufat i Arrufat (polític), Rossend Arús (empresari i lliurepensador), Víctor Balaguer (poeta), Martí Barrera (CNT), Aurora Bertrana (escriptora), J. Anselm Clavé (polític i poeta), Lluís Companys (president de la Generalitat de Catalunya), Rafael Farga i Pellicer, Francesc Ferrer i Guàrdia (polític), Josep Irla (president de la Generalitat de Catalunya a l'exili), Narcís Monturiol (inventor), Francesc Pi i Margall (polític), Joan Prim (militar i heroi de guerra) etc. Font: Gran Orient de Catalunya.

"-A muchos nos preocupa la extinción de todas las especies que el mundo occidental está exterminando. Pero casi nadie se da cuenta de lo más extraordinario de todo; de la extinción de nuestro conocimiento de lo que somos."

Peter Kingsley. En los oscuros lugares del saber.

"Estamos tan ocupados en hacer cosas para lograr fines con valores externos que olvidamos que el valor interior, el éxtasis que se asocia con la vida, es lo único que importa."

Joseph Campbell. En busca de la felicidad. Mitología y transformación personal.

ARXIU VICENÇ PUMAREDA

Vicenç Pumareda









EL MEU AVI VA ANAR A CUBA

Erika Serna Coba, Joan Serra Perals

Tal i com diu la popular havanera,... foren molts dels nostres avis i besavis que anaren cap a Cuba..., soldats catalans de lleva que forçosament foren embarcats i portats a l'illa caribenya per lluitar en el conflicte bèl·lic que a finals del segle XIX va enfrontar l'Estat espanyol amb els independentistes cubans. El segle XIX va representar per Espanya la pèrdua de les colònies que li restaven; cap a les darreries del segle ja només en tenia unes poques, entre les quals es comptaven Cuba, Puerto Rico i les Filipines.

Tot i que la presència de catalans a l'illa de Cuba va passar a nivell general per quatre etapes diferents: la que va des dels inicis de la colonització fins a la primera meitat del segle XVIII; la que va de l'any 1778 a l'any 1860; la tercera que va des de l'any 1861 fins a l'any 1899, i l'última que va des de l'any 1900 a l'any 1926. En aquest article ens centrarem bàsicament en la participació dels soldats de lleva de Llançà en la quarta etapa, la del conflicte bèl·lic, amb algunes pinzellades a les etapes prèvia i poste-

rior. Si fem un anàlisi ràpid a aquestes etapes, ens adonem que des dels inicis de la colonització fins a la primera meitat del segle XVIII, la presència catalana a l'illa era quasi testimonial. En el segle XVI el grup català representava només l'1% dels emigrants espanyols. Els pocs catalans que s'apuntenaven a l'aventura americana eren mercaders i capitans de marina, persones amb qualificació personal a més dels membres d'ordres religioses i els militars. La política de monopoli comercial dels ports de Sevilla i Cadis aïllava Cuba del comerç amb Barcelona, si bé no de forma absoluta.

Des de l'any 1778 a l'any 1860 amb l'aprovació de les lleis de lliure comerç que posaven fi al monopoli andalús i amb l'obertura del port de Barcelona, s'inicià un importantíssim flux migratori a Cuba que en la primera meitat del XIX va rebre el 65% dels catalans que varen anar a Amèrica. Els catalans tingueren un enorme pes social, econòmic i polític en el període 1820-1840. A partir de 1840

AMLLN: Fons Dalfau: Imatge d'un carrer de Cuba a principis S.XX





AMLLN: Fons Dalfau: Imatge d'un carrer de Cuba a principis S.XX

una forta onada gallega i asturiana va superar el nombre de catalans a l'illa, si bé aquests continuaren fins a l'any 1860 dominant el comerç a l'Havana i a Santiago.

Des de l'any 1861 a 1889, foren anys durs per al comerç català amb l'illa, debilitat per la primera guerra d'alliberament o Guerra dels deu anys (1868-1878) i per la desaparició del tràfic negrer. Tot i així les relacions comercials de Catalunya i Cuba foren destacades, l'any 1887 la meitat del valor de les mercaderies embarcades de la península eren fetes des del Port de Barcelona, en especial els teixits de cotó. Cal recordar com la ciutat de Santiago de Cuba era dominada comercialment per catalans, fins al punt que denominar "el catalán de la esquina", era sinònim de dir el comerç de la cantonada.

En aquest període hi hagué però una davallada considerable de l'emigració civil i l'aparició de l'emigració forçada dels peninsulars, arribats a Cuba com a soldats, enviats en diversos contingents que varen anar augmentant en quantitat sobretot a partir de l'esclat de la Guerra d'independència cubana o Guerra del 95 –amb aquest nom es coneix l'última guerra per la independència dels cubans contra el domini espanyol, i és potser una de les últimes guerres americanes contra el Regne d'Espanya –. La guerra es va iniciar el 1895 amb el "Crit de Baire" i va acabar amb la rendició de les tropes realistes davant l'avanç de l'Armada nord-americana l'any 1898, en la ja Guerra Hispano-Estatunidenca.

En la darrera etapa, la que va de 1900 a 1926, el

nombre de catalans embarcats cap a Cuba en comparació amb la resta de peninsulars no supera el 2%. Catalunya en aquest període va emprendre una reestructuració econòmica que va convertir Barcelona en centre receptor d'emigració més que en emissor. D'aquest període tenim constància de la presència de llançanencs a l'illa de Cuba¹¹, per una imatge de l'any 1912, on es veu Joaquim Déu i Salvà, sastre de professió, que es va fotografiar amb altres llançanencs establerts a l'illa. A la seva tornada a Llançà al voltant de l'any 1918 va obrir la sastreria "La Cubana", en record de la seva estada a l'illa.

Com ja hem esmenat anteriorment, la presència catalana a l'illa va ser important en el període comprès entre l'any 1778 i l'any 1860. Amb l'aprovació de les lleis de lliure comerç que posaven fi al monopoli andalús i amb l'obertura del port de Barcelona s'inicià un importantíssim flux migratori a Cuba que en la primera meitat del XIX va rebre el 65% dels catalans que varen anar a Amèrica i on varen fundar-hi negocis i empreses. Molts d'ells un cop feta la fortuna varen retornar cap a la península. D'aquesta etapa cal recordar a la Clarisa Menacho Cunill, que va contraure posteriorment matrimoni amb en Francesc-Xavier Dalfau Lluch²²; nascuda a Cienfuegos, a l'illa de Cuba, l'any 1849. La Clarisa

1 DÉU RIERA, Eugeni : "Recordant el meu Llançà d'abans i una mica més", l'autor, Llançà, 2008, pàg.10

2 SERRA PERALS, Joan : "La recuperació de la història d'una nissaga : els Dalfau"; La Farella : Revista de Llançà ; núm. 21 (desembre 2005), pàg. 27-28.

fou filla de Ramón Menacho de Madrid i de Maria Candelaria Cunill de Bové de Barcelona, que s'havien establert a l'illa de Cuba a la primera meitat del S. XIX i posteriorment havien retornat a Catalunya.

A Cuba les idees independentistes havien restat latents des de la fi de la Guerra dels deu anys i continuaven vigents, tot i que l'esclavitud s'havia abolit, les condicions dels negres i mulats a la colònia eren deplorables. No obstant això, haurien de passar alguns anys perquè José Martí organitzés la insurrecció. El carismàtic líder va unir múltiples figures i va aconseguir representar la unitat i els interessos populars. El 25 de febrer del 1895 amb el "Crit de Baire", va tenir lloc l'aixecament dels insurrectes cubans, que va donar el tret de sortida a la Guerra d'Independència cubana o Guerra del 95. Espanya va respondre amb l'enviament de 14.000 homes distribuïts en 9 batallons (un per cada regió militar). El 7 de març s'embarcaren les primeres tropes amb el vapor correu "Alfonso XIII" al Port de Barcelona: aquest contingent va incloure el "Batallón Peninsular núm. 4" (896 homes) i al núm. 5 (586 homes) arribat aquest darrer en tren, el dia abans des de Saragossa. El vapor "Alfonso XIII" va desembarcar a Guantánamo el 20 de març, després d'una singladura de tretze dies. Durant tota la guerra es produïren embarcaments de tropes. Foren destinats a Cuba un total de quasi 200.000 soldats peninsulars. A nivell d'anècdota cal citar que al juliol del 1896 es va fixar la vestimenta dels soldats destinats a Ultramar, la qual consistia en: "2 trajes y un gorro del rayadillo; un morral con funda de gutapercha; un par de zapatos guajiros y otro de borceginas, éstos puestos; bota de vino; cuchara; fiambrrera".

D'aquesta darrera guerra i reproduint les dades publicades per La Gaceta de Madrid del 17 de març de 1899, que servien de base per pagar els endarreriments a tots els llicenciats dels exèrcits de Cuba i Filipines, es va xifrar en més de cinquanta mil el nombre de morts, als quals caldria sumar moltes baixes ignorades, la quantia de les quals es trigarà a conèixer. Com es pot veure amb aquestes dades en els tres anys i mig que va durar aquesta guerra, uns 15.300 homes van deixar la seva vida en terres cubanes. Però, si alguna cosa ha documentat la historiografia dels últims anys, és que en les guerres colonials de final del segle XIX i començament del XX el nombre de baixes dels exèrcits és numèricament més gran per malalties o danys col·laterals, que per les pròpies accions de guerra.

Segons una ordre circular a partir del 1885 un de cada quatre soldats ingressats a caixa devia anar a Cuba o Filipines. A banda dels militars professionals

i els grups de voluntaris, hi anaven els que no tenien les 1.500 pessetes per pagar-se la "redempció en metàl·lic" que eximia del servei militar, és a dir, els pobres. El reclutament dels quintos per fer el servei militar al diferents pobles començava amb la talla i la revisió mèdica als ajuntaments, a partir dels expedients de lleves generats es poden documentar les nombroses desercions que es detectaven a cada poble. Pràctica, la de la deserció, que es detecta pràcticament a totes les quintes dels anys en què va durar la guerra. Existia la possibilitat de redimir el quinto, previ pagament, però no estava a l'abast de les famílies més humils.

Els expedients d'allistament de quintos de l'Arxiu Municipal de Llançà³³ són força incomplets i fragmentaris, de tal manera que estem segurs que no hem pogut documentar correctament a tots els joves que s'enviaren a lluitar a la illa caribenya. Del contingent per a anar a Ultramar de la lleva del 1884 de Llançà, hi apareix Salvador Matas Balló, natural de Vilajuïga, que curiosament ja havia marxat a viure a Cuba, de tal manera que el declararen pròfug oficialment.

La mateixa situació va passar amb Vicenç Girbal

3 AMLLN : Fons de l'Ajuntament de Llançà, Secció Serveis Militars, Sèrie lleves 1874-1910





Casademont de la lleva del 1888 que segons consta a l'expedient "... se halla ausente en la isla de Cuba". La veritat és que és fàcil pensar que qui volia emigrar, ja marxava abans de ser cridat a files. La quinta del 1880 de Llançà va declarar útil al gener del 1881 a Rafel Castelló Gratacós que sabem que va embarcar al Port de Barcelona i que a l'any 1889 obtingué la llicència absoluta. L'Ignasi Feliu Ferrer, núm. 6 de l'allistament de l'any 1892, nascut el 1874, fill del propietari Josep Feliu i Paula Ferrer, del carrer de l'Església núm. 1, va ser destinat "a embarque con destino al distrito de Cuba". Més sort va tenir el soldat Francesc Feliu Ferrer, nascut el 1865, flequer d'ofici, que va ser sortejat per anar a Ultramar, però va quedar lliure i destinat a infanteria a Granada.

L'expedient de quintes de l'any 1887 conté el retorn de Manila, les Filipines, de dos nois de Llançà: Martí Maranges Terrés, que va embarcar de viatge de tornada en el vapor correu "Santo Domingo", i també el de Josep Riera Robet, que va tornar en el vapor correu "Illa de Luzón" cap a la península. A la llista dels repatriats des de Cuba, publicada al Butlletí de la Província al febrer de l'any 1899, hi ha la constàn-

cia del retorn de Joan Iter Martí, Francesc Serriñana, Emili Pagès i Joan Cardina a la vila de Llançà.

Agraïm al senyor Víctor Pagès i Giralt que ens ha aportat la informació de Jaume Pagès Vidal, germà del seu avi, que havia estat destinat a Ultramar per sorteig i que va morir a l'illa caribenya de Cuba el 8 d'agost de 1896, on hi havia arribat el juny de l'any 1892. En Jaume Pagès Vidal va ser destinat al Regiment d'Infanteria Simancas núm. 64 Primer Batalló Primera Companyia a la base Guantánamo. La família encara conserva la fulla dels havers del període en què en Jaume Pagès va estar lluitant a Cuba i que l'exèrcit va fer arribar l'any 1901, a la mare del difunt. Segons es desprèn d'aquest document, li varen abonar 651 pesos 40 cèntims i li varen carregar 535 pesos i 42 cèntims, restant només per liquidar a la família, 115 pesos i 98 cèntims (d'aquest total, s'hi va aplicar una deducció del 15% segons l'article 19 de la Reial Ordre del 7 de març de 1900: 17 pesos i 40 cèntims), restant la quantitat a només 98 pesos i 58 cèntims.

CRÒNIQUES DE LLANÇÀ (VIII)

A TRAVÉS DELS LLIBRES D'ACTES DE L'AJUNTAMENT: 1884 / 1885

Lluís Feliu i Pumarola

17 agost 1884. Es crida als aspirants per llogar el dipòsit municipal dit 'La Corralassa', ja neta i tancada per l'Ajuntament, per evitar la propagació del còlera provinent de França. El dit magatzem es llogarà al millor postor ingressant. El Sr. Ignacio Bofill, apoderat de la Sra. Dolores Fàbrega i Serena, viuda de Claret, presenta una denúncia contra les obres que fa a la ribera el Sr. José Falcó i Durán, al front del marge de la seua finca. La Comissió acorda visitar les obres per a dictaminar.

24 agost 1884. El Sr. José Falcó i Durán demana que se li designi una línia de construcció on intenta aixecar un mur per a resguardar la seua finca camp en el terme denominat 'Salorda de Guanter' de les avingudes de la riera Massot, com va fer fa poc al seu marge esquerre.

7 setembre 1884. Com que no s'ha presentat cap més oferta per llogar el magatzem municipal dit 'La Corralassa', l'Ajuntament adjudica al Sr. Jerónimo Piferrer i Falgás per quantitat de 20 pessetes anuals, amb la condició que no hi pot instal·lar ni una cort de porcs, ni fems ni qualsevol altre material que pugui alterar la salut pública.

El Sr. Juan Vilallonga i Puig demana que se li doni la línia a seguir per construir una paret al límit del seu hort a 'La Creu' que llinda amb el camí veïnal que es dirigeix a Figueres.

12 setembre 1884. Els propietaris dels territoris 'Rigorella', 'Salanca Serrapí', i altres, protesten del tall de camins que travessen la ribera per part de la Companyia del Ferrocarril de Tarragona, Barcelona a França en caure balast a la llera.

28 setembre 1884. L'Ajuntament crida als tres principals mestres d'obra de la població, els Srs. Miguel Teixidor i Birba, Jaime Pacera(?) i Viñas, Juan Masdeu Cortés. El primer ofereix fer els nínxols a 30 pessetes cadascun, el segon diu que per qüestions de salut i temperament no li convé treballar al cementiri, i el tercer que ho farà per 27 pessetes per nínxol. El Sr. Teixidor no millora l'oferta, per tant les obres s'adjudiquen al Sr. Juan Masdeu i Cortés.

26 octubre 1884. L'Ajuntament acorda no mostrar-se part en el procés que s'instrueix sobre l'incendi de la Capella de la Verge del Port, facultat que li concedeix l'article 109 de la llei d'enjudiciament criminal vigent.

2 novembre 1884. L'Ajuntament llegeix una demanda de l'alferes judicial del cos de la Guàrdia Civil de la circumscripció. L'Ajuntament acorda que ignora si hi ha a la població alguna casa a propòsit de ser un quarter per dita força, llevat la que des de fa molts anys ocupa la propietat de la Sra. Maria Bartra, i que tampoc el municipi pot contribuir ni



SESION INAUGURAL

del día *primero* de *Julio* de mil ochocientos ochenta y *cinco*, tenida en forma legal, para proceder al nombramiento de *Cargos del Ayuntamiento* con arreglo á lo prevenido en los arts. 47 y siguientes de la Ley municipal, y en la proporción de residentes que corresponde a este Término por la escala gradual del artículo 35 de la misma, y quedar organizada y constituida esta Corporación desde este día, funcionando en sus respectivos cargos, de conformidad con las atribuciones de la Ley municipal de 1870 reformada por la de 16 de Diciembre de 1876.

SEÑORES DEL AYUNTAMIENTO.

D. *Jaimu Puig's Hubert*

D. *Francisco Pascual Laguna*

D. *Pedro Masandú Cortés*

D. *Francisco Quaresma Ferrer*

D. *José Puig's i Ybar*

D. *Esteban París Abotet*

D. *Marcel·lí Rodó David*

En las Casas Consistoriales, previa especial convocatoria del Sr. Alcalde saliente, concurrieron los Sres. nuevos Concejales que se nombran al margen, á la hora señalada; y recibidos que fueron, les instaló en la Sala Capitular, y se retiró, entregando la presidencia interina á D. *Jaimu Puig's Hubert*, como concejal elegido por sufragio y que obtuvo mayor número de votos. —Acto seguido se me ordenó como Secretario *disquisitorio* del Ayuntamiento, que diese lectura de los arts. 47 al 61 de la Ley municipal reformada; y en su cumplimiento, correspondiendo á esta Corporación por el número de *de mil* residentes ó habitantes domiciliados con que cuenta este

en tot ni en part per sufragar l'import de nous lloguers, donat que el seu pressupost és molt limitat i sempre es troba en dèficit.

23 novembre 1884. Comentant que aquest municipi manca d'un recinte dedicat a enterrar les persones que moren fora del gremi de l'Església catòlica, ja que pot ser que el dia menys pensat ocorri algun conflicte amb l'autoritat eclesiàstica. Com que l'Ajuntament posseeix al nord, contigua al cementiri catòlic, un altre recinte suficient per al cementiri neutre, cal tancar-lo amb paret de suficient alçada, i una entrada i porta independents. Així s'acorda dedicar el recinte a tal cementiri neutre. I com que no són molt nombroses aquesta mena d'inhumacions, es destina a elles el terç més meridional del recinte, deixant el restant de l'àrea a jardins. Es donen les ordres a l'enterramorts i al paleta per fer tals obres.

14 desembre 1884. El Sr. President dóna compte d'una comissió de veïns del barri del Port, on el Sr. Pedro Bosch i Cervera presenta les firmes d'uns 45 veïns demanant un privilegi al Sr. Comandant de la Marina d'aquesta província de Palamós, en què la càrrega i descàrrega de bocois i altres mer-

caderies es verifiquin com abans en la part de la platja situada al nord-est de l'embarcador, ja que fer-ho com ara a l'est ocasiona greus perjudicis al signants. L'Ajuntament acorda actuar en sentit favorable a la demanda dels veïns.

21 desembre 1884. El 'reverendo cura párroco' i una altra persona administradora de la Capella del Cementiri General comuniquen la seua protesta sobre l'acord del cementiri neutre, i reclamen una clau del cementiri de catòlics. Després d'una llarga discussió l'Ajuntament decideix que poden tenir un desacord en lo personal, però mai com administradors de bens comuns, que tan sols exerceixen com a delegats del mateix Ajuntament.

15 gener 1885. Es presenten a l'Ajuntament pare i fill, Sr. Vicente Castelló Serriñana de 55 anys i Jaime Castelló Fàbrega de 16 anys, proveïts de cèdules de dècima i onzena classe, a proclamar que el primer dóna i concedeix el paternal consentiment i autorització al segon, el seu fill, per tal que pugui anar a viure i treballar a l'illa de Cuba.

17 gener 1885. L'Ajuntament revisa a la baixa proporcional les contribucions directes de la riques-



sa, degut a l'atac de la fil·loxera que ha destruït tota la riquesa vinícola de la comarca i amenaça atacar tota la península.

18 gener 1885. L'Ajuntament paga 125 pessetes per atendre les despeses del litigi contra el marquès de Medinacili al Sr. José Ribot Sala de Figueres.

14 juny 1885. El Sr. Jutge municipal reclama a l'Ajuntament el mobiliari indispensable del que absolutament manca, i certes obres de millora del local, donat que aquest és al costat d'una cort de porcs, i la porta té un pany molt fràgil. L'Ajuntament respon que en aquestes èpoques de penúria general no pot distreure ni un cèntim de l'erari públic, però posa a la seua disposició el saló de decisions de la Corporació junt amb el mobiliari, una taula sòlida, cadires, llums i un armari que es pot tancar amb clau.

Després es passen comptes, pagant 13 pessetes al Sr. Alcalde i al secretari que havien avançat per a socórrer a emigrats pobres, 3'40 pessetes al secretari per socórrer transeünts i obres transcendents entre altres despeses municipals.

12 juliol 1885. Una comissió de l'Ajuntament passarà a estudiar una queixa del Sr. Ferreol Imbert contra una cort de porcs que el Sr. Pedro Giralt té immediata a un carreró sense sortida del carrer Cabrafiga.

19 juliol 1885. S'encomana al paleta Pedro Masdeu dirigir els treballs de neteja que han de fer els veïns confrontats al dit 'Rech Madral' per tal de deixar-hi la fondària necessària pel desguàs de l'aigua. També es passa un ofici als consorts Sirvent i Fulcarà per tal que retallin una vulgar barda que impedeix el lliure trànsit pel camí dit 'Jausá', i un altre ofici al Sr. Pedro Giralt perquè tombi una paret que ha construït al carrer Cabrafiga, que impedeix el complet trànsit que equival a tota la cort de porcs, a excepció de la paret final que tanca aquest carrer.

24 juliol 1885. Es presenten els Srs. Pedro Barberà Castelló, Juan Blavi i Naval(?) i Emilio Comentell i Capdevila per a secretaris de la vila, després d'una breu discussió s'escull al Sr. Capdevila, nomenament que es fa saber al M.I.Sr. Governador Civil de la província.



**Finques
Palandriu**

VENDA I LLOGUER
APARTAMENTS TURÍSTICS

 www.facebook.com/pages/Finques-Palandriu-SL/
 @P-Palandriu
  FinquesPalandriu



50

Anys

1965 - 2015

Avd. Pau Casals 25-27 - 17490 Llançà (Girona)
finques@palandriu.com
www.palandriu.com
 972.12.05.68

HISTÒRIA DE DUES VIDES PARAL·LES

Arnald Plujà



No és fàcil trobar dues persones que superin els noranta anys, que siguin del mateix poble, que visquin al mateix carrer on foren procreades, que comparteixin el primer cognom, que siguin cosines, viudes i amigues entranyables de tota la vida, que conservin una lucidesa extraordinària, que recordin el Llançà d'un segle enrere, que continuïn autòctones tant per cuinar, com per dutxar-se o per la resta de feines i treballs quotidians, i que amb un simple bastó passegin pels carrers amb semblant naturalitat i vitalitat de quaranta anys enrere. No, no és fàcil trobar tantes coincidències en edats nonagenàries, ni en un espai tan reduït, però existeixen, es diuen Blanca Riera Negre i Paquita Riera Darder i són un testimoni de l'evolució del Llançà eminentment rural de principi del segle XX fins els nostres dies. Alguna particularitat terapèutica o camps magnètics positius tindrà el carrer de la Mina i rodalia, quan s'hi apleguen altres dues besàvies de semblant edat, Montserrat Tramunt Llaó de cal Negre i Teresa Bosch Rossell de cal Fill.

Ambdues van néixer a la dècada dels vint, amb només dos anys de diferència, però coincidiren a la nova escola, actualment reconvertida en l'ajuntament, com alumnes de les senyoretetes Llibertat, Dolors Lagresa, Victòria i del mestre Corominas. També feien colla als jocs infantils, al pati i al cor de mossèn Trigàs, a les nombroses i concorregudes

processons religioses, en especial la lluada de Corpus Christi i la ritual de Pasqua, a la qual assistien engalanades de negre i en corrua acompanyant els pendons i el tabernacle sostingut per quatre homes, tot escoltant la veu angelical del germà i cosí Silveri Riera Negre, cantant en castellà "el Jesús resucitado", que la Paquita entona i vocalitza a mitja veu. També anaven juntes al cinema d'en Marli, més conegut pel nom d'Antic, l'encarregat de projectar les pel·lícules i els balls dominicals amb gramola i els de festa major amb orquestra al Centre Federal, amb especial predilecció per la música de pasdobles i sobretot pel fox lent, que permetia una discreta aproximació corporal amb els seus primers i únics enamoraments.

La Guerra Civil els hi escurçà tres anys la joventut i quedaren incomunicades una temporada. Juntes evocuen l'espant de tres bombes de poc abast caigudes a Llançà el setembre de 1936, una errada tàctica dels Junker alemanys que confongueren la vila amb Portbou. La primera va esclatar darrera de l'escola i matà l'avi de cal Ferrer, la segona dins un pou on s'hi troba l'actual CAP i la tercera a l'era d'en Bosch. A les acaballes de la guerra, la Blanca i la seva mare passarien tres mesos exiliades a Cotlliure, a casa d'una germana de la mare, mentre que la Paquita restà sempre al Llançà natal, alternant els jocs i somnis d'infantesa amb el temor de nous bombardejos. L'únic familiar de les dues cosines que va participar a la guerra fou el pare de la Blanca, que sobrevisqué al període bèl·lic i al camp de concentració, retrobant-se tots plegats a Llançà. La pau no exclougué les penúries, ni els racionaments, que cap d'elles patiria, mercès als horts que conreaven, l'aviram, el canvi d'aliments de contraban amb cadaquesencs que venien a peu, o bé per la condició de ferroviaris que finien la línia a Cervera i la facilitat per adquirir i passar pans, sucre o xocolata d'amagatall.

La Blanca reviu amb serietat i precisió esgarrifosa la seva marxa de Llançà a Cotlliure, era a finals de gener del 1939, en plena retirada republicana i

l'embussament humà que col·lapsava tota la carretera fins Portbou. Durant una llarga estona i amb només onze anys, quedà separada de la mare, sola i barrejada entremig de soldats de fugien del front i que sobtосament resultaren ser dels amables i protectors. Foren uns moments de tensió màxima, fins que un cotxe providencial les portà al límit de la frontera, on els parents havien acudit a recollir-los. L'arribada a Cervera, amb tota la normalitat vilatana i els carrers il·luminats, contrastava fortament amb els anys de por i foscúria de Llançà i l'espectacle dantesc de l'arrasada i saquejada Colera. Va ser com una benedicció que sempre més recordarà. Un any després començava la Segona Guerra Mundial i els seus benefactors eren deportats a l'interior de França, finint la seva reclusió. S'havien invertit els termes de patiment, mentre conjurava que amb una guerra ja en tenia prou. Mossèn Eduard Trigàs tingué un paper fonamental per la reagrupació familiar i el retorn del pare sense represàlies.

Abans del matrimoni amb Josep Jofre Coll, la Blanca va festejar durant deu anys, des dels catorze fins als vint-i-cinc, però segons afirma i regida pel costum habitual de l'època, mantingué el marit a ratlla fins després de casar-se i passar per la vicaria. El xicot de la Paquita, Joan Carreras Olivet, visqué unes restriccions semblants, potser més estrictes per influència de la beata àvia materna, però més curtes, ja que només festejaren cinc anys. Ambdues assistiren als respectius casaments, una vida conjugal que s'allargaria cinquanta i trenta anys respectivament. Els viatges de nuvis d'antany eren menys llargs i esplèndids que els actuals i per algunes modestes parelles llançanenques consistiren en passar una única nit al veïnat de Balleta. Al seu cas, l'espera tingué recompensa i s'escaparen fins a Barcelona i a Madrid amb tren. La Paquita puntualitza que ella va viatjar amb vagó de 1ª classe i llitera, i la Blanca que després del trajecte ferroviari va arribar a l'hotel molt marejada i a punt d'espatllar l'ansiosa vetllada.

Després de l'enllaç, quan l'efecte postguerra perdurava i la crisi rural accentuava l'èxode migratori, calia tirar endavant la prole. L'ofici de boter del marit de la Blanca havia quedat desfasat i substituït per maquinària moderna, comportant l'immediata pèrdua de clients, així que es reconvertí en barber, mentre que el marit de la Paquita passaria de simple operari a factor de circulació i traductor de la RENFE destinat a l'estació de Portbou, on transcorregueren els trenta anys de servei. Ambdues amigues aprofitaren la seva destresa de fil i agulla fent de modistes a les poblacions de residència. La Blanca acabà obrint una botiga de robes a la plaça, als baixos porticats del Dr. Agustí Gifre, que avui con-



tinua regentada per la seva filla Amor. La Paquita es dedicà a impartir lliçons de costura al jovent de Portbou, alhora que ajustava vestits als nous adquiridors, invertint els guanys en fer estudiar les filles Maria i Montserrat.

La Blanca i la Paquita han estat pacients dels doctors Arderius i Soler, feligreses dels dos capellans assassinats, mossèn Ramon Vilar Fajula i mossèn Josep Ciurana, van veure com derruïen i cremaven a la riera el majestuós altar barroc de la parròquia i l'estimball i la trencadissa del Sant Vicenç d'alabastre. Han conegut al difunt Eduard Trigàs, el capellà castrense de qui no escatimen elogis i al mossèn Josep Cantó que va casar a la Paquita. Recorden com el carro i la burreta "Conxita" d'en Josep Maria Bes repartia gasoses i sifons per la vila i evidentment l'inici del turisme i el dràstic canvi paisatgístic de Llançà, les platges sense edificis, les vinyes arran de mar i muntanyes verdejades d'olivars, que de mica en mica eren substituïdes per blocs d'apartaments i cases unifamiliars. També han viscut tota la diversitat de formes de govern: súbdites de tres monarques, ciutadanes de dos pre-

sidents de república, submises i callades camarades de dos dictadors, la restauració de la Generalitat i qui sap, potser encara veuran la conclusió positiva del Procés.

Avui, cadascuna s'ha organitzat la vida a la seva manera, en cap cas sedentària, sinó seguint unes pautes diàries d'obligacions, compres, encàrrecs, visites mèdiques, classes de memòria i actes al Casal de Jubilats, que les mantenen actives i ocupades tota la jornada. La proximitat de domicilis, gairebé són veïnes, afavoreix les trobades i xerrades que s'allarguen hores i hores. Continuen reservant un

dia setmanal per concentrar i convidar tota la família a dinar. Se senten reconfortades per la seva independència i pel recolzament dels les filles, gendres i nêts. Viuen el futur amb optimisme, dia a dia, conscients d'estar al final d'un cicle i que el dia fatídic arribarà quan hagi d'arribar, però sense malsons ni cabòries, potser una mica decebudes pel concepte de vida eterna transmès per l'Església i del premi o càstig final en funció dels actes. S'inclinen a pensar que l'univers es molt gran i amb cabuda per tots. Dues vivències paral·leles que desitgem que perdurin molts anys amb salut i com a transmissores del seu coneixement i experiència.



ELS PAGESOS SÓN COM ELS MOSSENS: CADA VEGADA N'HI HA MENYS

Joan d'Arquer

Recentment hi hagut un comentari que m'ha impactat gratament. Me'l varen fer en un sopar en motiu de Sant Antoni "del porquet" a Castelló d'Empúries. Hi havia una cinquantena de persones i molt bon ambient. En arribar, amb les botifarres coent-se a la brasa, varen dir "compte que ve el mossèn". De fet ho diuen amb il·lusió: a la gent li agrada que el mossèn no estigui tot el dia tancat a casa seva o anant d'un poble a l'altre. Que vagi a fer l'esmorzar, tot llegint el diari, i que -amb ell- es pugui parlar de tot, fins i tot de la independència de Catalunya. És a dir, que el mossèn del poble estigui pels malalts, per donar el condol en un enterrament, celebrar un casament o un bateig i celebrar les misses curtes, que ja ve l'estimat Bisbe a fer-les llargues!

Els mossens de les comarques gironines, potser per l'entorn, l'ambient, tenen forta consciència política. Sembla que no pugui ser. Que el mossèn no ha de destacar en cap sentit, quelcom amorf, sense opinió. És un error la persona que pensi així. El mossèn ha de parlar de l'Evangeli a la missa per al qui vulgui anar a escoltar-lo. En públic sempre ha de mesurar les seves paraules. Però en privat ha de ser com qualsevol persona, que té o no té opinió

política, que té o no té opinió sobre la societat, sobre l'economia, sobre qualsevol tema. Tots els mossens no hi entenen de tot però haurien de poder dir una paraula de tot.

Doncs bé. A l'hora de les postres, un pagès es va asseure al meu costat i em va dir: "Mossèn ara vinc al seu costat perquè els pagesos som com els mossens, cada vegada n'hi ha menys". La frase m'ha fet pensar i molt. El món de la pagesia cada vegada crida menys l'atenció del jovent. És una feina dura, sempre pendent dels ramats, les terres, els cultius, sense dies de festa, sense hores quan pareix la vaca, i un any seguit de l'altre. Mirant el cel perquè no plou i mirant el cel perquè plou massa. Ara massa fred i després massa calor. El comentari personalment m'ha animat. Ha estat providencial. Enguany he complert vint anys de mossèn i, de vegades, es pot caure en la rutina, en el desencís, en la desesperança. En canvi ha de ser tot el contrari. Perquè el mossèn ho és per a la gent. Ell no té res seu i deixarà aquest món sense res seu. Però mentre visqui ha de pregar i treballar per a la gent del seu poble. I no n'és un de sol, cada vegada hi ha més pobles per un sol mossèn. Ser mossèn no és una feina, un treball. És una vocació per a tota la



vida. Els metges, els polítics, també són oficis vocacionals. Però hi ha diferències. Una de les més importants -crec- és que el mossèn ha de tenir molta paciència i pensar en cada feligrès com si fos únic, com si a la seva parròquia només hi tingués aquell feligrès o feligresa. Els ha de conèixer pel seu nom. Una altra persona també un dia em va dir: "Un servidor, mossèn és pastor d'ovelles com Vostè. Però les meves tenen quatre potes". I a fe de Déu que aquest ramader segur que coneix cada ovella pel seu nom o la seva característica.

El mossèn ha de ser amic de tothom i tothom i ha de poder parlar amb ell sabent que en servirà tota la confidencialitat. Ha de ser de la broma i posar-se seriós quan correspon. Ha de beure vi però no massa perquè no es digui que és un bevedor. Ha de compartir la taula amb qualsevol del poble, però tampoc ha de menjar massa perquè ningú digui que es passa el dia anant de gorra convidat. En definitiva, ha de ser accessible per a tothom. Sempre des del respecte. Entrant o sortint per la porta petita de l'església de Llançà, a la vila, alguna vegada hi ha joves que falten al respecte. En aquests casos s'ha de saber callar. Passar de llarg i fer oïdes sordes. De fet, no tenen ni idea del que és un mossèn. Tenen una idea com molta gent en els pobles: una persona estranya, que es passa el dia pregant, que no ha d'opinar, que no en sap res de la vida i del món, que encara no fa servir les noves tecnologies, un endarrerit de tot, sense consciència política, que tot el dia llegeix i no sap res de la música actual. Un rotllo de mossèn.

A Llançà però estem de sort. Mossèn Dagoberto, Dago per tothom, té 28 anys. Li agrada la natació i l'esport, ja ha connectat amb algun jove i l'han convidat a anar al Camp Nou a veure el Barça i evidentment no ha desaprofitat l'ocasió. Podria participar a Radio Llançà i el seu estil llatinoamericà (és de Colòmbia) fa que tingui una paciència natural amb tothom. Fa servir Skype, WhatsApp, correu electrònic i la seva alçada fa que qualsevol també es pugui apropar a ell amb tota la naturalitat. Toca la guitarra i els infants de la catequesi ja saben el que és passar-s'ho bé amb ell. Pot estar a una alçada intel·lectual considerable però també planer quan fa falta. Dels darrers cent anys, la Rectoria de Llançà no tenia 2 mossens vivint-hi. No estem només per Llançà, efectivament. Estem per a 7 pobles, 20000 habitants. Però el lloc de viure és Llançà.

I si, de vegades o sovint, anem capficats és perquè els capellans sempre van rumiant com les vaques, sempre estan pendents d'això i d'allò. Encara més: han de saber delegar i confiar en alguns feligresos

perquè cada vegada més no podran arribar a tot arreu. Per exemple: el seguiment de les obres de la Torre de l'Abat. Un servidor confia plenament en els tècnics, en els treballadors, en tothom, per tal que es facin en les millors condicions possibles. Si demanen quelcom, respondre-hi. Si volen quelcom, aportar-ho. I, sobretot, pregar per tal que aquesta obra emblemàtica que algú no li sembla bé, una inutilitat o despesa excessiva, acabi reeixint i finalment tothom qui vulgui hi pugui accedir i d'aquesta manera l'església de la vila de Llançà estigui més oberta als llançanencs i les llançanencques i als turistes. Que sigui el que ha de ser: patrimoni de tots.

Ens agradaria als mossens trobar-nos sovint amb les persones que ja coneixem. Però és impossible perquè, senzillament, no podem estar a tot arreu i en el mateix moment. Ara bé: de quilòmetres en cotxe, els mossens se'n fan un tip. Probablement menys que d'altres persones, també és cert. Però avui en dia, el mossèn ja mai més estarà només en un poble. Tant de bo, passi temps abans que més pobles es vagin quedant sense mossèn. De moment, Llançà té molta sort. Que li duri.

Finques **Ceigrup**
Company
Immobilària des de 1963



- INTERMEDIACIÓ COMPRAVENDES I LLOGUERS
- NOVES PROMOCIONS
- ADMINISTRACIÓ PATRIMONI LLOGUERS
- ADMINISTRACIÓ COMUNITATS PROPIETARIS
- VALORACIONS I ASSESSORAMENT URBANÍSTIC
- ESTUDIS D'INVERSIÓ I GESTIÓ PATRIMONIAL
- LLOGUER DE VACANCES

La immobiliària **número 1** de les comarques **gironines**

LLANÇÀ
c/ Castellar, 48-50
17490 Llançà
972 38 01 97
llanca@finquescompany.com

Oficines a Figueres, Roses, Llançà i Girona
www.finquescompany.com



Fiscal · Laboral · Mercantil
Comptable · Assegurances

Nicolás Salmerón
(pàrquing bombers)
Tel. i Fax 972 12 09 94
17490 LLANÇÀ

ZURICH ASS.
J. BUXEDA
AG. 170066- 5



Port de Llançà - Moll Jordi Canal, s/n
17490 LLANÇÀ
Tel. +34 972 38 07 10
Fax: 34 972 38 07 06
club@cnllanca.com
www.cnllanca.com

Aleix
RAFART



CARNISSERIA-XARCUTERIA
PRODUCTES ECOLÒGICS

C/ Major, 7
Tel. 972 38 01 02
LLANÇÀ (Costa Brava)

Amb la
Cultura
i les
Tradicions

LLANÇÀ



Av. Reina Fabiola, 2 - Av. Pau Casals, 13
LLANÇÀ

VISITA INESPERADA

Mariona Vila, Roger Andreu

- Salutacions Almirall, sóc el Capità de la nau de reconeixent situada actualment sobre l'anomenada població de Llançà. En aquesta ocasió, em poso novament en contacte amb vostè per fer-li saber que la nostra nau segueix sent absolutament invisible després d'una llarga temporada pels cels de la regió anomenada Costa Brava Nord, molt especialment, damunt de la citada població. L'experiment ha estat tot un èxit. Podríem quedar-nos molt més temps a l'aire i seguiríem sent imperceptibles per als humans.

Almirall, com van les coses pel centre de comandament de la flota?

- Salutacions Capità! Ens alegrem molt que ara per ara els terrícoles no us puguin observar, no fos cas que interpretessin malament l'estudi d'aquest planeta tan ple de vida i es pensessin que venim amb males intencions.

- Almirall, amb tots els meus respectes us haig de dir que estàvem equivocats quant al tarannà de la majoria de la humanitat. Sí, és veritat, en aquest petit planeta hi ha guerres, malalties, baralles entre amics i familiars, etc. En les xerrades explicatives que vam tenir amb vostè i la tripulació se'ns va dir que la natura humana viu en un perpetu patiment. Doncs bé, la població sobre la qual estem actualment, Llançà, NO! En aquest bell indret, la societat no sembla gens desgraciada, al contrari, són persones que sempre estan disposades a fer gresca, a la festa i la diversió. Els més grans inculquen als més petits i als joves la joia de viure. Fins i tot, entren i surten de l'escola amb alegres cançons que sonen per uns altaveus.

Us diré un exemple de la seva manera de ser: si no tenen un motiu per gaudir d'una festa, se l'inventen: Que si festa major d'estiu. Que si festa major d'hivern. Que si ball cada setmana. Que si desfildes amb acompanyament de tambors, etc. etc. Per no parlar de quan fa bon temps, llavors, dia sí, dia també, es pot sentir música al carrer.

Creiem que aquesta delectança per la vida és deguda a la climatologia i també al meravellós entorn d'aquesta localitat que està envoltada de muntanyes i, en bona part, també d'aigua, una aigua neta, transparent, que està sempre en moviment i de la qual en treuen uns aliments que els agraden molt. Tot plegat fa que hagin forjat aquest caràcter tan festiu i rialler, fins a tal punt que molta gent forana s'hi queda a viure definitivament. Aquests novinguts aviat es contagien d'aquest temperament tan positiu i especial.

- Doncs mira, per tot això que em dius, ja us hi podeu quedar més temps per anar observant el dia a dia d'aquesta gent. A la nostra societat ens interessa saber com s'ho fan per tirar-se els problemes quotidians a l'esquena i que tingui més força la felicitat i l'alegria que no pas les desgràcies. Sí, capità, hem d'aprendre moltes coses dels anomenats llançanencs.



A L'AMIC ANTONI FERRER FONT

Antoni Cardoner i Soler

Ens coneixíem de menuts i ens retrobàrem de grans, passejant a diari per Llançà, ell doblegat i aguantat per un bastó, buscant alguna ànima per fer petar la xerrada. L'acompanyava una estona i després cadascú seguia el seu camí. Les trobades es repetiren fins que l'ambulància se l'emportà. Per Nadal vaig visitar-lo al Bernat Jaume.

- Què fas aquí?, va dir-me desconcertat !
- He vingut a visitar-te...

L'emoció m'arrencava llàgrimes que li vaig amagar. Li portava lllaminadures per endolçar les festes nadalenes, i sobretot, el Calendari dels Pagesos número 157.

Vaig encertar, quina il·lusió!, quanta emoció! La meva bíblia, va dir!

Sempre m'entretenia parlant del temps, de l'horta, del jardí, de natura, de cultura, de quart minvant i de lluna blava, de tramuntana i gregal, d'empeltar i de roda perpètua. Sabia de la terra, que traginava a la seva esquena.

Gran personatge era l'Antoni: sense premi social, ni escolar, ni esportiu, res enlloc. Passava desapercbut, sense fressa, com aquelles figurines de quadres que quan desapareixen, l'artista va coix.

Caça pops, sempre et recordaré.



LLANÇÀ,
VIST PER JOAN MANEL GARCIA CANTERO



PATRIMONI: “EL GREMI”

Jordi Fulcarà Maynè

En les darreres dècades els descobriments tecnològics irrompien a les nostres vides a ritme frenètic, de tal manera que no suposen cap canvi dràstic en el nostre dia a dia, però fa una seixantena d'anys un d'aquests avenços podia comportar un canvi radical en la manera de fer de qualsevol sector i, fins i tot canviar la fesomia d'una zona o poble.

El descobriment del niló va suposar per al sector pesquer del nostre poble tota una revolució i, de retruc, va canviar la imatge de la platja del Port.... Així, a la matinada, mentre la gebrada embolcalla els grans de sorra i les petites muntanyes d'alguer acumulades a la riba de la platja, deixant-nos una munió d'olors i colors que omplen tots els sentits, els pescadors retornen a port, per allà començar la seva feina més feixuga. En arribar a la platja, saltant a la sorra calçats amb els seus esclops de fusta omplerts de palla –que els servia per mantenir una mica d'escalfor als peus– i, posant sota les barques uns pals amb tres esclotxes, on s'ubicaran la quilla i les “escoues”, prèviament tot ben ple de seu per facilitar el seu lliscament i, amb un sistema de ternals o gigres, van pujant les barques platja amunt fins quedar a recer de les onades. Llavors, mentre un pescador agafa un petit carretó mig rovellat i enfila el camí fins la fàbrica de gel –situada just davant d'on avui tenim la farmàcia– per anar a buscar un parell de barres per posar el peix en fresc, els companys comencen a carregar les xarxes de cotó d'amunt un carro, el qual van empen-

yent platja amunt fins arribar a l'edifici social dels pescadors anomenat EL GREMI per procedir al seu tint setmanal.

Aquest edifici d'uns 12 metres d'amplada, 16 de fondària i 198 metres quadrats, fou construït al voltant dels anys 30 en un solar cedit per l'Ajuntament a la Sociedad de Pescadores del Puerto de Llansá situat a la finca “Sorrall del Port”, actualment carrer Castellar 27.

Dita construcció disposava en el seu interior d'una sola planta, de diferents departaments, un magatzem per al tint, un altre per a les xarxes o estris de pesca i també un petit despatx per al secretari. Però el gruix de l'espai estava destinat a fer de tenyidor, al mig de la sala estava col·locada una caldera o recipient, on dins seu s'hi abocava una barreja de tint i escorça de pi (per donar un color marronós a la xarxa) que, després de ben escalfat, es dipositava en 4 tines d'un metre d'alçada i fetes d'obra, col·locades estratègicament al voltant de la caldera, i amb la qual els pescadors procedien a tenyir les xarxes de cotó perquè així aquestes no fossin tant toves i poder allargar el seu rendiment.

Embolcallats per la gran fortor que es desprenia a l'interior i després de deixar escórrer les xarxes durant tot un dia dins les tines, ja només faltava l'últim pas del procés: l'assecat. Els pescadors tornen a carregar les xarxes dins del carro i l'empenyen altre vegada fins la platja, així allà van estenent ordenada i metòdica les xarxes fins arribar a configurar un veritable mosaic de color marronós sobre la blanca sorra.





Però tot a la vida té el seu declivi, i per aquest edifici va arribar sobre els anys seixanta amb el descobriment del niló, les xarxes de cotó varen passar a l'oblit i la funció principal de l'edifici va quedar obsoleta. Així a l'any 1974 els pescadors, després de dures negociacions, varen arribar a un acord de donació dels terrenys amb l'Institut Social de la Marina (ISM), per construir-hi la Casa del Mar. A l'escriptura, el seu apartat segon diu textualment el següent:

*“Es condición de dicha donación que si el local o finca del Instituto Social de la Marina pasase a ser propietario de otro Organismo, Entidad o persona física o jurídica que no fuese el Instituto Social de la Marina, o bien no cumplierse con las funciones a que se destina, o sea para beneficio de toda la gente de mar del Puerto de Llançà, dicho edificio y terrenos pasaran automáticamente a ser propiedad otra vez de la Cofradia Sindical de Pescadores de Puerto de Llançà”.**

Durant tres dècades l'edifici va donar un gran servei a la gent del mar i a la població del Port, ja que disposava de dispensari mèdic, bar, llar de pensionistes, oficines de l'ISM i sala d'actes. Però a l'última dècada es varen deixar de donar la major part dels serveis per la qual va ser creada i al 2014 la junta de la Confraria presidida per l'Antonio Nègre, emparança en l'article segon de l'escriptura,

va decidir prendre les accions judicials necessàries perquè l'edifici tornés a ser propietat de la Confraria de Pescadors del Port de Llançà. A dia d'avui l'ISM ha verificat la seva renúncia i l'expedient està en el departament de Patrimoni de la Generalitat de Catalunya per procedir els formalismes establerts. El procediment diu que la Generalitat tornarà l'edifici a l'ISM i aquest amb la seva renúncia el revertirà a la Confraria, però amb el moment polític actual la Generalitat no vol cedir cap edifici a l'Estat Espanyol, per tant tot està paralitzat.

Ben aviat tindrem una reunió amb el Subdelegat del Govern de l'Estat a Girona per mirar d'accelerar els tràmits, tanmateix des del meu càrrec de Patró Major de la Confraria us puc garantir que no defalliré en intentar fer el possible perquè com més ràpidament aquest patrimoni de llegat sigui retornat a qui realment pertoca, i llavors intentar fer un dels meus anhels.... convertir amb el beneplàcit de l'Ajuntament aquest edifici en el Museu de la Pesca i el Mar de Llançà, de tal manera que quedi reflectida en un lloc tant emblemàtic i generació rere generació tota una manera de viure i estimar el mar.

*copia de l'escriptura notarial, arxiu de la Confraria de Pescadors del Port de Llançà

PENSAMENTS PROP DEL RIU

Esther Sánchez i Garriga

Fa una setmana que estem a la neu. Al bell mig del Pirineu. On les altes i esmolades muntanyes palpiten amb força. Estem a Andorra.

És un paisatge de bellesa exorbitant, d'això no hi ha dubte; però tanmateix una bellesa per a mi llunyana. Quina contradicció, quan precisament hi estic tan aprop.

Si resseguim amb la mirada el perfil esquerp de les roques semblen inaccessibles, però no és el cas. La vegetació amb arrels que es convulsionen tot aferrant-se al substrat, van erosionant i deixant la seva presència marcada en les esclatxes profundes.

Les muntanyes d'Andorra ens provoquen amb la seva altura, oprimint-nos però alhora donant-nos la seva protecció. Crec que la població d'aquest petit i orgullós país accepta aquesta convivència i la respecta.

Lluny d'aquí queda el batec imprevisible del mar i les notes que la tramuntana arranca a les branques dels arbres; com lluny queda el moment en el qual aixequem la mirada per veure l'horitzó, allà on mar i cel es fusionen per a dur a l'ànima un moment de pau i serenor.

Nosaltres no tenim els pics encrespats i desafiants. Les nostres, són muntanyes més arrodonides i desgastades. Muntanyes que amb orgull mostren el pas del temps. Així és com estem acostumats. Aquesta és la nostra carta de presentació.

Em sentia una mica desolada davant la mirada intimidant dels pics que m'envoltaven, fins que vaig descobrir el que per a mi era l'ànima d'aquesta terra andorrana.

L'ànima està en l'aigua.

L'aigua que baixa incansable seguint el curs dels rius i cantant una melodia per a cada estació de l'any.

L'aigua que parla pels racons i s'insinua en cada roca. L'aigua que porta temps explicant la mateixa història.

Aquí a Andorra em queda clar que els contraris s'atreuen. Frase popularment coneguda. Jo, ho veig amb el contrast entre l'alçada dels cims i les profunditats dels rius; o bé, en l'aspecte inamovible i petri de les muntanyes i el constant dinamisme de l'aigua.



L'aigua andorrana circula ràpid, girant brusquement i agafant velocitat per fer salts espectaculars. D'alguna manera aquesta violència de l'aigua lliga harmònicament amb l'aspecte impressionant dels pics.

Mentre observo el paisatge pirinenc, afloren a la meva ment les imatges de la ribera de Balleta. Què curiós! L'últim cop que m'hi vaig passejar seguint el camí de Balleta a St. Silvestre es veia únicament un fil prim d'aigua que corria en alguns trams.

"Les comparacions són odioses"; no sé qui va dir-ho, però tenia raó. Malgrat això, penso que és part de la nostra naturalesa humana. O si més no, de la meva.

Vull pensar que si per la nostra ribera baixés aigua contínuament, no tindria l'encant que té. No ho

apreciaríem de la manera que ho fem i no n'estaríem tan orgullosos.

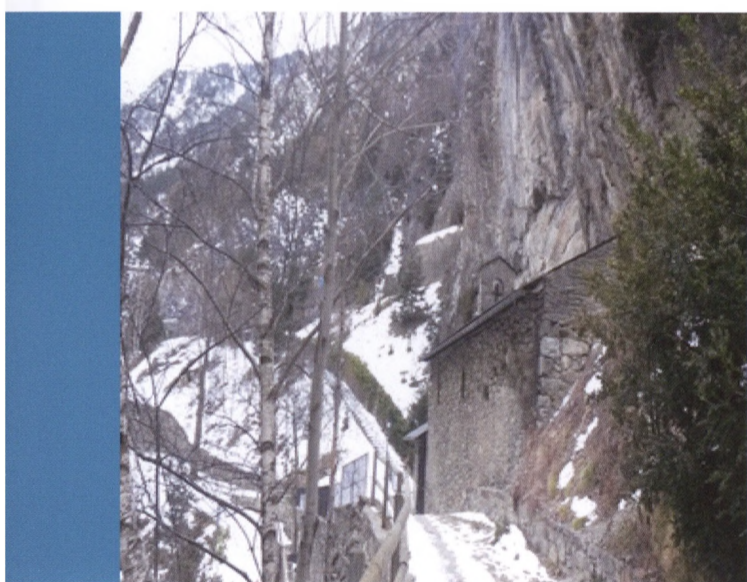
Si bé ara pot estar molt seca, sabem que tornarà a omplir-se d'aigua, i fins i tot, pot baixar amb violència arrencant vegetació i fent mal.

Sabem que haurem de saltar per pedres grans per travessar-la sense mullar-nos els peus.

Sabem que el romaní, el bruc, l'estepa... novament presentaran un aspecte més verd; i que la ginesta altra vegada tornarà a florir amb el seu olor tan estimat.

Sabem que així com el riu de muntanya, la nostra ribera també mostra racons exquisits, i sabem que la seva bellesa està plena de tendresa i melodies suaus.

Tot caminant pel camí Ral, que porta de Massana fins a Andorra la Vella; seguint el curs del riu i deixant les petjades a la neu verge, passo per ponts romànics i l'ermita i la font de St. Antoni. Una ermita pràcticament fusionada a la muntanya. Totalment integrada al paisatge.



És veritat que la nostra ermita de St. Silvestre és molt diferent. Podem fer-li tota la volta i admirar-la de qualsevol punt; però igualment s'adapta perfectament a l'entorn. Per a nosaltres és una peça clau del paisatge.

Ambdues ermites estan ubicades en llocs molt diferents; tot i que les dues estan reposant a la vora de l'aigua.



No em sorprèn veure la seva bellesa, però sí, la parla silenciosa en què cadascuna de les pedres que la formen ens expliquen històries de fe, d'il·lusió i de sacrifici. I això, m'arrenca un sospir.

Les dues amb la seva solitud són icones per la gent que viuen al seu voltant.

En veure-les ens adonem que, molt abans que nosaltres, la població ja s'havia sentit atreta per aquests llocs singulars. Són indrets que han reunit a la comunitat al seu voltant al llarg dels anys i han aconseguit crear un lligam sòlid entre la gent, l'aigua i la terra. Ens han permès omplir de records, la maleta personal que ens acompanya al llarg de la vida.

Són llocs únics que ens donen el caliu que necessitem per a mantenir-nos units.

Nosaltres acompanyem a l'ermita de St. Silvestre amb l'arribada de la primavera. L'estació on la vida es renova; així com es renoven els records.

Ens apleguem al seu voltant plens d'excitació, així com les plantes aromàtiques s'alcen orgulloses mostrant el seu màxim esplendor, tot impregnant l'aire amb les fragàncies de sempre.

Mengem amb familiars i amics, assistim a la missa, escoltem la Coral, cantem havaneres i ballem sardanes. Ens saludem, parlem, riem i anem estrenyent llaços d'amistat, sense adonar-nos-en.

Com nosaltres fem aquí, de la mateixa manera la gent de la Massana, plena d'orgull, es reuneix a la seva ermita. I de ben segur, els seus pensaments flueixen com l'aigua que duu el riu.

Estic convençuda que si respectem i admirem indrets tan especials com aquests, l'ànima s'engrandeix. Així podem renovar-nos i ser millors persones. Sense oblidar agrair als qui en el passat i en el present ajuden a mantenir aquests llocs.

L'ÈPICA DE LA REALITAT

Ma. Àngels Bosch

Arbre genealògic



A casa érem quatre germanes,
i un germà gran
caçador, i navegant.

A la barca del pare
hi cabíem tots.
Convidàvem amics, teníem gos.

Jardí vora el mar, la nostra llar;
collíem roses per a l'ermita
A casa, jo era la petita.

Somniava paradisos.
el pare els protegia.
Tot semblava fàcil.

Jo tenia quinze anys,
I ell caigué malalt.
I vingé la tardor i les pluges.

I vingué l'hivern. Una tarda,
la mort se l'endugué,
com una lladre.

Paradís del pare, paradís perdut,
em quedà la mare
i molta solitud.

Han passat els anys, els dies, les nits.
Mentre faig balanç de la meva vida,
recordant imatges que vénen de lluny,
obro la finestra i veig els teulats
i una pluja fina de finals de maig.

18 de març de 2002



Jardí vora el mar



Jardí vora el mar,
porta en el mur, camí isard
Les mans de la mare plenes de roses,
de roses i lliris del seu jardí.

_Què és aquesta sang?
Qui t'ha ferit al pit?

_L'espina del roser
i el teu punyal d'acer

Jardí vora el mar
secreta dreuera dels amants

_Què vol aquella dona?
Per què travessa els mars?

_Vol l'home que estimaves
i que no tornarà.

Digueu-me per què fugen pel passadís secret
Doneu-los la clau. Obriu totes les portes!
Que fugin, que no tornin
Que el mar se'ls emporti lluny
Que abandonin la ciutat
I el vent no els deixi aturar.

-_Mare no estigueu trista
i veniu al jardí amb mi.

_Filles no ho estic pas.

Doneu-me pinta de plata
que la trena em vull nuar.
Dispareu dues sagetes,
i feriu-los a matar.

1 d'abril de 2002



TEMPS DE LLEVANT

David Marca

Els dissabtes d'hivern, els pescadors llançanencs ja grans tracten de complir amb uns costums podríem dir tradicionals. Actualment sent festius els dissabtes, jorn en el que podrien dormir unes hores, la majoria no ho aconsegueixen. El ritme quotidià de matinar pot més que l'excepció dels festius. Dinar amb la família i, en acabar, acomodats a l'encoixinada poltrona de braços, intentant veure les notícies de la tele, s'adorm. "Baixeu el volum. El pare s'adorm! No feu soroll!", ha fet la mare patidora, sabedora que la pesca d'arrossegament i les demés travessen una crisi de captures en augment i ell, preocupat, no dorm tot el que caldria. La seva professió de pescador i la seva indústria, la barca, és tot el que té i tot el que sap fer. Bé, allò que es diu tenir.... Un banc de Figueres recull el fruit de calors, freds, mal temps, glaçades, tempestes de llevant, tramuntanades, en les que el peix sembla de vacances, guarda tot el bo i dolent d'una vida sacrificada. És el que assegura una vellesa en la que el caos actual d'una crisi econòmica en mans d'uns ineptes governants fa perillar la jubilació. Ell ja ho intenta, de seguir, però s'adorm amb les giragonses amb què ens il·lustren els mitjans. "Què passarà amb la paga de la jubilació?".

Allò millor per estar al dia és la tertúlia dels dissabtes al cafè del poble, amb els amics i col·legues, bo i fent una botifarra o un dòmino. Avui, però, les converses aniran per altres camins. La gent del departament de Meteorologia de Catalunya –per ara no s'han atrevit a tocar-la– fan una bona feina. Ahir ho insinuaren i avui ho han confirmat: S'acosta una llevantada que, encara que perdi quelcom de força en el trajecte del nord d'Àfrica i Mediterrània oriental fins a les costes catalanes i franceses del Golf de Lleó, li queda força amb la gran càrrega d'aigua que ha fet en la travessa mediterrània. No és tracta d'un front d'amplada considerable i d'hores i més hores de durada. És un mena de front violent, de força gairebé no mesurable, creat per continuades pujades i baixades de pressió i temperatura, poc corrents al Sàhara nord, lloc on s'ha iniciat.

Com una turista qualsevol, la llevantada ha sortit a la mar vorejant Líbia, s'ha refrescat en les tranquil·les aigües mediterrànies, carregat aigua a sobreixir i elevat fresc i sencer com una rosa per obrir. Fals! No té res de poètic i menys de bo per repartir i moltíssim per destruir, especialment per on passeja la seva violència mar endintre, amb els

Llevantada. Fotografia de Joan Garcia Cantero. 2018





La Gola. Fotografia de Joan Garcia Cantero. 2018

vaixells sorpresos per la tempesta i les “coses” flotants dels desgraciats emigrants africans que naveguen intentant arribar a Europa, cercant refugi i empara. Amb una raspallada a l'illa de Sicília, passa per Sardenya fent més soroll que altra cosa rumb al terç Nord de les costes catalanes. En la llunyania s'entreveuen les Balears orgulloses. Posades al bell mig, com una florera, de vents en saben un niu. No. Avui, però, no toca. Aquest capritxós llevant té una mena de tirada cap al nord-oest que el portarà a les costes del nord de Girona i sud de França. EL golf de Lleó amb els vents és com de la família. Alguna vegada s'ha quedat xafardejant les correïsses dels pescadors rossellonesos i els catalans al nord de Roses, veient com surten escaldats per les llevantades. No si val l'experiència, una bona tripulació i millor barca: el llevant té una dosi gran de mala llet i no admet carades. El més prudent és recollir i fer rumb a port. Desafiar-lo és una imprudència temerària. Ni pensar-ho de sortir a feinejar la petita i selecta flota llançanenca! El coneixen prou bé.

Al cafè, els enterats de sempre han començat fent prediccions: l'arribada, durada i efectes devastadors a les platges catalanes, com més al nord, pitjor. Pot variar, però dos o tres dies de gran intensitat, amb ràfegues fins a 70 nusos, onades gegantines de 5 a 8 metres, amb invasió de llocs desacostumats de la costa, no ho para ningú. Ni pensar-ho de sortir la flota peixatera llançanenca! S'ha sentit: “On

vas aquestes hores, Quim! Segur que t'has adormit amb el trencanous a les mans i el cafè refredant-se ran del nas. A la teva dona li agrada tenir-te a taula talment empresonat. Des que casareu la filla petita s'afarta de dinar sola. Ho entenem, però ací tenim fetes les parelles de botifarra i ens fas esperar. Digues-l'hi que dissabte vinent vindrem a fer-te una cassolada al carrer. A veure si t'afluixa!”. En Quim posa cara seriosa fent l'enfadat, però en realitat li plau ser considerat i estimat per la seva esposa. Junts sofriren els anys difícils de mariner de primer i pilot més endavant, a sou. Anaven recollint diners paral·lelament a les pujades de preu de les barques. Amb un crèdit gestionat per la confraria i el racó bancari pogué assolir la compra de la formosa barca, orgull i mitjà de viure de la família. L'anomenaren Genoveva, com l'estimada esposa. Abans es portava molt batejar la barca amb el nom de l'esposa. Diuen els pescadors que de barca i d'esposa amb una de cada n'hi ha prou!

S'engega la botifarra que avui no durarà a cap de les taules. Ha aparegut al cafè un grupet de mariners, solters la majoria, els quals fan més soroll que despesa. Un carajillo en cada cafè que visiten, fa d'aquest el tercer. En Pere de ca la Cinta, patrons els seus pares de dues magnífiques barques d'arrossegament, —ei, el noi te estudis— com gairebé sempre comença a xerrar: “Gent del mar de Llançà: Com podeu fer la partida amb una gran tempesta de llevant a l'horitzó? El parte de TV3 assegura que

la tempesta és de menys amplitud que de costum, però amb més potència de vents de l'habitual. Amb la lenta travessa de la Mediterrània, enlloc de desgastar-se ha crescut amb velocitat dels vents. Han estimat els pilots dels aparells d'observació i mesura de les tempestes que la velocitat dels vents a ratxes és de 92 a 117 km/h, temporal i borrasca. Feia temps que el Servei no havia registrat velocitats del vent semblants. Calculen que arribarà a les costes catalanes i franceses la matinada del dimarts. L'auditori resta preocupat.

La nit del diumenge amb el rau-rau de l'anunciada llevantada, les tripulacions dormen malament i el patró pitjor. "Sortim o no sortim?" fan. "Segur que l'espifien els del temps!", afegeixen. Amb mar encalmat han sortit tots. Enlloc de mirar a l'aigua han passat la diada mirat a l'est i al cel, volen descobrir els secrets de la gelosa naturalesa. El peix ha entrat sense dir ni piu, com sempre. Més d'un no ha dinat i ha deixat la seva porció d'arròs a la cassola metàl·lica comuna. A mitja tarda a la Llotja no es parla de res més. Tothom a reforçat amaraments i assegurat les guies de la xarxa. Es veuen núvols alts, desfets, que passen escopetejats. Un aïret de llevant, fresc i humit presagia la llevantada. A l'hora de sopar, ràfegues curtes i cada vegada més fortes precedeixen el senyor llevant. A la posta de sol el mar s'ha tenyit d'uns blau i vermell sinistres. Són els protocols!

A les quatre del matí de dimarts ha començat el festival. Bufades bèsties, potents, irregulars, acompanyades de xiulets sinistres avisen als afavorits. "Ja soc aquí!", talment un nou Tarradellas a la balconada de Palau, ha fet saber el senyor llevant. Onades de 5 a 7 metres d'altura arremanguen els passejos florits dels pobles i ciutats costeres. Els batlles maleeixen el llevant i pensen en les destroces. D'altra banda, el retrocés violent de les gegantines onades s'emporta la sorra de la que l'Ajuntament sap prou bé el preu del metre cúbic de reposició. Espectadors insensats, entre onada i onada, als passejos ran de sorra, s'acosten a la vorera de la platja, i corren en veure la massa d'aigua que s'apropa. Acaben mullant-se o amb una revolcada perillosa. L'any 1960, una de les grans tempestes trencadores de llevant que es recorden, amb ones de 9 metres i 198 km/h de velocitat del vent, no quedà res d'empeus ran de platja a la Costa Brava. Hom espera, els primers els alcaldes, que no es repeteixi. Els establiments que, avars de lloc, s'han acostat massa, paguen car l'atreviment.

El desenfrenament de la naturalesa no se sap el que pot durar. Dos o tres dies? Els mariners recorden amb dolor les víctimes cada vegada menys fre-

qüents de la gent del mar. Les puntuals prediccions del temps s'han desenvolupat i si els patrons les escolten, no hi ha desgràcies. Les notícies televisives de la nit són esperades a les localitats pesqueres. Hom recorda amargament la llevantada que destrossà les instal·lacions i part de l'edifici del nou Pòsit de Pescadors, orgull de la gent del mar de Llançà. Un càlcul restringit de l'altura dels blocs de formigó mirant a l'est, va ser la causa. Ara, corregit, resta sobrat. Sopats i vistes les malifetes del llevant de Roses cap al nord, la majoria dels pescadors no resisteixen la pel·lícula de torn. Amb els xiulets del llevant a les teulades, ben aviat els pescadors cerquen al llit, bo i apropant-se a l'estimada, una de les poques coses bones que té la llevantada. La nit és tota de la parella! Aquesta nit al llit tot si val. Qui ho diu que el llevant és un vent maleït? Ho és, però no tant. Té coses bones! Bo i navegant sense sent cada una! Visca la....no, no! No s'han de barrejar les coses. Ací al cafè amb una requesta d'oients toca Visca la pesca!

HOSTAL CAN NARRA

Especialitat en peix

Carrer Castellar, 37
Tel. 972 38 01 78
EL PORT DE LLANÇÀ

LUCÍA, L'ÚLTIMA TERANYINA

Rafael Borràs

La teranyina és una embarcació de pesca que utilitza les xarxes anomenades teranyines o arts de cerc. Serveixen per a pescar peixos pelàgics, és a dir, els que nedan en mola, com la sardina i l'anxova, però també el verat i el sorell. Al principi aquest tipus de pesquera es deia "d'encesa" i posteriorment va passar a dir-se "de llum", ja que s'il·luminaven els llums amb acetilè o carbur, però també amb petroli o gasolina. Ja més recentment s'ha passat a utilitzar butà i electricitat. És una pesca que té lloc de nit, ja que, amb la foscor, el peix se sent atret per la llum.

Les mides de la xarxa varien molt, fet que ha estat, en moltes ocasions, motiu d'un debat aferrissat. Per fer-nos-en una idea, una xarxa pot mesurar uns 225 metres de longitud per uns 30 o 50 d'alçada, i està formada per diferents malles o tels. La malla per a anxova és més cega que la de la sardina. La xarxa es cala quan es considera que la mola de peix ja s'ha concentrat sota la llum: l'encercla el bot de llum i es tanca per baix, formant una gran bossa que permet capturar el peix com si fos una mena de piscina de xarxa, que es va recollint i pujant a bord a mans o amb l'ajuda d'una maquinilla o elevador i utilitzant grans salabres. La teranyina es practica des del maig fins a les darreries d'octubre, tot i que actualment s'allarga tot l'any, excepte en els mesos en què, tal com s'ha fet en els darrers temps, s'hagin pogut implementar les vedes biològiques.



El prestigiós doctor en ciències biològiques per la Universitat de Barcelona, Francesc Sardà, considera que aquests arts són semiactius perquè per cercar les moles de peix s'utilitzen sonars i perquè el moment de l'encerclament hi ha una clara despesa d'energia. A més, creu que no és un art selectiu, ja que es captura molt peix petit per culpa del tipus de malla utilitzada.

L'embarcació Lucía, amb matrícula del districte marítim de Roses (BA-6) i foli 1569, fou construïda el 1936. Tenia una eslora de 9,74 metres, una mànega de 3,35 metres i un puntal d'1,16 metres. El seu tonatge de registre brut era de 7,01 tones i era de fusta. Al principi portava un motor Ferm de 41 CV. Fou construïda a Roses per encàrrec dels seus primers armadors, que eren Josep Cusí i Trull, Pere i Domingo Cusí Berta i Llúcia Berta Gardell, tots ells de Roses, i Elvira Ribas i Tarradellas, de Sant Feliu de Guíxols. En aquells moments, i segons la inscripció que consta al full d'assentament del vaixell, tenia un valor de 93.000 pessetes: 22.000 pessetes corresponien al preu del buc i 71.000, al del motor. El 1968 l'Elvira i el seu fill, Lluís Doltra i Ribas, també de Sant Feliu, compraren la totalitat de les participacions de la barca.

El 2 d'abril de 1970, a través de l'escriptura notarial del notari Carlos Valcarce Tribaldos, de Sant Feliu de Guíxols, l'embarcació és adquirida per Enric Sabater i Hiern, Joaquim Pi i Pujol i Santiago Pagés i Vila, veïns de Llançà. Tot i així es registra el canvi de propietat el 30 d'agost de 1970 per ordre de l'ajudant de marina de Roses, Don Vicente Aldeguer Jaén.

Pocs mesos després, a l'esmentat full d'assentament, i amb data 31 de desembre de 1971, hi figura l'entrada d'una sol·licitud de canvi del motor per un de la marca Larran, de 30 CV, que procedia d'una embarcació denominada Rosa, de Vilanova i la Geltrú. El 24 de gener de 1972 s'inscriu l'esmentat canvi després d'haver estat instal·lat el nou motor.

En Joaquim Pi m'ha explicat que a la primavera i a l'estiu es pescava molta sardina, però que el seu preu de venda era molt baix, ja que es feia sardina per tot el litoral. Fins i tot en alguna ocasió no es va poder vendre tota i hagueren de llençar-la al mar, per la qual cosa els era molt més rendible la pesca de l'anxova, tot i que n'hi havia poca i fallava molts mesos. Era una anxova maca, de molt bona qualitat, i tenia molt bon preu.

Per tal que sortissin els números, s'intentava pescar tot l'any, no únicament peix blau, sinó també mabres o calamars. Comenta que en una ocasió es pescà, excepcionalment, davant de Portbou una tona de mabres. També hi hagué altres pesques excepcionals –com la de la fotografia i que tingué lloc a Portaló–, durant la qual es pescaren unes tres-centes caixes de sardina que van acabar omplint tota la coberta de la Lucía fins a l'orla. I l'esforç no s'acabava amb l'arribada a port, ja que després encara s'havia de carregar la furgoneta i anar a vendre la pesquera a la llotja de Roses, perquè la subhasta de Llançà només es feia a les tardes.

Hi havia molt peix i segur que era un plaer de veure una jornada de pesca com aquestes. En una ocasió, en Joaquim em digué que hi havia tanta anxova encerclada que, en picar contra la xarxa i en xocar entre elles mentre intentaven fugir, anaven morint. Aquet fet provocà que es trenqués la xarxa i que s'hi obrís un forat de més de trenta metres. Imagineu-vos quanta pesquera hi devia haver aquell dia, que només en una bossa que va fer la xarxa capturaren tres tones d'anxova.

Calia esmolat l'enginy. No hi havia sonda ni ràdio, ni tampoc altres aparells com els actuals que ajuden els pescadors a trobar el peix. Per pescar dintre d'una badia o un golfet feien servir dos bots de llum: un sortia des de la punta d'un cap i l'altre, des de l'altre punta; així portaven les moles de peix fins a un punt on s'acabaven trobant els dos bots de llum. En aquell moment llançaven la xarxa.

Com he dit abans, s'intentava pescar durant tot l'any. La tripulació estava formada per l'Enric, en Joaquim i en Santi. Però de vegades també s'hi embarcaven alguns mariners, que habitualment es dedicaven a altres tipus de feina, per fer-se un sobresou.

La Lucía va ésser enfonsada el 15 de gener de 1985, davant la cova del Castellar, on va morir agònica. Aquell any va desaparèixer aquesta teranyina però el cert és que cada vegada en desapareixen més. En els últims quinze anys, a la demarcació de Girona se n'han perdut 12, a Barcelona, 30, i a Tarragona, 16. S'ha passat de desembarcar 39.000 tones de sardina el 1994 a 4.300 tones el 2015. Les xifres són tan dramàtiques que fan trontollar tot el sector d'encerclament i, de retruc, la resta. Les poblacions de sardina i anxova a la Mediterrània occidental, i particularment al litoral català i al golf de Lleó, s'han reduït dràsticament en els últims 20 anys, i es troben a punt del col·lapse. Aquests dos peixos de mida petita, com són la sardina i l'anxova, són molts importants per a la resta d'espècies, perquè conformen el primer esgraó de la cadena tròfica per a moltes espècies.



Podem atribuir aquesta situació tan caòtica a la sobreexplotació pesquera. Durant els anys noranta unes cent teranyines, vingudes de tot el litoral espanyol, empobriren, molt greument, els recursos pesquers del golf de Lleó. També podem constatar altres factors que han fet la resta, com l'augment de la temperatura de l'aigua causat pel canvi climàtic, i que ha afectat la productivitat del plàncton, la contaminació, l'imparable augment de la tonyina vermella i altres depredadors... Però s'han estudiat totes les possibles causes de l'empobriment del nostre mar?

Ja és hora d'escoltar els científics. Ells proposen crear zones de protecció especial per a les poblacions reproductores d'anxova i reduir la pressió pesquera a l'hivern, quan aquesta espècie encara és immadura. També recomanen modificar les talles mínimes, que passarien dels actuals 9 a 11 centímetres, en el cas de l'anxova, i d'11 a 13 centímetres, en el de la sardina. Tot i això aquests especialistes adverteixen que encara que les coses es fessin bé, la recuperació seria molt lenta. Lamentablement, el que sí que podem confirmar és que la pesca amb teranyina està tocada de mort.



metallsllançà

ACABATS COMPLETS

GALERIES / FINESTRES / BALCONADES
PORTES / APARADORS / MOSQUITERES
PERSIANES ENROTLABLES / MALLORQUINES
TREBALLS AMB FERRO I INOX

C/ CAMPORDON, BAIXOS, 2 - LLANÇÀ - TEL. FAX 972 12 19 12 - 652 45 09 36 - 625 22 31 2
metallsllançà@gmail.com

ENTREVISTA A LILIANE AUGÉ

PROFESSORA DE L'ESCOLA D'ART COREOGRÀFIC I LLANÇA D'OR.

Carles Molins



La dansa... expressió artística en la qual el cos es fon amb la música per a obtenir-ne un efecte estètic, perfecte, encisador.

Hem de deixar constància que ha estat gràcies a la de la Liliane que Llançà ha pogut gaudir al llarg de tots aquests anys de la veritable bellesa i encant de l'espectacle. Des d'aquí i, una vegada més, la nostra gratitud i reconeixement.

1) Fa molts anys que resideixes a Llançà. Ens agradaria saber com vas conèixer el poble.

El meu pare treballava a la SNCF, ferrocarrils francesos i, a través d'una revista de vacances, vam venir a una residència de Fané, anomenada Vacances de Rêve del senyor Flety. En aquella època, l'any 1066, jo tenia 11 anys, vivíem prop de París.

2) El teu món és la dansa. Ens agradaria conèixer com va començar tot. Com vas preparar-te en aquest camp tan complex i difícil?

Vaig començar amb la meva germana a 8 anys, en una escola municipal als afores de París. Allà hi vaig romandre fins als 13 anys. Llavors el meu professor va entendre que tenia possibilitats com a ballarina i em va recomanar per a poder entrar en una escola privada dirigida pel Director de l'Òpera de París. En aquesta escola durant 7 anys vaig seguir uns estudis a l'àmbit professional. Anava a classes de ball cada dia i estudiava en una escola especialitzada en les diverses disciplines artístiques. Quan vaig acabar l'educació secundària em vaig adonar que el que realment m'agradaria ser era professora de dansa. Vaig estudiar al llarg de 3 anys diverses matèries per tal d'obtenir-ne la titulació de professora de dansa clàssica. Allà estudiàvem matèries que ens podien medicina i anatomia, història de l'art, etc.

3) Quina raó et va dur a quedar-te al poble?

En primer lloc, per qüestions sentimentals. A mi m'agradava el poble, pel tracte amb la gent. Les relacions són més personals que a les grans ciutats.

Quan encara era a París, em van proposar una feina a Florència, que vaig rebutjar perquè el que realment jo volia era fer classes en un lloc en què les relacions fossin més estretes. Aquí tothom es coneix d'una forma o altra.

4) Ens agradaria recordar com van ser els inicis de l'Escola d'Art Coreogràfic...

Vaig venir a viure a Llançà l'any 1978 i, llavors feia una classe setmanal

amb 8 alumnes a la Rectoria que m'havia deixat el mossèn. L'any següent en Pròsper Pumareda ens va deixar el local de la Societat Recreativa Llançanenca. A partir de llavors ja vaig començar a fer classe cada dia. L'any 1980 s'obrí l'escola on es troba actualment.

5) Alguns fets destacats que recordis...

Tot i que qualsevol espectacle és prou important, podria destacar dos fets per damunt d'altres. Vam anar a ballar a Madrid al concurs "Gente Joven". Tot i que no vam guanyar, va ser una experiència genial. També va ser molt important el viatge a la Xina, país en el qual vam fer espectacles a Pequín i Shangai.

6) Actualment, a l'escola d'Art Coreogràfic ha anat ampliant el ventall d'activitats?

La meua intenció era de crear una escola municipal d'Art Coreogràfic, per tal de fer la dansa més accessible a tothom, però el projecte no va tirar endavant. L'alumna més petita té 5 anys i el més gran 89. En total són més de 100 persones. Fem gimnàstica i country per a gent gran.

7) Des d'una perspectiva de tots aquests anys, penses que el nombre de ballarins o ballarines va en augment o pel contrari tendeix a disminuir?

El nombre d'alumnes s'ha anat mantenint força estable al llarg d'aquests anys, Ara bé, l'Ajuntament em va proposar de fer classes de gimnàstica i de country per a gent gran. Això ha fet que el nombre d'alumnes es disparés enormement. Al llarg de 40 anys han passat moltes alumnes del poble, però també de pobles del voltant. Actualment tinc nenes que són les filles d'aquelles alumnes dels primers anys.

8) Quines qualitats són, segons la teua opinió entesa, les qualitats que ha de tenir una persona per a poder ser ballarina, sigui amateur o professional?

Com amateur, cal sobretot tenir ganes d'aprendre, treballar i per descomptat, de ballar. En canvi en l'àmbit professional, per començar, cal ja tenir una sèrie de caràcters bàsics des del naixement, perseveració, caràcter i voluntat en grans dosis i, per damunt de tot, s'ha de ser molt disciplinada. És un camp molt i molt difícil. A Espanya no hi ha masses sortides laborals pels ballarins de dansa clàssica i han de marxar a l'estranger.

9) Al llarg de molts anys, has preparat un gran nombre de coreografies. Tria'n algunes que siguin "especials" per a tu.

Han representat quelcom d'especial per a mi La Bella Dorment, La Traviata i El paó reial, inspirat en el folklore xinès.

10) Anècdotes. Molts espectacles, nervis, concentració, preparatius d'última hora. De segur que has viscut moltes anècdotes. Explica'ns alguna que recordis en especial

Clar, he viscut incomptables anècdotes, pròpies de l'estrès dels espectacles en directe. Vestits que es trenquen, ballarines que gairebé surten mig despullades, etc. En recordo algunes de molt especials. El primer any que fèiem un espectacle al Pati Blanc, mentre ballaven un grup de nenes petites, a un senyor se li va ocórrer sense cap mala fe, de tirar un grapat de caramels damunt l'escenari. Llavors, les nenes, que eren molt petites, van deixar de banda el ball i es van afanyar a anar a recollir els dolços.



Només una va començar a cridar: - "deixeu estar que hem de ballar ara!". Una altra vegada, jo mateixa, la professora de l'espectacle, vaig sortir a ballar "Cantant sota la pluja" ("Singin' in the Rain"), però em vaig deixar el paraigua entre bambolines.

11) Què en penses sobre el futur de la dansa a Llançà, quan tu decideixis de plegar? Hi ha alguna persona per a seguir la feina que has estat fent durant tants anys?

No hi ha res de moment. A mi m'agradaria que alguna alumna pogués seguir el mateix camí, la mateixa feina que he fet jo. De moment, només és una esperança que tinc. No hi ha res concret, respecte a una continuïtat quan jo decideixi de plegar d'aquí a uns anys.

Parlant aquesta estona amb la Liliane, hem pogut gaudir d'un viatge al record de temps passats. Records plens d'encís, d'alegria i gaudi contemplant el meravellós món de la dansa. Centenars de noies i, també alguns nois, han format part de la seva escola i dels seus espectacles, podent aprofitar tot allò que de positiu aporta la dansa. Recentment guardonada amb la Llança d'Or, la Liliane ha contribuït a omplir un espai cultural molt important, innovador i engrescador al llarg d'aquestes últimes dècades. Moltes gràcies per tot!



L'ARBRE DE LA LLIBERTAT

JOSEP M. SALVATELLA

Així va ser nomenat aquest plàtan, *platanus hybrida*, arbre caducifoli d'uns vint-i-tres metres d'alçada, que s'aixeca majestuós al bell mig de la Plaça Major de Llançà. L'origen del nom es troba a partir de 1789, amb la Revolució Francesa, quan la plantació d'arbres a les places públiques es considerà un símbol de les llibertats conquerides. Segons les Memòries de Joan Baptista Serifiñana, fou plantat el 1870: "Lo dit añ 70 plantàran lo arbre de la Libertat"... El 1939 hi va haver un intent d'abatre'l per part de les tropes ocupants de la vila, cosa que va evitar el llavors rector de la parròquia mossèn Eduard Trigàs, allora capellà militar, de rang superior al del caporal que manava l'escamot arbricida. Aquest Arbre de la Llibertat ha acollit durant anys i panys els llançanencs i visitants a la seva ombra. Un arbre identitari, sense el qual Llançà no seria Llançà.

En la Oda a la vila de Llançà, Pere Purcallas, alcalde que fou de la vila exiliat després a Mèxic, recordava: "L'arbre que vegeta a mitja plaça el brancatge s'ha empetitit, / fou plantat a l'any 1870 i en el 1872, perquè morís, li feren la corretgeta, / amb tot, encara avui les fulles aleteja com un arbre de jardí florit"... Hi ha res més bell a casa nostra que l'Arbre enmig de la Plaça? Hi ha res més solemne, més essencial, més identitari, a la nostra vila?... Un dia me'l mirava, ple de fulla, ufanós. A una banda l'escalada de l'església i el Sant Vicenç d'en Fita, el campanar; a l'altre costat la torre romànica, testimoni d'una època remota.

Al nostre Alt Empordà destaquen també altres arbres monumentals, com ara el Suro de Mas Perxés, d'Agullana; el Roure de la Font del Bac, d'Albanyà; el Plàtan d'en Massot, de Darnius; les Alzines Bessones del Mas Nebot, de Vilanant; o el Plàtan de la Plaça de Colera. Podriem afegir-hi també, entre altres arbres, el faig ajagut, vora Puig Neulós; el suro del Consell, on es reunien la gent de Cantallops, Capmany, Espolla i Sant Climent; el surateüll de la Jonquera, en la ruta dels contrabandistes; o els arbres de la font dels Lledoners, a la Selva de Mar, cantats per Tomàs Garcés...

Un arbre-símbol, aquest de la nostra Plaça Major. Els papers antics ens parlen d'un home, anomenat Fuster, que fou lligat i apedregat en aquest paratge. I d'un altre que hi fou arrossegat, lligat a la cua d'un cavall, camí del seu final a la forca, dalt del coll de la Farella. Són dades ignorades per molts, que formen part de la nostra història.

Mariàngela Vilallonga, al seu llibre *Els arbres*, esmenta un poema de Iorgos Seferis: "Ara que te'n vas, ara que el dia de rendir comptes / sorgeix, ara que ningú no sap / a qui ha d'ocir ni com ha d'acabar, / emporta't el nen que veié la llum / sota les fulles d'aquell plàtan / i ensenya-li de meditar sobre els arbres". Quan de vegades hi penso, em vénen al cap els solemniats arbres, plàtans gegants, de la Devesa de Girona, escenari de múltiples passejades de joventut.

L'Arbre de la Llibertat ens recorda que hem de ser fidels a la nostra identitat de llançanencs. Ara i sempre.



Fragment de l'obra: J. Martínez Lozano, aquarel·la sobre paper, 28 x 38cm. c.2000. Col·lecció Ajuntament de Montblanc

LLANÇÀ, LA MAR D'AMUNT I EL TREN CONVENCIONAL

Josep Ma. Loste

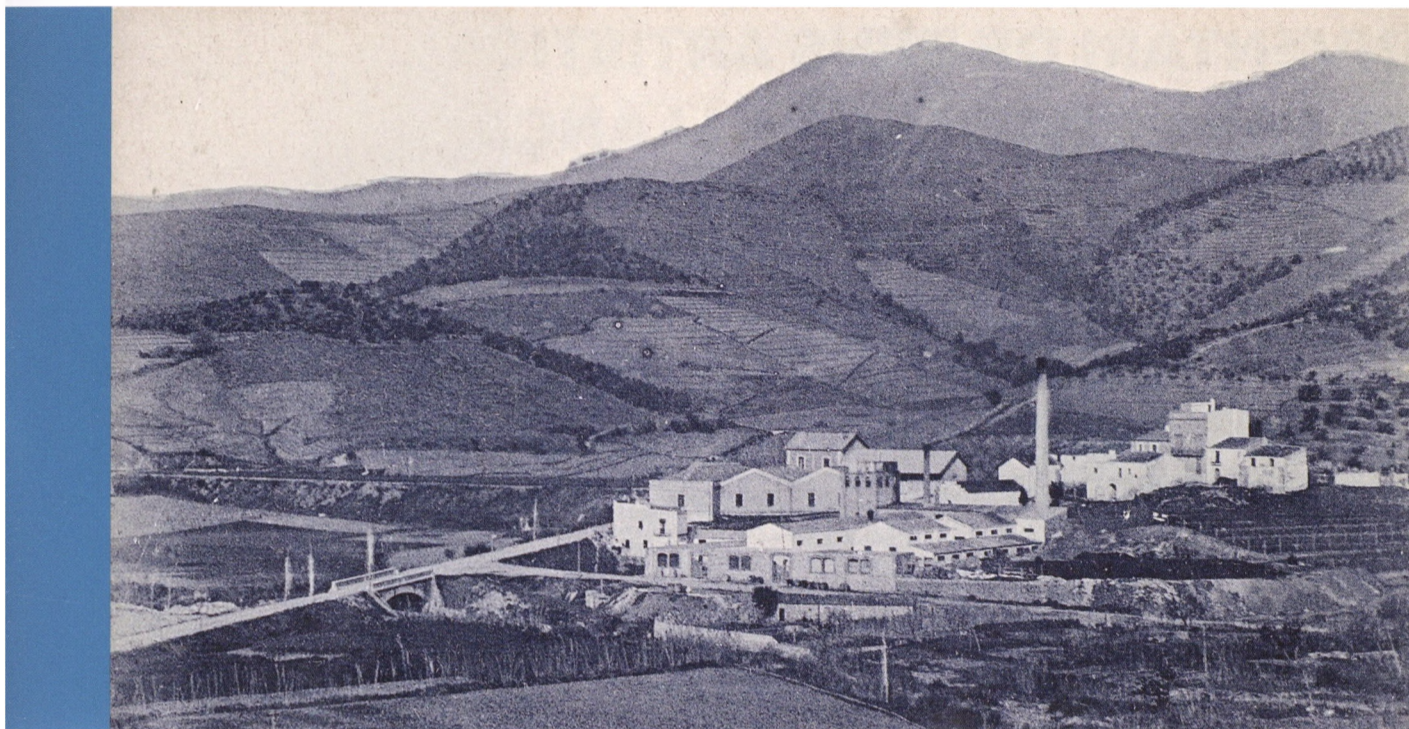
La població, la vila de Llançà, la subcomarca de la Mar d'Amunt i el tren convencional haurien de formar un "trinomi simbiòtic" soldat amb ciment armat, que permetés "blindar" una economia de proximitat més diversificada, amb una promoció intel·ligent del petit i mitjà comerç, de la restauració, així com d'uns serveis de proximitat, a través d'una mobilitat sostenible, encara molt desaprovada. En aquest aspecte, el tren convencional – la seva millora i modernització– és un element indispensable per redreçar una situació post-crisi dels sectors tradicionals, però que encara passen moltes dificultats (especialment en qüestions so-

cialment impactants com l'atur i la precarietat laboral, sobretot entre els més joves i la gent de més de 50 anys), en aquest "petit paradís" de la natura que representa el territori de la Mar d'Amunt, amb capitalitat a Llançà.

Després d'aquesta introducció i en aquest context de 2018, amb els profunds canvis que ha viscut l'economia en general –tant des de l'economia global com l'economia local– l'element del tren convencional i de la mobilitat sostenible hauria de ser molt més valorat, tant per la societat civil com per als nostres governants en general. A més a més, sense cap mena de dubte, la problemàtica mediambiental (el canvi climàtic en majúscules) els accidents, les congestions de trànsit i també la problemàtica dels aparcaments obliguen, fan aconsellable l'ús del transport públic, i encara molt millor el tren convencional. Doncs bé, aquest "factor" del tren convencional, encara es troba força desprestigiada, desconegut i massa abandonat pels responsables de RENFE i ADIF. En aquests moments està sorgint una oportunitat potencial, favorable a Llançà i a tota la Mar d'Amunt per tal de millorar de debò i incrementar la freqüència de trens, tant dels procedents de Portbou com dels procedents de Barcelona. Això, aquest punt clau, està lligat amb la que sembla una millora de la voluntat política en relació amb el tren convencional, de la Regió Occitània i d'altres representants de l'Estat francès, inclosa la SNCF, per tal de pressionar les autoritats catalanes del sud i espanyoles per una solució satisfactòria del "gran escull" que representen actualment les, molt deficientes, interconnexions ferroviàries entre Portbou i Cervera de la Marenda. Quants més trens de l'Estat francès arribin a Portbou i més trens de la RENFE arribin a Cervera, Llançà i la Mar d'Amunt, podrien incrementar un turisme molt més sostenible i de qualitat, així com també podria servir de servei de la gent del territori, per disposar d'una relació econòmica, social, política i laboral amb la Catalunya Nord i molt més al Nord; cal tenir present que actualment els trens de la SNCF que surten

 BATERIES	 TUBS D'ESCAPAMENT
 CANVI D'OLI	 FRENS
 ALINEACIÓ	 CANVI DE VIDRES
 PRE ITV	 CÀRREGA AIRE CONDICIONAT

C/ Camprodon nº8. - Telf. 972 12 06 75



AMLLN. AI. Col·lecció postals blanc i negre 15. Imatge general del barri de Setcases amb l'Estació. Principis segle XX. Foto Roisin.

de Cervera de la Marenda arriben fins a Avinyó/Avignon. En aquest punt és molt necessari estar preparats. Caldria unir molts més esforços cívics, en un esperit de més cohesió social i política, entre els diversos "actors" econòmics i polítics, és a dir, dels ajuntaments del territori, les associacions de comerciants i restauradors, els empresaris, els sindicats i les associacions de veïns dels 5 pobles. Ara el que tenim ho hem de cuidar i mantenir bé, així com exigir a ADIF una millora de les estacions, de Llançà, Colera i Portbou (en aquest poble, particularment, l'elevació de les andanes) i un manteniment molt més acurat de la infraestructura ferroviària, és a dir, de la línia del tren. Tot això pot semblar una utopia, però no ho és, ja que simplement caldria anar tots més coordinats, fer un esforç suplementari, tenir una mica més de voluntat política i exigir-la a les administracions supramunicipals. A més, també, caldria ordenar i millorar la interconnectivitat i la intermodalitat entre el tren convencional i l'autobús; per exemple l'Estació de Llançà hauria/ha de passar a ser, definitivament, a banda de l'estació dels llançanencs, l'estació del tren de Selva de Mar, El Port de la Selva i, sobretot de maig a octubre, també l'estació de Cadaqués. Aquesta opció seria possible amb una coordinació nacional entre els horaris del tren de les línies R-11 i RG1 i els horaris dels actuals autobusos de línia; de la mateixa manera –i aques-

ta és una qüestió cabdal– una urgent coordinació horària entre els trens de la SNCF i de la RENFE (interconnexions ferroviàries Portbou-Cervera).

En síntesi, tenim davant nostre una oportunitat d'or per millorar la qualitat de vida i la competitivitat del teixit productiu de Llançà i de la Mar d'Amunt. Aquest territori tan feréstec i alhora amb una població que vol tirar endavant de totes totes gaudeix d'unes potencialitats poc aprofitades que passen, necessàriament, per pensar, millorar i fer servir molt més el tren convencional. Llançà i la Mar d'Amunt junatment amb Figueres, Girona (i gran part del territori altempordanès i gironí) han de reivindicar, amb molta més voluntat política, una millora integral del nostre tren social (convencional) i, particularment, amb l'ajuda de l'Associació d'Usuaris del tren Perpinyà-Portbou i dels municipis i el Consell General PO, un desbloqueig definitiu de les interconnexions ferroviàries entre Portbou i Cervera de la Marenda, la qual cosa és urgent per una modernització sostenible de la part costanera/interfronterera de l'eurodistricte de l'espai català transfronterer.

INVENTARI DE BÉNS ARTÍSTICS DE LA PARRÒQUIA DE LLANÇÀ (I)

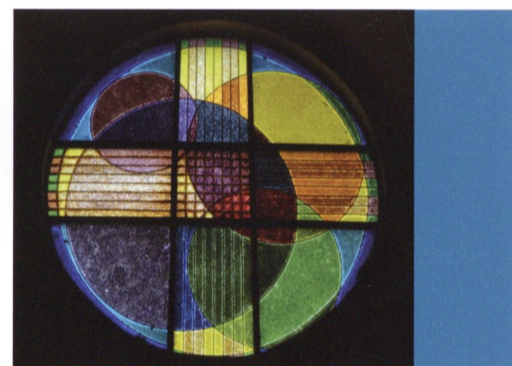
Joan Ma. Pau

La nostra estimada parròquia no pot oferir grans obres, ni en qualitat ni en quantitat, degut a la destrucció esgarrifosa del molt valuós i ric contingut del temple de Sant Vicenç i la capella del Port durant la Guerra Civil (1936-1939).

Alguna peça salvada quasi per miracle o les noves aportacions les fan més que estimables.

TEMPLE PARROQUIAL DE SANT VICENÇ

Vitrall de la rosassa de la façana principal del temple de Sant Vicenç. Disseny de l'artista llançanenca Dolors Isern de l'any 1997. Els seus colors recorden el vi i l'oli de la nostra terra. Reemplaçava un altre vitrall que vas ser repintat per Evarist Vallés i que estava molt deteriorat.



Talla barroca de la Immaculada. Sobrevisqué a la Guerra Civil amagada en una casa particular. Recorda les verges de Murillo. Actualment està protegida per una vitrina noucentista donada per la família Barriga de Badalona.

Talla de fusta barroca de Sant Francesc Xavier ja-cent trobada fa pocs anys en molt mal estat en un traster del temple. Va ser acuradament restaurada per l'empresa olotina Art Cristià.



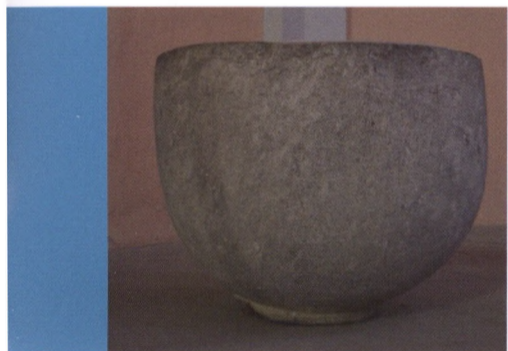


Talla de fusta noble de Santa Teresa de Jesús. Donada per Klever Malescot, resident a Llançà durant molts anys i descendent del castell de Montfort del Perigord francès.



Petita imatge de la Verge del Carme. Fa uns vint-i-cinc anys va ser entregada anònimament per algú que la va custodiar i salvà de la Guerra Civil. Va ser restaurada i vestida per les monges de Sant Daniel (Girona).

Vitrina en la que es guarden imatges i peces de culte, sovint rescatades d'enderrocs, diverses de les quals provinents de Can Dalfau. També donacions entre altres de Guillem Duran i Msn. Josep Clavaguera.



Pila baptismal de pedra buixardada. Estava situada al baptisteri, ara espai de serveis. Des de fa més de 20 anys està situada al presbiteri.



Calze de plata, en restauració, que va ser regalat junt amb altres objectes religiosos per Msr. Malescot.

LLANÇANENCS I LLANÇANENQUES PEL MÓN

ENTREVISTA A JORDI FREIXA MALLOL

Belén Rodríguez, Juanjo Serrán

Iniciem aquest nou espai a la Revista La Farella on parlarem amb llançanencs i llançanenques que per motius diversos han fet les maletes i han muntat un projecte de vida lluny del nostre municipi, en alguns casos a milers de kilòmetres.

En aquest primer "Llançanencs i llançanenques pel món" parlarem amb en Jordi Freixa Mallol. Llançanenc de 36 anys que actualment viu i treballa a Alemanya. En Jordi és enginyer aeronàutic, format a la Universitat Politècnica de Madrid i a la Universitat de Yale, i està desenvolupant la seva activitat professional a l'European Space Operations Center (ESOC), situat a Robert-Bosch-Strasse a Darmstadt, Alemanya. Val a dir que amb en Jordi ja havíem tingut alguna xerrada en aquesta revista, llavors ens va explicar com havia estat la seva experiència formativa a la Universitat de Yale als EUA. Una experiència que li va servir com a complementació dels seus estudis d'enginyeria aeronàutica.

El Centre Europeu d'Operacions Espacials (en la seva denominació en català) és l'encarregat, entre d'altres operacions, del control dels satèl·lits i de les sondes espacials de l'Agència Espacial Europea. En aquesta conversa veurem què fa exactament en Jordi en aquest centre, descobrirem amb més profunditat l'ESOC, els projectes en els que treballa, però també veurem com és la seva vida a Alemanya, entre d'altres temes.

Jordi, benvingut de nou a La Farella, ara amb aquest nou format. La darrera vegada que l'havíem entrevistat estaves als EUA, ara Alemanya. Com es porta això de viure quasi constantment a l'estranger?

Millor del que la gent es pot pensar. Sí que és veritat que es troben a faltar coses però un s'acaba acostumant.

Podem dir que arrel d'aquella experiència a Yale, això va suposar un punt d'inflexió en la teva carrera professional? O va ser un



pas important, però hi van haver altres factors que també hi van influir notòriament?

No, la experiència als EUA va estar bé però no considero que fos cap punt d'inflexió. Fa uns 10 anys que vaig tornar i realment la feina que vaig estar fent durant aquell període no està relacionada amb el que faig ara, però sí que potser va fer que no m'importés gaire marxar a Alemanya.

La teva actual feina va venir molt seguida després de tornar dels EUA? Explica'ns quin ha estat el recorregut fins arribar a l'ESOC.

Després dels EUA vaig estar a l'Instituto Nacional de Técnica Aeroespacial (INTA) en un programa de doctorat. Al cap d'un any i mig ho vaig deixar i vaig començar a treballar a Deimos, una empresa de l'àmbit aeroespacial. Allà em vaig dedicar a la mecànica de vol de vehicles de reentrada. A Deimos vaig aprendre moltes coses i vaig trobar molts bons professionals. Al cap de cinc anys, em vaig moure a Alemanya.

Amb quines dificultats has trobat pel camí?

Realment no crec que hagi trobat gaires dificultats, bé, no més que qualsevol altra persona que vulgui treballar i progressar professionalment. Sí que és veritat que per segons quin tipus de feina has d'estar disposat a viure lluny de casa, però això sempre ha sigut així.

Entrant més en detall. Què és i què fa exactament el Centre Europeu d'Operacions Espacials? En quins projectes treballa? Quins n'hi ha de futur, si ens ho pots explicar?

ESOC es un dels centres de l'Agència Espacial Europea. Nosaltres treballem amb els satèl·lits de l'Agència i també som responsables de les primeres fases de missions d'altres agències. A més, també es monitoritzen les deixalles espacials. A vegades hem de maniobrar els satèl·lits per evitar col·lisions amb parts de vells satèl·lits o amb satèl·lits sencers.

Quina és la teva tasca dins el centre?

Jo estic ubicat a la divisió de dinàmica de vol, sota la secció d'observació de la terra. Em dedico a monitoritzar l'actitud dels satèl·lits i genero part dels comandaments per executar maniobres. Per fer això desenvolupem software per a cada missió en la que treballem.

Sens dubte, l'ESOC és un dels centres més rellevants a nivell mundial en matèria espacial. No qualsevol pot optar a una plaça per desenvolupar la seva activitat professional. Què va suposar per tu poder accedir a aquest lloc de treball?

Doncs va ser un canvi bastant gran. Jo abans em dedicava a fer anàlisis de missió, ara em dedico a treballar amb els satèl·lits, que per fer una analogia és com passar dels primers anys de vida d'un producte al final de la vida, o millor a la fase productiva del cicle. Des del punt de vista personal, canviar de país sempre és un repte, conèixer noves cultures, nous indrets i fer noves amistats.

Com va ser la teva adaptació a la nova feina?

Per sort va ser fàcil. Tinc uns companys de feina molt agradables que em van fer la transició molt fàcil. A més, aquí les empreses comprenen que al principi no seràs gens productiu i que si un dia has de marxar a fer papers és normal que te'n vagis a mitja tarda.

I la vida a Alemanya? Com va anar el procés d'adaptació?

Jo visc a Darmstadt on hi ha ESOC, Eumetsat, Merck, Evonik... la ciutat té molta gent de tot arreu. Degut a això és una ciutat molt oberta i tothom t'entén en anglès. El temps ja es una cosa diferent, aquí et pots passar una o dues setmanes sense veure el Sol. Crec que és la pitjor cosa que puc dir d'Alemanya.

Què és el que més et va costar en aquest període?

L'idioma, es bastant complicat aprendre alemany quan ja comences a tenir una edat i treballes en anglès. Jo continuo anant a classe de totes maneres però sí que veig complicat acabar parlant alemany.

Logotip de l'Agència espacial Europea



Tradicionalment s'ha vist com persones amb ments molt talentoses han hagut de fer les maletes per desenvolupar la seva activitat professional lluny de casa. Creus que això és un handicap per la persona en qüestió o és una oportunitat per créixer?

L'oportunitat de marxar sempre la tens, si has de marxar "per força" sí és un handicap. Per mi és una problema que per créixer hagi de marxar fora, no ho puguis fer a casa teva.

Per altra banda, certament aquesta "fuga de talent" és una pèrdua important pels països d'origen d'aquestes persones. En el teu cas, creus que a Catalunya i/o a la resta de l'Estat espanyol no s'aposta suficientment per projectes com el que puguis estar desenvolupant a Alemanya?

En el cas de l'ESA, una agència que està per sobre de la UE, és un tema diferent, els centres estan repartits per diferents països. Crec que és més preocupant que gent que es dedica a investigar càncer, física fonamental... on sí hi ha instituts d'investigació aquí, hagin de marxar. A més dels investigadors, tots els enginyers que veuen que marxant fora tindran una feina amb millor remuneració i possibilitats de progressar professionalment, això

és una pena. De totes maneres, no només s'ha de mirar a l'Estat o a la Generalitat com a responsables, en l'entorn de Llançà i els pobles dels costats no hi ha una indústria que no se sustenti en el turisme. Crec que això és un indicador força preocupant.

Parlem de temes espacials...

Cap a on va la investigació espacial? Quins són els objectius que creus que es persegueixen?

Doncs a on vulguin els polítics, que son els que decideixen els diners que es gastaran en investigació espacial. Fins que no hi hagi una forma de fer diners a gran escala amb alguna cosa que només es pugui aconseguir a l'espai, qualsevol iniciativa/investigació estarà subjecte a les decisions polítiques. De totes maneres, als EUA sí que les empreses de nova creació estan donant molt impuls a iniciatives privades. Qui sap! Potser es troba un nínxol comercial i veiem un gran creixement en poc temps.

Pels no iniciats. Què són i per a què serveixen les estacions espacials?

Una estació espacial es un lloc per realitzar experiments a l'espai, aquesta es la principal finalitat



d'una estació espacial. A més a més, serveix per no perdre coneixements sobre com viure i estar a l'espai i els efectes de l'ambient espacial sobre el ser humà. Les estacions espacials són grans complexes que es col·loquen en òrbita i que duren uns 30 anys. D'aquí 10 anys la ISS deixarà de ser operativa, a veure si podem veure la construcció d'una estació que estigui en òrbita lunar.

Es pot dir que estem "hipercontrolats" pels serveis espacials?

Doncs no ho sé. Nosaltres ens dediquem a controlar els satèl·lits d'observació de la terra de la ESA, això és, satèl·lits que monitoritzen el camp magnètic terrestre (Swarm), els casquets polars (Cryo-sat-2), imatges de la terra (Sentinels) i aquest any un per medir la velocitat del vent (Aeolus). Si els governs o exèrcits ens controlen, doncs a saber.

Fem safareig...

A la ciència-ficció, en sèries mítiques com Star Trek, veiem viatges interplanetaris constantment. Estem més a prop que això sigui una realitat més palpable?

Si amb viatges interplanetaris et refereixes a poder viatjar a Mart, doncs sí, estem una mica més a prop. Actualment s'estan desenvolupant vehicles i projectes amb la capacitat de portar persones a Mart però els governs s'han d'implicar.

Si al que et refereixes és a viatges interestel·lars, no, segueix essent part de la ciència-ficció.

L'home va pujar realment a la lluna l'any 1969, tal i com es va retransmetre per televisió?

La gent porta mòbils a la butxaca, veu la televisió per satèl·lit, mira el temps a les notícies amb dades obtingudes cada 30 minuts per 3 satèl·lits i encara segueixen amb la tonteria de si una missió que va involucrar milers de persones, que es poden veure les marques i els vehicles que es varen deixar amb un telescopi potent, de la que es va rebre el primer missatge de veu des de Fresnedillas de Oliva, a 50 km de Madrid va ser veritat. Perdó, però s'ha de tindre una mica més d'esperit crític amb aquestes coses. És com preguntar si jo realment monitoritzo satèl·lits o em paguen a mi i a 500 persones més per fer veure que fem alguna cosa i no explicar a tot el món que és tot mentida.

Per què creus que mai més s'hi ha tornat?

Per diners. Si no hi ha interès comercial, els governs no invertiran tants diners i per descomptat les empreses no invertiran diners. Probablement en 20 anys veiem algun viatge tripulat, però tot depèn del l'interès que tingui Xina i els EUA a anar a la lluna.

Ara, amb la descoberta que la mòmia ATA (descoberta al desert Xilè d'Atama) no era un extraterrestre, sinó un nadó amb estranyes malformacions o mutacions genètiques, segons un estudi del seu ADN realitzat per la Universitat d'Stanford i de San Francisco (publicat a Genome Research) es dóna, potser, més credibilitat a la llegenda que no a la realitat quan parlem d'haver rebut la visita d'éssers extraterrestres. Quina és la teva visió del tema?

Que la gent s'avorreix molt i s'inventa bestieses.

Amb un univers infinit, és obvi que en alguna part de la nostra galàxia, o fins i tot en altres galàxies, hi pugui haver vida, no creus?

Bé, les coses òbvies no sempre són òbvies o veritat. Per començar, potser l'univers no és infinit. Les teories més acceptades apunten a que no ho és. Després, en totes aquestes coses de si hi ha vida, si alguna forma de vida hauria de ser intel·ligent, que si haurien d'haver vingut a visitar-nos... hi ha moltes teories (de les de veritat, no creades per xarlatans), com la les grans barreres o paradoxa de Fermi, l'equació de Drake, escala de Kardashov. Totes aquestes coses que no són complicades conceptualment (físicament i matemàtica parlant), són bastant interessants, animo a la gent que ho miri a la Wikipedia o a Youtube hi ha molts vídeos explicatius.

Per acabar,... Serà Mart la nova Terra?

No, Mart potser va ser un planeta amb oceans fa temps, amb una atmosfera densa, qui sap si amb algun tipus de vida (microorganismes), però no serà la Terra. Per això hauríem de terraformar Mart (aplicar processos per convertir un planeta en un habitat semblant a la Terra). A mi em semblen molt més interessants satèl·lits com Tità, Europa o Ganímedes. Estem acostumats a veure canvis molt ràpids en el nostre entorn i hem de pensar que qualsevol cosa relacionada amb l'exploració espacial encara està amb panyals.



Godoy i Associats Corredoria d'Assegurances, sl

pi i margall, 1, pral. b tel. 972 50 02 35 - fax 972 67 29 48 - 17600 figueres
tomàs mieres, 5, esc.2, 1r f - tel. 972 20 31 78 fax 972 20 38 09 - 17005 girona
av. pau casals, 25-27, 1r. tel. 972 38 05 00 - fax 972 38 14 63 - 17490 llançà
ctra. vella, 9, 1r. tel. 93 848 40 57 - fax 93 848 40 58 - 08470 sant celoni

www.godoy.cat

Els Vehicles
Les Persones

Especials Particulars
Vida i Pensions
L'Empresa

Professionals de Confiança



Farella

Revista de Llançà